

Arbeitsmarkt news Mercato del lavoro



Beobachtungsstelle
für den Arbeitsmarkt

Osservatorio del
mercato del lavoro

www.provinz.bz.it/arbeit
www.provincia.bz.it/lavoro

01/2017
Februar/Febbraio

Die zeitliche Entwicklung der Lehrbetriebe

Das Thema Lehrlingsausbildung und verschiedene Aspekte der Lehrverträge sind in vergangenen Ausgaben der Arbeitsmarkt-News mehrfach behandelt worden, jedoch stets im Hinblick auf die Auszubildenden.

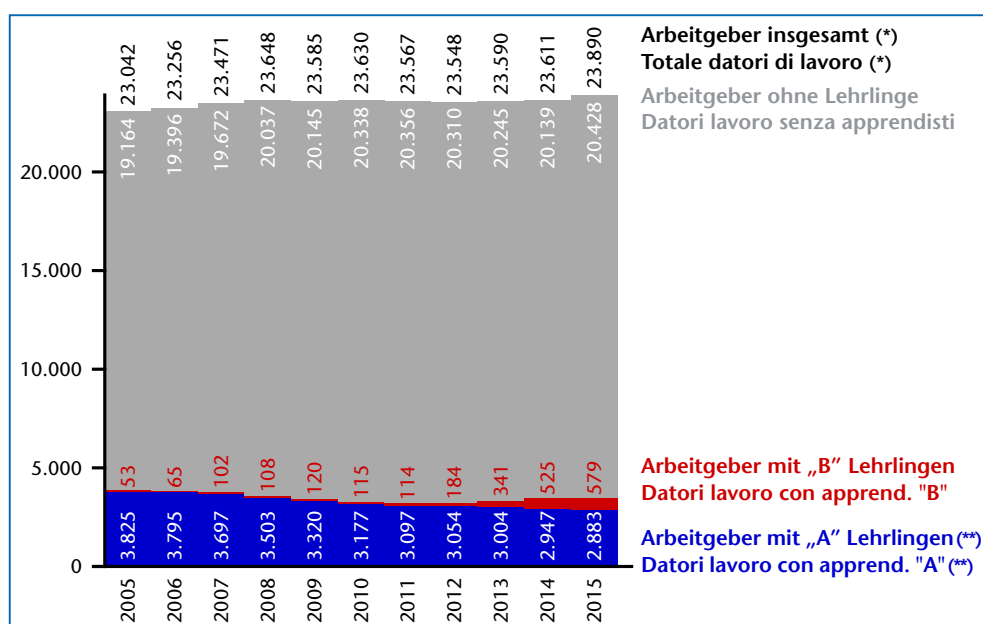
Da die Beschäftigungsentwicklung bei den Lehrlingen nicht nur von der Entscheidung der Jugendlichen für diese Form der Berufsausbildung und Beschäftigung abhängt, sondern auch von der Bereitschaft der Arbeitgeber, Auszubildende aufzunehmen, soll das Thema in diesem News im Hinblick auf die Arbeitgeber und die Entwicklung der Ausbildungsplätze analysiert werden.

L'evoluzione delle ditte che formano apprendisti

Il tema dell'apprendistato è stato più volte affrontato analizzando vari aspetti di tale forma contrattuale in News precedenti, tutti comunque incentrati sulla figura dell'apprendista lavoratore.

Poiché l'andamento occupazionale dell'apprendistato è influenzato oltre che dalla propensione dei giovani a seguire tale canale formativo/occupazionale anche dalla disponibilità da parte dei datori di lavoro ad assumere e formare apprendisti, il presente News vuole esaminare l'apprendistato da un'altra angolazione, analizzando l'evoluzione nel tempo dei datori di lavoro che scelgono di formare apprendisti.

Lehrbetriebe
Datori di lavoro che formano apprendisti
2005 - 2015



Quelle: Amt für Arbeitsmarktbeobachtung

Fonte: Ufficio osservazione mercato del lavoro

(*) Arbeitgeber mit mindestens einem unselbständig Beschäftigten in Südtirol

(*) Datori di lavoro con almeno un lavoratore dipendente in provincia di Bolzano

(**) inklusive Arbeitgeber, welche sowohl „A“ wie „B“ Lehrlinge ausbilden

(**) compresi datori di lavoro che impiegano sia apprendisti "A", sia apprendisti "B"



Das Umfeld der Lehrlingsausbildung

Vor einer Betrachtung der Entwicklung bei den Arbeitgebern soll daran erinnert werden, dass in den letzten Jahren eine deutliche und fast durchgängige Abnahme der sogenannten traditionellen Lehrlinge (duale Ausbildung, Typ A) und, vor allem ab 2013, eine Zunahme der Beschäftigten mit berufsspezialisierendem Ausbildungsvertrag (sogenannte Zweitausbildung, Typ B) zu beobachten war.

Die Gesamtzahl der Lehrlinge ist bis 2012 zurückgegangen, steigt aber seit dem darauffolgenden Jahr wieder an, vor allem dank der Lehre vom Typ B. 2016 jedoch ließ die traditionelle Lehre (Typ A) - auch infolge des im Vorjahr verabschiedeten „Lehrlingspakts“ - erste Zeichen der Erholung beobachten.

Die Entwicklung bei den Ausbildungsbetrieben

Die Zahl der Arbeitgeber, die Lehrlinge ausbilden, ist im Zeitraum 2005-2011 von 3.900 auf 3.300 gesunken. Seitdem hat ihre Zahl - und zwar ausschließlich die der Betriebe, die Lehrlinge vom Typ B einstellen - wieder zugenommen und lag 2015 bei 3.500 Ausbildungsbetrieben.

Während die Zahl der Betriebe, die Lehrlinge vom Typ B ausbilden, zunimmt (2015 waren es fast 650), geht die Zahl der Betriebe, die traditionelle Lehrlinge aufnehmen, konstant zurück (von 3.800 im Jahr 2005 auf 2.800 im Jahr 2015).

Die Abnahme der ausbildenden Betriebe betraf 2005 bis 2015 alle Wirtschaftssektoren außer dem Verarbeitenden Gewerbe (Zunahme von 131 auf 148), dem Gastgewerbe (von 517 auf 668) und den Privatbetrieben der „Anderen Dienstleistungen“ (von 581 auf 622).

Das Gastgewerbe ist auch der einzige Sektor, der einen relativen Zuwachs an Betrieben verzeichnet hat, die (auch traditionelle) Ausbildungsplätze anbieten: 2005 hatten 10,4% der Unternehmen zumindest einen Lehrling ausgebildet, 2015 stieg ihr Anteil auf 12,7%.

Die relativ gesehen schlechteste Entwicklung hingegen ist im Handel zu beobachten, in dem der Anteil der Arbeitgeber, die Lehrlinge ausbilden, von 21,6% auf 14,9% sank. Auch bei den Handwerkern im Baugewerbe gab es eine Verschlechterung; dort sank der Anteil von 38,9% auf 34,9%.

Apprendistato: il contesto generale

Prima di analizzare i datori di lavoro, si ricorda che nel corso degli anni si è assistito a un netto e pressoché continuo calo del numero di apprendisti tradizionali (c.d. apprendistato di 1° livello, "duale" o di tipo "A") e a una crescita, soprattutto a partire dal 2013, di lavoratori impiegati con contratto di apprendistato professionalizzante (c.d. di 2° livello o di tipo "B").

Il numero complessivo di apprendisti ha subito un calo protrattosi fino al 2012 per poi tornare a crescere a partire dall'anno successivo, soprattutto grazie all'apprendistato "B". Nel 2016 - anche in seguito al "Patto per l'apprendistato" stipulato l'anno precedente - l'apprendistato "A" lascia intravedere timidi segnali di ripresa.

Apprendistato: l'evoluzione dei datori di lavoro

Il numero dei datori di lavoro che hanno formato apprendisti è diminuito durante il periodo 2005-2011, passando da 3.900 a 3.300. Tale numero è successivamente tornato a crescere - esclusivamente grazie alle ditte che ricorrono all'apprendistato di "tipo B" - assestandosi nel 2015 intorno ai 3.500 datori di lavoro.

Mentre i datori che assumono apprendisti di tipo B sono in aumento (nel 2015 sfiorano le 650 unità), il numero di ditte che impiegano apprendisti tradizionali risulta invece in costante diminuzione (da 3.800 datori di lavoro nel 2005 a 2.800 nel 2015).

Tra il 2005 e il 2015 sono state registrate flessioni nel numero di ditte che hanno impiegato apprendisti in tutti i settori fuorché nell'industria manifatturiera (da 131 a 148), nel settore alberghiero-ristorativo (da 517 a 668) e negli "altri servizi" privati (da 581 a 622).

Il settore alberghiero-ristorativo è anche l'unico a registrare un aumento in termini relativi delle ditte che fanno ricorso all'apprendistato (anche tradizionale): nel 2005 il 10,4% delle ditte aveva formato almeno un apprendista, mentre nel 2015 la percentuale è salita al 12,7%.

L'evoluzione peggiore in termini relativi si riscontra invece nel commercio, nel cui caso la percentuale di datori di lavoro che impiegano apprendisti è scesa dal 21,6% al 14,9%. Anche nel caso della branca artigianale dell'edilizia si è assistito a un peggioramento e la percentuale è passata dal 38,9% al 34,9%.

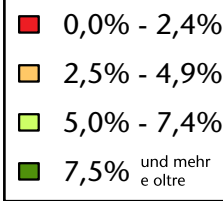
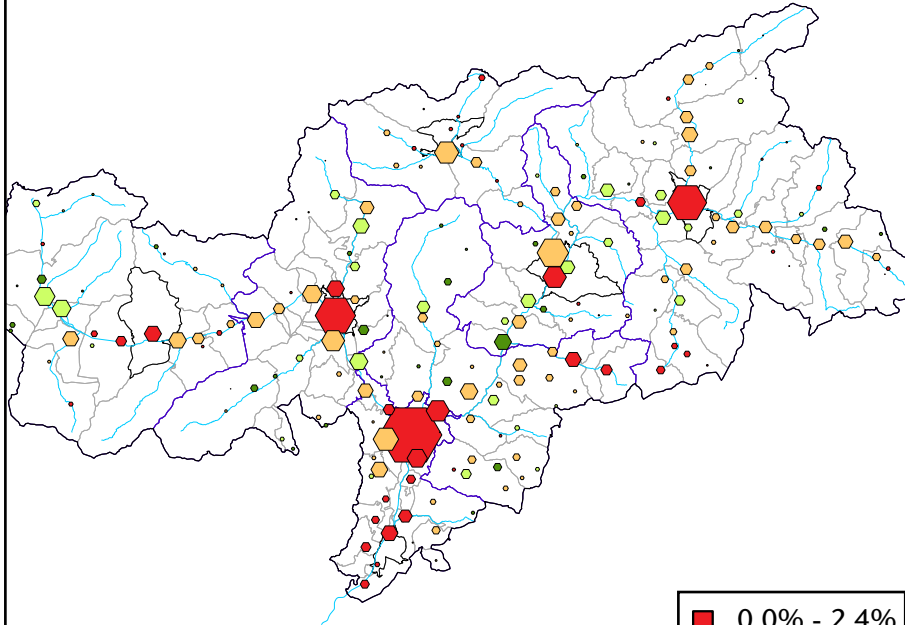




...nach Anzahl „A“-Lehrlinge
...per numero di apprendisti "A"

Anteil Lehrlinge Arbeitnehmer - Quota degli apprendisti sui dipendenti

Wie groß ist der Anteil der Lehrlinge an den Arbeitnehmern? - Quanto incidono gli apprendisti sui dipendenti?



Die Größe des Sechsecks ist proportional zur Anzahl der im Sechseck beschäftigten Lehrlinge.
L'area dei singoli esagoni è proporzionale al numero di apprendisti occupati nell'esagono stesso.



#1: Moriggl

(Glurns - Glorenza)

18 „A“-Lehrlinge, 23% der Arbeitnehmer
18 apprendisti "A", pari al 23% dei dipendenti



#2: Mader

(verschiedene Ortschaften - varie Località)

17 „A“-Lehrlinge, 17% der Arbeitnehmer
17 apprendisti "A", pari al 17% dei dipendenti



#3: Quellenhof

(St.Martin in Passeier - S.Martino in Passiria)

17 „A“-Lehrlinge, 11% der Arbeitnehmer
17 apprendisti "A", pari all'11% dei dipendenti

...nach Anteil der „A“-Lehrlinge an den Arbeitnehmern
...per incidenza degli apprendisti "A" sul totale dipendenti



#1: Pertoll Peter Paul

(Eppan - Appiano)

5 „A“-Lehrlinge, 53% der Arbeitnehmer
5 apprendisti "A", pari al 53% dei dipendenti



#2: Elektro Mair Peter

(Freienfeld - Campo di Trens)

8 „A“-Lehrlinge, 49% der Arbeitnehmer
8 apprendisti "A", pari al 49% dei dipendenti



#3: Salon Friseur-Team

(Bruneck - Brunico)

6 „A“-Lehrlinge, 48% der Arbeitnehmer
6 apprendisti "A", pari al 48% dei dipendenti

Durchschnitt (Arbeitgeber mit mindestens einem „A“-Lehrling)
Media (datori di lavoro con almeno un apprendista "A")

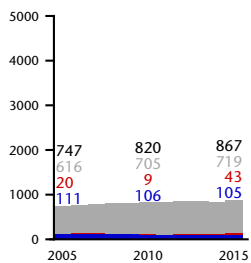
1,2 „A“-Lehrlinge pro Arbeitgeber (Durchschnitt)
Apprendisti "A" per datore di lavoro (media)

8,5 „A“-Lehrlinge je 100 Arbeitnehmer
Apprendisti "A" ogni 100 lavoratori dipendenti

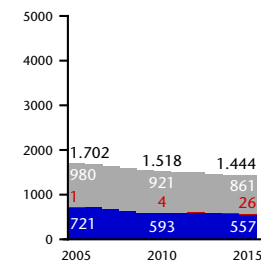
Top 3: Arbeitgeber mit dem höchsten Anteil Lehrlinge/Arbeitnehmer (nur Arbeitgeber mit einem Durchschnittsbestand von mindestens 5 Lehrlinge im Jahr 2015). Gerundete Werte.
Top 3: Datori di lavoro con il maggiore rapporto apprendisti/dipendenti (solo datori con una media di almeno 5 apprendisti durante il 2015). Valori arrotondati.

Anzahl Arbeitgeber nach Art von eingestellten Lehrlingen: Typ „A“ / Typ „B“ / keine Lehrlinge Numero di datori di lavoro per tipologia di apprendisti impiegati: Tipo "A" / Tipo "B" / Nessun apprendista

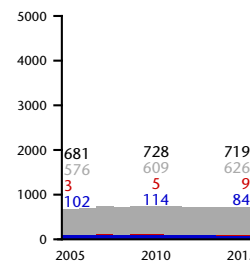
Verarb. Gew. (Industrie) Manifattura (industria)



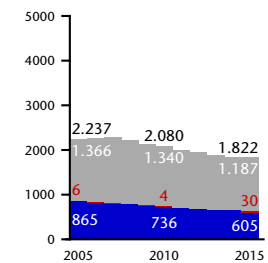
Verarb. Gew. (Handwerk) Manifattura (artigianato)



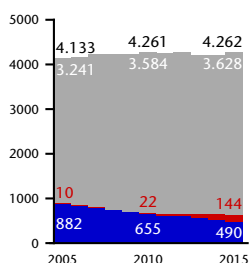
Bauindustrie Edilizia (industria)



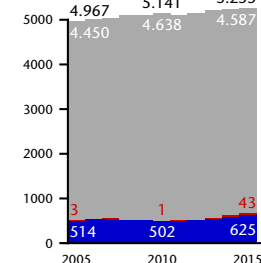
Bauhandwerk Edilizia (artigianato)



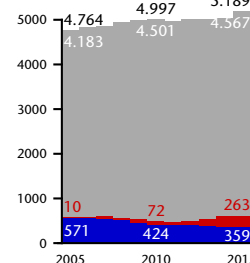
Handel Commercio



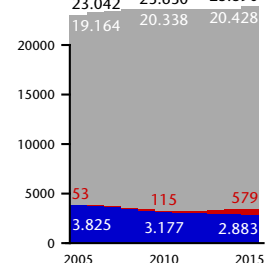
Gastgewerbe Alberghi e ristorazione



Andere priv. Dienstleistungen Altri servizi privati



Insgesamt Totale



774 Betriebe haben in allen Jahren zwischen 2005 und 2015 Lehrlinge ausgebildet. Bei einem von zweien dieser Betriebe handelt es sich um einen Handwerksbetrieb: 186 der Unternehmen, die in allen Jahren von 2005 bis 2015 ausgebildet haben, stammten aus dem Verarbeitenden Handwerk (das sind 31% der Unternehmen dieses Sektors, die 2015 ausgebildet haben), 180 aus dem Bauhandwerk (hier 28%).

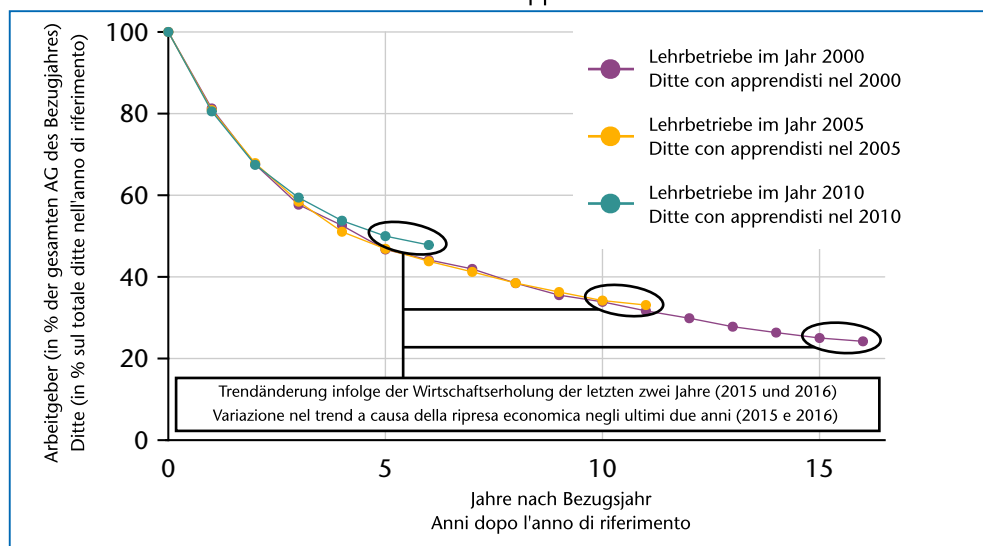
I datori di lavoro che tra il 2005 e il 2015 hanno formato apprendisti ogni anno sono 774. Si tratta in un caso su due di un'impresa del comparto artigianale: le imprese che hanno occupato apprendisti in tutti gli anni del periodo 2005-2015 sono 186 per l'artigianato manifatturiero (31% delle ditte che hanno impiegato apprendisti durante il 2015 nel settore) e 180 per l'artigianato edile (28%).

Arbeitsmarkt
Mercato del lavoro

Die Bereitschaft der Unternehmen, weiterhin traditionelle Lehrstellen anzubieten, sobald sie es einmal getan haben, hat sich im Laufe der Jahre kaum verändert. Betrachten wir zum Beispiel zwei Gruppen von Betrieben: Erstens alle, die im Jahr 2000 Lehrlinge ausgebildet haben, zweitens alle, die es 2005 taten. In beiden Fällen zeigt sich, dass zehn Jahre später (also 2010 bei der ersten, 2015 bei der zweiten Gruppe) 34% dieser Unternehmen wieder einen traditionellen Lehrling beschäftigten. Die festgestellten Unterschiede sind vor allem auf externe Faktoren zurückzuführen, zuallererst auf die wirtschaftliche Entwicklung.

La propensione delle ditte a ricorrere nuovamente all'apprendistato tradizionale (una volta che l'hanno provato) non ha subito variazioni significative nel corso degli anni. Consideriamo ad esempio due gruppi di ditte: le ditte che hanno formato apprendisti nel 2000 e quelle che hanno fatto tale esperienza nel 2005. In entrambi i casi si nota come a dieci anni di distanza (quindi nel 2010 per il primo gruppo e nel 2015 per il secondo) il 34% di tali imprese abbia impiegato un apprendista tradizionale. Le principali differenze riscontrate sono riconducibili per lo più a fattori esterni, in primis all'andamento dell'economia.

Follow-up: Wie viele Arbeitgeber beschäftigten nach „n“ Jahren noch Lehrlinge?
Follow-up: quante ditte occupano ancora apprendisti dopo "n" anni?
 nur traditionelle Lehre - solo apprendistato tradizionale



Quelle: Amt für Arbeitsmarktbeobachtung

Fonte: Ufficio osservazione mercato del lavoro

Wieviele Betriebe bilden einmal aus und dann nie wieder?

Quante ditte fanno l'esperienza per un anno e poi non la ripetono più?

Zwischen 2005 und 2015 gab es rund 650 Unternehmen, die in einem Jahr Lehrlinge ausgebildet haben, diese Erfahrung jedoch nicht wiederholten. In drei von vier Fällen handelte es sich um Arbeitgeber aus dem Dienstleistungssektor.

Tra il 2005 e il 2015 sono circa 650 le ditte che hanno formato apprendisti solo in un anno, senza ripetere tale esperienza. Si tratta in tre casi su quattro di datori di lavoro attivi nel settore terziario.

Stimmt es, dass immer weniger kleine Unternehmen Lehrlinge ausbilden?

E' vero che sempre meno "piccole imprese" formano apprendisti?

Tatsächlich ist die durchschnittliche Größe der Ausbildungsbetriebe in den letzten Jah-

Le dimensioni medie delle ditte che formano apprendisti sono effettivamente aumentate



ren angestiegen (von 11,6 auf 15,5 Beschäftigte). Worauf ist dieser Anstieg zurückzuführen?

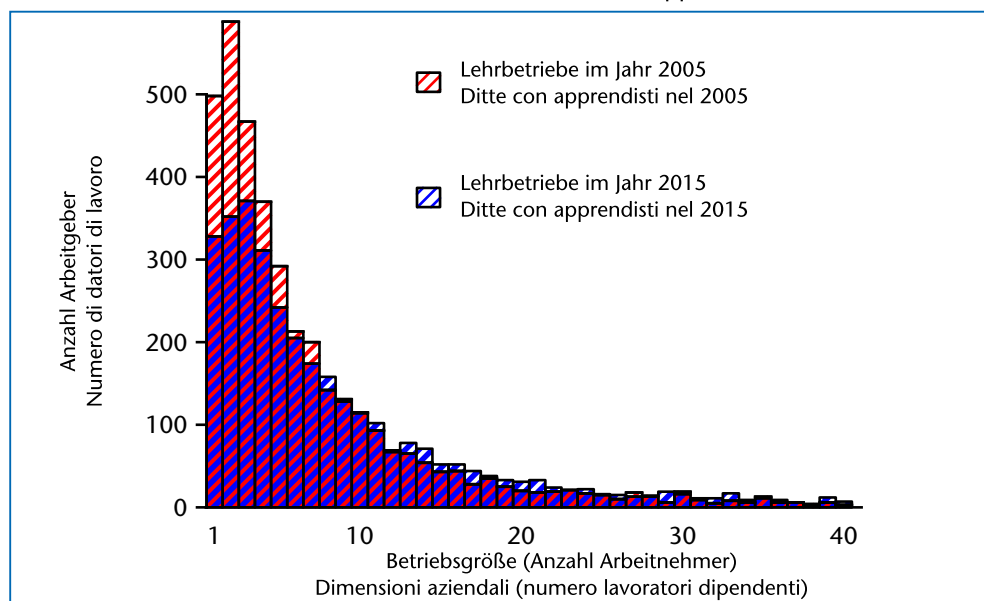
In den Jahren 2005 bis 2015 hat die Gruppe jener Arbeitgeber, die Lehrlinge ausbilden, strukturelle Veränderungen erfahren. Insbesondere sind fast 2.500 tendenziell mittlere und kleine Unternehmen (Durchschnitt: 8,6 Beschäftigte) aus dieser Gruppe ausgeschieden und rund 2.100 durchschnittlich etwas größere Unternehmen (12,5 Beschäftigte) hinzugekommen. In derselben Zeit sind jene Betriebe, die sowohl 2005, als auch 2015 ausgebildet haben, im Durchschnitt gewachsen (von 17,0 auf 20,0 Beschäftigte).

nel corso degli anni (da 11,6 dipendenti a 15,5), ma a cosa è dovuta questa crescita?

Tra il 2005 e il 2015 il gruppo dei datori di lavoro che formano apprendisti ha vissuto variazioni strutturali. In particolare sono usciti da tale gruppo quasi 2.500 datori di lavoro di dimensioni tendenzialmente "medio-piccole" (in media: 8,6 dipendenti per datore) e vi sono entrati circa 2.100 datori di lavoro di dimensioni medie più grandi (12,5 dipendenti). Allo stesso tempo le ditte che hanno formato apprendisti sia nel 2005, sia nel 2015 hanno visto crescere le proprie dimensioni medie (da 17,0 a 20,0 dipendenti).

Entwicklung der Unternehmensgröße - Vergleich 2005 und 2015 Evoluzione delle dimensioni aziendali - confronto 2005 e 2015

Lehrbetriebe - Ditte che hanno accolto apprendisti



Quelle: Amt für Arbeitsmarktbeobachtung

Fonte: Ufficio osservazione mercato del lavoro

Durchschnittlich größere Betriebe = mehr Lehrlinge pro Betrieb?

Größere Betriebe stellen mehr Lehrlinge ein, doch bei wachsender Betriebsgröße nimmt die Durchschnittszahl der Lehrlinge langsamer zu als die Gesamtzahl der Beschäftigten.

Ditte in media più grandi = in media più apprendisti per ditte?

Ditte più grandi assumono più apprendisti, ma all'aumentare delle dimensioni aziendali il numero medio di apprendisti aumenta più lentamente del numero complessivo di dipendenti.

Betriebe, die Handwerksmeister beschäftigen

Die Zahl der Betriebe, in denen mindestens ein Handwerksmeister (als Eigentümer oder Beschäftigter) tätig ist, blieb im Laufe der betrachteten Jahre stabil und schwankt zwischen 2.500 und 2.600.

Datori di lavoro presso cui operano dei maestri artigiani (M.A.)

Il numero di ditte presso cui opera almeno un maestro artigiano (in veste di proprietario o di dipendente) nel corso degli anni analizzati è rimasto stabile, oscillando tra le 2.500 e le 2.600 aziende.

Betriebe mit Meister als Eigentümer (ohne Meister als Arbeitnehmer):

In diese Kategorie fielen 2015 rund 1.300 Unternehmen, 12% weniger als 2005. Davon haben 527 – das sind 41% – zumindest einen traditionellen Lehrling ausgebildet, deutlich weniger als die 738 im Jahr 2005 (als es 50% der Gesamtzahl waren). Die durchschnittlich-

Ditte con M.A. come proprietario (senza M.A. alle dipendenze):

Per l'anno 2015 rientrano in questa categoria circa 1.300 ditte, in calo del 12% rispetto al 2005. Di queste, 527 - pari al 41% del totale - hanno ospitato almeno un apprendista tradizionale, in flessione rispetto alle 738 registrate nel 2005 (50% del totale). Nel periodo

che Zahl der Lehrlinge, die in diesen Betrieben ausgebildet wurden (also Betrieben, die eine traditionelle Lehre vom Typ A anbieten), blieb im Beobachtungszeitraum stabil bei rund 1,2-1,3 Lehrlingen pro Betrieb.

di analisi il numero medio annuo di apprendisti occupati presso queste aziende (considerando solo le ditte che hanno fatto ricorso all'apprendistato di tipo A) è rimasto stabile intorno a 1,2-1,3 apprendisti per ditta.

Betriebe mit Meister als Eigentümer und mind. 1 Meister als Arbeitnehmer:

Ditte con M.A. come proprietario e almeno un M.A. alle dipendenze:

300 Betriebe hatten 2015 einen Handwerksmeister als Eigentümer und mindestens einen Meister unter ihren Beschäftigten (+13% im Zeitraum 2005-2015). 62% davon, also 183 Betriebe, nahmen mindestens einen traditionellen Lehrling auf. In jedem dieser Betriebe arbeiteten jedes Jahr durchschnittlich 2,0 traditionelle Lehrlinge.

Sono 300 le ditte che nel 2015 avevano un maestro come proprietario e almeno un maestro tra i dipendenti (+13% nel periodo 2005-2015). Il 62%, ovvero 183 ditte, ha accolto almeno un apprendista tradizionale. Presso ciascuna di queste aziende si registra una presenza media annua di 2,0 apprendisti tradizionali.

Betriebe ohne Meister als Eigentümer, aber mind. 1 Meister als Arbeitnehmer:

Ditte senza M.A. come proprietario, ma con almeno un M.A. alle dipendenze:

Diese Kategorie zählt 950 Betriebe (+21% seit 2005), von denen rund 38% traditionelle Lehrlinge ausbilden. Dieser Anteil blieb über die Jahre ziemlich stabil. Die Durchschnittszahl der Lehrlinge, die jeder dieser Betriebe im Jahr beschäftigte, sank von 2,2 (2005) auf 1,9 (2015).

Questa categoria conta 950 ditte (+21% rispetto al 2005), di cui circa il 38% forma apprendisti tradizionali. Tale quota risulta piuttosto stabile nel corso degli anni. Il numero medio annuo di apprendisti occupati presso ciascuna di queste ditte è passato da 2,2 nel 2005 a 1,9 nel 2015.

Betriebe ohne Handwerksmeister:

Ditte senza M.A.:

Von den 21.500 Betrieben ohne Handwerksmeister bilden nur 8% (1.800 Betriebe) Lehr-

Di tutte le 21.500 ditte senza maestro artigiano solo l'8% (1.800 aziende) forma appren-

**Arbeitgeber mit und ohne Handwerksmeister - Eine Übersicht
Ditte con e senza maestri artigiani - Panoramica**

	Kategorien - Categorie								
Inhaber ist Meister? Mind. 1 Arbeitnehmer ist Meister?	Ja/Sì		Ja/Sì		Nein/No		Nein/No		Il proprietario è un maestro? Almeno 1 dipendente è maestro?
Jahr	2005	2015	2005	2015	2005	2015	2005	2015	Anno
Unternehmen (Grafik: Basisjahr 2005 = 100)	1.465	1.292	263	296	789	955	20.525	21.347	Imprese (grafico: anno base 2005 = 100)
davon mit trad. Lehrlingen (Grafik: Basisjahr 2005 = 100)	738	527	182	183	309	362	2.596	1.811	di cui con apprendisti trad. (grafico: anno base 2005 = 100)
davon mit trad. Lehrlingen (% Werte)	50%	41%	69%	62%	39%	38%	13%	8%	di cui con apprendisti trad. (valori percentuali)
Traditionelle Lehrlinge (Jahresdurchschnitt; Grafik: Basisjahr 2005 = 100)	981	637	365	373	693	675	2.719	1.789	Apprendisti tradizionali (media annua; grafico: anno base 2005 = 100)
Trad. Lehrlinge pro Unternehmen (Jahresdurchschnitt)	1,3	1,2	2,0	2,0	2,2	1,9	1,0	1,0	Apprendisti tradizionali per ditta (media annua)

linge vom Typ A aus. 2005 lag dieser Anteil bei 13% (2.600 Betriebe). Diese Unternehmen beschäftigen im Durchschnitt nur einen Lehrling.

Schlussfolgerungen

Die verfügbaren Daten erlauben keine Rückschlüsse darauf, ob der Rückgang der traditionellen Lehre auf eine geringere Ausbildungsbereitschaft der Arbeitgeber, eine Präferenz der Betriebe für die berufsspezialisierende Ausbildung, ein vermindertes Interesse der Jugendlichen für die Ausbildung (und Ausbildungsberufe) oder auf ein Zusammenspiel mehrerer Faktoren zurückzuführen ist.

Deutlich wird jedoch:

- dass es immer weniger Betriebe gibt, die traditionelle Lehrlinge ausbilden, zugleich jedoch eine Zunahme von Betrieben, die berufsspezialisierende Lehrlinge beschäftigen;
- dass die Durchschnittsgröße der Ausbildungsbetriebe im Vergleich zum Beginn des Beobachtungszeitraums gestiegen ist.

Autor: Thomas Benelli

disti di tipo A. Nel 2005 tale quota era del 13% (2.600 imprese). Queste ditte impiegano in media un solo apprendista.

Conclusioni

I dati disponibili non permettono di stabilire se il calo registrato dall'apprendistato tradizionale sia dovuto a una minore disponibilità da parte dei datori di lavoro a formare apprendisti, a un maggiore ricorso da parte delle ditte all'apprendistato di tipo professionalizzante, a un ridotto interesse da parte dei giovani verso tale forma lavorativa (e le relative professioni), oppure a una combinazione di più fattori.

Emerge invece come:

- ci siano sempre meno ditte che impiegano apprendisti tradizionali a fronte di un aumento delle ditte che occupano apprendisti di tipo "B";
- le dimensioni delle ditte che formano apprendisti siano in media maggiori rispetto a inizio periodo.

Autore: Thomas Benelli

Anmerkungen:

Diese Untersuchung berücksichtigt nur Arbeitgeber mit abhängig Beschäftigten.

Die Zählung der einzelnen Arbeitgeber erfolgte nach territorialer und sektoraler Zugehörigkeit. Ein einziger Arbeitgeber, der in verschiedenen Bezirksgemeinschaften und Sektoren tätig ist, wird dennoch nie mehr als einmal pro Grafik oder Wert berücksichtigt. Dennoch kann er in mehreren Werten bzw. Grafiken auftauchen (zum Beispiel in mehr als einem Sektor oder Gebiet).

Die Zahl der Arbeitgeber in der Landwirtschaft und im Öffentlichen Sektor, die Lehrlinge ausbilden, ist sehr gering, so dass diesen Sektoren hier keine eigene Statistik gewidmet wurde. In den Grafiken und Werten, die sich auf die Gesamtheit beziehen, wurden diese Arbeitgeber jedoch berücksichtigt.

Bei der Berechnung, Lokalisierung und Darstellung der Sechsecke in den Karten wurden hingegen alle Standorte eines Arbeitgebers (zum Beispiel die Filialen einer Kette) mit einbezogen, um die lokale Realität so genau wie möglich abzubilden.

Note:

Nell'analisi sono stati considerati solo i datori di lavoro con lavoratori dipendenti.

Il conteggio dei singoli datori di lavoro è stato fatto in base al territorio e al settore in cui operano: un singolo datore di lavoro può essere presente sui territori di diverse Comunità Comprensoriali e in vari settori, tuttavia non viene mai conteggiato più di una volta all'interno dei singoli grafici/valori. Può invece concorrere al calcolo di più valori/grafici (ad esempio essere contato in più di un settore e/o territorio).

Il numero di datori di lavoro nei settori agricolo e pubblico che ricorrono all'apprendistato è molto esiguo, pertanto tali settori non hanno ricevuto spazi dedicati. I datori di lavoro in tali settori sono stati tuttavia inclusi nei grafici e nei valori riferiti al totale.

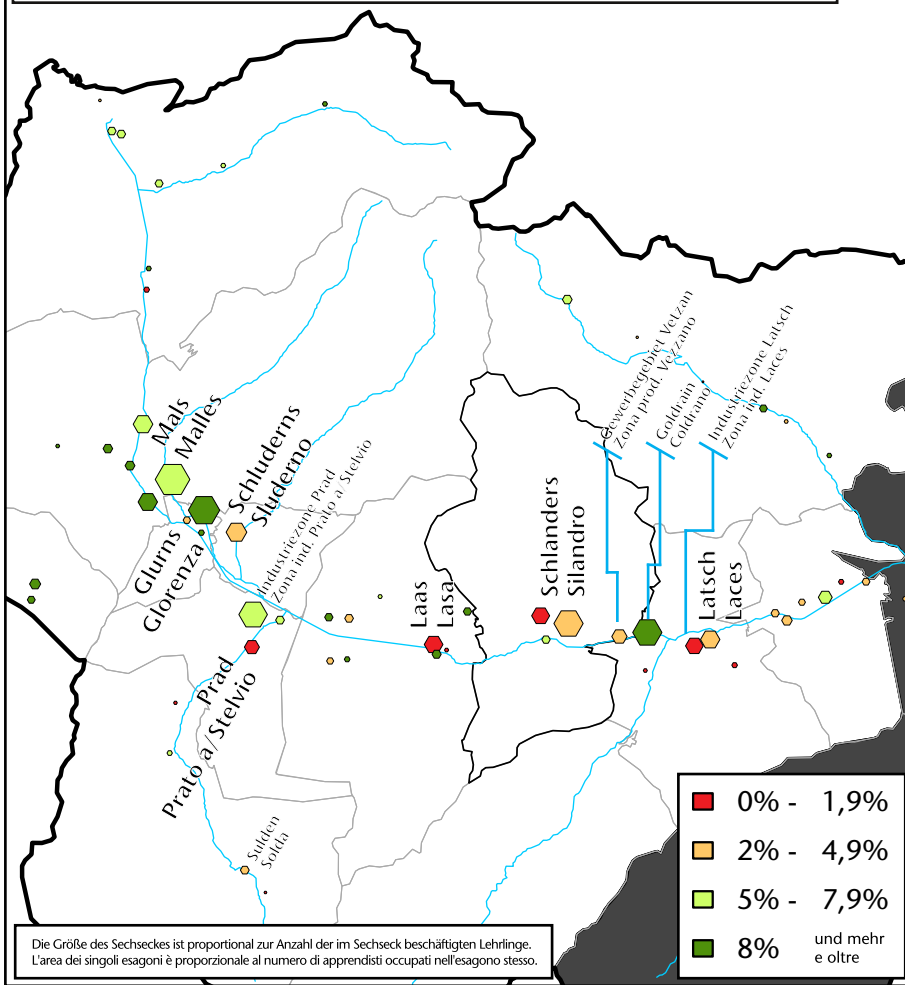
Per calcolare, localizzare e raffigurare gli esagoni presenti sulle cartine sono state invece utilizzate le singole "filiali" (es. i singoli negozi appartenenti ad una specifica catena) dei datori di lavoro, al fine rappresentare le realtà locali nel modo più preciso possibile.



...nach Anzahl „A“-Lehrlinge
...per numero di apprendisti "A"

Anteil Lehrlinge Arbeitnehmer - Quota degli apprendisti sui dipendenti

Wie groß ist der Anteil der Lehrlinge an den Arbeitnehmern? - Quanto incidono gli apprendisti sui dipendenti?



Die Größe des Sechsecks ist proportional zur Anzahl der im Sechseck beschäftigten Lehrlinge.
L'area dei singoli esagoni è proporzionale al numero di apprendisti occupati nell'esagono stesso.

- #1: Moriggl**
(Glurns - Glorenza)
18 „A“-Lehrlinge, 23% der Arbeitnehmer
18 apprendisti "A", pari al 23% dei dipendenti
- #2: Holzbau Lechner & Co.**
(Prad am Stilferjoch - Prato allo Stelvio)
8 „A“-Lehrlinge, 20% der Arbeitnehmer
8 apprendisti "A", pari al 20% dei dipendenti
- #3: Hoppe**
(Schluderns und Laas - Sluderno e Laas)
7 „A“-Lehrlinge, 1% der Arbeitnehmer
7 apprendisti "A", pari all'1% dei dipendenti

...nach Anteil der „A“-Lehrlinge an den Arbeitnehmern
...per incidenza degli apprendisti "A" sul totale dipendenti

- #1: Weiskopf Tischlerei/Falegnameria**
(Mals - Malles Venosta)
5 „A“-Lehrlinge, 36% der Arbeitnehmer
5 apprendisti "A", pari al 36% dei dipendenti
- #2: Moriggl**
(Glurns - Glorenza)
18 „A“-Lehrlinge, 23% der Arbeitnehmer
18 apprendisti "A", pari al 23% dei dipendenti
- #3: Bauunternehmung Wallnöfer & Wellenzohn**
(Latsch - Laces)
5 „A“-Lehrlinge, 22% der Arbeitnehmer
5 apprendisti "A", pari al 22% dei dipendenti

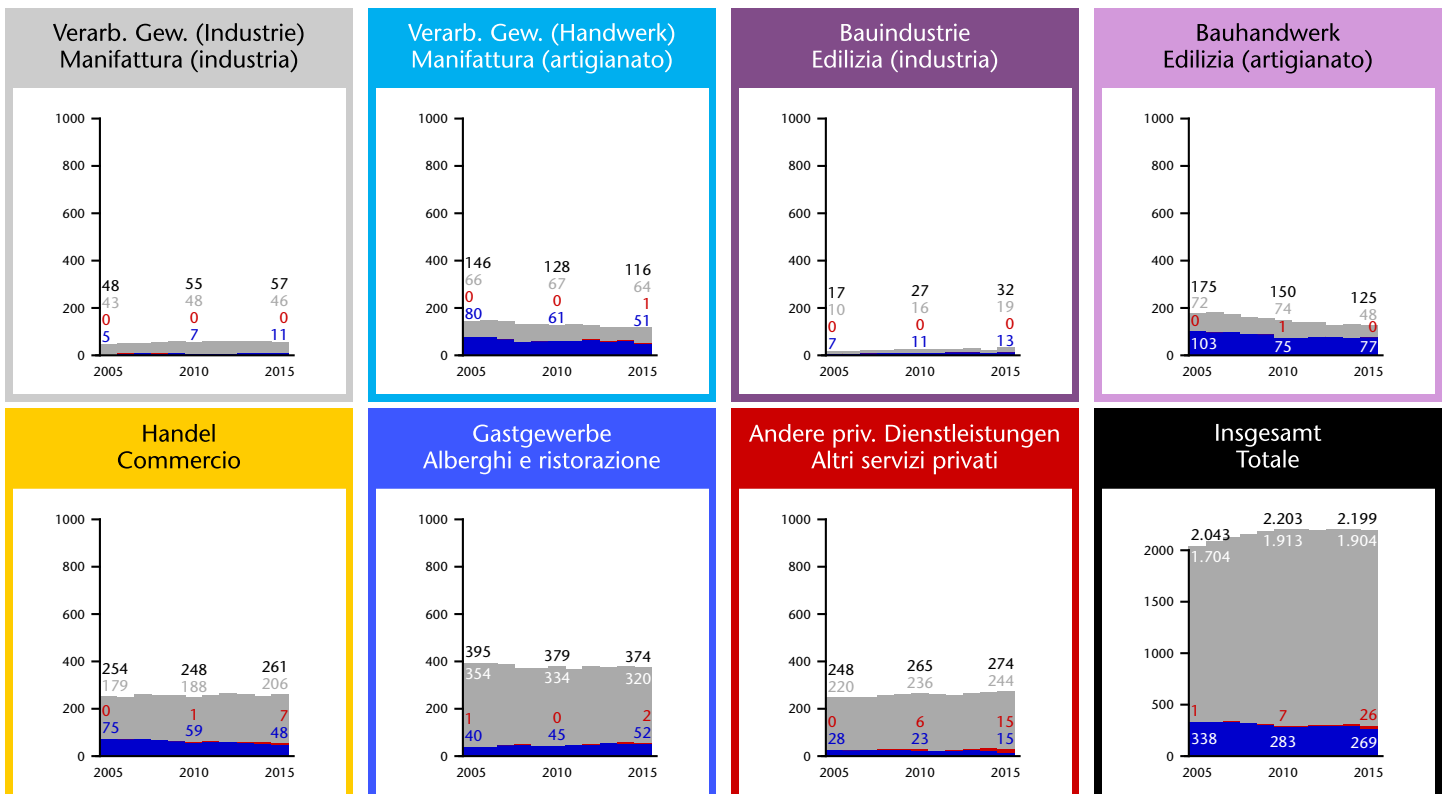
Durchschnitt (Arbeitgeber mit mindestens einem „A“-Lehrling)
Media (datori di lavoro con almeno un apprendista "A")

1,4 „A“-Lehrlinge pro Arbeitgeber (Durchschnitt)
Apprendisti "A" per datore di lavoro (media)

11,6 „A“-Lehrlinge je 100 Arbeitnehmer
Apprendisti "A" ogni 100 lavoratori dipendenti

Top 3: Arbeitgeber mit dem höchsten Anteil Lehrlinge/Arbeitnehmer (nur Arbeitgeber mit einem Durchschnittsbestand von mindestens 5 Lehrlinge im Jahr 2015). Gerundete Werte.
Top 3: Datori di lavoro con il maggiore rapporto apprendisti/dipendenti (solo datori con una media di almeno 5 apprendisti durante il 2015). Valori arrotondati.

Anzahl Arbeitgeber nach Art von eingestellten Lehrlingen: Typ „A“ / Typ „B“ / keine Lehrlinge
Numero di datori di lavoro per tipologia di apprendisti impiegati: Tipo "A" / Tipo "B" / Nessun apprendista

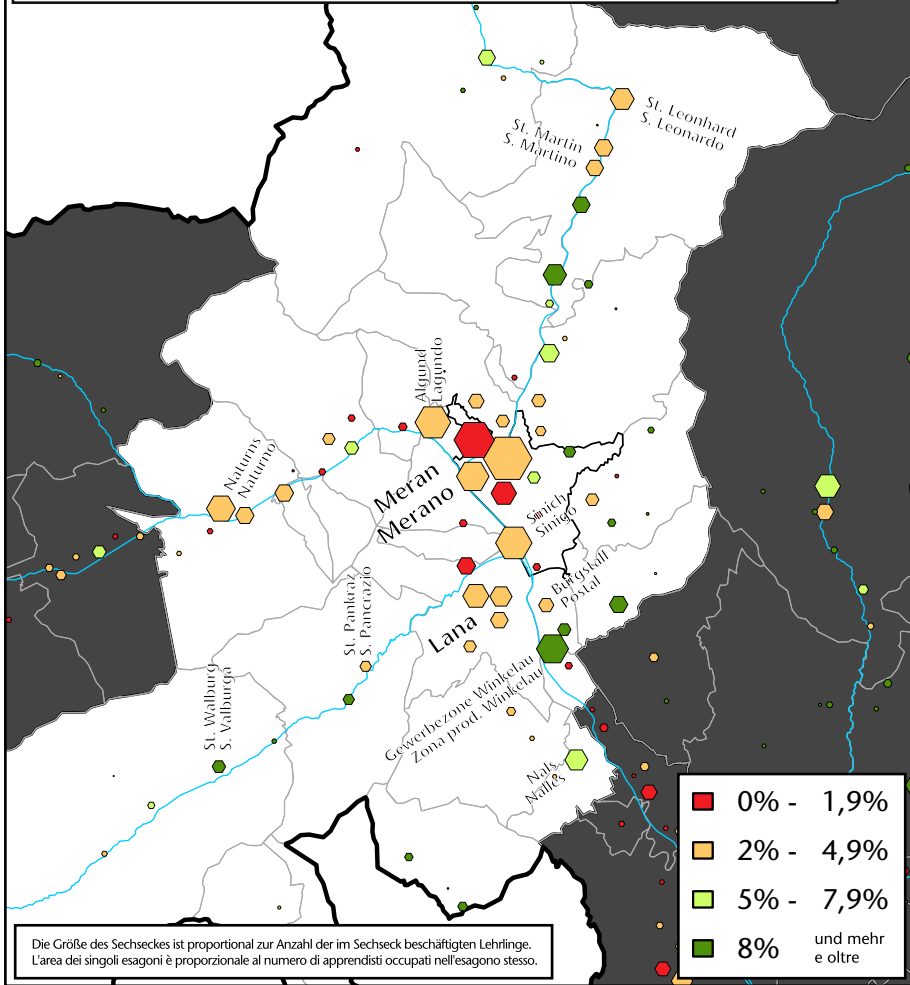


...nach Anzahl „A“-Lehrlinge
...per numero di apprendisti "A"



Anteil Lehrlinge Arbeitnehmer - Quota degli apprendisti sui dipendenti

Wie groß ist der Anteil der Lehrlinge an den Arbeitnehmern? - Quanto incidono gli apprendisti sui dipendenti?



- #1: Quellenhof**
(St. Martin in Passeier - S. Martino in Passiria)
17 „A“-Lehrlinge, 11% der Arbeitnehmer
17 apprendisti "A", pari all'11% dei dipendenti
- #2: Andrus Golfhotel**
(St. Leonhard u. St. Martin in P. - S. Leonardo e S. Martino in P.)
11 „A“-Lehrlinge, 13% der Arbeitnehmer
11 apprendisti "A", pari al 13% dei dipendenti
- #3: Schweitzer**
(Naturis - Naturno)
8 „A“-Lehrlinge, 12% der Arbeitnehmer
8 apprendisti "A", pari al 12% dei dipendenti

...nach Anteil der „A“-Lehrlinge an den Arbeitnehmern
...per incidenza degli apprendisti "A" sul totale dipendenti

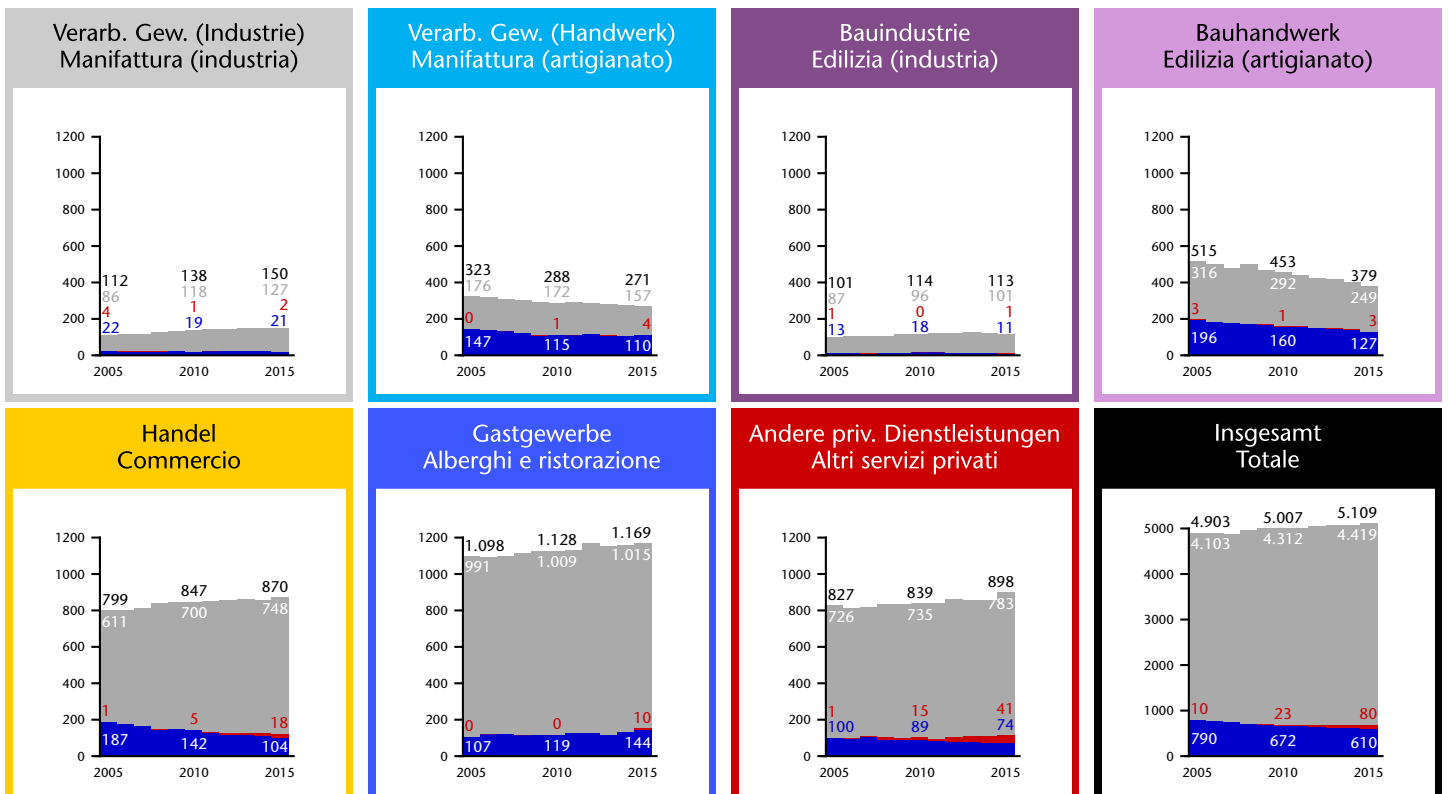
- #1: Haller Oswald**
(Naturis - Naturno)
6 „A“-Lehrlinge, 27% der Arbeitnehmer
6 apprendisti "A", pari al 27% dei dipendenti
- #2: Luis Egger**
(Schnena - Scena)
5 „A“-Lehrlinge, 25% der Arbeitnehmer
5 apprendisti "A", pari al 25% dei dipendenti
- #3: Mein Beck Invest**
(Nals und Marling - Nalles e Marlengo)
7 „A“-Lehrlinge, 22% der Arbeitnehmer
7 apprendisti "A", pari al 22% dei dipendenti

Durchschnitt (Arbeitgeber mit mindestens einem „A“-Lehrling)
Media (datori di lavoro con almeno un apprendista "A")

1,1 „A“-Lehrlinge pro Arbeitgeber (Durchschnitt)
Apprendisti "A" per datore di lavoro (media)
10,4 „A“-Lehrlinge je 100 Arbeitnehmer
Apprendisti "A" ogni 100 lavoratori dipendenti

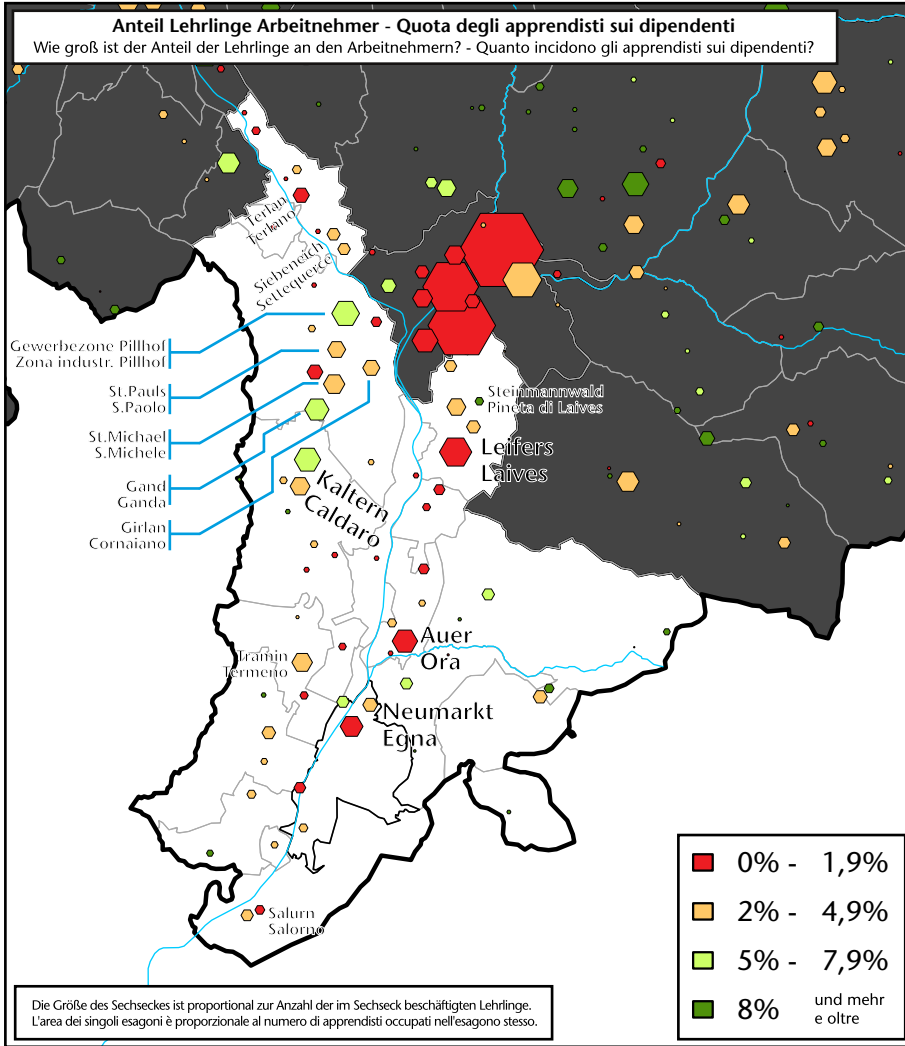
Top 3: Arbeitgeber mit dem höchsten Anteil Lehrlinge/Arbeitnehmer (nur Arbeitgeber mit einem Durchschnittsbestand von mindestens 5 Lehrlinge im Jahr 2015). Gerundete Werte.
Top 3: Datori di lavoro con il maggiore rapporto apprendisti/dipendenti (solo datori con una media di almeno 5 apprendisti durante il 2015). Valori arrotondati.

Anzahl Arbeitgeber nach Art von eingestellten Lehrlingen: Typ „A“ / Typ „B“ / keine Lehrlinge
Numero di datori di lavoro per tipologia di apprendisti impiegati: Tipo "A" / Tipo "B" / Nessun apprendista





...nach Anzahl „A“-Lehrlinge
...per numero di apprendisti "A"



#1: Elektro A. Haller
(Eppan - Appiano)
6 „A“-Lehrlinge, 31% der Arbeitnehmer
6 apprendisti "A", pari al 31% dei dipendenti

#2: Hotel Weinegg
(Eppan - Appiano)
6 „A“-Lehrlinge, 13% der Arbeitnehmer
6 apprendisti "A", pari al 13% dei dipendenti

#3: Ex aequo 2 Arbeitgeber/Datori di lavoro
5 „A“-Lehrlinge
5 apprendisti "A"

...nach Anteil der „A“-Lehrlinge an den Arbeitnehmern
...per incidenza degli apprendisti "A" sul totale dipendenti

#1: Pertoll Peter Paul
(Eppan - Appiano)
5 „A“-Lehrlinge, 53% der Arbeitnehmer
5 apprendisti "A", pari al 53% dei dipendenti

#2: Elektro A. Haller
(Eppan - Appiano)
6 „A“-Lehrlinge, 31% der Arbeitnehmer
6 apprendisti "A", pari al 31% dei dipendenti

#3: Hotel Weinegg
(Eppan - Appiano)
6 „A“-Lehrlinge, 13% der Arbeitnehmer
6 apprendisti "A", pari al 13% dei dipendenti

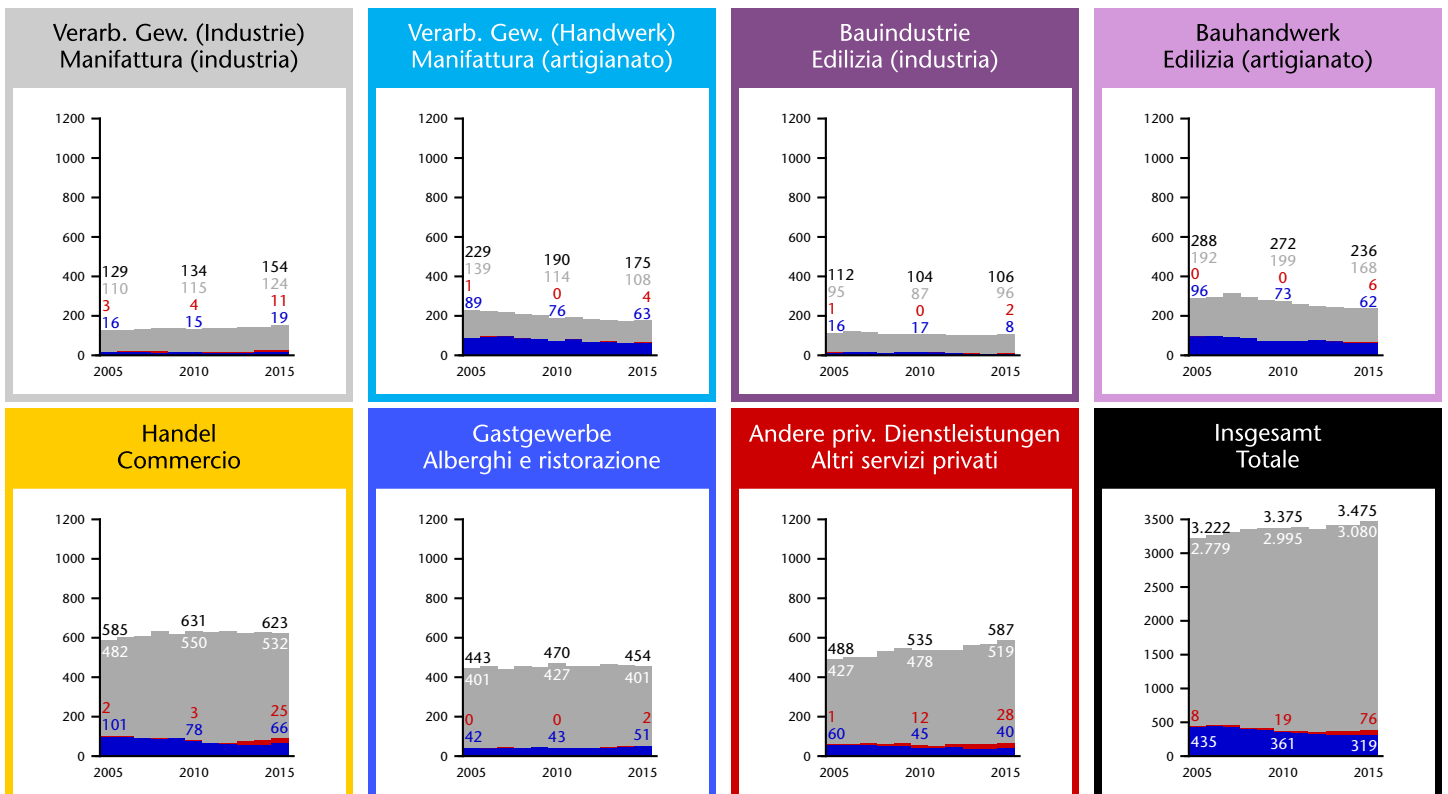
Durchschnitt (Arbeitgeber mit mindestens einem „A“-Lehrling)
Media (datori di lavoro con almeno un apprendista "A")

1,0 „A“-Lehrlinge pro Arbeitgeber (Durchschnitt)
Apprendisti "A" per datore di lavoro (media)

8,6 „A“-Lehrlinge je 100 Arbeitnehmer
Apprendisti "A" ogni 100 lavoratori dipendenti

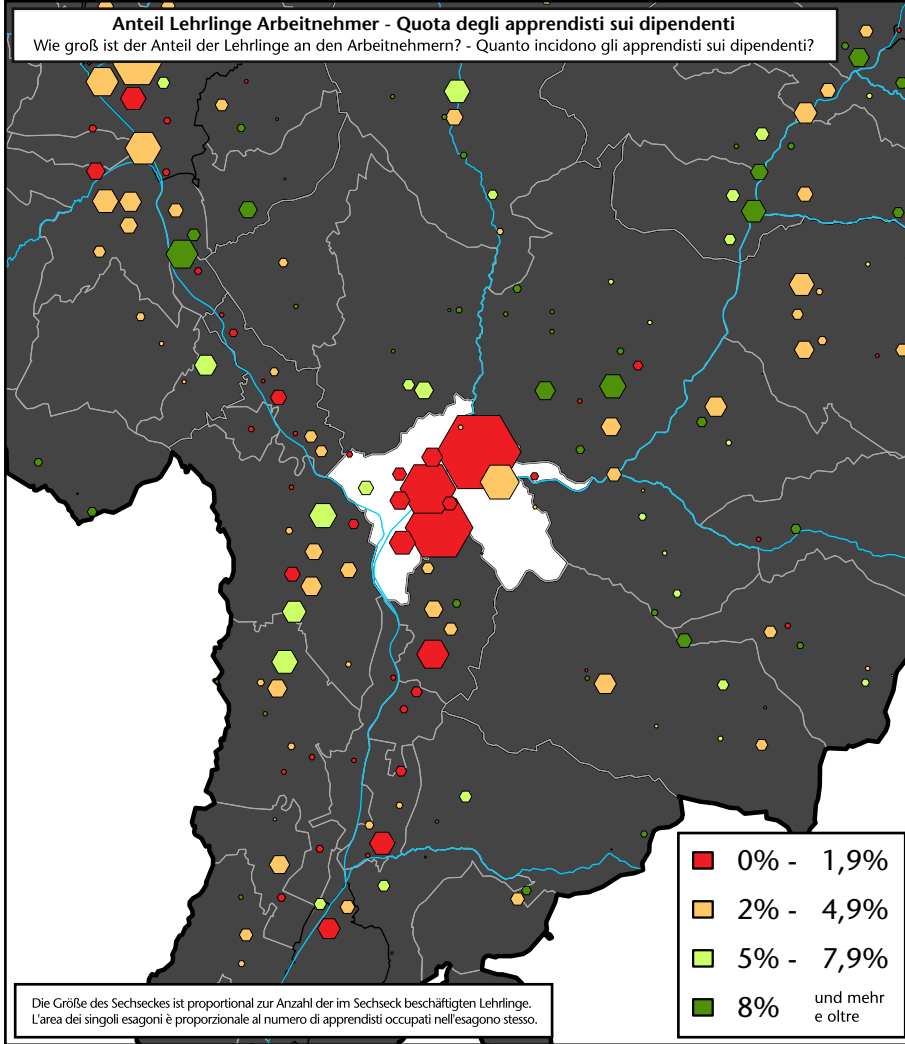
Top 3: Arbeitgeber mit dem höchsten Anteil Lehrlinge/Arbeitnehmer (nur Arbeitgeber mit einem Durchschnittsbestand von mindestens 5 Lehrlinge im Jahr 2015). Gerundete Werte.
Top 3: Datori di lavoro con il maggiore rapporto apprendisti/dipendenti (solo datori con una media di almeno 5 apprendisti durante il 2015). Valori arrotondati.

Anzahl Arbeitgeber nach Art von eingestellten Lehrlingen: Typ „A“ / Typ „B“ / keine Lehrlinge
Numero di datori di lavoro per tipologia di apprendisti impiegati: Tipo "A" / Tipo "B" / Nessun apprendista





...nach Anzahl „A“-Lehrlinge
...per numero di apprendisti "A"



- #1: Stahlbau Pichler**
(Bozen - Bolzano)
10 „A“-Lehrlinge, 5% der Arbeitnehmer
10 apprendisti, pari al 5% dei dipendenti
- #2: Sportler**
(Bozen - Bolzano)
8 „A“-Lehrlinge, 4% der Arbeitnehmer
8 apprendisti "A", pari al 4% dei dipendenti
- #3: Ex aequo 2 Arbeitgeber/Datori di lavoro**
7 „A“-Lehrlinge
7 apprendisti "A"

- ...nach Anteil der „A“-Lehrlinge an den Arbeitnehmern
...per incidenza degli apprendisti "A" sul totale dipendenti
- #1: Kasseroler**
(Bozen - Bolzano)
5 „A“-Lehrlinge, 40% der Arbeitnehmer
5 apprendisti "A", pari al 40% dei dipendenti
 - #2: Studio Moda**
(Bozen - Bolzano)
5 „A“-Lehrlinge, 29% der Arbeitnehmer
5 apprendisti "A", pari al 29% dei dipendenti
 - #3: Autoindustriale**
(Bozen - Bolzano)
7 „A“-Lehrlinge, 6% der Arbeitnehmer
7 apprendisti "A", pari al 6% dei dipendenti

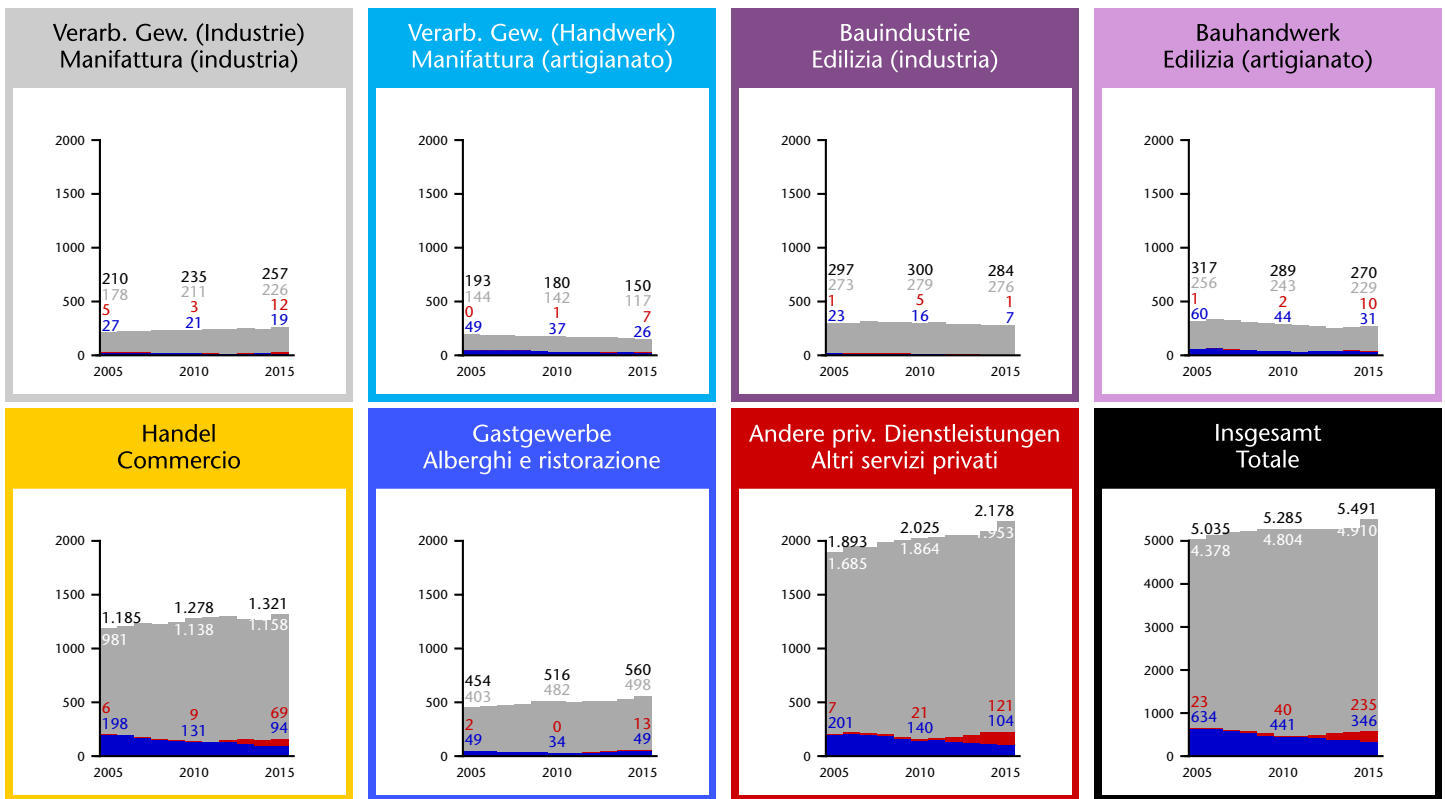
Durchschnitt (Arbeitgeber mit mindestens einem „A“-Lehrling)
Media (datori di lavoro con almeno un apprendista "A")

1,1 „A“-Lehrlinge pro Arbeitgeber (Durchschnitt)
Apprendisti "A" per datore di lavoro (media)

7,3 „A“-Lehrlinge je 100 Arbeitnehmer
Apprendisti "A" ogni 100 lavoratori dipendenti

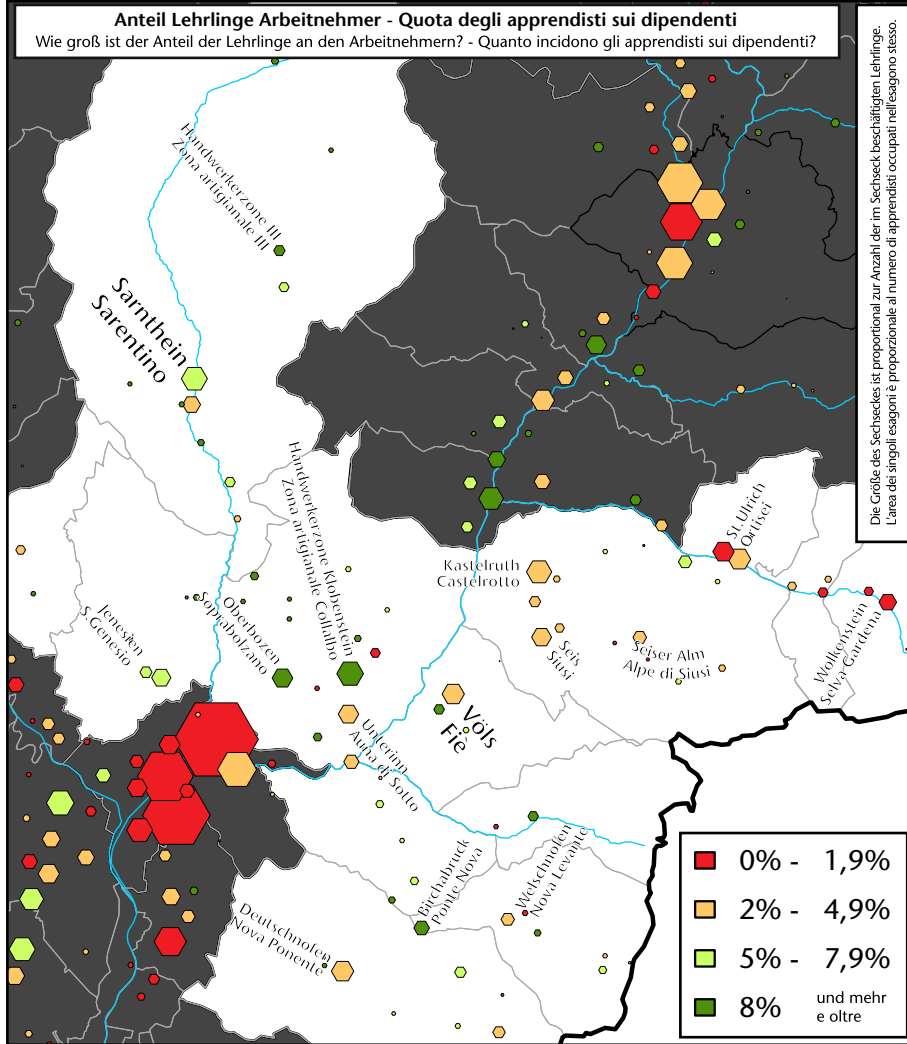
Top 3: Arbeitgeber mit dem höchsten Anteil Lehrlinge/Arbeitnehmer (nur Arbeitgeber mit einem Durchschnittsbestand von mindestens 5 Lehrlinge im Jahr 2015). Gerundete Werte.
Top 3: Datori di lavoro con il maggiore rapporto apprendisti/dipendenti (solo datori con una media di almeno 5 apprendisti durante il 2015). Valori arrotondati.

Anzahl Arbeitgeber nach Art von eingestellten Lehrlingen: Typ „A“ / Typ „B“ / keine Lehrlinge
Numero di datori di lavoro per tipologia di apprendisti impiegati: Tipo "A" / Tipo "B" / Nessun apprendista





...nach Anzahl „A“-Lehrlinge
...per numero di apprendisti "A"



- #1: Aster Holzbau**
(Jenesien - S. Genesio)
11 „A“-Lehrlinge, 20% der Arbeitnehmer
11 apprendisti "A", pari al 20% dei dipendenti
- #2: Ex aequo 3 Arbeitgeber/Datori di lavoro**
5 „A“-Lehrlinge
5 apprendisti "A"

...nach Anteil der „A“-Lehrlinge an den Arbeitnehmern
...per incidenza degli apprendisti "A" sul totale dipendenti

- #1: Elektro Rottensteiner**
(Ritten - Renon)
5 „A“-Lehrlinge, 25% der Arbeitnehmer
5 apprendisti "A", pari al 25% dei dipendenti
- #2: Aster Holzbau**
(Jenesien - S. Genesio)
11 „A“-Lehrlinge, 20% der Arbeitnehmer
11 apprendisti "A", pari al 20% dei dipendenti
- #3: Rier Josef**
(Kastelruth - Castelrotto)
5 „A“-Lehrlinge, 15% der Arbeitnehmer
5 apprendisti "A", pari al 15% dei dipendenti

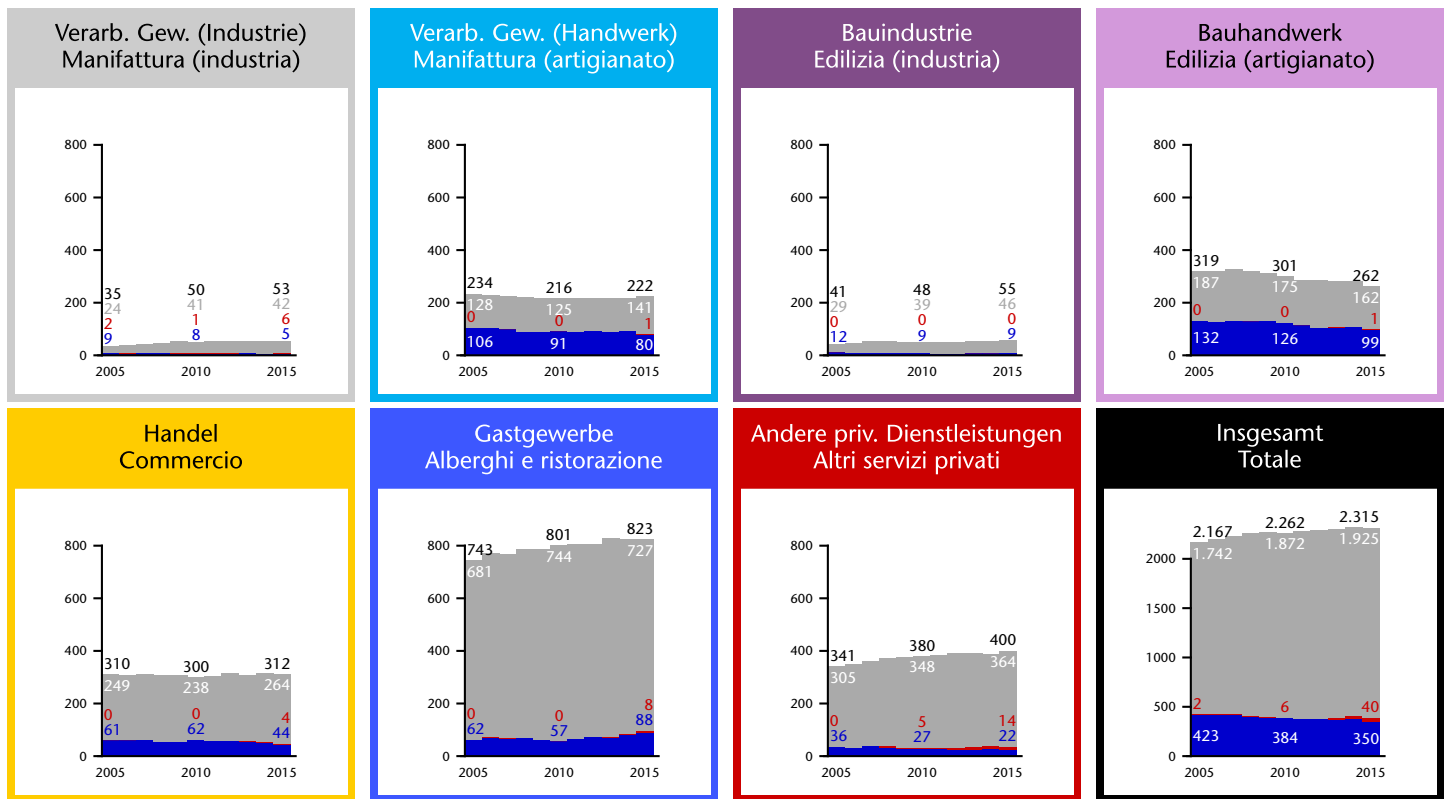
Durchschnitt (Arbeitgeber mit mindestens einem „A“-Lehrling)
Media (datori di lavoro con almeno un apprendista "A")

1,1 „A“-Lehrlinge pro Arbeitgeber (Durchschnitt)
Apprendisti "A" per datore di lavoro (media)

10 „A“-Lehrlinge je 100 Arbeitnehmer
Apprendisti "A" ogni 100 lavoratori dipendenti

Top 3: Arbeitgeber mit dem höchsten Anteil Lehrlinge/Arbeitnehmer (nur Arbeitgeber mit einem Durchschnittsbestand von mindestens 5 Lehrlinge im Jahr 2015). Gerundete Werte.
Top 3: Datori di lavoro con il maggiore rapporto apprendisti/dipendenti (solo datori con una media di almeno 5 apprendisti durante il 2015). Valori arrotondati.

Anzahl Arbeitgeber nach Art von eingestellten Lehrlingen: Typ „A“ / Typ „B“ / keine Lehrlinge
Numero di datori di lavoro per tipologia di apprendisti impiegati: Tipo "A" / Tipo "B" / Nessun apprendista

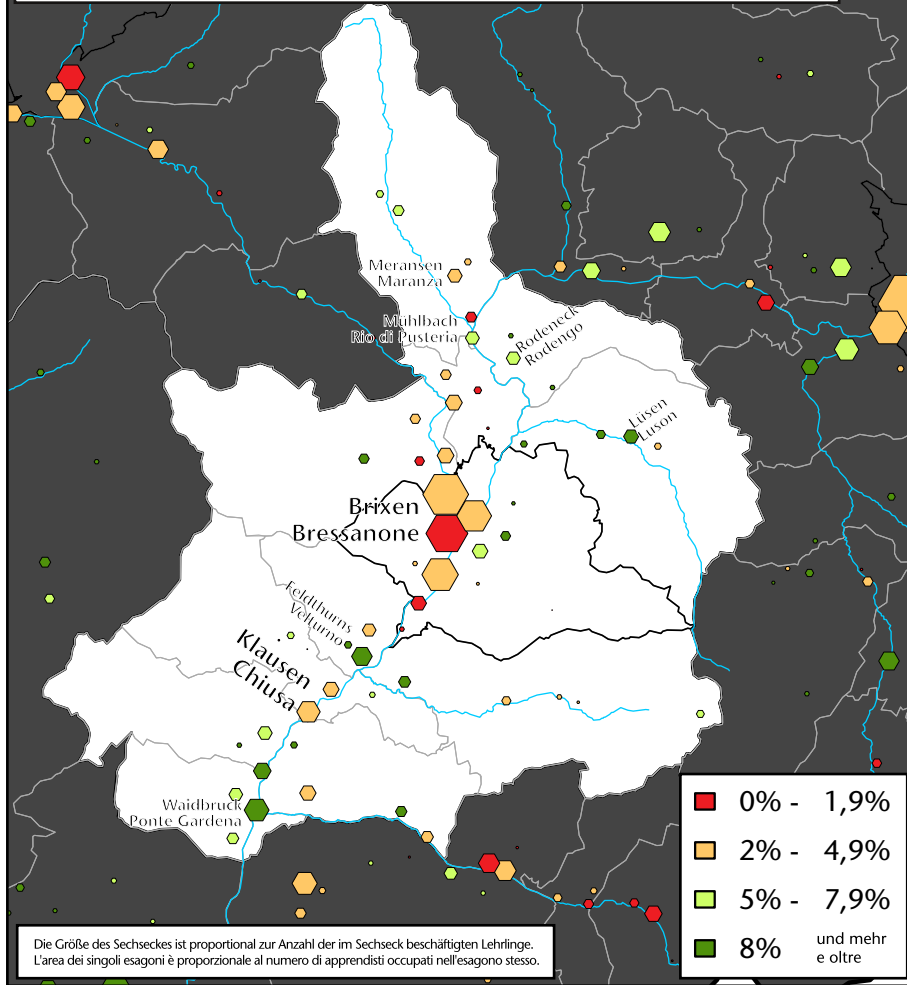




...nach Anzahl „A“-Lehrlinge
...per numero di apprendisti "A"

Anteil Lehrlinge Arbeitnehmer - Quota degli apprendisti sui dipendenti

Wie groß ist der Anteil der Lehrlinge an den Arbeitnehmern? - Quanto incidono gli apprendisti sui dipendenti?



#1: Erlacher Innenausbau/Arredamenti
(Barbian - Barbiano)

8 „A“-Lehrlinge, 18% der Arbeitnehmer
8 apprendisti "A", pari al 18% dei dipendenti

#2: Weico
(Feldthurns - Velturno)

7 „A“-Lehrlinge, 18% der Arbeitnehmer
7 apprendisti "A", pari al 18% dei dipendenti

#3: Hotel Grüner Baum
(Brixen - Bressanone)

7 „A“-Lehrlinge, 11% der Arbeitnehmer
7 apprendisti "A", pari al 11% dei dipendenti

...nach Anteil der „A“-Lehrlinge an den Arbeitnehmern
...per incidenza degli apprendisti "A" sul totale dipendenti

#1: Elektro Plaickner
(Brixen - Bressanone)

5 „A“-Lehrlinge, 32% der Arbeitnehmer
5 apprendisti "A", pari al 32% dei dipendenti

#2: Öhler Peter & Co.
(Brixen - Bressanone)

5 „A“-Lehrlinge, 30% der Arbeitnehmer
5 apprendisti "A", pari al 30% dei dipendenti

#3: Electro Faller
(Brixen - Bressanone)

5 „A“-Lehrlinge, 30% der Arbeitnehmer
5 apprendisti "A", pari al 30% dei dipendenti

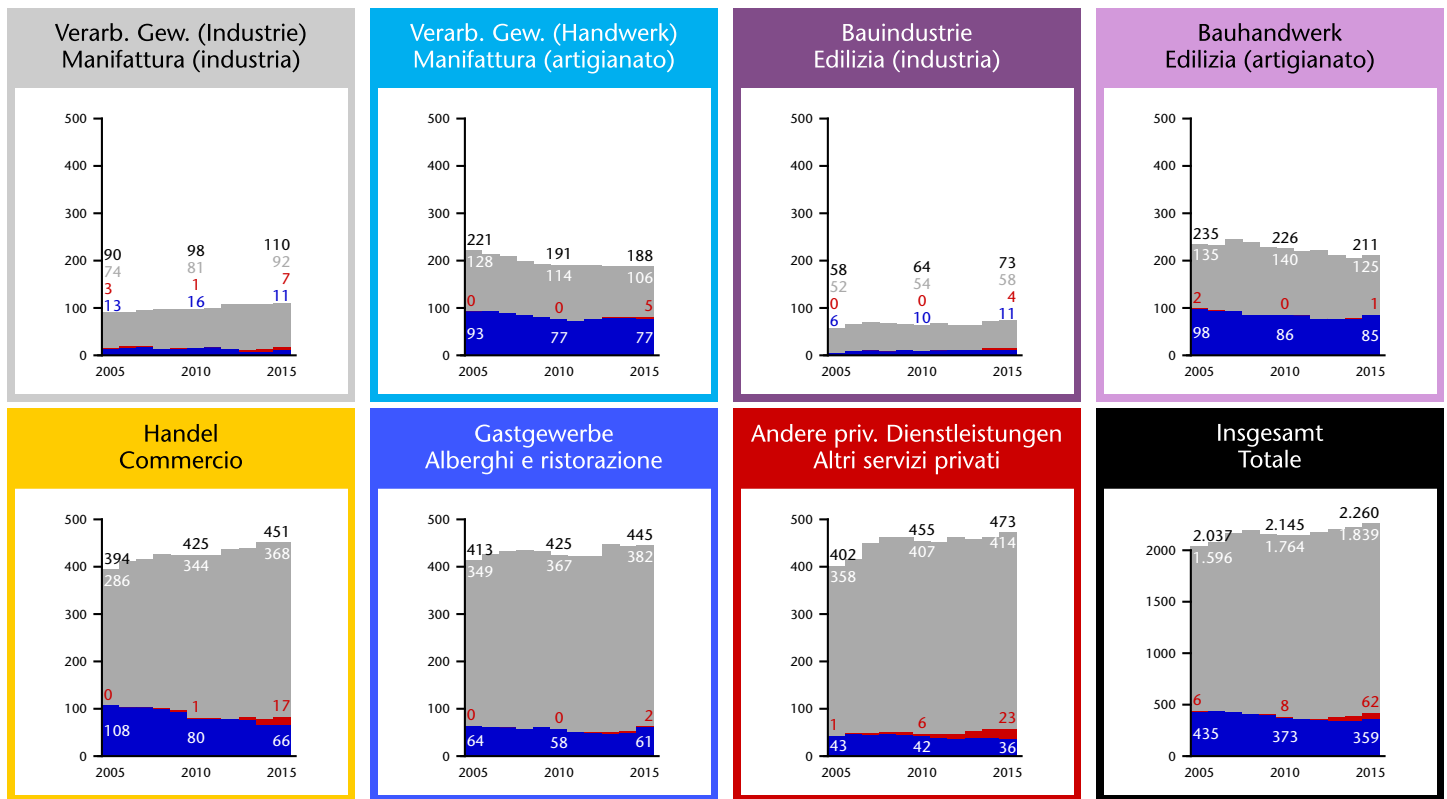
Durchschnitt (Arbeitgeber mit mindestens einem „A“-Lehrling)
Media (datori di lavoro con almeno un apprendista "A")

1,3 „A“-Lehrlinge pro Arbeitgeber (Durchschnitt)
Apprendisti "A" per datore di lavoro (media)

10,5 „A“-Lehrlinge je 100 Arbeitnehmer
Apprendisti "A" ogni 100 lavoratori dipendenti

Top 3: Arbeitgeber mit dem höchsten Anteil Lehrlinge/Arbeitnehmer (nur Arbeitgeber mit einem Durchschnittsbestand von mindestens 5 Lehrlinge im Jahr 2015). Gerundete Werte.
Top 3: Datori di lavoro con il maggiore rapporto apprendisti/dipendenti (solo datori con una media di almeno 5 apprendisti durante il 2015). Valori arrotondati.

Anzahl Arbeitgeber nach Art von eingestellten Lehrlingen: Typ „A“ / Typ „B“ / keine Lehrlinge
Numero di datori di lavoro per tipologia di apprendisti impiegati: Tipo "A" / Tipo "B" / Nessun apprendista

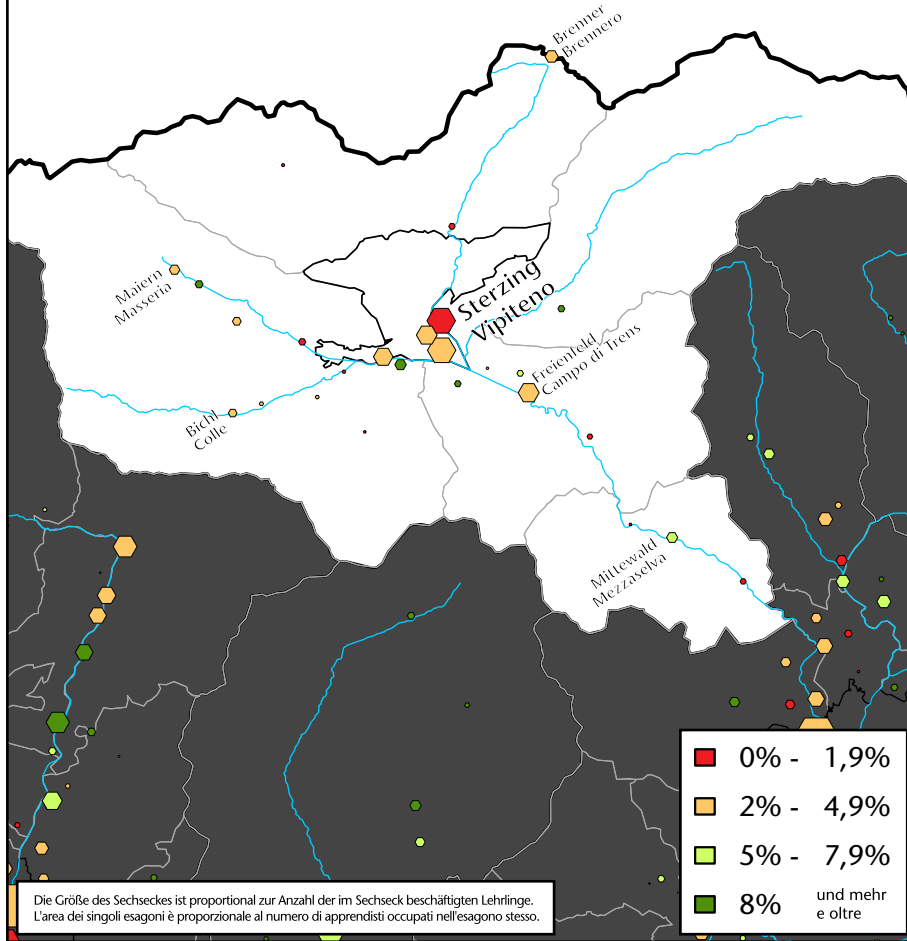




...nach Anzahl „A“-Lehrlinge
...per numero di apprendisti "A"

Anteil Lehrlinge Arbeitnehmer - Quota degli apprendisti sui dipendenti

Wie groß ist der Anteil der Lehrlinge an den Arbeitnehmern? - Quanto incidono gli apprendisti sui dipendenti?



#1: Mader
(Sterzing - Vipiteno)
17 „A“-Lehrlinge, 20% der Arbeitnehmer
17 apprendisti "A", pari al 20% dei dipendenti

#2: Elektro Mair Peter
(Freienfeld - Campo di Trens)
8 „A“-Lehrlinge, 49% der Arbeitnehmer
8 apprendisti "A", pari al 49% dei dipendenti

...nach Anteil der „A“-Lehrlinge an den Arbeitnehmern
...per incidenza degli apprendisti "A" sul totale dipendenti

#1: Elektro Mair Peter
(Freienfeld - Campo di Trens)
8 „A“-Lehrlinge, 49% der Arbeitnehmer
8 apprendisti "A", pari al 49% dei dipendenti

#2: Mader
(Sterzing - Vipiteno)
17 „A“-Lehrlinge, 20% der Arbeitnehmer
17 apprendisti "A", pari al 20% dei dipendenti

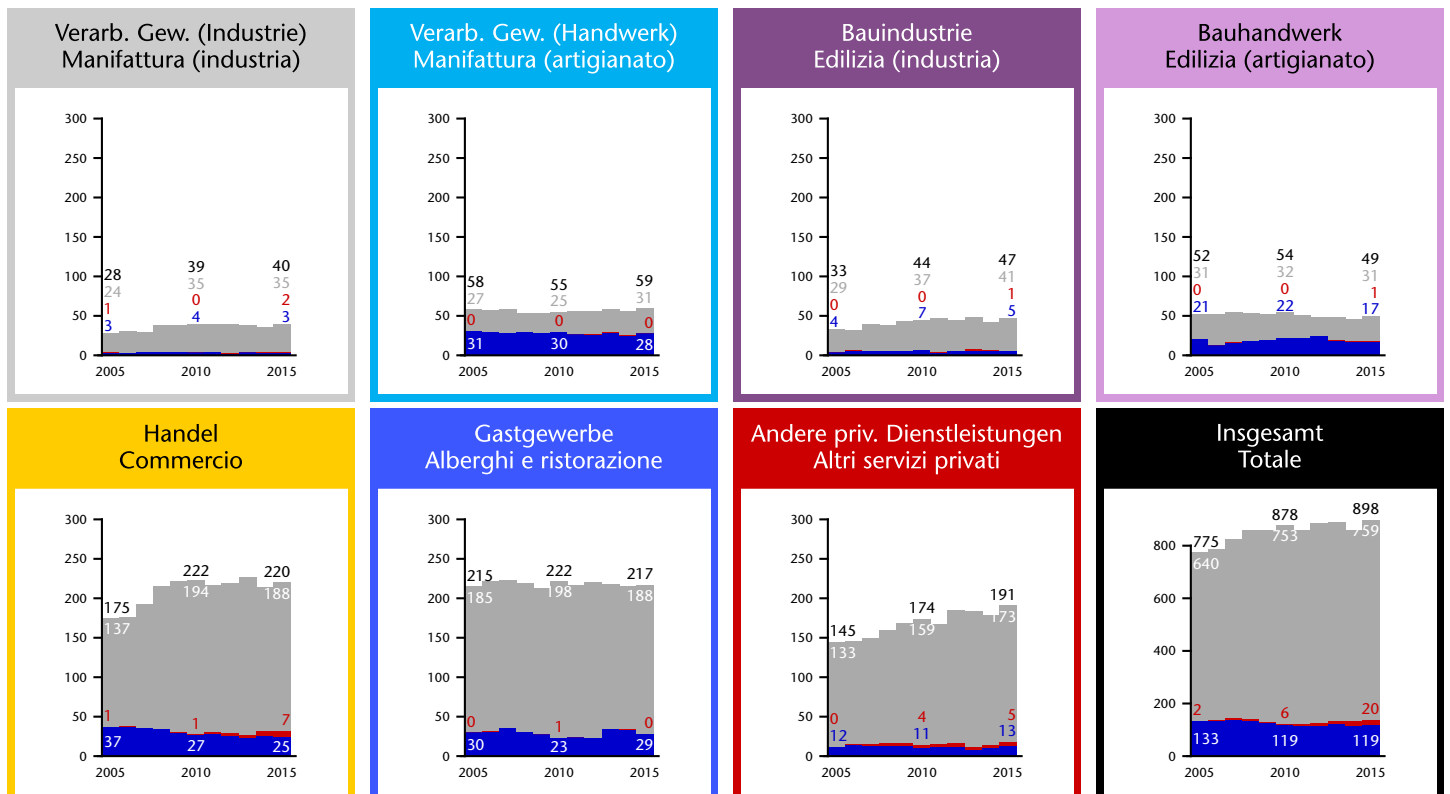
Durchschnitt (Arbeitgeber mit mindestens einem „A“-Lehrling)
Media (datori di lavoro con almeno un apprendista "A")

1,3 „A“-Lehrlinge pro Arbeitgeber (Durchschnitt)
Apprendisti "A" per datore di lavoro (media)

8,6 „A“-Lehrlinge je 100 Arbeitnehmer
Apprendisti "A" ogni 100 lavoratori dipendenti

Top 3: Arbeitgeber mit dem höchsten Anteil Lehrlinge/Arbeitnehmer (nur Arbeitgeber mit einem Durchschnittsbestand von mindestens 5 Lehrlinge im Jahr 2015). Gerundete Werte.
Top 3: Datori di lavoro con il maggiore rapporto apprendisti/dipendenti (solo datori con una media di almeno 5 apprendisti durante il 2015). Valori arrotondati.

Anzahl Arbeitgeber nach Art von eingestellten Lehrlingen: Typ „A“ / Typ „B“ / keine Lehrlinge
Numero di datori di lavoro per tipologia di apprendisti impiegati: Tipo "A" / Tipo "B" / Nessun apprendista

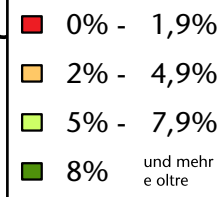
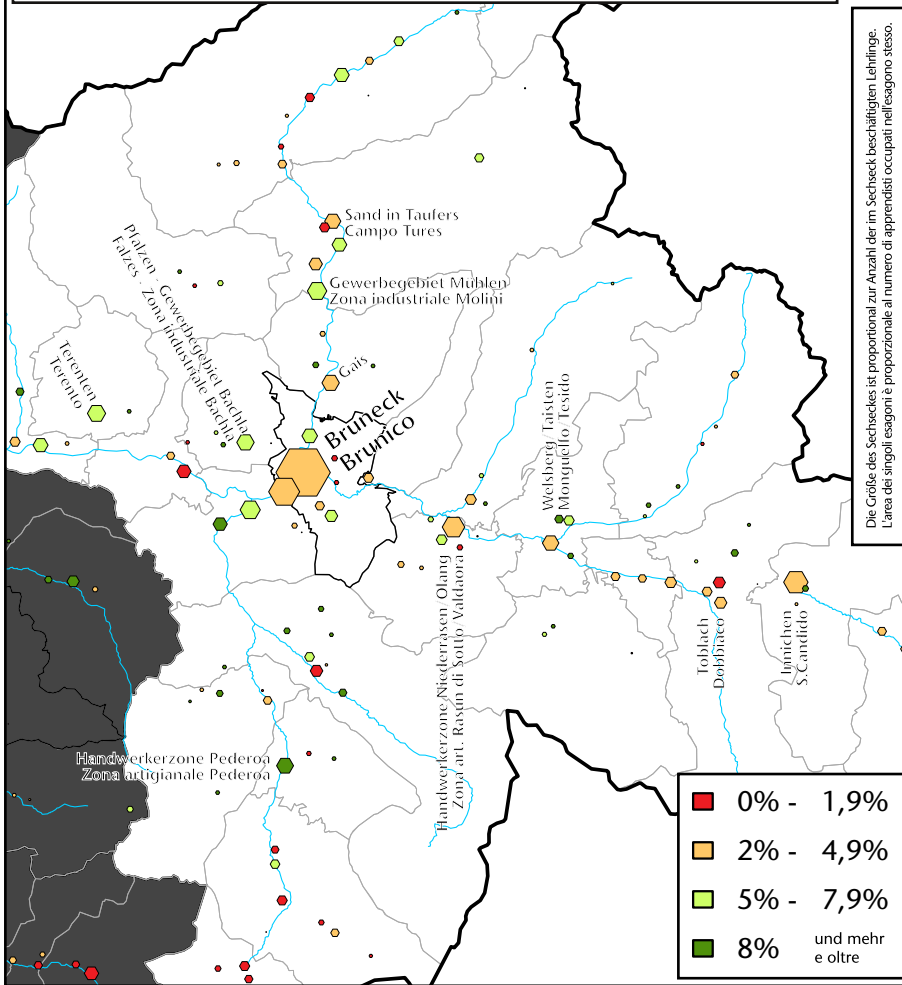


...nach Anzahl „A“-Lehrlinge
...per numero di apprendisti "A"



Anteil Lehrlinge Arbeitnehmer - Quota degli apprendisti sui dipendenti

Wie groß ist der Anteil der Lehrlinge an den Arbeitnehmern? - Quanto incidono gli apprendisti sui dipendenti?



#1: Elpo
(Bruneck - Brunico)
9 „A“-Lehrlinge, 6% der Arbeitnehmer
9 apprendisti "A", pari al 6% dei dipendenti

#2: Union Bau
(Sand in Taufers - Campo Tures)
7 „A“-Lehrlinge, 5% der Arbeitnehmer
7 apprendisti "A", pari al 5% dei dipendenti

#3: Harrasser Bäckerei/Panificio
(verschiedene Ortschaften - varie località)
7 „A“-Lehrlinge, 13% der Arbeitnehmer
7 apprendisti "A", pari al 13% dei dipendenti

...nach Anteil der „A“-Lehrlinge an den Arbeitnehmern
...per incidenza degli apprendisti "A" sul totale dipendenti

#1: Salon Friseur-Team
(Bruneck - Brunico)
6 „A“-Lehrlinge, 48% der Arbeitnehmer
6 apprendisti "A", pari al 48% dei dipendenti

#2: Lodenwirt
(Vintl - Vandoies)
5 „A“-Lehrlinge, 14% der Arbeitnehmer
5 apprendisti "A", pari al 14% dei dipendenti

#3: Harrasser Bäckerei/Panificio
(verschiedene Ortschaften - varie località)
7 „A“-Lehrlinge, 13% der Arbeitnehmer
7 apprendisti "A", pari al 13% dei dipendenti

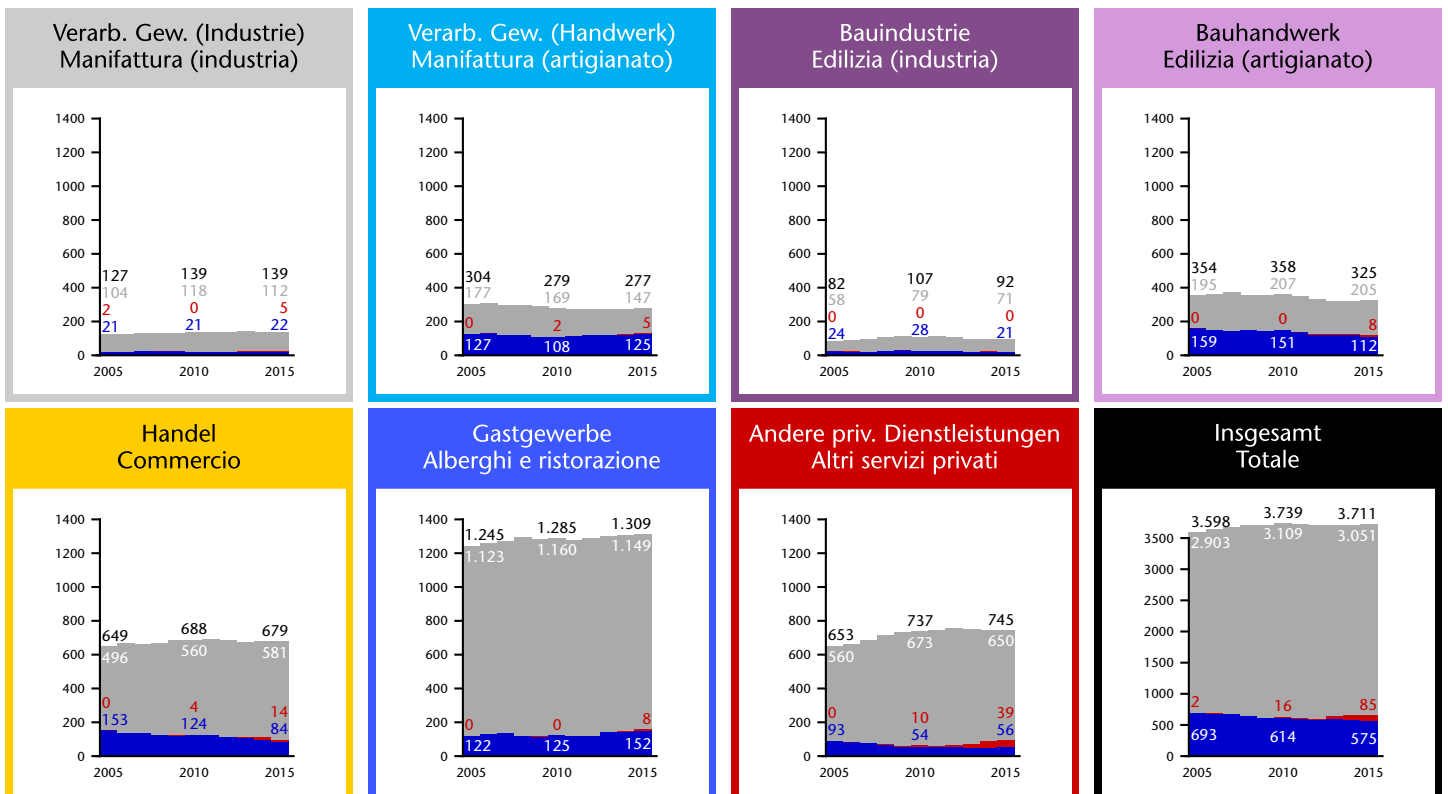
Durchschnitt (Arbeitgeber mit mindestens einem „A“-Lehrling)
Media (datori di lavoro con almeno un apprendista "A")

1,2 „A“-Lehrlinge pro Arbeitgeber (Durchschnitt)
Apprendisti "A" per datore di lavoro (media)

7,0 „A“-Lehrlinge je 100 Arbeitnehmer
Apprendisti "A" ogni 100 lavoratori dipendenti

Top 3: Arbeitgeber mit dem höchsten Anteil Lehrlinge/Arbeitnehmer (nur Arbeitgeber mit einem Durchschnittsbestand von mindestens 5 Lehrlinge im Jahr 2015). Gerundete Werte.
Top 3: Datori di lavoro con il maggiore rapporto apprendisti/dipendenti (solo datori con una media di almeno 5 apprendisti durante il 2015). Valori arrotondati.

Anzahl Arbeitgeber nach Art von eingestellten Lehrlingen: Typ „A“ / Typ „B“ / keine Lehrlinge
Numero di datori di lavoro per tipologia di apprendisti impiegati: Tipo "A" / Tipo "B" / Nessun apprendista



Unselbständig Beschäftigte

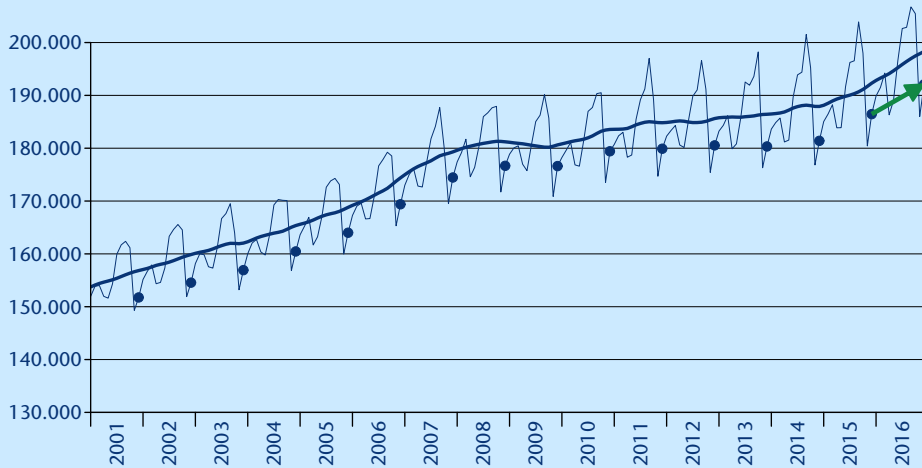
Lavoratori dipendenti



192.091

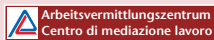
Veränderung zum Vorjahr
Variaz. rispetto anno prec.

+5.639
+3,0%



Eingetragene Arbeitslose

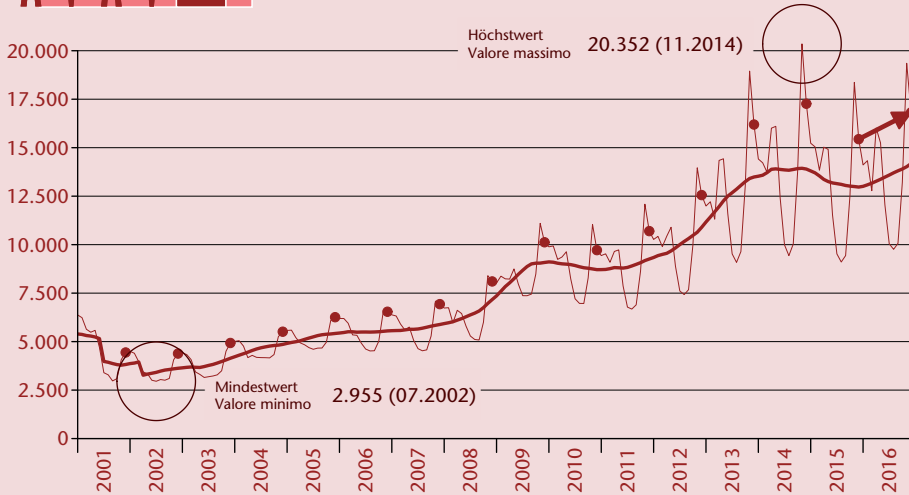
Disoccupati iscritti



16.819

Veränderung zum Vorjahr
Variaz. rispetto anno prec.

+1.379
+8,9%



Stellenangebote

Offerte d'impiego



1.306

Veränderung zum Vorjahr
Variaz. rispetto anno prec.

+71
+5,7%

Detailliertere Daten unter: <http://www.provinz.bz.it/arbeit/arbeitsmarkt/arbeitsmarkt-entwicklung.asp> verfügbar.
Dati più dettagliati disponibili su: <http://www.provincia.bz.it/lavoro/mercato-del-lavoro/mercato-lavoro-sviluppo.asp>



Arbeitsmarkt aktuell:
Eingetragen beim Landesgericht Bozen,
Nr.7/1990
Verantwortlicher Direktor:
Dr. Helmuth Sinn
Druck: Landesdruckerei

Mercato del lavoro flash:
registrato al tribunale di Bolzano,
n. 7/1990
direttore responsabile:
Dr. Helmuth Sinn
Stampa: Tipografia provinciale