

Arbeitsmarkt news Mercato del lavoro



Beobachtungsstelle
für den Arbeitsmarkt

Osservatorio del
mercato del lavoro

www.provinz.bz.it/arbeit
www.provincia.bz.it/lavoro

Sozialberufe auf dem Arbeitsmarkt

Die beiden Landesfachschulen für Sozialberufe "Hannah Arendt" und "Emmanuel Lèvinas" bieten verschiedene Ausbildungen und Qualifikationen für Personen an, die im Sozialbereich tätig sein wollen. In den Jahren von 2005 bis 2010 wurden rund 800 Sozialbetreuer (OSA), 1.000 Pflegehelfer (OSS) und 200 Kinderbetreuerinnen ausgebildet.

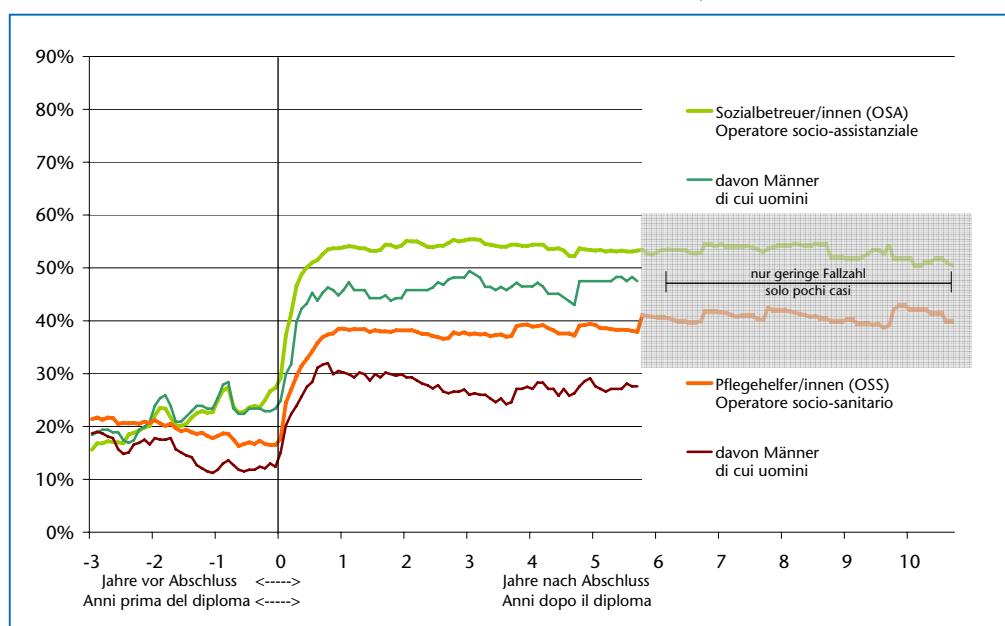
Das vorliegende Arbeitsmarkt News untersucht wie kohärent bzw. "ideal" zur Ausbildung die Berufswahl der Absolventeninnen und Absolventen ist. Als Zeitraum wurden drei Jahre vor bis knapp sechs Jahre nach Abschluss der Ausbildung gewählt. Je nach Ausbildung, Geschlecht und besonders je nachdem, ob die Qualifikation in Vollzeit oder berufsbegleitend erworben wurde, zeigen sich deutlich unterschiedliche Verläufe in der anschließenden Berufswahl.

Professioni sociali sul mercato del lavoro

Le scuole professionali provinciali per le professioni sociali "Hannah Arendt" ed "Emmanuel Lèvinas" offrono percorsi formativi che conducono a qualifiche professionali per coloro che desiderano lavorare in ambito sociale. Dal 2005 al 2010 si sono formati circa 800 operatori socio-assistenziali (OSA), 1.000 operatori socio-sanitari (OSS) e 200 assistenti all'infanzia.

La presente edizione di mercato del lavoro news analizza quanto la scelta professionale dei diplomati e delle diplomate sia coerente con la formazione conseguita e pertanto "ideale". Il periodo di riferimento scelto copre da tre anni prima a circa sei anni dopo la conclusione del percorso formativo. A seconda della formazione, del sesso e soprattutto del fatto che la qualifica sia stata conseguita a tempo pieno o come formazione in servizio, si osservano andamenti diversi nella scelta professionale finale.

Diplomierte Sozialbetreuer (OSA) und Pflegehelfer (OSS) nach Berufswahl
Operatore socio-assistenziale (OSA) e socio-sanitario (OSS) per professione scelta
Prozentanteil mit "idealen" Berufen (*) - Percentuale con professioni "ideali" (*)



(*) Siehe Endnote für die Klassifikation "ideale" Berufe
Quelle: Schulinformationssystem der Südtiroler
Landesverwaltung, Amt für Arbeitsmarktbeobachtung

(*) Vedi nota finale per la classificazione di professioni "ideali"
Fonte: Sistema informativo scolastico dell'Amministrazione
provinciale di Bolzano, Ufficio osservazione mercato del lavoro

04/2016
April/Aprile



Pflegehelfer

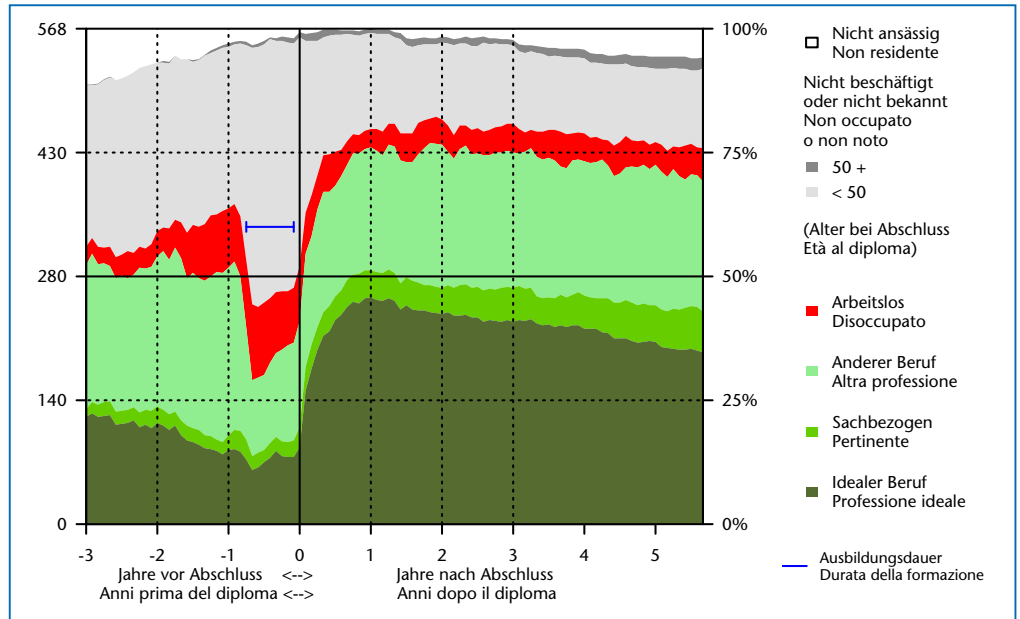
Von den rund 1.000 Absolventen, welche in den Jahren 2005 bis 2010 ihre Ausbildung als Pflegehelfer abgeschlossen haben, sind sechs Jahre nach dem Abschluss knapp 38% (33% bei der Ausbildung in Vollzeit und 45% bei der berufsbegleitenden Ausbildung) in einem mit ihrer Ausbildung eng verbundenen Beruf tätig; rund zwei Drittel davon mit einem unbefristeten Arbeitsvertrag. Weitere 8% arbeiten in einem, zwar nicht direkt mit der Ausbildung verbundenen Beruf, aber immerhin noch in einem zum Gesundheits- oder Sozialbereich sachbezogenen Beruf, während

Operatori socio-sanitari

Quasi il 38% (33% nella formazione a tempo pieno e 45% nella formazione in servizio) dei circa 1.000 diplomati che hanno concluso negli anni tra il 2005 e il 2010 il percorso formativo per operatore socio-sanitario svolge a sei anni dal diploma una professione strettamente collegata alla sua formazione; circa due terzi di questi hanno un contratto di lavoro a tempo indeterminato. Un altro 8% svolge una professione non direttamente collegata alla qualifica conseguita, ma comunque nel settore socio-sanitario, mentre il 25% svolge una professione completamente estranea al settore. Circa il 5% è iscritto

Arbeitsmarkt
Mercato del lavoro

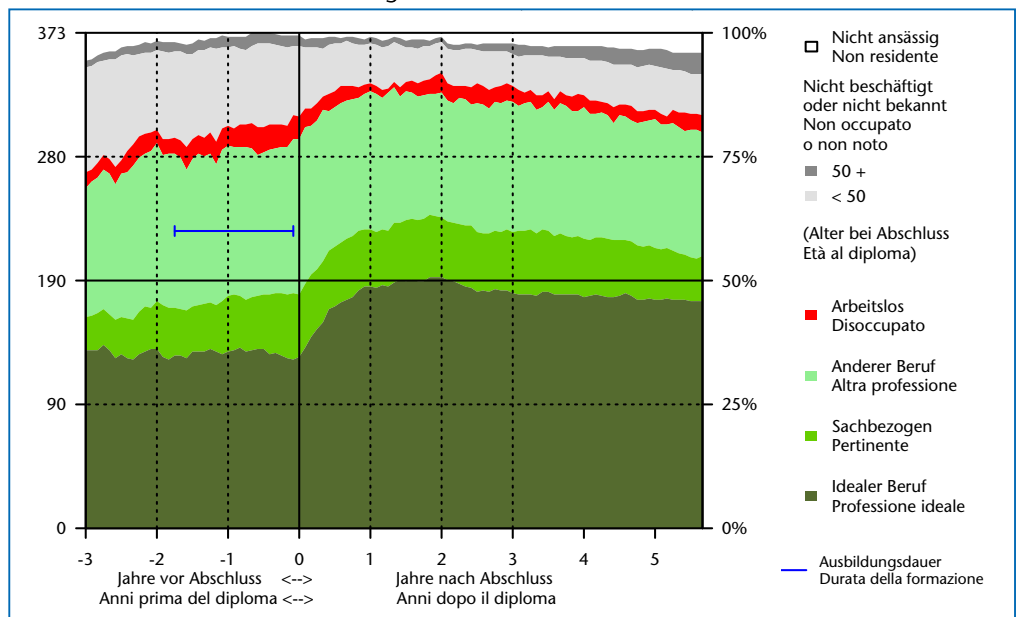
Diplomierte Pflegehelfer (OSS) der Jahre 2005-2010 nach Berufswahl
Diplomato socio-sanitario (OSS) degli anni 2005-2010 per professione scelta
Vollzeit - A tempo pieno



Ausbildungsdauer: 1 Jahr / Anteil Männer: 23%
Quelle: Schulinformationssystem der Südtiroler Landesverwaltung, Amt für Arbeitsmarktbeobachtung

Durata della formazione: 1 anno / Percentuale Uomini: 23%
Fonte: Sistema informativo scolastico dell'Amministrazione provinciale di Bolzano, Ufficio osservazione mercato del lavoro

Diplomierte Pflegehelfer (OSS) der Jahre 2005-2010 nach Berufswahl
Diplomato socio-sanitario (OSS) degli anni 2005-2010 per professione scelta
Berufsbegleitend - Formazione in servizio



Ausbildungsdauer: 2 Jahre / Anteil Männer: 14%
Quelle: Schulinformationssystem der Südtiroler Landesverwaltung, Amt für Arbeitsmarktbeobachtung

Durata della formazione: 2 anni / Percentuale Uomini: 14%
Fonte: Sistema informativo scolastico dell'Amministrazione provinciale di Bolzano, Ufficio osservazione mercato del lavoro



**Absolventen nach Berufswahl - 3, 6 und 9 Jahre nach Abschluss
Studenti per professione scelta - 3, 6 e 9 anni dopo il diploma**

Abschlussjahr -->	2005-2013		2005-2010		2005-2007		<-- anno di diploma
	Jahre nach Abschluss – Anni dopo il diploma						
	3 Jahre – anni		6 Jahre – anni		9 Jahre – anni		
	N	%-ideal/e	N	%-ideal/e	N	%-ideal/e	
Pflegehelfer – Operatore socio-sanitario (OSS)							
... vollzeit	842	33,4	593	33,2	327	39,8	... a tempo pieno
... berufsbegleitend	615	41,3	379	45,1	135	42,2	... in servizio
Insgesamt	1.457	36,7	972	37,9	462	40,5	Totale
<i>davon Nicht-EU</i>	<i>259</i>	<i>22,0</i>	<i>152</i>	<i>18,4</i>	-	-	<i>di cui Extracomunitari</i>
Sozialbetreuer – Operatore socio-assistenziale (OSA)							
... vollzeit	709	56,3	441	56,7	276	60,1	... a tempo pieno
... berufsbegleitend	516	52,7	304	48,4	144	43,1	... in servizio
Insgesamt	1.225	54,8	745	53,3	420	54,3	Totale
Spezialprojekt Matura	242	69,8	146	69,9	-	-	Progetto post-maturità
Kinderbetreuerinnen und Tagesmütter – Assistente all'infanzia e assistente domiciliare all'infanzia							
Kinderbetreuerinnen	319	42,6	192	48,2	-	-	Assistente all'infanzia
Tagesmütter	194	24,4	114	17,5	-	-	Ass. dom. all'infanzia

Quelle: Schulinformationssystem der Südtiroler Landesverwaltung, Amt für Arbeitsmarktbeobachtung

Fonte: Sistema informativo scolastico dell'Amministrazione provinciale di Bolzano, Ufficio osservazione mercato del lavoro

25% einen komplett branchenfremden Beruf ausüben. Weitere rund 5% sind in die Arbeitslosenliste eingetragen, 16% (18% bei der Vollzeitausbildung und 12% bei der berufsbegleitenden Ausbildung) sind ohne unselbständige Beschäftigung in Südtirol und 8% sind nicht mehr in Südtirol ansässig.

nelle liste di disoccupazione. Il 16% (18% in caso di formazione a tempo pieno e il 12% in caso di formazione in servizio) non risulta essere occupato come lavoratore dipendente in provincia di Bolzano, mentre l'8% non è più residente in provincia.

Eine Besonderheit bei dieser Ausbildung ist der relativ hohe Anteil (2005-2010: 16%) an ausländischen Absolventinnen und Absolventen. Diese sind deutlich weniger oft in Berufen beschäftigt, welche mit der Ausbildung als Pflegehelfer "ideal" in Verbindung gebracht werden können. Deutlich öfter jedoch sind sie in branchenfremden Berufen (25%) beschäftigt oder nicht mehr in Südtirol ansässig (18%).

Una particolarità di questa formazione è la percentuale relativamente elevata di diplomati stranieri (2005-2010: 16%). Questi esercitano meno frequentemente professioni riconducibili in modo "ideale" alla formazione di operatore socio-sanitario, mentre risultano spesso occupati in professioni estranee al settore (25%) o non più residenti in provincia di Bolzano (18%).

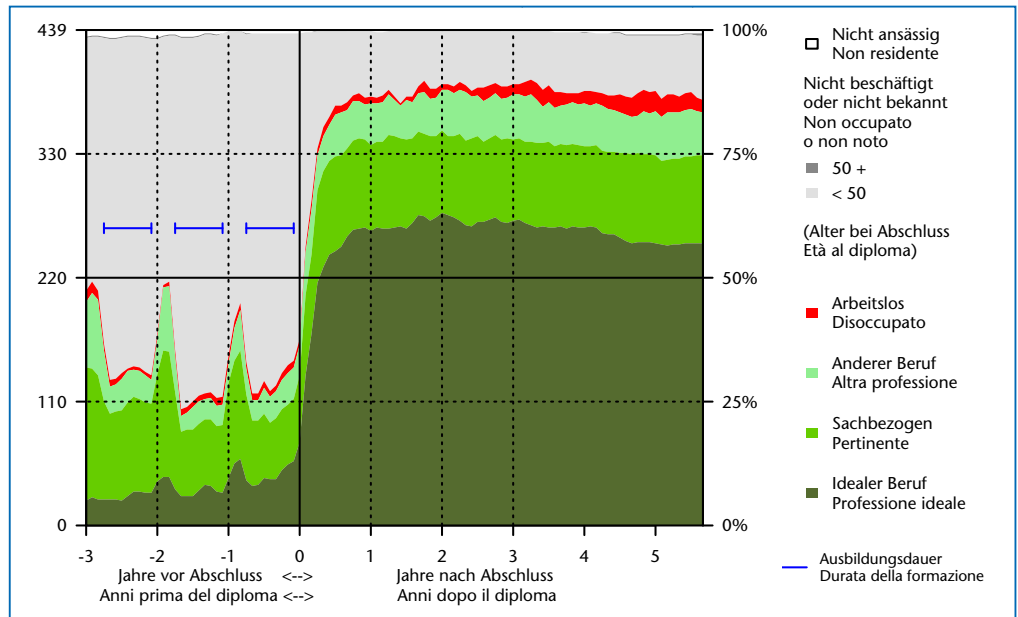
Sozialbetreuer

Im Vergleich zu den Pflegehelfern sind die diplomierten Sozialbetreuer deutlich stärker in einem zur Ausbildung eng verbundenen Beruf tätig. Sowohl die rund 450 Absolventen der Vollzeitausbildung als auch jene 300, welche die Ausbildung zum Sozialbetreuer berufsbegleitend absolviert haben, sind drei Jahre nach Abschluss zu rund 50% in "idealen" Berufen tätig. In Berufen, welche im weiteren Sinne mit der Ausbildung verbunden werden können, sind 18% der Abgänger der Vollzeitausbildung und deutlich mehr (30%) bei der berufsbegleitenden Qualifikation beschäftigt und in komplett ausbildungsfremden Berufen sind es beide male rund 8%. Etwas größer ist bei den Absolventen/innen der Vollzeitausbildung der Anteil jener, welche nicht in Südtirol beschäftigt sind, dies

Operatori socio-assistenziali

Rispetto agli operatori socio-sanitari, gli operatori socio-assistenziali con diploma svolgono molto più spesso professioni strettamente collegate alla loro formazione. A tre anni dal diploma di operatore socio-assistenziale, sia i 450 diplomati nella formazione a tempo pieno, sia i 300 che hanno svolto la formazione in via complementare, svolgono nel 50% dei casi una professione "ideale". Professioni pertinenti alla formazione sono esercitate dal 18% dei diplomati a tempo pieno e da una percentuale significativamente maggiore (30%) di diplomati che hanno scelto la formazione in servizio. Circa l'8% delle persone che hanno completato il corso per OSA svolge attività del tutto estranee alla formazione conseguita. La quota di diplomati a tempo pieno che non lavora in provincia di Bolzano risulta maggiore rispetto a quanto

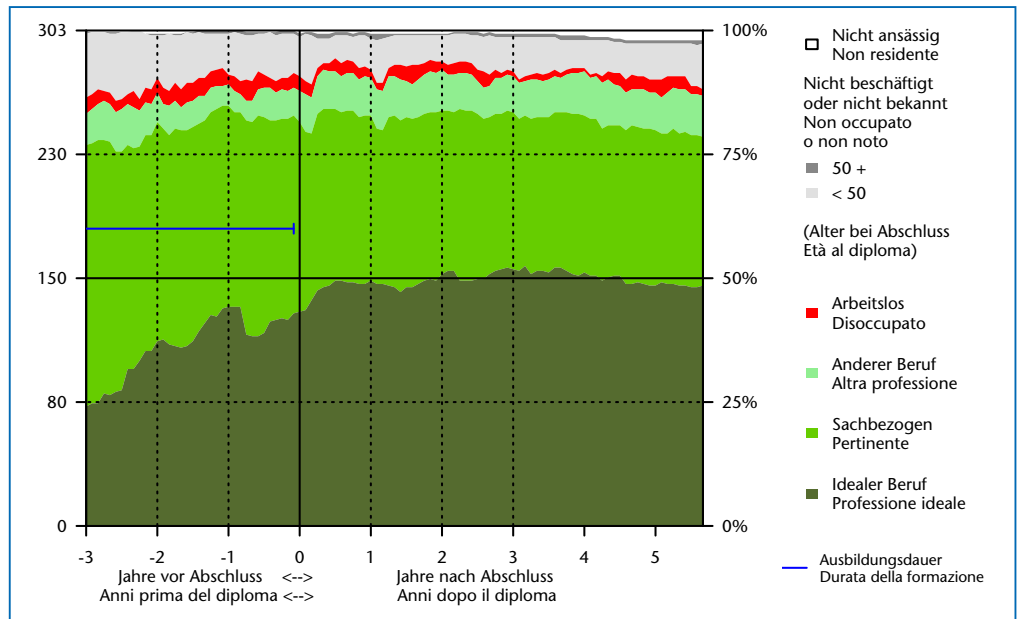
Diplomierte Sozialbetreuer (OSA) der Jahre 2005-2010 nach Berufswahl
Diplomato socio-assistenziale (OSA) degli anni 2005-2010 per professione scelta
 Vollzeit - A tempo pieno



Ausbildungsdauer: 3 Jahre / Anteil Männer: 15%
 Quelle: Schulinformationssystem der Südtiroler Landesverwaltung, Amt für Arbeitsmarktbeobachtung

Durata della formazione: 3 anni / Percentuale Uomini: 15%
 Fonte: Sistema informativo scolastico dell'Amministrazione provinciale di Bolzano, Ufficio osservazione mercato del lavoro

Diplomierte Sozialbetreuer (OSA) der Jahre 2005-2010 nach Berufswahl
Diplomato socio-assistenziale (OSA) degli anni 2005-2010 per professione scelta
 Berufsbegleitend - Formazione in servizio



Ausbildungsdauer: 4 Jahre / Anteil Männer: 18%
 Quelle: Schulinformationssystem der Südtiroler Landesverwaltung, Amt für Arbeitsmarktbeobachtung

Durata della formazione: 4 anni / Percentuale Uomini: 18%
 Fonte: Sistema informativo scolastico dell'Amministrazione provinciale di Bolzano, Ufficio osservazione mercato del lavoro

wohl auch deshalb, weil viele Absolventen noch jung sind und eventuell eine zusätzliche Aus- und Weiterbildung absolvieren oder außerhalb Südtirols tätig sind.

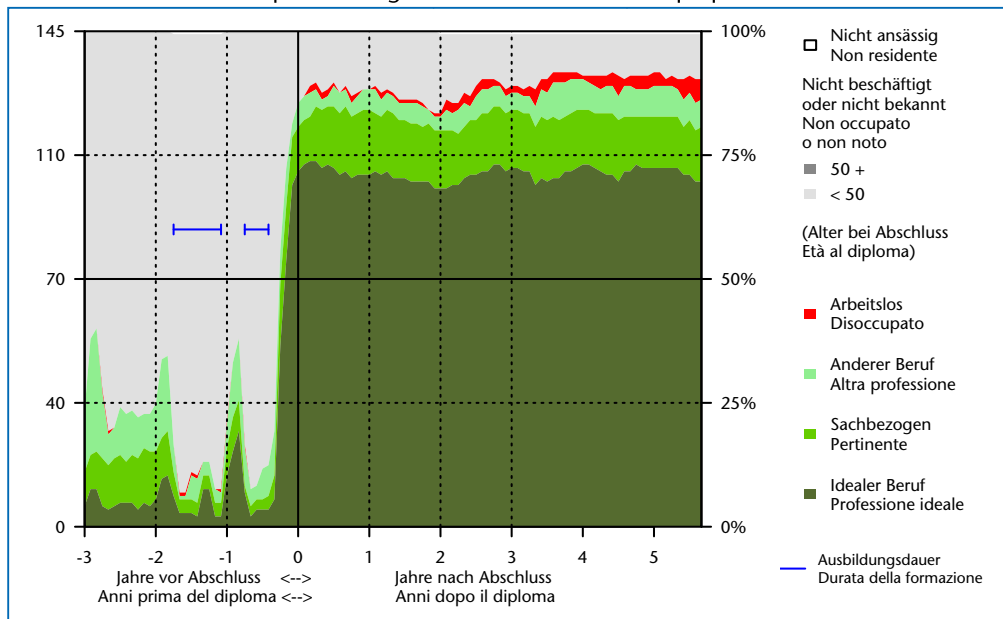
accade per i diplomati che hanno frequentato un corso di formazione in servizio. Ciò è dovuto anche al fatto che molti diplomati sono ancora giovani e stanno probabilmente svolgendo un'ulteriore attività formativa o di perfezionamento oppure lavorano fuori provincia.

Zehn Jahre nach Abschluss ändert sich diese Einteilung bei den Sozialbetreuer nicht wesentlich.

Le quote percentuali di cui sopra rimangono pressoché invariate anche dieci anni dopo il diploma.



Sozialbetreuer als Spezialprojekt für Maturanten nach Berufswahl
Operatore socio-assistenziale come progetto speciale post-maturità per professione
 Absolventen/innen der Jahre 2005-2010 - Vollzeit
 Diplomati degli anni 2005-2010 - A tempo pieno



Ausbildungsdauer: 3 Semester / Anteil Männer: 0%
 Quelle: Schulinformationssystem der Südtiroler Landesverwaltung, Amt für Arbeitsmarktbeobachtung

Durata della formazione: 3 semestri / Percentuale Uomini: 0%
 Fonte: Sistema informativo scolastico dell'Amministrazione provinciale di Bolzano, Ufficio osservazione mercato del lavoro

Sozialbetreuer als Spezialprojekt für Maturanten

Die Ausbildung zur Sozialbetreuerin als Spezialprojekt für Absolventinnen einer Oberschule wurde ausschließlich von Frauen absolviert. Da die Ausbildung drei Semester dauerte und vollzeit absolviert werden musste, sind in den beiden Jahre unmittelbar vor dem Abschluss nur wenige in einem Beschäftigungsverhältnis. Unmittelbar nach Abschluss steigen knapp 70% der Absolventinnen in einen zur Ausbildung eng verbundenen Beruf ein, weitere 10% in einen sachbezogenen. Nur 7% sind in ausbildungsfremden Berufen tätig, 10% ohne Beschäftigung in Südtirol und lediglich 2% in den Arbeitslosenlisten eingetragen.

Diese Situation stellt sich unmittelbar nach Abschluss der Ausbildung ein und bleibt dann über den gesamten Analysezeitraum weitgehend stabil. Auch sechs Jahre nach Abschluss zeigt sich immer noch die selbe Aufteilung. Dies könnte auch daran liegen, dass die Teilnehmerinnen ein bestimmtes Vorwissen aufweisen und die Ausbildung sehr gut auf das Berufsleben vorbereitet, was beides den Einstieg in die Arbeitswelt deutlich erleichtert.

Kinderbetreuerin

Die Absolventinnen der Jahre 2005 bis 2010, welche die Ausbildung zur Kinderbetreuerin abgeschlossen haben, sind sechs Jahre nach Abschluss zu rund der Hälfte in einem der Ausbildung entsprechenden Beruf beschäf-

Operatori socio-assistenziali: progetto speciale per diplomati

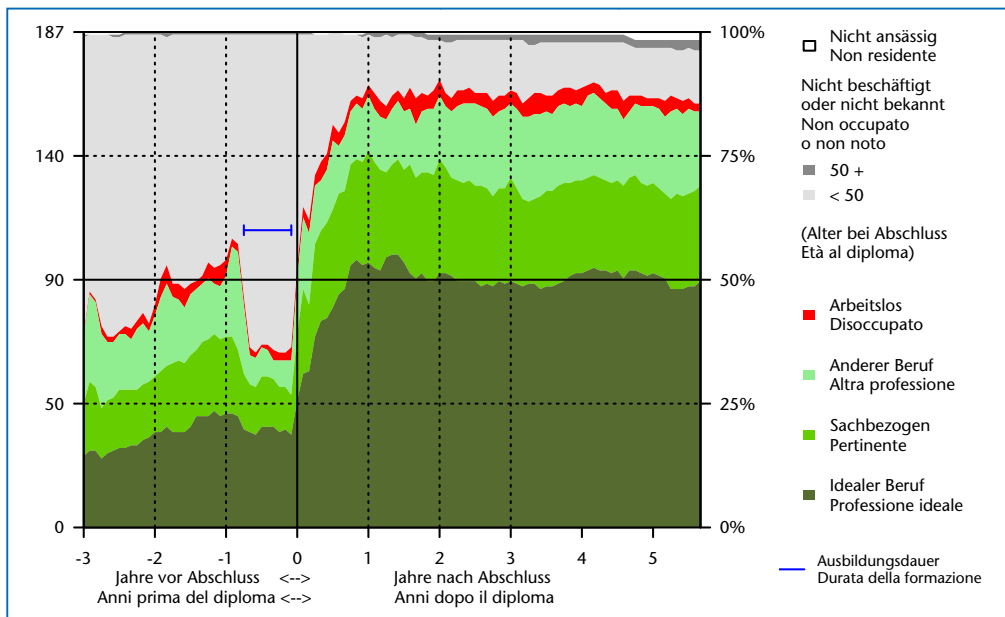
La formazione per operatore socio-assistenziale come progetto speciale per diplomati presso una scuola superiore è stata svolta esclusivamente da donne. Poiché la formazione ha avuto una durata di tre semestri e doveva essere svolta a tempo pieno, nei due anni immediatamente precedenti al diploma solo poche studentesse avevano stipulato un rapporto di lavoro. Subito dopo il diploma, la percentuale delle diplomate che esercita una professione "ideale" sale al 70%. Il 10% delle diplomate svolge una professione rientrante nel settore, mentre solo il 7% svolge professioni estranee al settore; il 10% non lavora in provincia di Bolzano e solo il 2% è iscritto nelle liste di disoccupazione.

Questa situazione è già osservabile immediatamente dopo il conseguimento del diploma e rimane sostanzialmente invariata nel corso dell'intero periodo analizzato (finanche sei anni dopo il diploma). Ciò può essere ricondotto al fatto che le partecipanti possiedono già conoscenze pregresse e che la formazione prepara molto bene alla vita professionale: questi due aspetti favoriscono notevolmente l'ingresso nel mondo del lavoro.

Assistente all'infanzia

La metà dei diplomati che hanno concluso tra il 2005 e il 2010 la formazione di assistente all'infanzia esercita – a sei anni dalla fine del percorso formativo – una professione corrispondente alla formazione ricevuta. Il 19%

Absolventinnen der Ausbildung für Kinderbetreuerinnen nach Berufswahl Diplomati come assistente all'infanzia per professione scelta Vollzeit - A tempo pieno



Ausbildungsdauer: 1 Jahr / Anteil Männer: 0%
Quelle: Schulinformationssystem der Südtiroler Landesverwaltung, Amt für Arbeitsmarktbeobachtung

Durata della formazione: 1 anno / Percentuale Uomini: 0%
Fonte: Sistema informativo scolastico dell'Amministrazione provinciale di Bolzano, Ufficio osservazione mercato del lavoro

tigt. Weitere 19% sind in sachbezogenen und 15% in ausbildungsfremden Berufen tätig; 12% sind nicht in Südtirol beschäftigt, lediglich 2% als arbeitslos gemeldet und weitere 3% nicht mehr in Südtirol ansässig. Da die Ausbildungsdauer in der Regel ein Jahr beträgt, ist der in der Grafik auffallende Einbruch der Beschäftigung genau ein Jahr vor Abschluss auch leicht erklärbar.

svolge professioni rientranti nel settore e il 15% professioni estranee alla formazione; il 12% non risulta occupato in provincia di Bolzano; appena il 2% è iscritto come disoccupato e il 3% non risiede più in provincia. Poiché la durata della formazione dura normalmente un anno, il crollo occupazionale registrato nell'anno prima del diploma è chiaramente identificabile nel grafico.

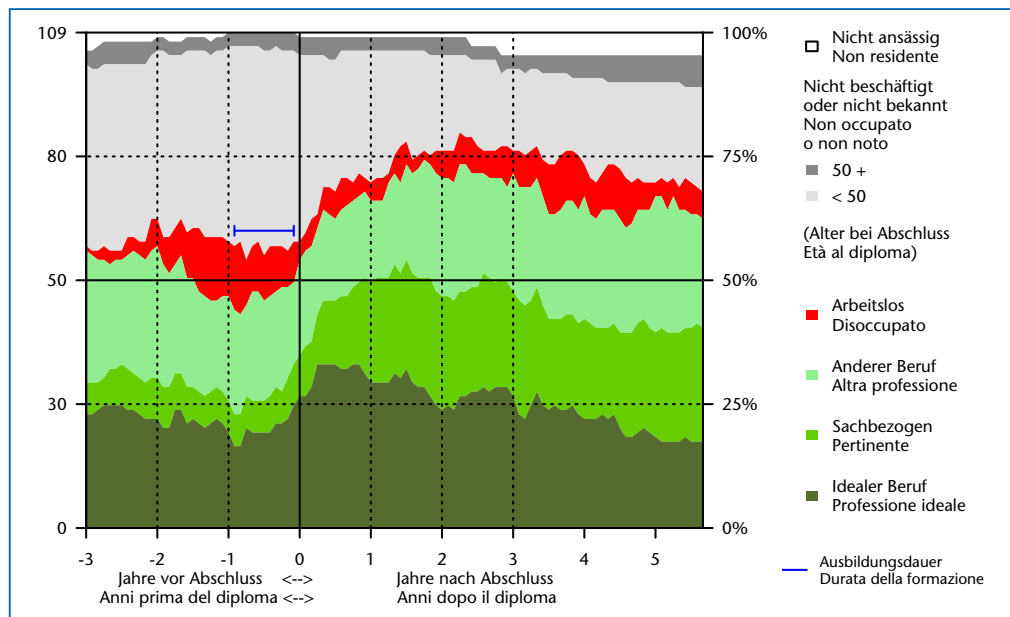
Tagesmütter

Die rund 100 Absolventinnen der Ausbildung zur Tagesmutter sind in 23% der Fälle sechs Jahre nach Abschluss der Ausbildung auch

Assistente domiciliare all'infanzia

Sei anni dopo aver completato la formazione, i circa 100 diplomati del corso per assistente domiciliare all'infanzia lavorano nel 23% dei casi

Absolventinnen der Ausbildung für Tagesmütter nach Berufswahl Diplomati come assistente domiciliare all'infanzia per professione scelta Berufsbegleitend - Formazione in servizio



Ausbildungsdauer: 14 Monate / Anteil Männer: 3%
Quelle: Schulinformationssystem der Südtiroler Landesverwaltung, Amt für Arbeitsmarktbeobachtung

Durata della formazione: 14 mesi / Percentuale Uomini: 3%
Fonte: Sistema informativo scolastico dell'Amministrazione provinciale di Bolzano, Ufficio osservazione mercato del lavoro



tatsächlich als Tagesmutter oder in einer Sozialgenossenschaften für Tagesmütter tätig. Weitere 18% sind in einem zur Ausbildung sachbezogenen Beruf und 20% in ausbildungsfremden Berufen tätig. 27% der Absolventinnen sind sechs Jahre nach Abschluss ohne unselbständige Beschäftigung in Südtirol und 6% nicht mehr in Südtirol ansässig.

Autor: Walter Niedermair

Anmerkungen:

Diese Untersuchung wurde durch den Abgleich von Einzeldaten aus der Datenbank des Amtes für Arbeitsmarktbeobachtung über die in Südtirol abgeschlossenen Arbeitsverträge mit den Einzeldaten aus dem Südtiroler Schulinformationssystem ermöglicht.

Als Absolvent im Sinne der Untersuchung gilt jeder Schüler der Landesfachschulen für Sozialberufe "Hannah Arendt" und "Emmanuel Lèvinas", welcher die Voraussetzungen bezüglich Schulbesuch und Alter für die jeweilige Qualifikation erreicht hat. Die beiden Schulen weisen deutliche Unterschiede bezüglich Ausbildungsangebot und späterer Berufswahl der Absolventen auf.

Da besonders in den Arbeitsverträgen der privaten Arbeitgeber eine Vielzahl von verschiedenen Berufen angeführt sind, wurde eine Klassifikation in mit der jeweiligen Ausbildung/Qualifikation "ideal" verbundenen, nur "sachbezogen" verbundenen und ausbildungsfremden Berufen zusammen mit Reinhard Gunsch (Abteilung Soziales) vorgenommen:

Als Berufe, welche eng und somit "ideal" mit der Ausbildung zum Pflegehelfer verbunden sein könnten, wurden folgende identifiziert: *Pflegehelfer (OSS), Pflegegehilfe (OTA), Berufe in Pflegediensten, Sozio-sanitärer Gehilfe, Sozialhilfskraft, Altenpflegegehilfe und soziosanitärer Assistent.*

Für die Ausbildung zum Sozialbetreuer: *Sozialbetreuer, Betreuer für Menschen mit Behinderung, Sozialarbeiter in Anstalten, Betreuer für Behindertenintegration, mittlere Berufe in der Sozialhilfe und Sozialfürsorge, Pflegehelfer (OSS), Behindertenbetreuer und -begleiter, Altenpfleger und Familienhelfer und Angestellter der Hauspflege-dienste.*

Für die Kinderbetreuerinnen: *Kinderbetreuerin, Kinderassistentin, Kinderhortbetreuerin, Betreuerin für Kindergruppen und Kindergartenassistentin.*

Für die Ausbildung zur Tagesmutter der Beruf *Tagesmutter bzw. eine Beschäftigung in den Sozialgenossenschaften "Tagesmütter", "Casa bimbo", "Primi passi Tagesmutter" oder "Mit Bäuerinnen lernen - wachsen - leben".*

come assistente domiciliare all'infanzia oppure in cooperative sociali per assistenti domiciliari all'infanzia. Il 18% svolge una professione collegata al settore e il 20% svolge una professione estranea alla formazione. Sempre sei anni dopo la fine del percorso formativo il 27% dei diplomati non ha un'occupazione dipendente in provincia di Bolzano e il 6% non risiede più in provincia.

Autore: Walter Niedermair

Note:

Questa analisi è stata possibile grazie all'incrocio dei dati individuali della banca dati dell'Ufficio Osservazione mercato del lavoro, relativa ai contratti di lavoro stipulati in provincia di Bolzano, con i dati individuali del sistema informativo scolastico delle scuole della provincia di Bolzano.

Ai fini della presente indagine si considera "diplomato" ogni allievo delle scuole professionali provinciali per professioni sociali "Hannah Arendt" ed "Emmanuel Lèvinas", che abbia maturato i requisiti in termini di frequenza e di età necessari per il conseguimento della qualifica. Le due scuole mostrano differenze significative rispetto all'offerta formativa e alla successiva scelta professionale dei diplomati.

Poiché soprattutto nei contratti dei datori di lavoro privati sono riportate molte professioni diverse, si è proceduto, di concerto con Reinhard Gunsch (Ripartizione Politiche sociali), a una classificazione della rispettiva formazione/qualificazione con collegamento "ideale", "pertinente" ed "estraneo" alla formazione professionale conseguita.

Tra le professioni che possono essere considerate strettamente collegate alla formazione ricevuta e quindi "ideali" rientrano...

...per gli operatori socio-sanitari: *operatore socio-sanitario (OSS), operatore tecnico addetto all'assistenza (OTA), professioni relavate a servizi personali, ausiliario socio-sanitario, ausiliario di assistenza per anziani e ausiliario socio-assistenziale;*

...per gli operatori socio-assistenziali: *operatore socio-assistenziale assistente per soggetti portatori di handicap, addetto sociale in istituzioni, operatore per l'integrazione dei disabili, professione intermedia nel campo della assistenza e della previdenza sociale, operatore socio-sanitario (OSS), assistente ed accompagnatore per disabili in istituzioni, assistente geriatrico e familiare e addetto all'assistenza personale a domicilio;*

...per le assistenti all'infanzia: *assistente all'infanzia, addetto/assistente alle comunità infantili, assistente di scuola materna;*

...per le assistenti domiciliari all'infanzia (Tagesmutter), la professione di *assistente domiciliare all'infanzia o un'occupazione nelle cooperative "Tagesmütter", "Casa bimbo", "Primi passi Tagesmutter" oppure "Mit Bäuerinnen lernen - wachsen - leben".*

Unselbständig Beschäftigte

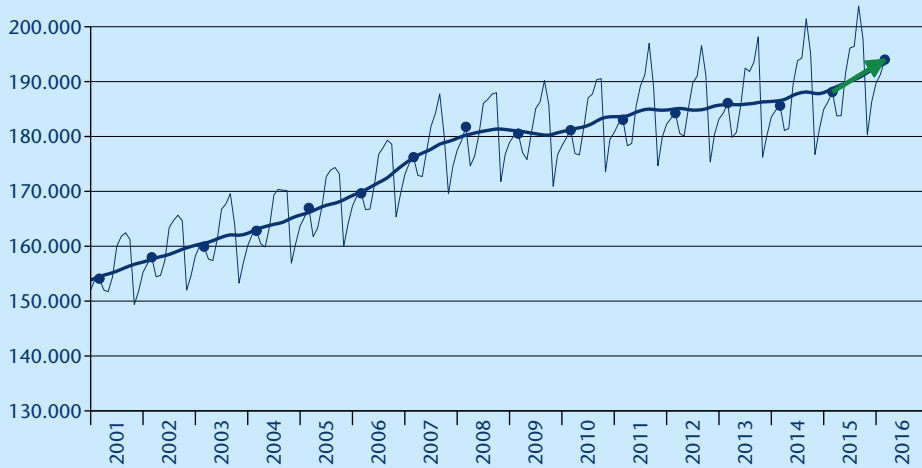
Lavoratori dipendenti



194.005

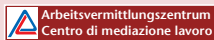
Veränderung zum Vorjahr
Variaz. rispetto anno prec.

+5.884
+3,1%



Eingetragene Arbeitslose

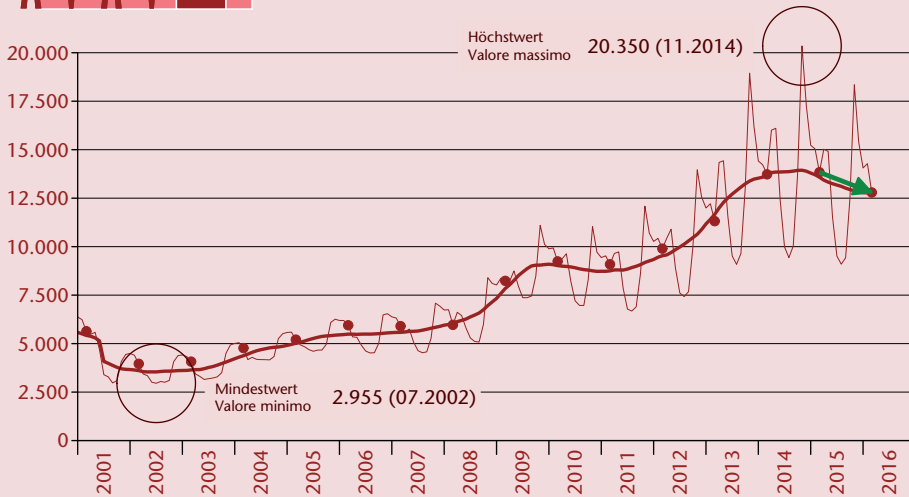
Disoccupati iscritti



12.794

Veränderung zum Vorjahr
Variaz. rispetto anno prec.

-1.043
-7,5%



Stellenangebote

Offerte d'impiego



1.913

Veränderung zum Vorjahr
Variaz. rispetto anno prec.

+492
+34,6%

Detailliertere Daten unter: <http://www.provinz.bz.it/arbeit/arbeitsmarkt/arbeitsmarkt-entwicklung.asp> verfügbar.
Dati più dettagliati disponibili su: <http://www.provincia.bz.it/lavoro/mercato-del-lavoro/mercato-lavoro-sviluppo.asp>



Arbeitsmarkt aktuell:
Eingetragen beim Landesgericht Bozen,
Nr.7/1990
Verantwortlicher Direktor:
Dr. Helmuth Sinn
Druck: Landesdruckerei

Mercato del lavoro flash:
registrato al tribunale di Bolzano,
n. 7/1990
direttore responsabile:
Dr. Helmuth Sinn
Stampa: Tipografia provinciale