

**Landesinstitut für Statistik**Kanonikus-Michael-Gamper-Str. 1 • 39100 Bozen
Tel. 0471 41 84 04-05 • Fax 0471 41 84 19

www.provinz.bz.it/astat • astat@provinz.bz.it

Auszugsweiser oder vollständiger Nachdruck mit Quellenangabe (Herausgeber und Titel) gestattet
Halbmonatliche Druckschrift, eingetragen mit Nr. 10 vom 06.04.89 beim Landesgericht Bozen
Verantwortliche Direktorin: Johanna Plasinger**Istituto provinciale di statistica**Via Canonico Michael Gamper 1 • 39100 Bolzano
Tel. 0471 41 84 04-05 • Fax 0471 41 84 19

www.provincia.bz.it/astat • astat@provincia.bz.it

Riproduzione parziale o totale autorizzata con la citazione della fonte (titolo ed edizione)
Pubblicazione quindicinale iscritta al Tribunale di Bolzano al n. 10 del 06.04.89
Direttrice responsabile: Johanna Plasinger

astatinfo

Nr. **60**
1/2015

Entwicklung im Tourismus

Sommerhalbjahr 2015

Übernachtungen nehmen um 3,9%
und Ankünfte um 6,9% zu

Im Sommerhalbjahr 2015 (von Mai bis Oktober) wurden nach vorläufigen Ergebnissen 18,3 Millionen Übernachtungen gemeldet. Dieses Ergebnis entspricht

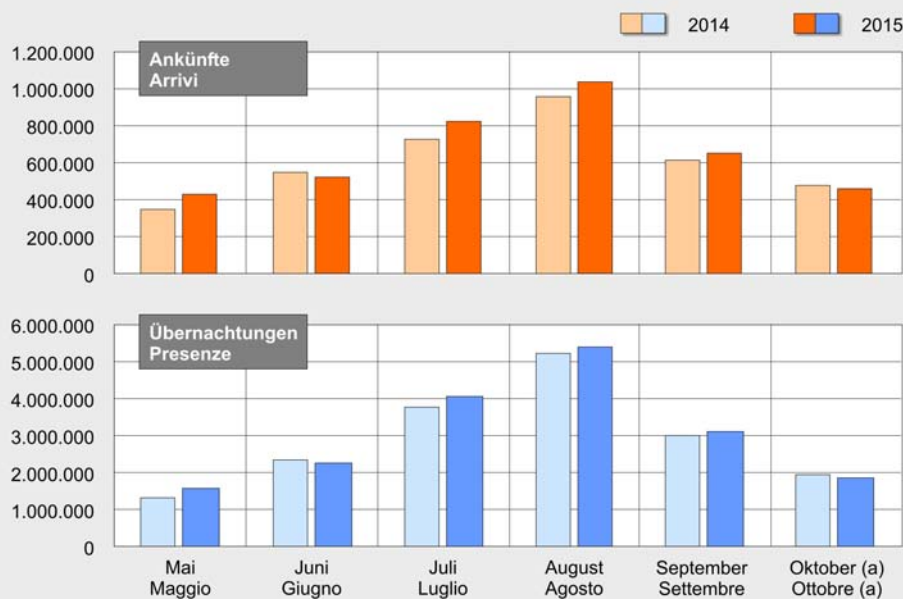
Andamento turistico

Stagione estiva 2015

Aumento del 3,9% delle presenze e
del 6,9% degli arrivi

Per la stagione estiva 2015 (da maggio sino ad ottobre) si sono registrate 18,3 milioni di presenze, vale a dire un aumento del 3,9% rispetto allo stesso

Graf. 1

Ankünfte und Übernachtungen nach Monat - Sommerhalbjahre 2014 und 2015**Arrivi e presenze per mese - Stagioni estive 2014 e 2015**% Veränderung
Variazione %
2014-2015

Mai	Maggio	+23,9
Juni	Giugno	-4,8
Juli	Luglio	+13,3
August	Agosto	+8,4
September	Settembre	+6,2
Oktober (a)	Ottobre (a)	-3,6

Mai	Maggio	+21,3
Juni	Giugno	-3,1
Juli	Luglio	+7,5
August	Agosto	+3,4
September	Settembre	+3,6
Oktober (a)	Ottobre (a)	-4,2

(a) Vorläufige Daten
Dati provvisori

einer Zunahme von 3,9% gegenüber demselben Zeitraum des Vorjahres. Die Zahl der Gästeankünfte erhöhte sich um 6,9% und erreichte 3,9 Millionen. Das Sommerhalbjahr 2015 erreichte somit das beste jemals erhobene Ergebnis bei den Ankünften und Übernachtungen.

Das ergeben die Daten zum Tourismus, die das Landesinstitut für Statistik (ASTAT) mit der Erhebung „Gäste in den Beherbergungsbetrieben“ über die Tourismusvereine gesammelt und ausgewertet hat. Die Oktoberdaten sind als vorläufig zu betrachten mit einem Deckungsgrad von 99,5%.

Die Analyse der prozentuellen Veränderung der Ankünfte und Übernachtungen auf Monatsebene ergibt, dass der Monat Mai sowohl bei den Ankünften (+23,9%) als auch bei den Übernachtungen (+21,3%) gegenüber dem Vorjahr stark zugenommen hat. Dies hängt zum Teil damit zusammen, dass mehrere Feiertage im Jahr 2015 in den Mai fielen, während sie im Jahr 2014 im Juni waren. Der Juni dagegen verzeichnet weniger Ankünfte (-4,8%) und auch weniger Übernachtungen (-3,1%) als im Sommer 2014. Der tourismusintensivste Monat des Sommers war gewohntermaßen wieder der August mit über 5,4 Millionen Übernachtungen, die gegenüber dem Vorjahr um 3,4% gestiegen sind.

Stärkste Zunahme an Nächtigungen im Tourismusverband Kronplatz

Die Untersuchung nach Gebiet zeigt im Vergleich zum Vorjahressommer, dass sowohl die Ankünfte als auch die Nächtigungen in den Tourismusverbänden *Kronplatz*, *Alta Badia*, *Hochpustertal* und *Gröden* am stärksten zunahmten. Die Zahl der Übernachtungen nimmt hingegen in allen zehn Tourismusverbänden zu; einzige Ausnahme ist der Tourismusverband *Südtirols Süden*, wo die Werte leicht gesunken sind. Der Tourismusverband *Kronplatz* verzeichnet gegenüber dem Sommer 2014 die größte Zunahme an Übernachtungen (+8,0%). Zahlenmäßig liegt wieder der Tourismusverband *Meraner Land* mit über 5,3 Mill. Nächtigungen vorne.

Die durchschnittliche Aufenthaltsdauer im Sommerhalbjahr 2015 ist auf 4,7 Tage gesunken. Dabei weisen aber *Seiser Alm*, *Gröden* und *Meraner Land* höhere Werte von 5,4 Tagen bzw. 5,3 Tagen auf.

Ein Vergleich mit dem Bundesland *Tirol* zeigt, dass auch dort im Sommer 2015 sowohl bei den Ankünften als auch bei den Übernachtungen ein kräftiger Zuwachs verzeichnet (+8,1% bzw. +3,7%) werden konnte.

periodo dell'anno precedente. Il numero di arrivi invece è aumentato del 6,9%, raggiungendo quota 3,9 milioni. Nella stagione estiva 2015 sia gli arrivi che le presenze registrano i valori assoluti massimi storici.

I risultati emergono dall'analisi dei dati nel contesto della rilevazione sul "Movimento dei clienti negli esercizi ricettivi" condotta dall'Istituto provinciale di statistica (ASTAT) sulla base dei dati raccolti dalle associazioni turistiche. I dati di ottobre sono da ritenersi provvisori con un grado di copertura pari al 99,5%.

Analizzando la variazione percentuale di arrivi e presenze su base mensile rispetto alla stagione estiva 2014, maggio è caratterizzato da un forte aumento sia per quanto riguarda gli arrivi (+23,9%), sia per quanto riguarda le presenze (+21,3%). Di contro, giugno registra una rilevante variazione negativa sia negli arrivi che nelle presenze, rispettivamente -4,8% e -3,1%. Le oscillazioni fra maggio e giugno si possono spiegare, almeno in parte, dal fatto che due festività sono cadute a maggio invece che a giugno. La distribuzione delle presenze turistiche nei mesi estivi, conferma agosto quale mese con il maggior numero di presenze turistiche (più di 5,4 milioni), con un aumento del 3,4%.

L'aumento maggiore di presenze nel consorzio turistico Plan de Corones

L'analisi a livello territoriale mostra che, rispetto alla stagione estiva 2014, nei consorzi turistici *Plan de Corones*, *Alta Badia*, *Alta Val Pusteria* e *Val Gardena* si è registrato il maggior aumento sia di arrivi che di presenze. Le sole presenze invece sono aumentate ovunque, con l'unica eccezione di *Bolzano Vigneti e Dolomiti*, che segnala una lieve flessione. Il consorzio turistico *Plan de Corones* registra, rispetto allo stesso periodo dell'anno precedente, l'aumento maggiore di presenze (+8,0%), mentre il consorzio turistico *Merano e dintorni* con più di 5,3 milioni, conta il maggior numero di presenze in stagione.

La durata media di permanenza degli ospiti nella stagione estiva 2015 è calata a 4,7 giorni. Nei consorzi turistici *Alpe di Siusi*, *Val Gardena* e *Merano e dintorni* il turista soggiorna invece più a lungo (5,4 giorni e 5,3 giorni).

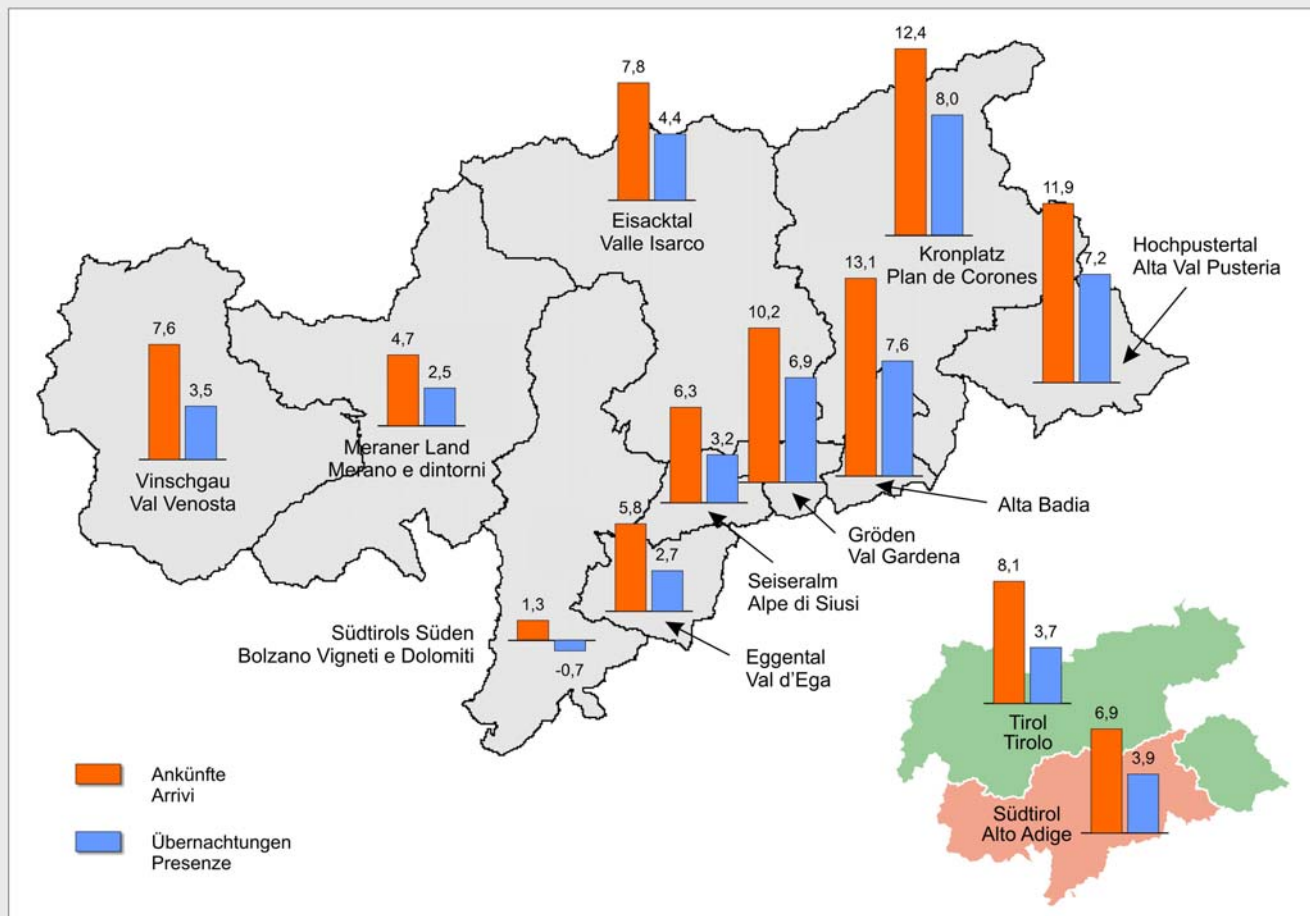
Anche nel vicino Land *Tirolo* si è registrato in estate 2015 un forte aumento sia negli arrivi che nelle presenze (rispettivamente +8,1% e +3,7%).

Ankünfte und Übernachtungen nach Tourismusverband und nach Region - Sommerhalbjahr 2015 (a)

% Veränderung gegenüber demselben Zeitraum des Vorjahres

Arrivi e presenze per consorzio turistico e per regione - Stagione estiva 2015 (a)

Variazione % rispetto allo stesso periodo dell'anno precedente



(a) Vorläufige Daten
Dati provvisori

© astat 2015 - lr

8,5% mehr inländische Gäste

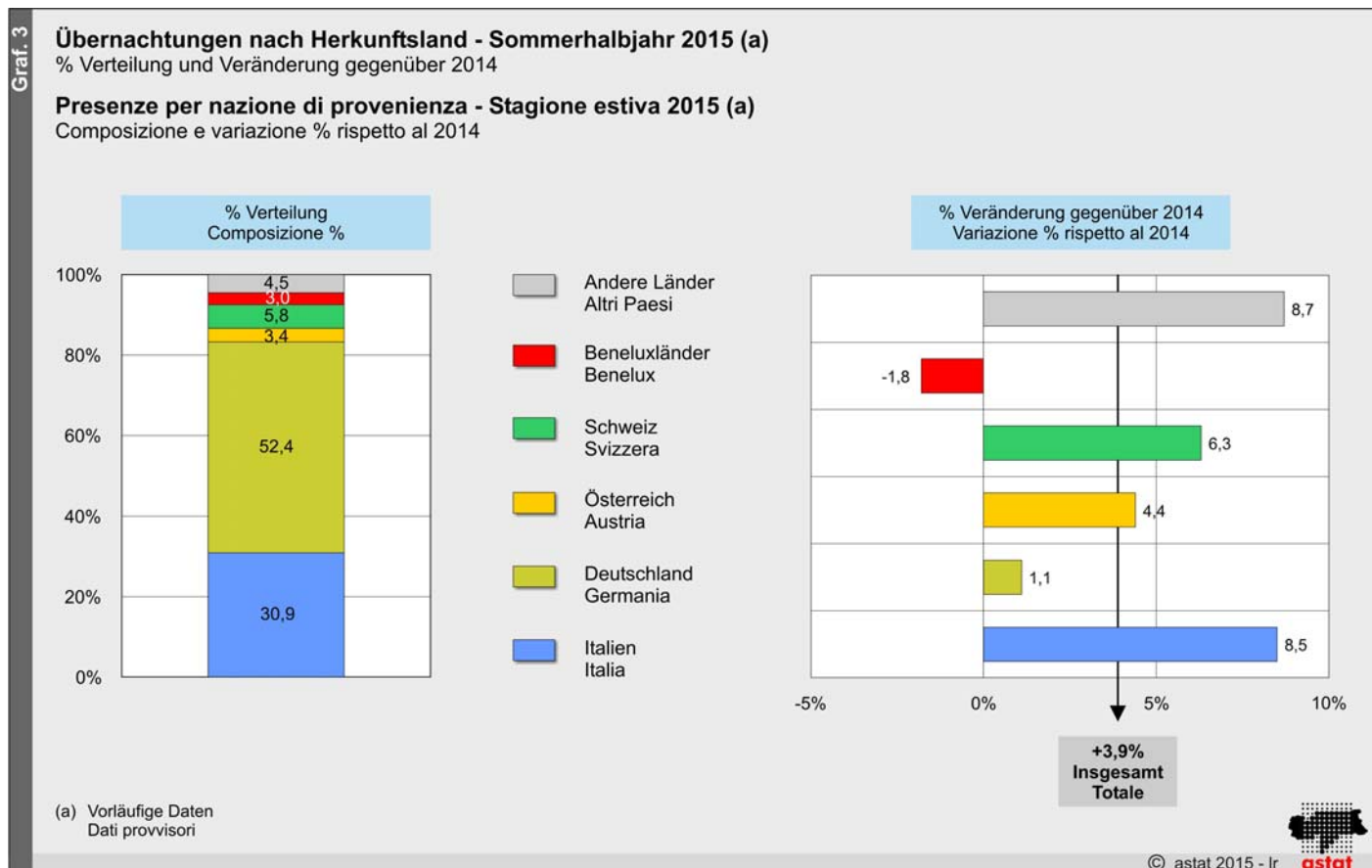
Die Zahl der Übernachtungen der Gäste aus den wichtigsten ausländischen Herkunftsländern entwickelt sich durchwegs positiv. Aus der Analyse geht eine Zunahme der Übernachtungen bei den inländischen Gästen um 8,5% und bei den ausländischen Gästen um 2,0% hervor. Die bundesdeutschen Gäste verzeichnen seit Jahren einen leichten, aber kontinuierlichen Zuwachs. Mit einem Plus von 1,1% im Sommer 2015 tätigen sie 9,6 Millionen Übernachtungen. Mit einem Anteil von 52,4% an den gesamten Übernachtungen bestätigen sie ihre Rolle als wichtigste Urlaubergruppe für den Südtiroler Tourismus. Die italienischen Gäste stellen weiterhin die zweitgrößte Gruppe mit einem Anteil von 30,9%. Bedeutende Anstiege bei den Nächtigungen konnten bei den Gästen aus *Frankreich* (+5,6% auf 120 Tausend), dem *Vereinigten Königreich* (+12,3% auf 105 Tau-

Gli ospiti italiani crescono dell'8,5%

L'analisi per paese di provenienza mostra un andamento positivo delle presenze. Le presenze degli ospiti italiani aumentano dell'8,5% e quelle degli ospiti provenienti dall'estero del 2,0%. Le presenze dei turisti della Germania, da anni in leggera ma costante crescita, registrano in questa stagione estiva un aumento dell'1,1%, raggiungendo 9,6 milioni di presenze. Ciò nonostante, i tedeschi si confermano come il gruppo prevalente in provincia e rappresentano il 52,4% del totale delle presenze turistiche, mentre gli italiani rappresentano il secondo gruppo con una quota pari al 30,9%. Aumentano anche le presenze turistiche degli ospiti provenienti dalla *Francia* (+5,6% con 120 mila presenze), *Regno Unito* (+12,3% con 105 mila), *Stati Uniti* (+18,3% con 87 mila) e *Repubblica Ceca* (+9,4% con 53 mila). La *Svizzera con Liechtenstein* supera il milione di presenze, registrando un aumento

send), den *Vereinigten Staaten* (+18,3% auf 87 Tausend) und aus der *Tschechischen Republik* (+9,4% auf 53 Tausend) verbucht werden. Die *Schweiz mit Liechtenstein* erreichen mehr als eine Million Übernachtungen. Dies entspricht einer Zunahme von 6,3% im Vergleich zum Sommer 2014. Die stärksten prozentuellen Rückgänge bei den ausländischen Herkunftsmärkten weisen *Russland* (-20,5% auf 23 Tausend) und die *Beneluxstaaten* (-1,8% auf 543 Tausend) auf.

del 6,3% rispetto all'estate 2014. Il calo più significativo invece si registra tra gli ospiti provenienti dalla *Russia* (-20,5% con 23 mila) e dal *Benelux* (-1,8% con 543 mila).



Zunahme der Übernachtungen in höheren Kategorien

Im Sommerhalbjahr 2015 werden die Übernachtungen vor allem in gastgewerblichen Betrieben gebucht (76,3%). Nach Unterkünften betrachtet ergibt sich eine starke Zunahme bei den höheren Kategorien mit gleichzeitiger Abnahme in den niedrigeren. Die Betriebskategorie mit den meisten Übernachtungen bleibt weiterhin jene mit 3 Sternen, die immerhin 35,4% der gesamten Übernachtungen ausmachen.

Die Beherbergungsbetriebe mit der längsten Aufenthaltsdauer sind die Betriebe *Urlaub auf dem Bauernhof* mit 7,0 Tagen, die *Residence* mit 6,8 Tagen und die *Privatquartiere* mit 6,4 Tagen.

Aumento delle presenze nelle categorie d'albergo superiori

Nella stagione estiva 2015 la maggioranza delle presenze si registra negli esercizi alberghieri (76,3%). L'analisi per categoria conferma un forte aumento delle presenze negli alberghi di qualità superiore a scapito di quelli di livello inferiore. La categoria con il maggior numero di presenze è tuttavia quella a 3 stelle (35,4%).

Gli esercizi con la durata media di permanenza più alta sono gli *alloggi agrituristici* con 7,0 giorni, i *residence* con 6,8 giorni e gli *alloggi privati* con 6,4 giorni.

Die Brutto-Auslastung der gastgewerblichen Betriebe im Sommerhalbjahr 2015 beträgt 50,6%. Die höchsten prozentuellen Auslastungen weisen die Bezirksgemeinschaften *Burggrafenamt* mit 71,9%, *Bozen* mit 58,8% und *Überetsch-Südtiroler Unterland* mit 53,6% auf.

L'indice di utilizzazione lorda dei posti letto negli esercizi alberghieri nella stagione estiva 2015 è pari a 50,6%. L'indice più alto si registra nella comunità comprensoriale del *Burgraviato* con il 71,9%, seguita da *Bolzano* con il 58,8% e da *Oltradige-Bassa Atesina* con il 53,6%.

Tab. 1

Ankünfte und Übernachtungen in den Beherbergungsbetrieben und Bettenauslastung nach Betriebskategorie und -art - Sommerhalbjahr 2015

Arrivi e presenze negli esercizi ricettivi ed occupazione lorda per categoria e tipo d'esercizio - Stagione estiva 2015

BETRIEBSKATEGORIEN UND -ARTEN	Ankünfte Arrivi	% Veränderung gegenüber 2014 Variazione % rispetto 2014	Über- nachtungen Presenze	% Veränderung gegenüber 2014 Variazione % rispetto 2014	Betriebe Esercizi	Betten Letti	Brutto Auslastung Occupazione lorda	CATEGORIE E TIPI D'ESERCIZIO
5 Sterne	59.674	11,8	286.036	10,3	21	2.183	71,2	5 stelle
4 Sterne	881.904	9,4	3.965.049	8,7	431	29.777	72,4	4 stelle
3 Sterne	1.543.098	5,7	6.484.086	2,6	1.583	66.291	53,2	3 stelle
2 Sterne	349.117	3,4	1.419.516	-0,7	959	24.202	31,9	2 stelle
1 Stern	65.860	8,7	285.158	-0,1	286	6.430	24,1	1 stella
Residence	222.533	5,7	1.513.540	0,3	805	20.957	39,3	Residence
Gastgewerbliche Betriebe	3.122.186	6,6	13.953.385	3,8	4.085	149.840	50,6	Esercizi alberghieri
Campingplätze	254.617	13,8	1.155.015	7,6	47	12.847	48,9	Campeggi
Privatquartiere	173.552	4,7	1.119.998	1,4	2.808	23.122	26,3	Alloggi privati
Urlaub auf dem Bauernhof	241.830	4,2	1.704.874	2,3	2.792	24.209	38,3	Alloggi agrituristici
Andere Betriebe	130.953	10,2	348.377	17,3	296	9.199	20,6	Altri esercizi
Nicht-gastgew.Betriebe	800.952	8,2	4.328.264	4,5	5.943	69.377	33,9	Esercizi extralberghieri
Zusammen	3.923.138	6,9	18.281.649	3,9	10.028	219.217	45,3	Totale

Hinweise für die Redaktion:

Für weitere Informationen wenden Sie sich bitte an
Irene Mahlkecht, Tel. 0471 41 84 56

Nachdruck, Verwendung von Tabellen und Grafiken,
fotomechanische Wiedergabe - auch auszugsweise -
nur unter Angabe der Quelle (Herausgeber und Titel) gestattet.

Indicazioni per la redazione:

Per ulteriori chiarimenti, si prega di rivolgersi a
Irene Mahlkecht, tel. 0471 41 84 56

Riproduzione parziale o totale del contenuto, diffusione e
utilizzo dei dati, delle informazioni, delle tavole e dei grafici
autorizzata soltanto con la citazione della fonte (titolo ed edizione).