

Foto: Günther Schlemmer

**AUTONOME PROVINZ BOZEN - SÜDTIROL**

**Abteilung 29 – Landesagentur für Umwelt  
Amt 29.6 – Amt für Abfallwirtschaft**



**PROVINCIA AUTONOMA DI BOLZANO - ALTO ADIGE**

**Ripartizione 29 – Agenzia provinciale per l'ambiente  
Ufficio 29.6 – Ufficio Gestione rifiuti**

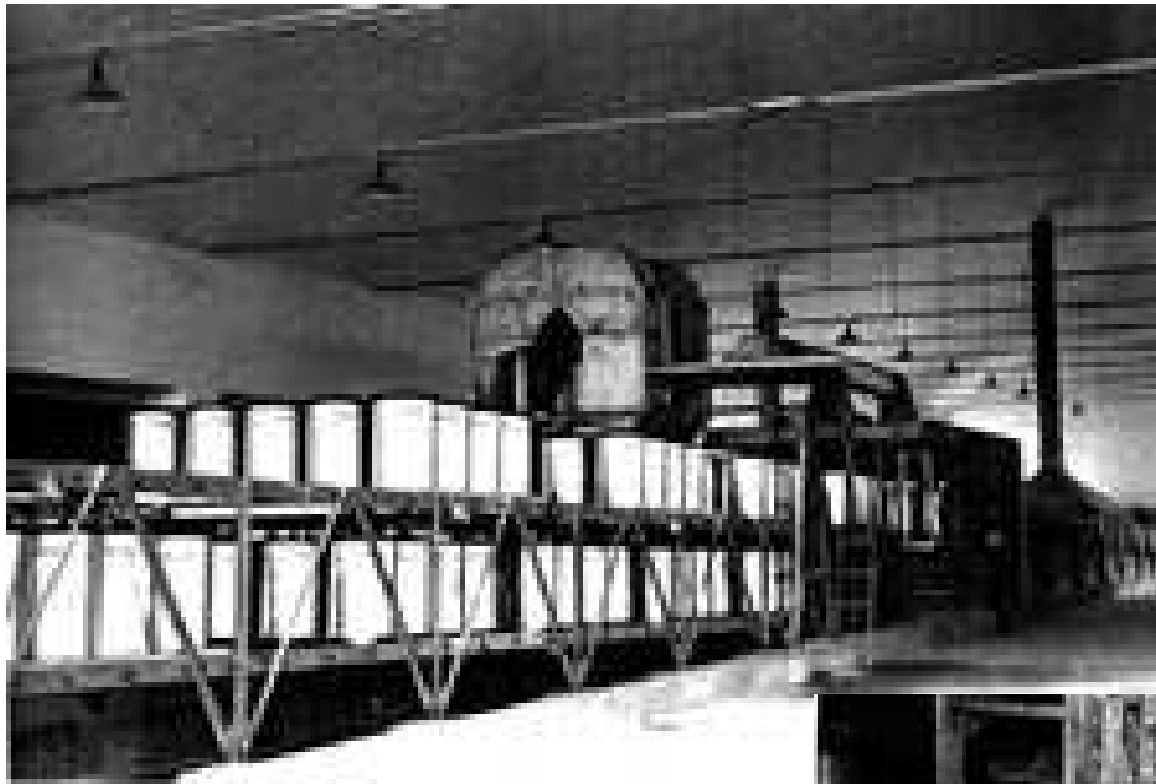




## Servizio raccolta rifiuti Bolzano

1940



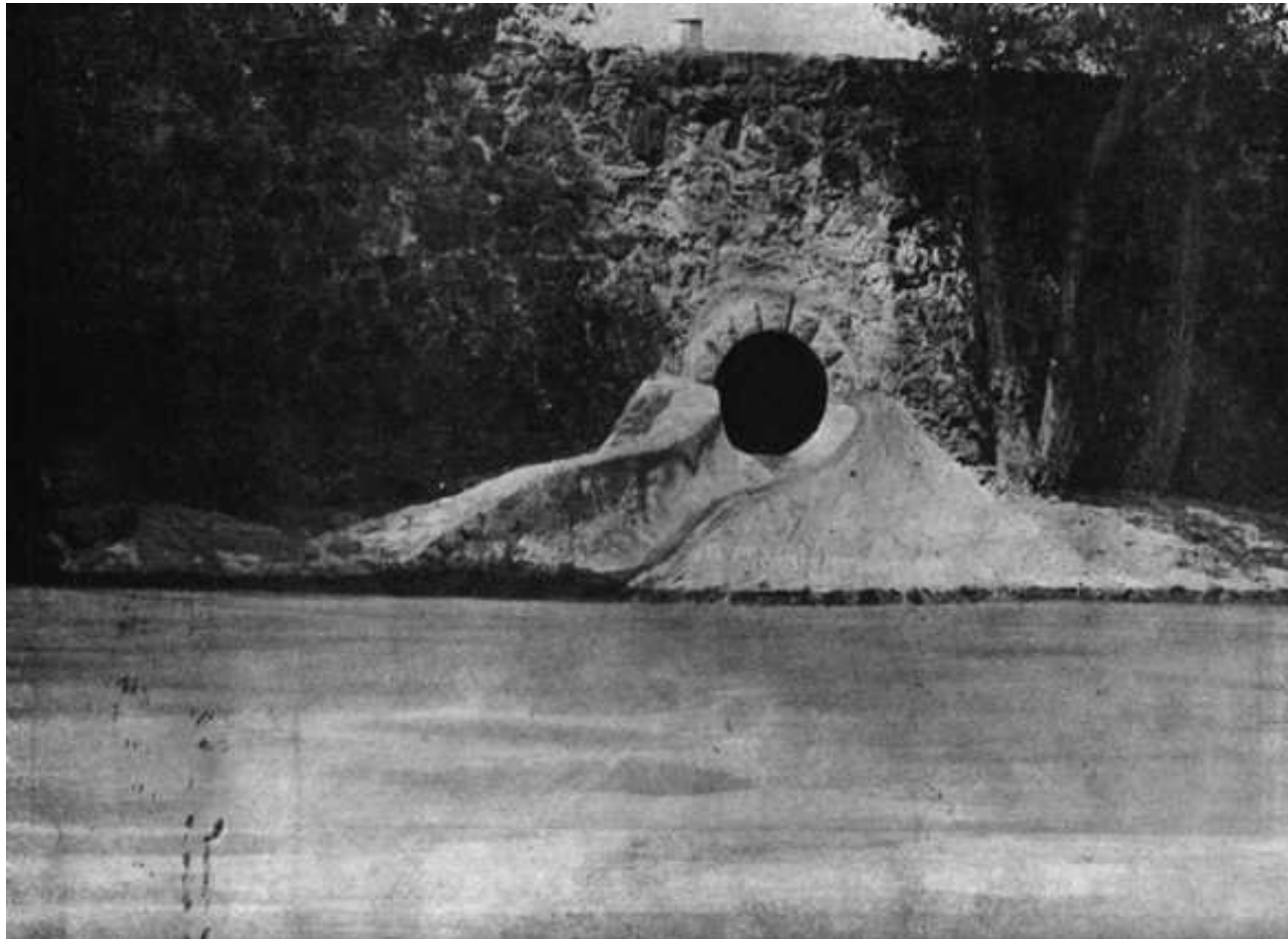


Impianto di  
smaltimento  
(Bolzano, lungo  
Isarco)

**1940**



i rifiuti di Bolzano sono stati  
scaricati fino al **1972** nel  
fiumo Isarco



AUTONOME PROVINZ BOZEN - SÜDTIROL

Titel der Präsentation, Name Referent/Referentin



PROVINCIA AUTONOMA DI BOLZANO - ALTO ADIGE

Titolo della presentazione, Nome relatore/relatrice



Bozens Luft (ca 1976)

Foto: Familienarchiv Pircher



# Altlastenkataster



AUTONOME PROVINZ BOZEN - SÜDTIROL

Titel der Präsentation, Name Referent/Referentin



PROVINCIA AUTONOMA DI BOLZANO - ALTO ADIGE

Titolo della presentazione, Nome relatore/relatrice

Gemeinde	Standort	aktiv
<b>Abtei</b>	<b>nördl. von Corvara</b>	<b>seit 1975</b>
Abtei	nördl. von Pedraces	1965 bis 1975
Ahrntal	Uhlhauswald in Luttach	bis 1975
Ahrntal	St. Jakob/Gisse	bis 1975
Aldein	Waldner	1975 bis 1992
Aldein	Kaltenbrunn	1978 bis 1988
Aldein	Jochgrimm	1966 bis 1986
Algund	Plars - Töller Graben	1960 bis 1984
Altrei	Sandeck	1970 bis 1991
Andrian	Sandauen	bis ca. 1990
Auer	zwischen Auer und Branzöll	aktiv bis 1991
<b>Bozen</b>	<b>Sigmundskron</b>	<b>1970 bis 1993</b>
Bozen	Tontauben-schießstand	1946 bis 1960
Bozen	Hügel Bozen Süd	1950 bis 1980
Bozen	Kohlern Marchweg	bis 1987
Brenner	Staatsstraße	1971 bis 1986
Brixen	Industriezone	1960 bis 1965
Brixen	nördl. Albeins	1965 bis 1975
Brixen	Millander Au	1960 bis 1975
<b>Bruneck</b>	<b>Luns</b>	<b>seit 1960/70</b>
Bruneck	Stegen	bis 1970
Bruneck	Reischach	bis 1976
Burgstall	Winkelauen	bis 1985
Corvara	gegen Campolongopass	bis 1975
Deutschnofen	Dornerbachl	bis 1977
Enneberg	Ciamaor (Bauschuttdeponie)	1987 bis 2000

Gemeinde	Standort	aktiv
<b>Eppan</b>	<b>Katzental</b>	<b>1985 bis 2004</b>
Eppan	Pillhof	1987 bis 1993
Feldthurns	Villnösser Kreuzung	1960 bis 1992
Freienfeld	südl. von Sprechenstein	1975 bis 1986
Freienfeld	Stilfes	1975 bis 1986
Freienfeld	Mauls	1975 bis 1986
Gargazon	an der Etsch	1979 bis 1987
<b>Glurns</b>	<b>Seles</b>	<b>seit 1980</b>
Graun	bei der Staumauer	bis 1981
Gsies	Kargruben	1973 bis 1976
Hafling	südl. des Dorfes	1970 bis 1985
Innichen	Wildbad	1968 bis 1973
Innichen	Rotwald	1973 bis 1977
Kaltern	Gand	1970 bis 1985
Kastelbell	Etschebene	1969 bis 1973
Kastelbell	Etschebene	1973 bis 1980
Kastelruth	östl. von St. Vigil	1970 bis 1992
<b>Kastelruth</b>	<b>Pontives</b>	<b>1993 bis 2003</b>
Kiens	Ilstern am Rienzufer	1965 bis 1977
Kiens	am Rienzknie	1965 bis 1977
Kiens	Werfl	1965 bis 1977
Klausen	Villnösstal	1971 bis 1976
Kuens	Fineletal	1973 bis 1986

 wilde Deponie  
 geordnete Deponie  
 Bauschuttdeponie



Gemeinde	Standort	aktiv
Kurtatsch	an der Eisenbahntrasse	1975 bis 1990
Kurtatsch	an der Eisenbahn (Bauschuttdeponie)	1975 bis 1990
Kurtinig	südl. des Dorfes	1975 bis 1988
Laas	westl. an der Etsch	1970 bis 1980
Lajen	Kasseroler Wald	1975 bis 1985
Lana	Falschauer	1965 bis 1990
<b>Lana</b>	<b>Tisner Auen</b>	<b>seit 1990</b>
Latsch	Tieftal	bis 1980
Laurein	Bresen	1980 bis 1987
Lüsen	westl. des Dorfes	1974 bis 1983
Mals	neben Bunker	bis 1980
Margreid	südl. des Dorfes	1983 bis 1991
Marling	Marlinger Auen	bis 1984
Meran	Etschdamm (Bauschuttdeponie)	1986 bis 1990
Mölten	Bodenwald	bis 1991
Montan	neben dem Friedhof	1973 bis 1991
Moos/ Passeier	nördl. an der Passer	1980 bis 1986
Mühlbach	Spinges	bis 1979
Mühlbach	Spinges	bis 1985
Mühlbach	Meransen	bis 1980
Mühlwald	nahe E-Werk	1975 bis 1977
Nals	nördl. des Dorfes	seit vor 1976 bis 1991
Naturns	Hilbertal	1973 bis 1991

Gemeinde	Standort	aktiv
Natz Schabs	Aicha	1975 bis 1985
<b>Natz Schabs</b>	<b>westl. von Schabs</b>	<b>aktiv seit 1986</b>
Natz Schabs	Rundl	1970 bis 1982
Neumarkt	Costazza	1984 bis 1991
Neumarkt	St. Florian	1988 bis 1991
Neumarkt	Laag	1970 bis 1991
Niederdorf	Untere Aue	bis 1977
Olang	Mitterolang	bis 1977
Partschins	südl. Rabland an der Etsch	bis 1985
Percha	unterhalb des Dorfes	1960 bis 1978
Pfalzen	Bachlerweide	bis 1978
<b>Pfatten</b>	<b>Frizzi Au</b>	<b>seit 1990</b>
Pfitsch	Archerbrücke	1970 bis 1986
Pfitsch	Gruberbrücke	1975 bis 1985
Pfitsch	Lehen/Biberswald	1970 bis 1985
Prad	Pradersand	1968 bis 1980
Prad	Pradersand	bis 1990
Proveis	am Kirchbach	bis 1985
<b>Proveis</b>	<b>am Körblerweg</b>	<b>1985 bis 1999</b>
Rasen Antholz	südwestl. von Niederrasen	bis 1979
Rasen Antholz	nordöstl. von Mittertal	bis 1979
Riffian	Riffen neben der Passer	1973 bis 1986
Ritten	Gebrack	1983 bis 1988
Salurn	Galgenbühel	1988 bis 1991

 wilde Deponie  
 geordnete Deponie  
 Bauschuttdeponie





Gemeinde	Standort	aktiv
Sand in Taufers	Tobl	1977 bis 1990
Sand in Taufers	Kematen Ahrauen	bis 1978
St. Christina	Danterruves	bis 1984
St. Leonhard in Passeier	Kelderlahn (z. T. geordnet)	1978 bis 1998
St. Lorenzen	Moos	1971 bis 1973
St. Martin in Passeier	Lanthaler Wiese	1975 bis 1978
St. Pankraz	am Talweg	1977 bis 1987
St. Pankraz	am Talweg	1987 bis 1991
St. Ulrich	Socrep	1970 bis 1985
St. Ulrich	Annatal	nur 1985
Sarnatal	Dickerwiesen	1983 bis 1991
Schenna	Masul Schlucht	1972 bis 1986
Schlanders	Talair	1960 bis 1980
Schluderns	Auf der Sand	1974 bis 1981
Schnals	Nischler Sand	bis 1980
Sterzing	Unterackern	1976 bis 1985
Stilfs	Stilfs	1970 bis 1984
Stilfs	Trafoi	1970 bis 1984
Stilfs	Sulden	1970 bis 1984
Taufers in Münstertal	Palü	1970 bis 1980
Terenten	Terentnerbach	1976 bis 1980
Terlan	Vilpian	bis 1980
Tiers	Runggun	bis 1987
<b>Tiers</b>	<b>Wiege</b>	<b>1987 bis 2000</b>
Dorf Tirol	Finelebach	bis 1985
Tisens	Prissianer Au	1976 bis 1991

Gemeinde	Standort	aktiv
<b>Toblach</b>	<b>Kassetroyele</b>	<b>seit 1965</b>
Tramin	Hört	1970 bis 1984
Truden	Runggen	1982 bis 1990
Ulten	St. Walburg	1978 bis 1991
Unsere liebe Frau im Walde	südl. von St. Felix	1974 bis 1991
Vahrn	an Staatsstraße	1985 bis 1986
Villanders	Blahbachgraben	bis 1978
Villnöss	Ranui	bis 1981
Vintl	Pfunders	bis 1977
Vintl	Dörfl	bis 1977
Vintl	Angerer Felder	1967 bis 1974
Völs	an der Landesstraße	1966 bis 1978
Vöran	Stegerhof	bis 1991
Waidbruck	2 km Richtung Gröden	bis 1980
Welsberg	Egarten	1965 bis 1975
Welschnofen	westl. des Dorfes	1965 bis 1980
Wengen	Pederü	1975 bis 1980
Wolkenstein	gegen Sellapass auf 2010 m	1960 bis 1980
<b>Wolkenstein</b>	<b>gegen Sellapass</b>	<b>bis 1991</b>

- wilde Deponie
- geordnete Deponie
- Bauschuttdeponie



<b>Bonifiche</b>			
Alluminia 1 e 2	1996-2003	17,5 Mill Euro	8,7 ha
Magnesio	2000-2003	16,5 Mill Euro	15,5 ha
Allumina 3	2005-2009	8,5 Mill Euro	2,5 ha
Sinigo	1992-1998	6,5 Mill Euro	9 ha
Sinigo Memc	2001	0,75 Mill Euro	0,5 ha
Collina Bolzano sud	2006-2008	11 Mill Euro	1,5 ha
Castel Firmiano	1998-2011	25 Mill Euro	8 ha
Valsura	1997	2 Mill Euro	2,5 ha
Polo tecnologico Bolzano	2013	1,3 Mill Euro	0,78 ha
Inceneritore Bolzano	2014	10 Mill Euro	2,5 ha





Altlasten

Altstandorte und Altablagerungen



„discarica“ Castell Firmiano 2010

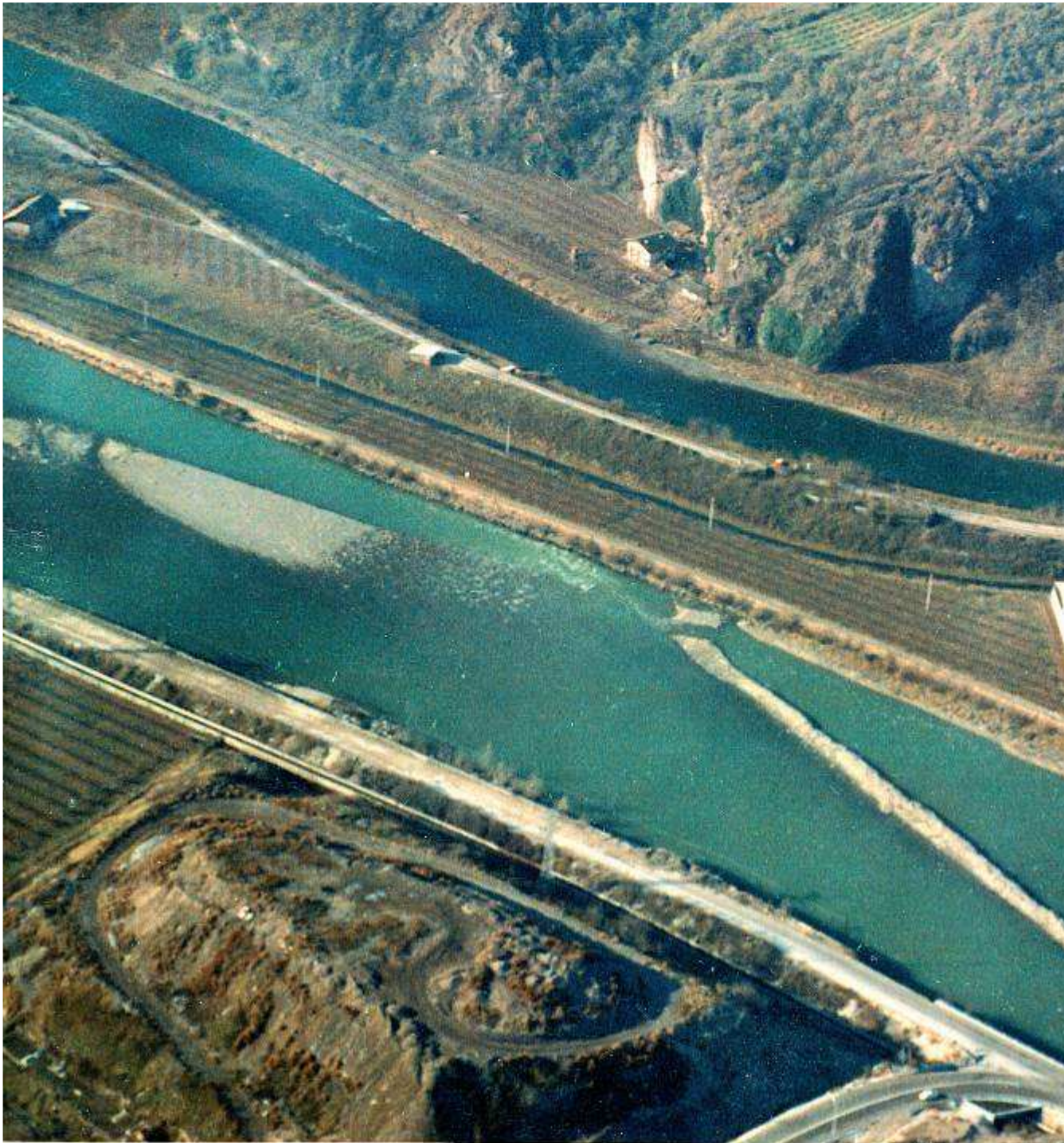
„discarica“ Castell Firmiano





„discarica“ Castell Firmiano

# Sanierung Pasqualihügel



LZANO - ALTO ADIGE

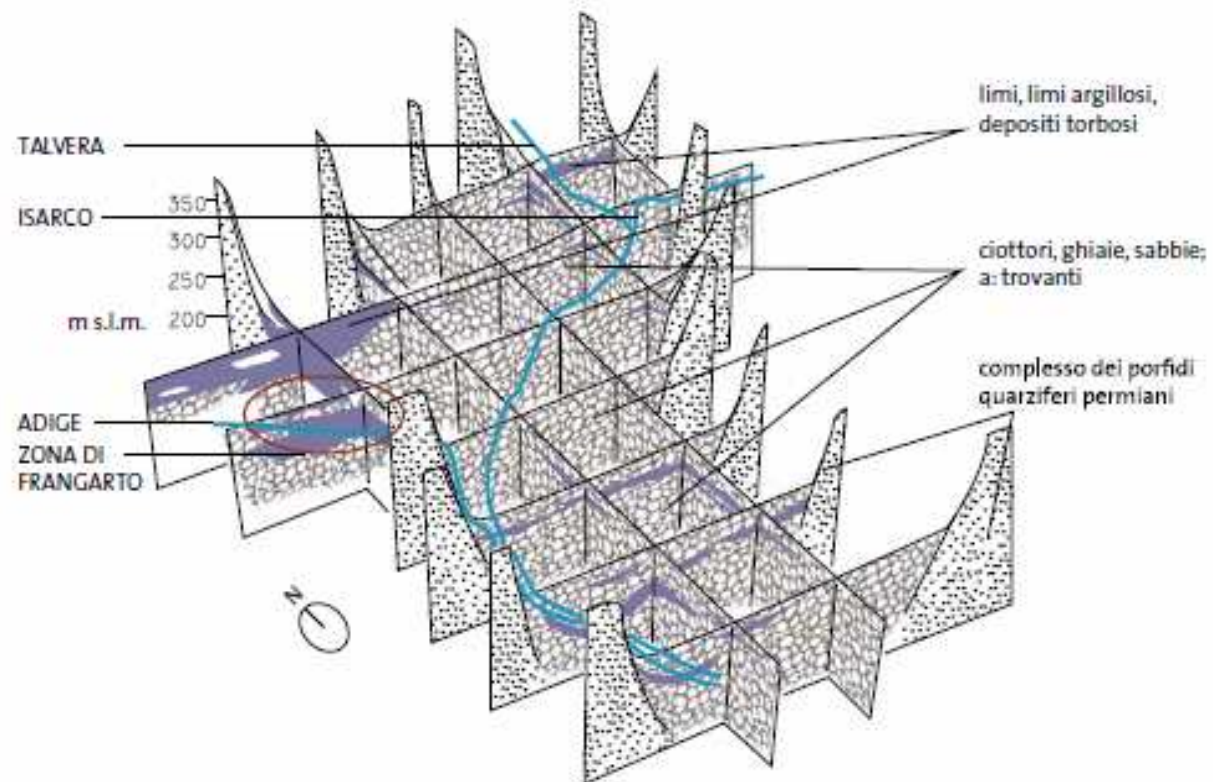
alatore/relatrice

# Sanierung Pasqualihügel









ricostruzione tridimensionale dell'assetto litostratigrafico del sottosuolo della conca di Bolzano - fonte Studio di Molfetta e Bortolami (1993)

# Altstandorte Bozen-Süd

Magnesiumwerke

Aluminiumwerke

Pasqualihügel

# Altablagerungen Bozen-Süd

Gelände Verbrennungsofen

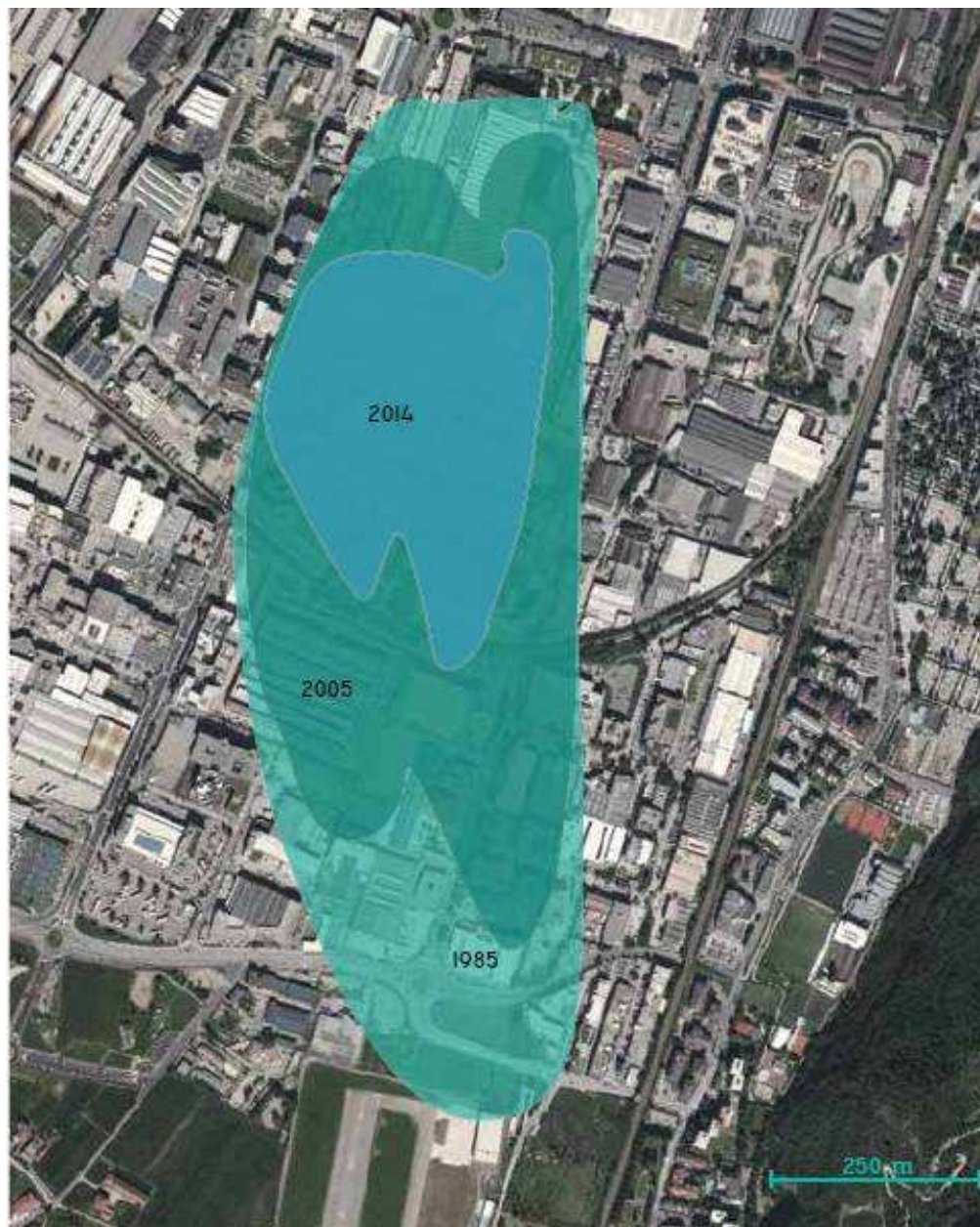


## Sanierung Aluminium 3



## Sanierung Aluminium 3





AUTONOME PROVINZ BOZEN - SÜDTIROL

Titel der Präsentation, Name Referent/Referentin



PROVINCIA AUTONOMA DI BOLZANO - ALTO ADIGE

Titolo della presentazione, Nome relatore/relatrice

# Sanierung Krankenhaus Bozen



## Sanierung Krankenhaus Bozen





## Sanierung Altablagerung Kastelruth



# Sanierung Altablagerung Kastelruth





Munitionslager Freienfeld



Munitionslager Freienfeld

# Tankstellensanierung in Meran





# Ex-Treibstofflager Via Macello 2







# Sanierung Sandhof Sinich



# Sanierung Sandhof Sinich



# Sanierung MVA



# Schürfe Sommer 2009



Sanierung MVA 2009



## Sanierung MVA



AUTONOME PROVINZ BOZEN - SÜDTIROL

**Abteilung 29 – Landeagentur für Umwelt**  
Amt 29.6 – Amt für Abfallwirtschaft



PROVINCIA AUTONOMA DI BOLZANO - ALTO ADIGE

**Ripartizione 29 – Agenzia provinciale per l'ambiente**  
Ufficio 29.6 – Ufficio Gestione rifiuti

**Vielen Dank für Ihre Aufmerksamkeit!**

**Grazie per la vostra attenzione!**