

**Erweiterung der Fachoberschule für den
technologischen Bereich und der
Landesberufsschule in Schlanders**

**Ampliamento dell'Istituto tecnico per il
settore tecnologico e della Scuola
Professionale provinciale a Silandro**

Geschäftsf. Abteilungsdirektor Gesamtkoordinator	Dr. Arch. Andrea Sega	Direttore di Ripartizione reggente Coordinatore Unico
Amtsdirktorin	Dott. Arch. Marina Albertoni	Direttrice d'Ufficio
Verfahrens- verantwortliche	Dr. Arch. Carlotta Zambonato	Responsabile di procedimento
Planer	Dr. Arch. Walter Gadner Dr. Ing. Arno Gadner Dr. Ing. Roberto Covi Dr. Ing. Norbert Klammsteiner	Progettista
Bauleiter	Dr. Ing. Danilo Mora	Direttori lavori
Ausführende Unternehmen	Carronbau GmbH Moriggl GmbH Vitalux GmbH	Ditte esecutrici



www.provinz.bz.it/hochbau



**GRUNDSTEINLEGUNG
29.10.2015
POSA DELLA PRIMA PIETRA**

Beschreibung des Projektes

Das gesamte Bauvorhaben ist in drei Lose aufgeteilt und sieht die Errichtung eines neuen Erweiterungsgebäudes für die Fachoberschule für den technologischen Bereich mit Turnhalle und Werkstätten, den Umbau von Bibliothek und Nebenräumen im Bestandsgebäude für die Unterbringung der Beratungsstellen in Schlanders und die Realisierung einer Tiefbauhalle für die Landesberufsschule vor.

Die Arbeiten für das erste Baulos, die Erweiterung der Fachoberschule für den technologischen Bereich, konnten im Mai 2015 begonnen werden.

Erstes Baulos

Das Erweiterungsgebäude der Fachoberschule für den technologischen Bereich mit Turnhalle und Werkstätten wird an der Westseite der bestehenden Landesberufsschule errichtet. Im Süden steht ein eigenständiger Baukörper, der auf fünf Ebenen Klassen- und Verwaltungsräume aufnimmt, nördlich grenzen die Turnhalle und die Werkstätten an. Die Turnhalle wird sowohl von beiden Schulen, als auch außerschulisch genutzt.

Das erste Raumprogramm wurde von der Landesregierung bereits im Jahr 1998 genehmigt und in den Jahren 2006, 2008 und 2012 angepasst; im Jahr 2015 ist der Beschluss für das Programm der Einrichtung des ersten Bauloses genehmigt worden.

RAUMPROGRAMM

Untergeschoss:

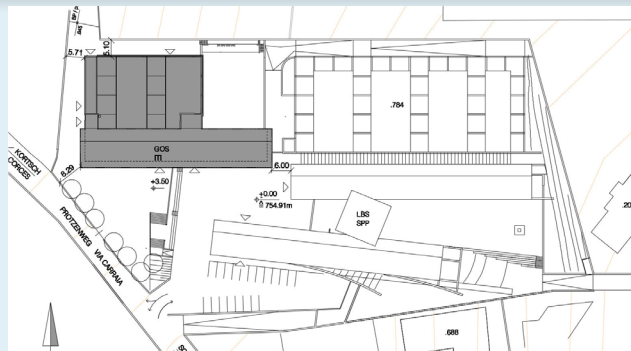
Zugang zu Turnhalle über Treppe und Aufzug, Technikraum; Turnhalle mit Umkleiden und Sanitärräumen, TFO-Räume wie Archiv, Schulbücher, Aufenthaltsraum, Erste Hilfe, Abstellräume;

Erdgeschoss:

TFO-Haupteingang und Verwaltung mit Direktion, Sekretariat und Lehrerzimmer, Medienraum, Werkstatt mit Umkleiden und Technologielabor;

Obergeschosse, vom 1. St bis 3. St.:

8 Schulklassen, 3 EDV-Räume mit Vorbereitung, 1 Zeichensaal, Chemie/Physik, Biologie Labors und 2 Fachlabors mit Nebenräumen



1. Baulos: Chronologie

Planungsphase	2010 – 2013	Fase projektuale
Ausschreibungsphase	2014 – 2015	Fase gara lavori
Beginn der Arbeiten	05/2015	Inizio lavori
Voraussichtliches Bauende	08/2017	Ultimazione dei Lavori

Kubatur

Oberirdische Kubatur	15.754,53 m ³	Cubatura fuori terra
Unterirdische Kubatur	3.350,88 m ³	Cubatura interrata
Gesamtkubatur	19.105,41 m ³	Cubatura totale

Gesamtes Bauvorhaben: Kosten

Bau	9,5 Mio €	Lavori	
Zur Verfüg. stehende Summe	2,1 Mio €	Somme a disposizione	
Summe	11,6 Mio €	Costo totale	
Einrichtung	2,85 Mio €	Arredamento	
Zur Verfüg. stehende Summe	1,25 Mio €	Somme a disposizione	
Summe	4,10 Mio €	Costo totale	
GESAMTKOSTEN	15,7 Mio €	TOTALE COSTI	

1°Lotto: Cronologia

Cubatura

Opera complessiva: Costi di costruzione

Descrizione del progetto

L'opera complessiva é suddivisa in tre lotti e prevede: la realizzazione di un nuovo edificio per l'ampliamento dell'Istituto tecnico per il settore tecnologico con palestra e laboratori, la ristrutturazione della biblioteca e di alcuni vani nell'edificio esistente per la sistemazione dei centri di consulenza di Silandro e la realizzazione di un capannone per i mestieri edili per la scuola professionale provinciale. I lavori per il primo lotto, l'ampliamento dell'Istituto Tecnico per il settore tecnologico, sono iniziati a maggio 2015.

Primo lotto

Il nuovo edificio per l'ampliamento dell'Istituto Tecnico per il settore tecnologico con palestra ed uffici-ne verrà realizzato ad ovest della Scuola Professionale provinciale esistente. La parte a sud è costituita da un corpo di fabbrica che si sviluppa su cinque piani ed ospita classi ed amministrazione; nella parte attigua a nord trovano posto la palestra e le officine. La palestra verrà utilizzata non solo dalle due scuole, ma anche per attività extrascolastiche.

La Giunta Provinciale ha approvato il primo programma planivolumetrico nell'anno 1998 che è stato poi integrato negli anni 2006, 2008, e 2012; nell'anno 2015 è stato deliberato ed approvato anche il programma per l'arredamento del primo lotto.

PROGRAMMA PLANIVOLUMETRICO

Piano interrato:

Accesso alla palestra attraverso il vano scala e l'ascensore, vano tecnico, palestra con spogliatoi e vani sanitari, locali per l'Istituto Tecnico per il settore tecnologico quali archivio, vano libri scolastici, locale di soggiorno, pronto soccorso, magazzini;

Piano terra:

Accesso principale, amministrazione con direzione, segreteria e sala professori, mediateca, officina con spogliatoi e laboratorio tecnologico

Piani superiori, dal 1° al 3° piano:

in totale 8 aule normali, 3 aule informatiche con vano preparazione, 1 aula di disegno, laboratori di chimica, fisica, biologia e 2 laboratori specialistici con vani secondari.

