

**Landesinstitut für Statistik**Kanonikus-Michael-Gamper-Str. 1 • 39100 Bozen
Tel. 0471 41 84 04-05 • Fax 0471 41 84 19

www.provinz.bz.it/astat • astat@provinz.bz.it

Auszugsweiser oder vollständiger Nachdruck mit Quellenangabe (Herausgeber und Titel) gestattet
Halbmonatliche Druckschrift, eingetragen mit Nr. 10 vom 06.04.89 beim Landesgericht Bozen
Verantwortliche Direktorin: Johanna Plasinger**Istituto provinciale di statistica**Via Canonico Michael Gamper 1 • 39100 Bolzano
Tel. 0471 41 84 04-05 • Fax 0471 41 84 19

www.provincia.bz.it/astat • astat@provincia.bz.it

Riproduzione parziale o totale autorizzata con la citazione della fonte (titolo ed edizione)
Pubblicazione quindicinale iscritta al Tribunale di Bolzano al n. 10 del 06.04.89
Direttrice responsabile: Johanna Plasinger

astat info

Nr. 06

02/2015

Beobachtungsstelle für Preise

2014

Die Beobachtungsstelle für Preise und Tarife der Autonomen Provinz Bozen veröffentlicht die im Jahr 2014 ermittelten Preise. Diese betreffen eine Auswahl an Produkten aus den wichtigsten Ausgabengruppen der privaten Haushalte, wie Lebensmittel, Gastronomie und Transportwesen. Die Preise werden vierteljährlich erhoben.

Bei den ganzjährigen Preisangaben wurde aus den Daten der vier im Laufe des Jahres 2014 durchgeführ-

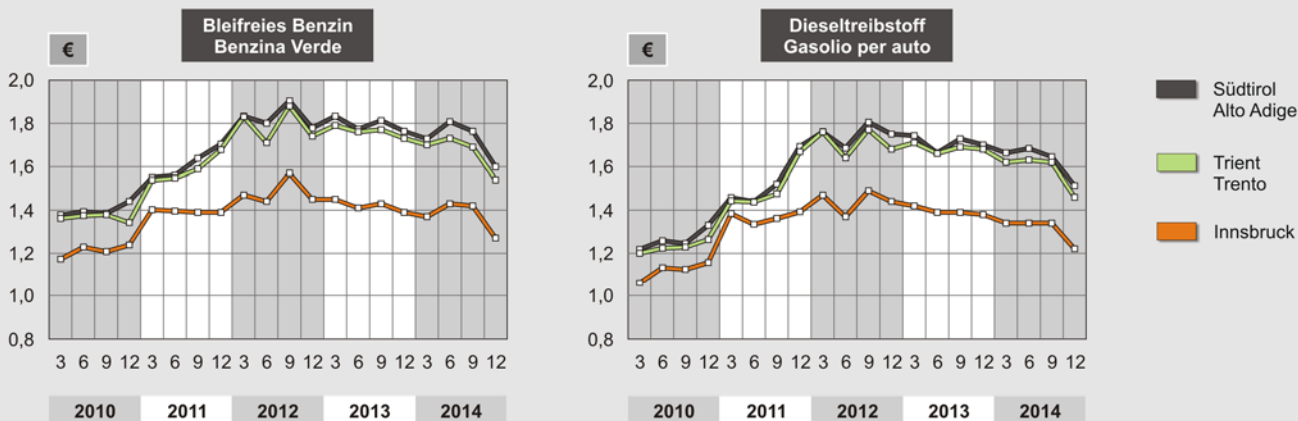
Osservatorio prezzi

2014

L'Osservatorio prezzi e tariffe della Provincia Autonoma di Bolzano pubblica i prezzi comunicati nel 2014. Tali prezzi si riferiscono ad una serie di prodotti scelti dai principali gruppi di spesa delle famiglie, come alimentari, ristorazione e trasporti. I prezzi vengono rilevati trimestralmente.

I dati che riguardano l'anno intero sono da intendersi come media annuale delle quattro rilevazioni del 2014.

Graf. 1

Durchschnittliche Treibstoffpreise je Liter in Südtirol, Innsbruck und Trient - März 2010-Dezember 2014
Werte in Euro**Prezzi medi per litro dei combustibili in Alto Adige, ad Innsbruck e a Trento - Marzo 2010-Dicembre 2014**
Valori in euro

Tab. 1

Durchschnittliche Preise (a) einiger Lebensmittel nach Landeshauptstadt - 2014

Kriterium: vorgegebenes Markenprodukt - Werte in Euro

Prezzi medi (a) di alcuni prodotti alimentari per capoluogo - 2014

Criterio: marca predefinita - Valori in euro

ABTEILUNG	Produkt (b)	Bozen Bolzano				Innsbruck Innsbruck			
		Diff. %	Minimum minimo	Durchschnitt media	Maximum massimo	Diff. %	Minimum minimo	Durchschnitt media	
Lebensmittel und alkoholfreie Getränke	Reis	-23,7	2,30	3,01	4,47	48,3			
	Brot	-26,5	3,22	4,38	5,20	18,9	-8,1	5,30	5,77
	Kekse aus Mürbteig	-27,1	1,34	1,84	2,51	36,6			
	Waffeln	-17,2	1,29	1,56	1,95	24,9			
	Nudeln aus Hartweizengrieß	-22,8	0,65	0,84	1,26	49,9	-1,7	1,55	1,58
	Frisches Rindfleisch vom ausgewachsenen Rind, 2. Schnitt	-20,6	10,03	12,63	17,05	35,0	-16,9	13,37	16,09
	Salami	-52,8	8,88	18,80	28,75	52,9	-21,8	18,40	23,52
	Gekochter Schinken	-50,9	7,99	16,28	23,84	46,4	-36,6	12,00	18,94
	Speck	-36,0	10,29	16,09	23,84	48,2	-21,6	17,70	22,58
	Thunfisch in Olivenöl	-27,2	3,19	4,38	5,54	26,5	-29,0	3,04	4,28
	Frische Vollmilch	-2,3	1,25	1,28	1,29	0,8			
	Haltbare Milch (H-Milch)	-16,7	0,92	1,11	1,35	22,1			
	Joghurt	-18,7	0,38	0,47	0,55	17,6			
	Grana Padano	-42,3	8,67	15,02	26,90	79,1	-29,5	15,40	21,85
	Mozzarella aus Kuhmilch	-27,4	1,07	1,47	1,95	32,5	-	1,45	1,45
	Eier	-38,2	1,07	1,72	2,70	56,7	-44,7	1,01	1,83
	Butter	-25,6	1,66	2,23	2,90	30,3			
	Kaltgepresstes Olivenöl	-22,1	4,29	5,50	7,50	36,4	-3,7	6,49	6,74
	Bananen	-45,1	1,22	2,22	3,48	56,9	-37,8	1,29	2,08
	Äpfel	-38,7	1,11	1,80	3,35	85,9	-54,5	1,00	2,20
	Zucchini	-53,8	0,96	2,07	3,93	90,1	-62,8	0,79	2,13
	Karotten	-52,7	0,72	1,51	2,63	73,6	-31,9	0,87	1,27
	Zwiebeln	-54,9	0,72	1,59	2,57	62,1	-45,0	0,69	1,25
	Kartoffeln	-54,4	0,57	1,25	2,02	62,4	-63,6	0,54	1,48
	Zucker	-21,4	0,82	1,04	1,50	44,6	-0,8	1,19	1,20
	Schokoladetafel	-22,8	0,95	1,23	1,60	30,3	-12,4	0,99	1,13
	Kaugummi	-23,0	2,04	2,64	4,00	51,4			
	Gerösteter Kaffee	-6,3	3,21	3,43	3,76	9,8			
	Mineralwasser	-16,7	0,30	0,36	0,39	8,3			
	Kohlesäurehaltiges Getränk	-30,4	1,25	1,80	2,20	22,6	-2,8	1,59	1,64
Fruchtsaft	-29,2	1,26	1,78	2,70	52,1				
Vorgegebenes Markenprodukt insgesamt		-36,3	83,62	131,33	193,68	47,5	-24,7	104,66	139,01
Meistverkauftes Produkt insgesamt			68,56	127,03	211,85			95,77	136,21
Unterschied in Prozenten:			22,0	3,4	-8,6			9,3	2,1

(a) Sämtliche Preise werden als Jahresdurchschnitt dargestellt.
Tutti i prezzi sono da intendersi come media annua.

(b) Detailinformationen zu den einzelnen Produkten (Definitionen, Maßeinheiten) können auf der Internetseite www.provinz.bz.it/beobachtungsstelle-preise-tarife eingesehen werden.
Per ulteriori dettagli relativi ai singoli prodotti (definizioni, unità di misura) vedasi il sito www.provincia.bz.it/osservatorio-prezzi-tariffe.

Durchschnittliche Preise (a) einiger Lebensmittel nach Landeshauptstadt - 2014Kriterium: **vorgegebenes Markenprodukt** - Werte in Euro**Prezzi medi (a) di alcuni prodotti alimentari per capoluogo - 2014**Criterio: **marca predefinita** - Valori in euro

Innsbruck Innsbruck		Trient Trento					Prodotto (b)	DIVISIONE
Maximum massimo	Diff. %	Diff. %	Minimum minimo	Durchschnitt media	Maximum massimo	Diff. %		
		-10,9	2,49	2,80	3,32	18,6	Riso	Prodotti alimentari e bevande analcoliche
6,40	11,0	-37,9	2,95	4,75	5,40	13,7	Pane	
		-3,0	1,48	1,52	1,57	3,0	Biscotti frollini	
		-17,6	1,20	1,45	1,65	13,6	Biscotti wafer	
1,60	1,3	-25,8	0,53	0,72	0,86	19,2	Pasta di semola di grano duro	
17,93	11,4	-27,3	8,92	12,27	17,50	42,6	Carne fresca bovino adulto Il taglio	
28,00	19,1	-45,6	9,28	17,08	22,15	29,7	Salame	
23,40	23,5	-63,2	6,48	17,62	26,45	50,1	Prosciutto cotto	
27,00	19,6	-45,3	7,79	14,24	22,62	58,8	Speck	
5,98	39,7	-6,9	4,20	4,51	5,24	16,2	Tonno in olio d'oliva	
		-3,2	1,28	1,32	1,38	4,9	Latte intero fresco	
		-6,8	1,06	1,14	1,21	6,4	Latte a lunga conservazione	
		-9,0	0,40	0,44	0,47	6,2	Yogurt	
26,90	23,1	-31,3	9,89	14,40	18,50	28,4	Grana padano	
1,45	-	-12,3	1,25	1,43	1,55	8,2	Fior di latte di mucca	
2,20	20,2	-32,7	0,99	1,48	1,92	30,2	Uova	
		-6,3	2,16	2,30	2,47	7,2	Burro	
6,99	3,7	-16,6	4,03	4,83	5,62	16,2	Olio extra vergine di oliva	
2,90	39,8	-41,6	1,21	2,07	2,80	35,4	Banane	
3,90	77,3	-27,7	1,27	1,75	2,70	53,8	Mele	
3,60	68,8	-48,2	0,99	1,92	3,05	59,1	Zucchine	
1,75	37,8	-43,3	0,82	1,44	2,70	87,8	Carote	
1,80	44,0	-38,6	0,89	1,45	2,05	41,4	Cipolle	
1,83	24,0	-28,4	0,82	1,14	1,73	52,1	Patate	
1,27	5,4	-12,3	0,81	0,92	0,99	7,9	Zucchero	
1,20	6,2	-9,6	1,11	1,23	1,34	8,5	Cioccolato in tavoletta	
		-9,2	2,59	2,85	3,18	11,8	Chewing gum	
		-5,1	3,13	3,30	3,49	5,8	Caffè tostato	
		-36,4	0,26	0,41	0,54	30,9	Acqua minerale	
1,74	6,1	-3,0	1,81	1,86	1,89	1,6	Bevanda gassata	
		-9,6	1,44	1,60	1,92	20,4	Succo di frutta	
167,84	20,7	-33,8	83,53	126,24	168,26	33,3	Totale marca predefinita	
183,45			65,27	121,36	199,36		Totale marca più venduta	
-8,5			28,0	4,0	-15,6		Differenza in percentuale:	

(a) Sämtliche Preise werden als Jahresdurchschnitt dargestellt.
Tutti i prezzi sono da intendersi come media annua.

(b) Detailinformationen zu den einzelnen Produkten (Definitionen, Maßeinheiten) können auf der Internetseite www.provinz.bz.it/beobachtungsstelle-preise-tarife eingesehen werden.
Per ulteriori dettagli relativi ai singoli prodotti (definizioni, unità di misura) vedasi il sito www.provincia.bz.it/osservatorio-prezzi-tariffe.

ten Erhebungen ein Jahresdurchschnitt errechnet, um eine möglichst saisonbereinigte Darstellung zu ermöglichen.

Die vorliegende Mitteilung ist in zwei Abschnitte unterteilt. Im ersten Teil werden die Preise nach dem Kriterium des „vorgegebenen Markenproduktes“ analysiert, während im zweiten Teil auf das „meistverkaufte Produkt“ eingegangen wird.

Das Kriterium des vorgegebenen Markenproduktes

In diesem Abschnitt wird besonderer Wert auf die Ergebnisse der Untersuchung der „Markenprodukte“ gelegt: Für jedes Produkt wird eine möglichst weitverbreitete Marke festgelegt. Diese wird eigenständig untersucht, um Preisschwankungen und -vergleiche auf ein bestimmtes Gut zu reduzieren und so einen konkreten Fall verfolgen zu können. Für die Berechnungen wird der Durchschnittswert aller erhobenen Markenprodukte in den jeweiligen Gemeinden herangezogen. Die Analyse in diesem Abschnitt beschränkt sich auf die Produkte der Abteilung *Lebensmittel und alkoholfreie Getränke*.

Diese Art der Datenerhebung ist äußerst aufschlussreich. Sie bringt aber die Schwierigkeit mit sich, für die einzelnen Produkte Marken zu finden, die in allen Gemeinden zum Verkauf angeboten werden. So konnten in Innsbruck einige der (oftmals italienischen) Markenprodukte nicht erhoben werden.

Hauptzentren: Trient vor Bozen und Innsbruck

Ein Vergleich einzelner Markenprodukte im Bereich Lebensmittel zeigt, von Trient über Bozen nach Innsbruck, einen stetigen Anstieg der Preise für einige typisch mediterrane Produkte, wie etwa *Nudeln*, *Olivenöl* oder *Grana Padano*. In sämtlichen Preiskategorien sind teilweise deutliche Unterschiede festzustellen. Insgesamt betrachtet ergibt sich der günstigste Warenkorb mit 83,53 Euro in Trient, der teuerste mit 193,68 Euro in Bozen. Es ist jedoch anzumerken, dass in Innsbruck diverse Produktmarken nicht vorgefunden wurden.

Die Südtiroler Landeshauptstadt weist im Vergleich eine allgemein größere Preisspanne auf. Für eine Vielzahl an Produkten wurden in Bozen sowohl Höchst- als auch Mindestpreise erhoben.

Im Detail bewegen sich die Preise für 1 kg *Reis* in Bozen von 2,30 Euro bis 4,47 Euro und in Trient von 2,49 Euro bis 3,32 Euro. 1 Liter *Olivenöl* kostet in Bozen zwischen 4,29 Euro und 7,50 Euro, in Trient reicht das Preisniveau von 4,03 Euro bis 5,62 Euro. Schließlich bezahlt man in der Südtiroler Landeshauptstadt für

In questo modo si ha una rappresentazione possibilmente depurata dagli effetti stagionali.

Questo notiziario è diviso in due parti, nella prima parte si analizzano i prezzi secondo il criterio della "marca predefinita", mentre nella seconda parte viene considerato il criterio del "prodotto più venduto".

Il criterio della marca predefinita

Nel presente paragrafo viene posta particolare attenzione ai prodotti cosiddetti "di marca": per ogni prodotto rilevato viene stabilita una marca largamente diffusa. Essa viene analizzata separatamente, per ridurre le oscillazioni di prezzo su uno specifico prodotto e quindi per poter seguire un caso concreto. Per il calcolo viene considerato il valore medio di tutti i prodotti della marca predefinita rilevati nei rispettivi comuni. L'analisi in questo paragrafo si concentra sui soli prodotti della divisione *prodotti alimentari e bevande analcoliche*.

Questo tipo di rilevazione di dati offre sicuramente molte informazioni, ma porta con sé la problematica di ritrovare, per lo stesso prodotto, la medesima marca in tutti i comuni. Nel caso di Innsbruck per esempio non è stato possibile rilevare alcune marche di certi prodotti (per lo più italiane).

Centri maggiori: Trento prima di Bolzano e Innsbruck

Un confronto fra singoli prodotti di marca all'interno della categoria alimentari, mostra una continua crescita dei prezzi, per alcuni prodotti tipicamente mediterranei, come *pasta*, *olio d'oliva* o *grana padano*, man mano che ci si sposta da Trento verso Bolzano, arrivando a Innsbruck. In tutte le categorie di prezzo ci sono anche significative differenze da precisare. Nel complesso il paniere più conveniente è quello di Trento con 83,53 euro, il più caro quello di Bolzano con 193,68 euro. Tuttavia è da osservare che a Innsbruck diversi prodotti di marca non sono stati trovati.

Nel confronto, il capoluogo altoatesino mostra in generale un maggiore intervallo di variabilità del prezzo. Per molti prodotti a Bolzano sono stati registrati sia i prezzi minori sia i maggiori.

Nel dettaglio i prezzi variano per 1 kg di *riso* a Bolzano da 2,30 euro fino a 4,47 euro e a Trento da 2,49 euro fino a 3,32 euro. 1 litro di *olio di oliva* costa a Bolzano tra 4,29 euro e 7,50 euro, a Trento il livello dei prezzi va da 4,03 euro a 5,62 euro. Infine nel capoluogo altoatesino si paga per un pacco da 500 g di *pasta* tra

eine 500-g-Packung *Nudeln* zwischen 0,65 Euro und 1,26 Euro, während in Trient zwischen 0,53 Euro und 0,86 Euro bzw. in Innsbruck zwischen 1,55 Euro und 1,60 Euro zu berappen sind. An diesen Beispielen ist eindeutig zu erkennen, wie sich gleichartige Produkte im Preis, insbesondere im Höchstpreis, teilweise erheblich voneinander unterscheiden können.

Bei Obst und Gemüse sowie bei Fleischwaren wurden besonders hohe Preisschwankungen verzeichnet. Hier gilt es festzuhalten, dass einerseits für diese Produktkategorie im Allgemeinen nicht nach Qualität unterschieden wird und diese andererseits nicht nur in Lebensmittel-, sondern auch in Fachgeschäften (Obst- und Gemüseständen bzw. Metzgereien) erhoben wird. Diese beiden Faktoren führen zwangsweise zu einer größeren Vielfalt; sowohl bei der angebotenen Produktpalette als auch beim Verkaufspreis.

Preise stark von Tourismusintensität in den Gemeinden abhängig

In der Analyse nach Gemeindetyp wird zwischen Hauptzentren, vorwiegend touristischen, nicht vorwiegend touristischen Zentren und Nebenzentren unterschieden. Anhand dieser Unterteilung ergibt sich der in Summe niedrigste Preis des Warenkorbes in den nicht vorwiegend touristischen Zentren (128,35 Euro). Es folgen die Hauptzentren (129,39 Euro), die Nebenzentren (131,43 Euro) und schließlich die touristischen Zentren (136,26 Euro). Auffällig ist, dass in den nicht vorwiegend touristischen Zentren die Hälfte der Produkte, darunter sämtliche erhobenen Obst- und Gemüsesorten, im Schnitt am billigsten sind. In den Hauptzentren dürfte hingegen die verhältnismäßig breite Palette an Verkaufspunkten unterschiedlicher Lebensmittelketten zum niedrigeren Preisniveau beitragen. Im Gegensatz dazu ist das relativ hohe Niveau in den Nebenzentren wohl darauf zurückzuführen, dass einerseits keine Disconthandelsstellen vorhanden sind und andererseits durch die verhältnismäßig geringe Anzahl an Handelsbetrieben weniger Konkurrenz herrscht. Auch die aufwändigere Anlieferung in die oft entlegenen Kleingemeinden könnte sich auf den Verkaufspreis auswirken.

0,65 e 1,26 euro, mentre a Trento tra 0,53 euro e 0,86 euro, mentre a Innsbruck si devono sborsare tra 1,55 euro e 1,60 euro. Con questi esempi risulta chiaro osservare come prodotti simili possono differenziarsi anche notevolmente tra loro nel prezzo, in particolare riguardo al prezzo massimo.

Frutta e verdura, così come la carne hanno rilevato oscillazioni particolarmente elevate. Va segnalato che i prodotti allocati in tale categoria solitamente non vengono distinti secondo la qualità e che, oltre che nei negozi di generi alimentari, essi vengono rilevati anche in diversi negozi specializzati (banchetti di frutta e verdura, macellerie). Questi due aspetti determinano inevitabilmente una varietà più ampia, sia per quanto riguarda la gamma di prodotti, sia per il prezzo di vendita applicato.

I prezzi risentono fortemente dell'intensità turistica nei comuni

Nell'analisi per tipo di comune si distingue tra centri maggiori, centri turisticamente intensivi, centri principalmente non turistici e centri marginali. In base a questa classificazione il paniere più conveniente si acquista nei centri principalmente non turistici (128,35 euro). Seguono i centri maggiori (129,39 euro), poi i centri marginali (131,43 euro), infine i centri turistici (136,26 Euro). Da notare che nei centri non prevalentemente turistici la metà dei prodotti, tra questi tutti i tipi di frutta e verdura rilevati, sono in media i più convenienti. Nei centri maggiori invece, potrebbe essere la gamma relativamente ampia dei punti vendita delle diverse catene di generi alimentari ad influenzare positivamente il livello dei prezzi. Al contrario, il livello relativamente alto dei prezzi nei centri marginali è probabilmente dovuto al fatto che da un lato non ci sono negozi discount e dall'altro l'esiguo numero di esercizi determina una minore concorrenza. Anche gli onerosi costi di trasporto, necessari per raggiungere i piccoli comuni, spesso situati lontano, potrebbero incidere sul prezzo di vendita.

Tab. 2

Durchschnittliche Preise (a) einiger Lebensmittel nach Gemeindetyp - 2014

Kriterium: vorgegebenes Markenprodukt - Werte in Euro

Prezzi medi (a) di alcuni prodotti alimentari per tipologia di comune - 2014

Criterio: marca predefinita - Valori in euro

ABTEILUNG	GEMEINDE Typ / TIPOLOGIA DI COMUNE						DIVISIONE
	Produkt (b)	Hauptzentren Centri maggiori	Vorwiegend touristische Zentren Centri turisticamente intensivi	Nicht vorwiegend touristische Zentren Centri principalmente non turistici	Nebenzentren Centri marginali	Prodotto (b)	
Lebensmittel und alkoholfreie Getränke	Reis	2,87	3,07	2,89	2,91	Riso	Produkti alimentari e bevande analcoliche
	Brot	4,38	4,60	4,46	4,85	Pane	
	Kekse aus Mübteig	1,73	1,73	1,59	1,69	Biscotti frollini	
	Waffeln	1,53	1,61	1,53	1,56	Biscotti wafer	
	Nudeln aus Hartweizengrieß	0,83	0,78	0,76	0,81	Pasta di semola di grano duro	
	Frisches Rindfleisch vom ausgewachsenen Rind, 2. Schnitt	12,78	13,65	11,17	11,43	Carne fresca bovino adulto II taglio	
	Salami	18,55	20,36	19,12	19,13	Salame	
	Gekochter Schinken	15,53	15,14	14,18	12,45	Prosciutto cotto	
	Speck	16,49	17,52	17,44	19,02	Speck	
	Thunfisch in Olivenöl	4,32	4,64	4,31	4,53	Tonno in olio d'oliva	
	Frische Vollmilch	1,28	1,29	1,29	1,29	Latte intero fresco	
	Halbarte Milch (H-Milch)	1,09	1,15	1,10	1,19	Latte a lunga conservazione	
	Joghurt	0,46	0,46	0,45	0,47	Yogurt	
	Grana Padano	14,86	15,73	15,72	16,05	Grana padano	
	Mozzarella aus Kuhmilch	1,44	1,49	1,43	1,46	Fior di latte di mucca	
	Eier	1,65	1,85	1,78	1,74	Uova	
	Butter	2,13	2,18	2,17	2,19	Burro	
	Kaltgepresstes Olivenöl	5,26	5,31	5,08	6,00	Olio extra vergine di oliva	
	Bananen	2,11	2,07	1,98	2,04	Banane	
	Äpfel	1,78	1,94	1,63	1,71	Mele	
	Zucchini	2,02	2,13	1,89	2,13	Zucchine	
	Karotten	1,49	1,61	1,29	1,54	Carote	
	Zwiebeln	1,53	1,50	1,46	1,50	Cipolle	
	Kartoffeln	1,25	1,37	1,24	1,35	Patate	
	Zucker	1,00	1,09	0,95	1,04	Zucchero	
	Schokoladetafel	1,21	1,31	1,27	1,25	Cioccolato in tavoletta	
	Kaugummi	2,62	2,97	2,98	2,78	Chewing gum	
	Gerösteter Kaffee	3,36	3,54	3,45	3,46	Caffè tostato	
	Mineralwasser	0,38	0,58	0,44	0,47	Acqua minerale	
	Kohlesäurehaltiges Getränk	1,78	1,83	1,73	1,71	Bevanda gassata	
Fruchtsaft	1,68	1,76	1,57	1,68	Succo di frutta		
Vorgegebenes Markenprodukt insgesamt	129,39	136,26	128,35	131,43	Totale marca predefinita		
Warenkorb „meistverkauft“ insgesamt	125,29	135,77	125,52	127,90	Totale marca più venduta		
Unterschied in Prozenten:	3,3	0,4	2,3	2,8	Differenza in percentuale:		

Häufigkeit Min/Max

	Häufigkeit Min/Max				Frequenza min/max	
Mindestpreis	14	-	16	2	Prezzo minimo	
Höchstpreis	5	19	2	9	Prezzo massimo	

(a) Sämtliche Preise werden als Jahresdurchschnitt dargestellt.
Tutti i prezzi sono da intendersi come media annua.

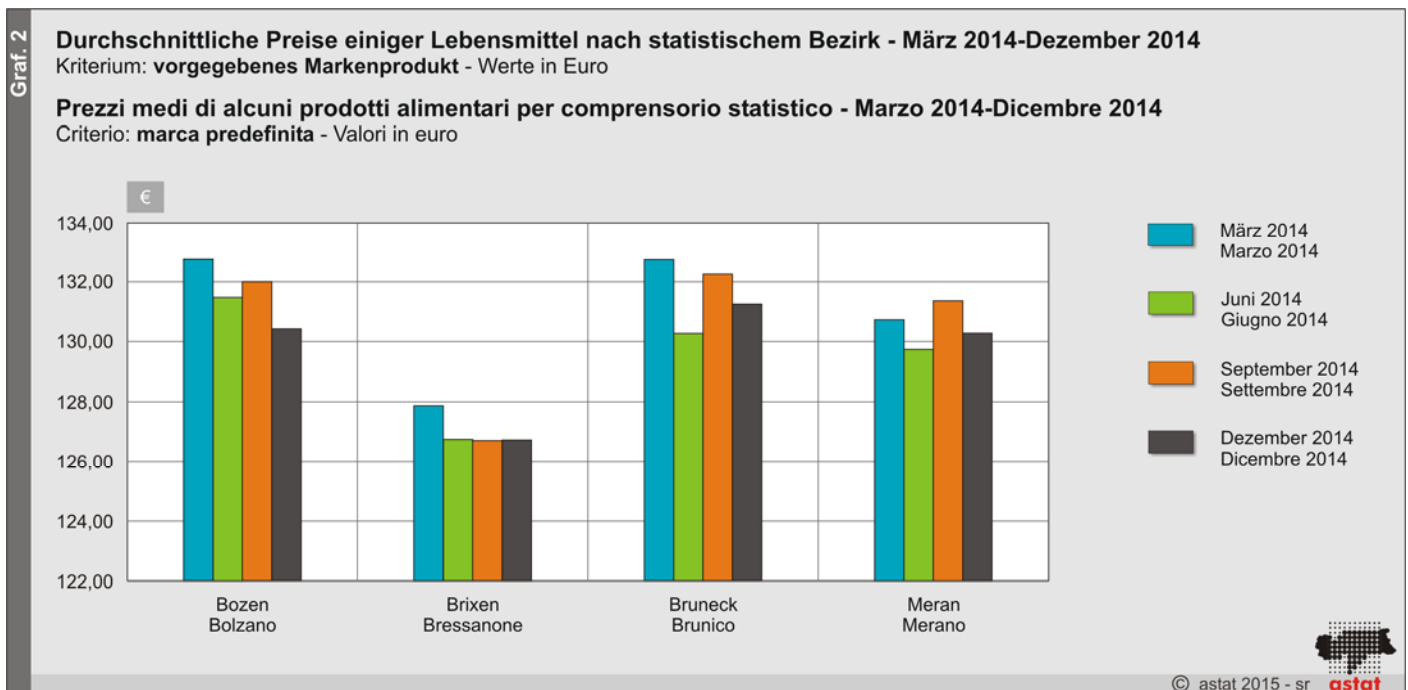
(b) Detailinformationen zu den einzelnen Produkten (Definitionen, Maßeinheiten) können auf der Internetseite www.provinz.bz.it/beobachtungsstelle-preise-tarife eingesehen werden.
Per ulteriori dettagli relativi ai singoli prodotti (definizioni, unità di misura) vedasi il sito www.provincia.bz.it/osservatorio-prezzi-tariffe.

Statistische Bezirke: Kaum Preisunterschiede

Die Preise lassen sich auch nach statistischem Bezirk darstellen. Das Landesgebiet wird unterteilt in die vier statistischen Bezirke Bozen, Brixen-Sterzing, Bruneck und Meran-Schlanders, wobei in jedem Bezirk jeder Gemeindetyp einmal vertreten ist. Die Gewichtung der einzelnen Gemeinden innerhalb des Bezirks erfolgt hierbei nach jeweiliger Einwohnerzahl. Anhand dieser Aufteilung ergeben sich Summen zwischen 127,01 Euro im Bezirk Brixen-Sterzing und 131,67 Euro im Bezirk Bozen. Die Unterschiede zwischen den einzelnen Bezirken sind sehr gering, wobei Brixen-Sterzing (erhobene Gemeinden: Brixen, Sterzing, Lüssen, Mühlbach) eine Ausnahme darstellt. Bei Berücksichtigung sämtlicher Gemeindetypen scheint demnach in den verschiedenen Teilen des Landes ein ausgewogenes Preisniveau zu herrschen.

Comprensori statistici: differenze di prezzo minime

I prezzi possono essere rappresentati anche rispetto ai comprensori statistici. Il territorio provinciale è suddiviso in quattro comprensori: Bolzano, Bressanone-Vipiteno, Brunico e Merano-Silandro, dove in ogni comprensorio le tipologie di comune considerate compaiono una volta sola. La ponderazione dei singoli comuni all'interno di ogni comprensorio dipende dal rispettivo numero di abitanti. In relazione a questa classificazione risultano importi tra i 127,01 euro nel comprensorio Bressanone-Vipiteno e i 131,67 euro nel comprensorio di Bolzano. Le differenze tra le singole circoscrizioni sono molto limitate, mentre Bressanone-Vipiteno (comuni rilevati: Bressanone, Vipiteno, Luson, Rio Pusteria) rappresenta un'eccezione. Pertanto se si considerano tutte le tipologie di comune, emerge come il livello dei prezzi sia equilibrato tra le diverse zone della provincia.



Tab. 3

Durchschnittliche Preise (a) einiger Lebensmittel nach statistischem Bezirk - 2014

Kriterium: vorgegebenes Markenprodukt - Werte in Euro

Prezzi medi (a) di alcuni prodotti alimentari per comprensorio statistico - 2014

Criterio: marca predefinita - Valori in euro

ABTEILUNG	STATISTISCHE BEZIRKE / COMPRESORI STATISTICI						DIVISIONE
	Produkt (b)	Bozen Bolzano	Brixen-Sterzing Bressanone- Vipiteno	Bruneck Brunico	Meran-Schlanders Merano- Silandro	Prodotto (b)	
Lebensmittel und alkoholfreie Getränke	Reis	3,03	2,83	2,74	2,87	Riso	Prodotti alimentari e bevande analcoliche
	Brot	4,38	4,77	4,56	4,68	Pane	
	Kekse aus Mürbteig	1,78	1,57	1,69	1,57	Biscotti frollini	
	Waffeln	1,55	1,56	1,56	1,52	Biscotti wafer	
	Nudeln aus Hartweizengrieß	0,81	0,74	0,75	0,83	Pasta di semola di grano duro	
	Frisches Rindfleisch vom ausgewachsenen Rind, 2. Schnitt	12,12	12,02	11,44	12,95	Carne fresca bovino adulto Il taglio	
	Salami	19,20	18,57	19,77	18,96	Salame	
	Gekochter Schinken	14,85	13,34	14,90	14,02	Prosciutto cotto	
	Speck	17,70	16,66	17,47	17,46	Speck	
	Thunfisch in Olivenöl	4,57	4,39	4,43	4,15	Tonno in olio d'oliva	
	Frische Vollmilch	1,29	1,32	1,27	1,29	Latte intero fresco	
	Haltbare Milch (H-Milch)	1,12	1,01	1,14	1,18	Latte a lunga conservazione	
	Joghurt	0,46	0,46	0,46	0,46	Yogurt	
	Grana Padano	15,32	15,66	15,73	15,57	Grana padano	
	Mozzarella aus Kuhmilch	1,45	1,48	1,48	1,42	Fior di latte di mucca	
	Eier	1,66	1,77	1,65	1,90	Uova	
	Butter	2,20	2,13	2,22	2,09	Burro	
	Kaltgepresstes Olivenöl	5,49	5,25	5,08	5,45	Olio extra vergine di oliva	
	Bananen	2,10	2,12	2,10	1,92	Banane	
	Äpfel	1,77	1,65	1,83	1,73	Mele	
	Zucchini	2,03	1,98	2,24	1,93	Zucchine	
	Kartotten	1,44	1,41	1,60	1,49	Carote	
	Zwiebeln	1,56	1,36	1,48	1,49	Cipolle	
	Kartoffeln	1,30	1,16	1,36	1,29	Patate	
	Zucker	1,03	0,98	1,03	0,99	Zucchero	
	Schokoladetafel	1,26	1,28	1,27	1,22	Cioccolato in tavoletta	
	Kaugummi	2,82	2,52	3,00	2,82	Chewing gum	
	Gerösteter Kaffee	3,45	3,46	3,34	3,45	Caffè tostato	
	Mineralwasser	0,42	0,43	0,52	0,47	Acqua minerale	
	Kohlesäurehaltiges Getränk	1,78	1,67	1,85	1,72	Bevanda gassata	
Fruchtsaft	1,73	1,46	1,67	1,66	Succo di frutta		
Vorgegebenes Markenprodukt insgesamt	131,67	127,01	131,63	130,55	Totale marca predefinita		
„Meistverkauft“ insgesamt	128,29	124,67	129,10	127,52	Totale marca più venduta		
Unterschied in Prozenten:	2,6	1,9	2,0	2,4	Differenza in percentuale:		

Häufigkeit Min/Max

	3	14	6	8	Frequenza min/max
Mindestpreis					Prezzo minimo
Höchstpreis	8	7	14	4	Prezzo massimo

(a) Sämtliche Preise werden als Jahresdurchschnitt dargestellt.
Tutti i prezzi sono da intendersi come media annua.

(b) Detailinformationen zu den einzelnen Produkten (Definitionen, Maßeinheiten) können auf der Internetseite www.provinz.bz.it/beobachtungsstelle-preise-tarife eingesehen werden.
Per ulteriori dettagli relativi ai singoli prodotti (definizioni, unità di misura) vedasi il sito www.provincia.bz.it/osservatorio-prezzi-tarife.

Das Kriterium des meistverkauften Produktes

Die Berechnung des Preisniveaus in einem bestimmten Gebiet erfolgt in der Regel durch die Erhebung der Preise für sämtliche Produkte in den auf dem Territorium vorhandenen Handelsbetrieben. Da jedoch allgemein, und insbesondere für Grundnahrungsmittel, ein sehr breites und differenziertes Angebot besteht, ist es in der Preisstatistik üblich, für die Berechnungen nur das am häufigsten verkaufte Produkt zu berücksichtigen. Dieses wird grundsätzlich am Jahresanfang bestimmt und dann über das Jahr hinweg beibehalten, um einen kontinuierlichen Vergleich ein und desselben Warentyps zu gewährleisten. Dies bedeutet allerdings auch, dass die Preise für die meistverkauften Produkte vom Kaufverhalten in den verschiedenen Handelsbetrieben der jeweiligen Gemeinden abhängig sind und deshalb relativ hohe Differenzen aufweisen können.

Il criterio del prodotto più venduto

Il computo del livello dei prezzi in una data regione avviene di norma attraverso la rilevazione degli stessi, effettuata per tutti i prodotti nelle aziende commerciali presenti sul territorio. Tuttavia, poiché generalmente sussiste un'offerta molto ampia e differenziata (e ciò è vero in special modo per gli alimenti di base), è una prassi molto diffusa, nella statistica dei prezzi, prendere in considerazione solo il prodotto acquistato più frequentemente. Questo in linea di massima viene stabilito ad inizio anno e mantenuto nel corso dell'anno in modo da garantire un confronto omogeneo e continuo con lo stesso tipo di prodotto. Ciò significa altresì che i prezzi per i prodotti più venduti dipendono dalle abitudini di acquisto nei singoli esercizi commerciali dei comuni rilevati e pertanto possono presentare differenze relativamente elevate.

Lebensmittel insgesamt in Trient günstiger, Gastronomie in Bozen

Der Vergleich der Landeshauptstädte Bozen, Trient und Innsbruck liefert, nach dem Kriterium des meistverkauften Produktes, ein recht interessantes Bild. Der Preis für den Kauf der gesamten Palette an erhobenen *Lebensmitteln* liegt in Bozen zwar höher als in Trient (126,97 Euro gegenüber 121,31 Euro), im Bereich *Gastronomie* ergibt sich jedoch hierzulande eine niedrigere Summe (28,06 Euro gegenüber 32,62 Euro in Trient). Innsbruck kommt in der Gastronomie (28,68 Euro) auf eine ähnliche Summe wie Bozen, während im Bereich *Lebensmittel* (153,11 Euro) ein deutlich höheres Preisniveau herrscht.

Auch unter Berücksichtigung des Kriteriums des meistverkauften Produktes weisen insbesondere die typisch mediterranen Produkte markante Unterschiede zwischen den Großgemeinden auf. Für 1 kg *Grana Padano* bezahlt man beispielsweise in Trient durchschnittlich 14,40 Euro, während in Bozen 15,02 Euro und in Innsbruck 21,85 Euro zu berappen sind. Eine Packung *Nudeln* zu 500 g kostet in Trient durchschnittlich 0,59 Euro, in Bozen 0,73 Euro und in Innsbruck 1,32 Euro. Für einen Liter *Olivenöl* gibt man in Trient 4,53 Euro, in Bozen 4,94 Euro und in Innsbruck 6,21 Euro aus. Schließlich kostet eine Packung von 250 g *geröstetem Kaffee* in Trient durchschnittlich 2,89 Euro, in Bozen 2,72 Euro, in Innsbruck hingegen 3,24 Euro. Die Unterschiede im Preis für Kaffee zeigen sich in den Gastronomiebetrieben noch deutlicher: Für die zwei erhobenen Kaffeetypen, *Espresso* und *Cappuccino*, liegen die Durchschnittspreise in Trient bei 1,10 Euro bzw. 1,39 Euro, in Bozen mit 1,12 Euro bzw. 1,66 Euro nur geringfügig höher. In Innsbruck wurden hingegen Preise von 1,94 Euro für den *Espresso* und 2,49 Euro für den *Cappuccino* ermittelt.

Alimentari nel complesso più convenienti a Trento, gastronomia a Bolzano

Dal confronto tra i capoluoghi Bolzano, Trento e Innsbruck, secondo il criterio del prodotto più venduto, emerge un risultato molto interessante. Per l'acquisto dello stesso paniere negli *Alimentari* Bolzano risulta più cara rispetto a Trento (126,97 euro contro 121,32 euro), mentre nella *Ristorazione* si registra qui un importo minore (28,06 euro contro 32,62 euro a Trento). A Innsbruck nella *Gastronomia* si registra un importo simile a quello di Bolzano (28,68 euro) mentre nel settore *Alimentari* (153,11 euro) il paniere raggiunge un livello di prezzo chiaramente maggiore.

Anche in base al criterio del prodotto più venduto, soprattutto i prodotti mediterranei presentano differenze marcate tra i comuni maggiori. Per 1 kg di *grana padano* si pagano per esempio a Trento mediamente 14,40 euro, mentre a Bolzano si devono sborsare 15,02 euro e a Innsbruck 21,85 euro. Un pacco di *pasta* da 500 g costa a Trento mediamente 0,59 euro, a Bolzano 0,73 euro e a Innsbruck 1,32 euro. Per un litro di *olio di oliva* si spende a Trento 4,53 euro, a Bolzano 4,94 euro e a Innsbruck 6,21 euro. Infine un pacco di *caffè tostato* da 250 g costa mediamente 2,89 euro a Trento, 2,72 euro a Bolzano e a Innsbruck 3,24 euro. Le differenze nel prezzo del caffè si evidenziano negli esercizi di ristorazione ancora più chiaramente: per le due bevande a base di caffè più comuni quali *espresso* e *cappuccino*, i prezzi medi a Trento si posizionano rispettivamente a 1,10 euro e 1,39 euro, solo poco oltre a Bolzano rispettivamente con 1,12 euro e 1,66 euro. A Innsbruck invece sono stati rilevati 1,94 euro per l'*espresso* e 2,49 euro per il *cappuccino*.

Tab. 4

Verbraucherpreise (a) in den Landeshauptstädten nach Produkt - 2014Kriterium: **meistverkauftes Produkt** - Werte in Euro**Prezzi al consumo (a) nei capoluoghi per prodotto - 2014**Criterio: **prodotto più venduto** - Valori in euro

ABTEILUNG	Produkt (b)	Bozen Bolzano				Innsbruck Innsbruck			
		Diff. %	Minimum minimo	Durchschnitt media	Maximum massimo	Diff. %	Minimum minimo	Durchschnitt media	
Lebensmittel und alkoholfreie Getränke	Reis	-61,2	1,04	2,69	5,58	107,6	-58,7	0,69	1,66
	Brot	-26,5	3,22	4,38	5,20	18,9	-8,1	5,30	5,77
	Kekse aus Mürbteig	-43,1	0,84	1,47	3,95	168,3	-43,0	1,09	1,91
	Waffeln	-55,7	0,49	1,11	1,95	76,0	-44,2	0,91	1,63
	Nudeln aus Hartweizengrieß	-54,8	0,33	0,73	1,60	120,7	-66,6	0,44	1,32
	Frisches Rindfleisch vom aus- gewachsenen Rind, 2. Schnitt	-31,5	8,65	12,63	17,05	35,0	-16,9	13,37	16,09
	Salami	-52,8	8,88	18,80	28,75	52,9	-27,1	17,15	23,52
	Gekochter Schinken	-51,3	7,94	16,28	26,05	60,0	-36,6	12,00	18,94
	Speck	-39,4	9,74	16,09	25,43	58,1	-22,7	17,45	22,58
	Thunfisch in Olivenöl	-34,2	2,27	3,44	5,54	60,9	-34,3	2,28	3,47
	Frische Vollmilch	-36,2	0,79	1,24	1,52	22,8	-9,9	0,98	1,09
	Haltbare Milch (H-Milch)	-33,7	0,65	0,98	1,65	68,4	-31,0	0,68	0,99
	Joghurt	-56,1	0,18	0,41	0,59	43,9	-41,3	0,21	0,36
	Grana Padano	-42,3	8,67	15,02	26,90	79,1	-29,5	15,40	21,85
	Mozzarella aus Kuhmilch	-45,1	0,65	1,18	2,02	70,8	-25,3	0,59	0,79
	Eier	-42,5	0,99	1,72	2,70	56,7	-44,7	1,01	1,83
	Butter	-44,1	1,12	2,01	3,75	87,0	-31,0	1,27	1,83
	Kaltgepresstes Olivenöl	-40,0	2,96	4,94	10,37	110,0	-41,0	3,66	6,21
	Bananen	-46,7	1,18	2,22	3,48	56,9	-37,8	1,29	2,08
	Äpfel	-46,2	0,97	1,80	3,35	85,9	-54,5	1,00	2,20
	Zucchini	-53,8	0,96	2,07	3,93	90,1	-64,0	0,77	2,13
	Karotten	-52,7	0,72	1,51	2,63	73,6	-31,9	0,87	1,27
	Zwiebeln	-54,9	0,72	1,59	2,57	62,1	-45,0	0,69	1,25
	Kartoffeln	-59,0	0,51	1,25	2,02	62,4	-63,6	0,54	1,48
	Zucker	-21,4	0,82	1,04	1,50	44,6	-0,8	1,19	1,20
	Schokoladetafel	-59,7	0,49	1,22	3,03	149,0	-54,0	0,44	0,95
	Kaugummi	-72,5	0,83	3,02	4,40	45,9	-57,5	1,05	2,47
	Gerösteter Kaffee	-69,6	0,83	2,72	8,50	212,8	-69,1	1,00	3,24
	Mineralwasser	-65,6	0,14	0,41	0,93	127,0	-62,0	0,19	0,50
	Kohlesäurehaltiges Getränk	-78,2	0,34	1,54	2,20	43,1	-74,6	0,33	1,28
Fruchtsaft	-57,8	0,64	1,52	2,70	77,3	-37,6	0,80	1,28	
Lebensmittel		-46,0	68,52	126,97	211,80	66,8	-31,7	104,61	153,11
Beherbergungs- und Restaurantsbetriebe	Essen in einem Restaurant	-15,1	11,00	12,95	14,00	9,4	-23,0	7,50	9,74
	Essen in einer Pizzeria	-4,7	7,05	7,40	7,70	4,9	-11,3	7,00	7,90
	Glas roter Tischwein	-5,7	1,00	1,06	1,20	9,5	-16,7	1,90	2,28
	Bier in einer Bar	-3,2	1,80	1,86	2,00	2,2	-8,2	1,90	2,07
	Alkoholfreies Getränk in einer Bar	-10,4	1,80	2,01	2,20	13,5	-24,9	1,70	2,27
	Espresso in einer Bar	-1,8	1,10	1,12	1,20	3,6	-12,1	1,70	1,94
	Cappuccino in einer Bar	-9,4	1,50	1,66	1,80	8,0	-15,7	2,10	2,49
Gastronomie		-10,0	25,25	28,06	30,10	7,3	-17,0	23,80	28,68
Insgesamt		-39,5	93,77	155,02	241,90	56,0	-29,4	128,41	181,78

(a) Sämtliche Preise werden als Jahresdurchschnitt dargestellt.
Tutti i prezzi sono da intendersi come media annua.

(b) Detailinformationen zu den einzelnen Produkten (Definitionen, Maßeinheiten) können auf der Internetseite www.provinz.bz.it/beobachtungsstelle-preise-tarife eingesehen werden.
Per ulteriori dettagli relativi ai singoli prodotti (definizioni, unità di misura) vedasi il sito www.provincia.bz.it/osservatorio-prezzi-tariffe.

Verbraucherpreise (a) in den Landeshauptstädten nach Produkt - 2014Kriterium: **meistverkauftes Produkt** - Werte in Euro**Prezzi al consumo (a) nei capoluoghi per prodotto - 2014**Criterio: **prodotto più venduto** - Valori in euro

Innsbruck Innsbruck		Trient Trento					Prodotto (b)	DIVISIONE
Maximum massimo	Diff. %	Diff. %	Minimum minimo	Durchschnitt media	Maximum massimo	Diff. %		
4,99	200,6	-40,2	1,39	2,33	3,32	42,6	Riso	Prodotti alimentari e bevande analcoliche
6,40	11,0	-37,9	2,95	4,75	5,40	13,7	Pane	
2,69	41,2	-44,4	0,91	1,63	2,98	82,5	Biscotti frollini	
3,25	99,1	-55,0	0,49	1,09	1,65	51,4	Biscotti wafer	
2,00	51,6	-43,6	0,33	0,59	1,58	170,1	Pasta di semola di grano duro	
17,93	11,4	-31,4	8,42	12,27	17,50	42,6	Carne fresca bovino adulto Il taglio	
29,90	27,2	-57,9	7,19	17,08	29,90	75,1	Salame	
27,90	47,3	-63,2	6,48	17,62	26,45	50,1	Prosciutto cotto	
27,90	23,6	-45,3	7,79	14,24	24,79	74,1	Speck	
5,98	72,3	-41,7	2,08	3,57	5,56	55,8	Tonno in olio d'oliva	
1,35	24,1	-34,0	0,79	1,19	1,52	27,3	Latte intero fresco	
1,10	11,4	-32,4	0,63	0,93	1,78	91,9	Latte a lunga conservazione	
0,62	73,4	-52,6	0,18	0,38	0,59	55,3	Yogurt	
26,90	23,1	-31,3	9,89	14,40	18,74	30,1	Grana padano	
1,49	88,6	-34,0	0,69	1,05	1,55	48,6	Fior di latte di mucca	
2,20	20,2	-32,7	0,99	1,48	2,05	38,8	Uova	
2,69	46,8	-40,0	1,14	1,90	3,95	107,9	Burro	
12,29	98,1	-33,5	3,02	4,53	12,99	186,6	Olio extra vergine di oliva	
2,90	39,8	-41,6	1,21	2,07	2,92	41,2	Banane	
3,90	77,3	-44,8	0,97	1,75	2,70	53,8	Mele	
3,60	68,8	-48,2	0,99	1,92	3,05	59,1	Zucchine	
1,75	37,8	-43,3	0,82	1,44	2,70	87,8	Carote	
1,80	44,0	-42,9	0,83	1,45	2,82	94,5	Cipolle	
2,90	96,3	-48,4	0,59	1,14	1,85	62,4	Patate	
1,27	5,4	-12,3	0,81	0,92	1,62	76,6	Zucchero	
2,70	185,2	-55,0	0,46	1,02	2,25	120,0	Cioccolato in tavoletta	
3,56	44,1	-54,5	1,24	2,73	4,00	46,8	Chewing gum	
9,35	188,8	-71,5	0,83	2,89	8,42	191,2	Caffè tostato	
1,30	160,0	-53,2	0,15	0,31	0,86	177,4	Acqua minerale	
1,74	35,5	-75,1	0,35	1,41	1,89	34,5	Bevanda gassata	
1,99	55,8	-48,3	0,66	1,28	1,98	55,0	Succo di frutta	
216,31	41,3	-46,2	65,23	121,31	199,33	64,3	Alimentari	
11,40	17,0	-2,2	14,50	14,83	15,00	1,1	Pasto in ristorante	Servizi ricettivi e di ristorazione
8,50	9,5	-6,0	8,65	9,20	10,00	8,7	Pasto in pizzeria	
3,20	40,4	-10,3	1,75	1,95	2,05	5,1	Bicchieri di vino rosso da tavolo	
2,30	11,7	-2,4	2,00	2,05	2,15	4,9	Birra al bar	
2,60	12,1	-4,5	2,00	2,10	2,28	8,6	Bevanda analcolica al bar	
2,20	15,8	-1,8	1,08	1,10	1,10	0,5	Caffè espresso al bar	
2,80	12,0	-6,5	1,30	1,39	1,45	4,3	Cappuccino al bar	
33,0	15,5	-4,1	31,28	32,62	34,03	4,3	Ristorazione	
247,26	37,2	-37,3	96,51	153,93	233,35	51,6	Totale	

(a) Sämtliche Preise werden als Jahresdurchschnitt dargestellt.
Tutti i prezzi sono da intendersi come media annua.(b) Detailinformationen zu den einzelnen Produkten (Definitionen, Maßeinheiten) können auf der Internetseite www.provintz.bz.it/beobachtungsstelle-preise-tarife eingesehen werden.
Per ulteriori dettagli relativi ai singoli prodotti (definizioni, unità di misura) vedasi il sito www.provincia.bz.it/osservatorio-prezzi-tariffe.

Im Gegensatz zur Analyse nach vorgegebenem Markenprodukt ergeben sich, unter Berücksichtigung des meistverkauften Produktes, deutlich größere Preisspannen für die einzelnen Produkte. Des Weiteren lässt sich auch hier ein gewisses Muster erkennen. So gibt es eine Reihe von Gütern, die sich im Mindestpreis kaum unterscheiden, für die aber in Bozen eine deutlich höhere Obergrenze existiert, wodurch sich dort ein höherer Durchschnittspreis ergibt. Dies gilt beispielsweise bei *Mozzarella*, *Schokolade* oder bei verschiedenen Getränken. Im Gegensatz dazu wurde für die Getränke an der Bar (*Wein*, *Bier*, *alkoholfreies Getränk*) in Bozen jeweils der niedrigste Durchschnittspreis ermittelt.

Diese Ergebnisse sind, insbesondere hinsichtlich der in Innsbruck erhobenen Preise, mit Vorsicht zu betrachten. Der Landeswarenkorb, welcher die Grundlage für diese Preisbeobachtung darstellt, besteht nämlich aus zum Teil typisch italienischen/mediterranen Produkten. Diese sind schon aufgrund der geringeren Nachfrage im Ausland teurer, was sich sicherlich auf das Ergebnis dieser Untersuchungen niederschlägt.

2014: Treibstoffpreise in Südtirol weiter rückläufig

Die Entwicklung der Treibstoffpreise in Südtirol in den letzten Jahren zeigt starke Anstiege von jährlich 10-15% bis 2012. Darauf folgte eine Trendwende, die Treibstoffpreise fielen im Jahr 2013 leicht und schließlich im Jahr 2014 etwas stärker. Dabei war Dieseltreibstoff stets stärkeren Schwankungen unterworfen als bleifreies Benzin.

Die vergleichsweise niedrigen Treibstoffpreise von 1,378 Euro/Liter für bleifreies Benzin bzw. 1,218 Euro/Liter für Dieseltreibstoff im Jahr 2010 erfuhren 2011 (+15,3% bzw. +21,0%) und 2012 (+13,4% bzw. +14,5%) starke Anstiege. Daraufhin fiel das Preisniveau wieder, 2013 (-1,9% bzw. -2,4%) nur sehr schwach, 2014 (-3,9% bzw. -4,8%) etwas stärker.

Die letzte Erhebung im Dezember 2014 ergab Literpreise von 1,600 Euro für bleifreies Benzin und 1,513 Euro für Diesel, mit Rückgängen im Vergleich zum Vorjahr von jeweils rund 10%.

Trotz der Rückgänge der letzten Jahre betragen die Steigerungen bei den Treibstoffpreisen im Fünfjahreszeitraum 2010-2014 35,4% bzw. 46,1%.

Rispetto all'analisi di prodotto per marca predefinita, l'analisi del prodotto più venduto evidenzia chiare variazioni di prezzo più elevate per i singoli prodotti. Inoltre anche qui si presentano alcuni fenomeni costanti. Esiste infatti una gamma di prodotti che si differenzia poco per il prezzo minimo, ma per la quale il prezzo massimo risulta nettamente più alto a Bolzano, determinando un prezzo medio più elevato. Questo è il caso, ad esempio, del *fior di latte*, del *cioccolato* o di diverse bevande. Al contrario invece per le bevande al bar (vino, birra e bevande analcoliche) a Bolzano è stato registrato il prezzo medio più basso.

Questi risultati, in particolare per quanto riguarda i prezzi praticati ad Innsbruck devono essere considerati con prudenza. Il paniere provinciale, che rappresenta la base della rilevazione, si compone infatti in parte di prodotti tipicamente italiani/mediterranei. Tali prodotti, anche a causa della loro scarsa richiesta, sono più cari all'estero e questo influenza sicuramente i risultati dell'indagine.

2014: Prezzi dei carburanti ancora in discesa

Negli ultimi anni l'andamento dei prezzi dei carburanti in Alto Adige ha registrato forti aumenti, dal 10 al 15%, fino al 2012. In seguito si è registrata un'inversione di tendenza, i prezzi dei carburanti sono scesi prima leggermente nel 2013 e poi nel 2014 in modo più marcato. In queste oscillazioni il diesel ha segnato variazioni sempre più ampie rispetto alla benzina verde.

I prezzi relativamente bassi di 1,378 euro al litro per la benzina verde e di 1,218 euro al litro per il diesel del 2010, hanno registrato nel 2011 (+15,3% e + 21,0%) e nel 2012 (+13,4% e + 14,5) forti aumenti. In seguito il livello dei prezzi è sceso di nuovo, nel 2013 (-1,9% e -2,4%) solo molto debolmente, nel 2014 (-3,9% e -4,8%) in modo un po' più marcato.

Dall'ultima rilevazione nel dicembre 2014 risultavano 1,600 euro al litro per la benzina verde e 1,513 euro per il diesel, con un calo rispetto all'anno precedente di circa il 10%.

Nonostante le diminuzioni degli ultimi anni, gli aumenti dei prezzi dei carburanti nel quinquennio 2010-2014 sono stati rispettivamente del 35,4% e del 46,1%.

Durchschnittspreise für bleifreies Benzin und Diesel in Südtirol - März 2010-Dezember 2014

Prezzi medi per benzina senza piombo e gasolio in Alto Adige - Marzo 2010-Dicembre 2014

ZEITRAUM	Bleifreies Benzin Benzina verde			Dieseltreibstoff Gasolio			PERIODO
	Euro/Liter	% Veränderung gegenüber vorhergehender Erhebung	% Veränderung gegenüber dem Vorjahr	Euro/Liter	% Veränderung gegenüber vorhergehender Erhebung	% Veränderung gegenüber dem Vorjahr	
	Euro/litro	Variazione % rispetto alla rilevazione precedente	Variazione % rispetto all'anno precedente	Euro/litro	Variazione % rispetto alla rilevazione precedente	Variazione % rispetto all'anno precedente	
März 2010	1,378	5,4	16,0	1,218	5,9	16,2	Marzo 2010
Juni 2010	1,393	1,1	6,2	1,258	3,3	10,4	Giugno 2010
September 2010	1,385	-0,6	7,5	1,245	-1,0	11,7	Settembre 2010
Dezember 2010	1,440	4,0	10,1	1,330	6,8	15,7	Dicembre 2010
Jahr 2010	1,399		9,8	1,263		13,5	Anno 2010
März 2011	1,550	7,6	12,5	1,458	9,6	19,7	Marzo 2011
Juni 2011	1,560	0,6	12,0	1,440	-1,2	14,5	Giugno 2011
September 2011	1,638	5,0	18,3	1,520	5,6	22,1	Settembre 2011
Dezember 2011	1,703	4,0	18,3	1,693	11,4	27,3	Dicembre 2011
Jahr 2011	1,613		15,3	1,528		21,0	Anno 2011
März 2012	1,833	7,6	18,3	1,760	4,0	20,7	Marzo 2012
Juni 2012	1,800	-1,8	15,4	1,685	-4,3	17,0	Giugno 2012
September 2012	1,905	5,8	16,3	1,805	7,1	18,8	Settembre 2012
Dezember 2012	1,778	-6,7	4,4	1,750	-3,0	3,4	Dicembre 2012
Jahr 2012	1,829		13,4	1,750		14,5	Anno 2012
März 2013	1,833	3,1	-	1,743	-0,4	-1,0	Marzo 2013
Juni 2013	1,773	-3,3	-1,5	1,663	-4,6	-1,3	Giugno 2013
September 2013	1,813	2,3	-4,9	1,728	3,9	-4,3	Settembre 2013
Dezember 2013	1,763	-2,8	-0,9	1,700	-1,6	-2,9	Dicembre 2013
Jahr 2013	1,795		-1,9	1,708		-2,4	Anno 2013
März 2014	1,728	-2,0	-5,7	1,663	-2,2	-4,6	Marzo 2014
Juni 2014	1,808	4,6	2,0	1,683	1,2	1,2	Giugno 2014
September 2014	1,763	-2,5	-2,8	1,645	-2,2	-4,8	Settembre 2014
Dezember 2014	1,600	-9,2	-9,2	1,513	-8,1	-11,0	Dicembre 2014
Jahr 2014	1,724		-3,9	1,626		-4,8	Anno 2014

Methodik

Auf Landesebene beeinflussen verschiedene Faktoren die Preisunterschiede der einzelnen Produkte:

- die **Größe der Gemeinde** und daher das Vorhandensein einer mehr oder weniger reichen Auswahl an alternativen Handelsbetrieben, in denen eingekauft werden kann. In kleineren Gemeinden überwiegen die traditionellen Läden, in denen die Kunden ein begrenztes Angebot vorfinden. Der Großhandel ist meist ein Vorzug größerer Zentren. Eine begrenzte Auswahlmöglichkeit führt zu einer engen Spanne zwischen Mindest- und Höchstpreis (z.B. in Lüssen), während dort, wo eine große Auswahl herrscht, die Schere am weitesten auseinanderklafft (insbesondere in Innsbruck).
- die **geografische Lage** der Gemeinde beeinflusst die Preise insofern, als kleinere Geschäfte in abgelegeneren Ortschaften zwar dieselben Fixkosten zu tragen haben, diese aber aufgrund des viel geringeren Verkaufs-

Metodologia

In ambito provinciale, la variabilità dei prezzi dei singoli prodotti è influenzata da diversi fattori:

- la **dimensione del comune** e quindi la presenza di una scelta più o meno vasta di esercizi commerciali alternativi presso i quali rivolgersi per effettuare gli acquisti. Nei comuni di piccole dimensioni prevalgono negozi tradizionali che offrono alla clientela una scelta limitata di articoli, la grande distribuzione invece è una prerogativa dei soli centri maggiori. Una scelta limitata di articoli si traduce in una forbice ristretta tra prezzo minimo e prezzo massimo (es. Luson), mentre laddove la scelta è vasta la forbice è massima (Innsbruck in particolare).
- la **posizione geografica** del comune influenza i prezzi nella misura in cui piccoli negozi in posizioni isolate hanno a loro carico costi fissi che, a causa dei volumi di vendita inferiori, vanno ad incidere maggiormente sui prezzi

volumens in höherem Maß an den Kunden weitergeben müssen. In den Grenzgebieten wiederum wird verstärkt die Konkurrenz der Produktangebote der Nachbarländer verspürt, was somit auch eine bedachtere Preispolitik erforderlich macht.

- die **touristische Konzentration**, die während bestimmter Zeiträume des Jahres, besonders in der touristischen Hochsaison im Sommer und Winter, eine übermäßige Nachfrage verursacht und somit den Preisanstieg begünstigt.
- eventuelle **Sonderangebote**, welche, im Gegensatz zur staatlichen Preiserhebung, anhand welcher die Inflationsraten errechnet werden, im Rahmen dieser Erhebung für die Berechnungen berücksichtigt werden.

Für die Klassifizierung der Südtiroler Gemeinden wird das Land in vier **statistische Bezirke** unterteilt, die jeweils von einer der „großen“ Gemeinden vertreten werden: Bozen, Meran, Brixen und Bruneck. Jeder dieser Städte werden drei weitere Gemeinden zugeordnet. Es wird unterschieden in: stark touristische Zentren (Welschnofen, Tirol, Mühlbach und Abtei), nicht vorwiegend touristische Zentren (Neumarkt, Schlanders, Sterzing und Sand in Taufers) und Nebenzentren (Sarntal, St. Leonhard in Passeier, Lüssen und Pfalzen). Um weiters einen Vergleich über die Landesgrenzen hinaus zu ermöglichen, werden auch die Preise in Trient und in Innsbruck ermittelt.

Die erhobenen Preise können nach verschiedenen Kriterien analysiert werden. Das wichtigste und auch aussagekräftigste ist wohl jenes des meistverkauften Produktes, mit dem auch auf gesamtstaatlicher Ebene gearbeitet wird. Hierfür wird zu Jahresbeginn in jedem Handelsbetrieb und für jedes Produkt nach dem Exemplar gefragt, welches am häufigsten verkauft wird. Aus allen so erhobenen Preisen werden dann nach Produkt und Gemeinde Mittelwerte gebildet, die für sämtliche Statistiken herangezogen werden können. Auch die Berechnung der Inflationsrate beruht auf dieser Vorgehensweise. Eine weitere Möglichkeit zur Datenanalyse ist jene, jedem Produkt Marke und Modell zuzuordnen. Aufgrund der genauen Definition sind so Preisschwankungen sehr deutlich und unmissverständlich erkennbar. Allerdings ist es, vor allem für bestimmte Produktgruppen, relativ problematisch, einheitliche Marken für das gesamte Gebiet zu definieren. Außerdem ist diese Methode nur im Bereich *Lebensmittel* anwendbar.

Die Gesamtwerte in den Tabellen verstehen sich als einfache Aufsummierungen der einzelnen Ausgabeposten. Summen dieser Art sind jedoch wenig aussagekräftig, da die Produkte nicht gewichtet sind und somit alle als „gleich wichtig“ betrachtet werden. Mehr Aufschluss über Ähnlichkeiten und Unterschiede gibt die Analyse einzelner Güter zwischen den Gemeinden.

Die in dieser Mitteilung verwendeten Summen verstehen sich als einfaches arithmetisches Mittel der Einzeldaten aus den vier Erhebungen vom März, Juni, September und Dezember. Bei den aggregierten Daten nach Gemeindetyp bzw. nach statistischem Bezirk handelt es sich hingegen um gewichtete Durchschnitte, wobei die Gewichtung nach Einwohnerzahl der jeweiligen Gemeinden erfolgt.

di vendita. I comuni di confine invece risentono maggiormente della concorrenza dei prodotti offerti dai paesi vicini e quindi sono costretti a politiche di prezzo più accorte.

- la **concentrazione turistica**, che in determinati periodi dell'anno, in particolare nei mesi estivi ed invernali, determina un eccesso di domanda favorendo l'innalzamento dei prezzi.
- le eventuali **offerte speciali**. Esse sono infatti incluse nella presente rilevazione, mentre non vengono considerate per l'indagine sui prezzi a livello nazionale, che funge da base per il calcolo dei tassi di inflazione.

Per la classificazione dei comuni altoatesini, la provincia è stata suddivisa in quattro **comprensori statistici**, ciascuno rappresentato da uno dei più grandi comuni: Bolzano, Merano, Bressanone e Brunico. Ognuno di questi centri è stato associato a tre altri comuni. Sono stati differenziati in: centri turisticamente intensivi (Nova Levante, Tirolo, Rio di Pusteria e Badia), centri principalmente non turistici (Egna, Silandro, Vipiteno e Campo Tures) e centri marginali (Sarentino, San Leonardo in Passiria, Luson e Falzes). Per riuscire a fare un confronto anche oltre i confini altoatesini, sono stati rilevati anche i prezzi a Trento e a Innsbruck.

I prezzi rilevati possono essere analizzati secondo diversi criteri. Il più importante e significativo è sicuramente quello del prodotto più venduto, che viene utilizzato anche a livello nazionale. Per questo motivo all'inizio dell'anno ad ogni impresa commerciale viene richiesto quale sia la marca ed il tipo più acquistato per ogni prodotto. Per tutti i prezzi così rilevati viene poi calcolato il valore medio per prodotto e per comune, valore che funge da base di calcolo per svariati tipi di statistiche. Anche il calcolo del tasso d'inflazione è basato su questo modo di procedere. Una possibilità ulteriore per l'analisi dei dati è quella di prestabilire per ogni prodotto la marca ed il modello da rilevare. A causa della precisa definizione le fluttuazioni di prezzo sono molto chiare e inequivocabilmente riconoscibili. Tuttavia, è piuttosto problematico per alcune categorie di prodotto riuscire a definire marche disponibili per tutto il territorio. Questo metodo è inoltre applicabile solamente al settore *alimentare*.

I valori totali riportati nelle tabelle corrispondono a semplici somme delle singole voci di spesa. Importi di questo tipo sono tuttavia poco indicativi, poiché i prodotti non vengono ponderati, e di conseguenza sono considerati come fossero tutti ugualmente importanti. Maggiori chiarimenti in merito alle affinità ed alle differenze sono fornite dall'analisi di singoli prodotti comparati tra i comuni.

Gli importi utilizzati in questa pubblicazione sono da considerarsi medie aritmetiche semplici dei singoli dati tratti dalle quattro rilevazioni trimestrali di marzo, giugno, settembre e dicembre. Nei dati aggregati per tipologia di comune e circoscrizione statistica si tratta invece di medie ponderate, dove la ponderazione deriva dal numero di abitanti del relativo comune.

Alle Detailinformationen im Internet

Detailinformationen zu allen im Jahr 2014 erhobenen Daten können auf der Internetseite der Beobachtungsstelle für Preise und Tarife eingesehen werden:

www.provinz.bz.it/beobachtungsstelle-preise-tarife.

Die Anwendung erlaubt verschiedene Vergleiche, sowohl zwischen einzelnen Gemeinden, verschiedenen Gemeindetypologien als auch nach statistischem Bezirk.

Tutti i valori di dettaglio disponibili in Internet

Valori di dettaglio relativi a tutti i dati rilevati nel 2014 sono disponibili sul sito dell'Osservatorio prezzi e tariffe:

www.provincia.bz.it/osservatorio-prezzi-tariffe.

L'applicativo permette diversi confronti, sia tra singoli comuni, tipologie di comune differenti, così come per comprensorio statistico.

Hinweise für die Redaktion:

Für weitere Informationen wenden Sie sich bitte an:
Patrick Frei, Tel. 0471 41 84 46.

Nachdruck, Verwendung von Tabellen und Grafiken, fotomechanische Wiedergabe - auch auszugsweise - nur unter Angabe der Quelle (Herausgeber und Titel) gestattet.

Indicazioni per la redazione:

Per ulteriori informazioni si prega di rivolgersi a:
Patrick Frei, tel. 0471 41 84 46.

Riproduzione parziale o totale del contenuto, diffusione e utilizzazione dei dati, delle informazioni, delle tavole e dei grafici autorizzata soltanto con la citazione della fonte (titolo ed edizione).