

# Arbeitsmarkt news Mercato del lavoro



Beobachtungsstelle  
für den Arbeitsmarkt

Osservatorio del  
mercato di lavoro

[www.provinz.bz.it/arbeit](http://www.provinz.bz.it/arbeit)  
[www.provincia.bz.it/lavoro](http://www.provincia.bz.it/lavoro)

5/2014  
Mai/Maggio

mit Daten Januar 2014  
con dati gennaio 2014

## Die Berufswahl der Maturanten

Der Einstieg eines Maturajahrgangs in den Arbeitsmarkt erfolgt allmählich und stufenweise. Von den rund 8 000 Maturantinnen und Maturanten der Jahre 2005 bis 2007 sind sechseinhalb Jahre nach der Reifeprüfung knapp die Hälfte auf dem Südtiroler Arbeitsmarkt als Arbeitnehmer beschäftigt. Die besuchte Oberschule sowie das Geschlecht bestimmen dabei maßgeblich ihre Berufswahl.

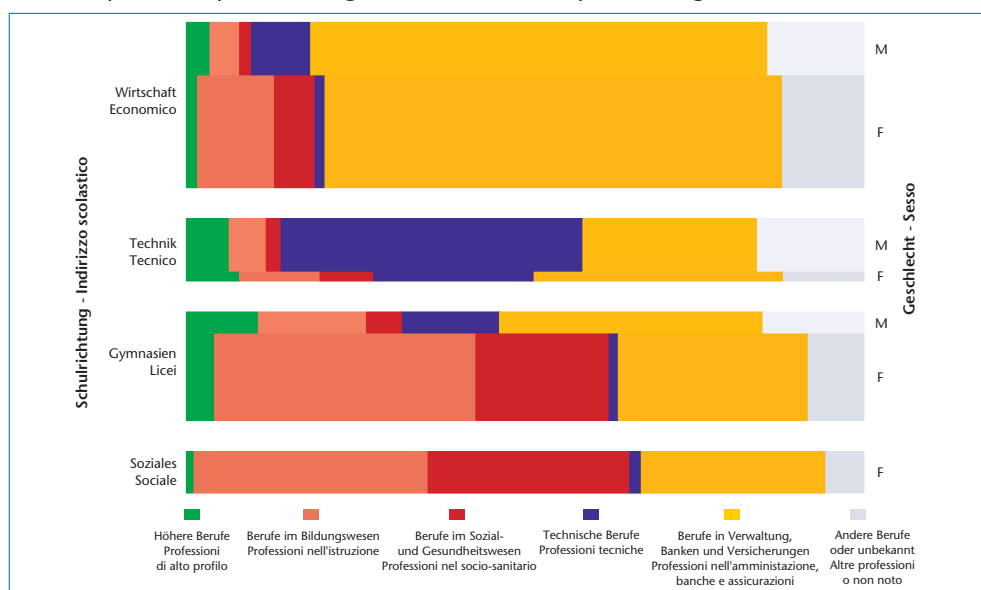
So sind die Abgänger von wirtschaftsorientierten Schulen besonders im Bereich Verwaltung und Organisation (inklusive Banken und Versicherungen) beschäftigt. Die meist ausgeübten Berufe sind dabei Büroangestellter, Sekretär und Buchhalter. Weniger stark vertreten sind technische Berufe, Lehrer oder Fachkräfte im Gesundheits- und Sozialwesen.

## La scelta professionale dei diplomati

L'ingresso di una classe di diplomati nel mondo del lavoro avviene per gradi. A sei anni e mezzo dal conseguimento della maturità circa la metà dei quasi 8 000 diplomate e diplomati nel periodo 2005-2007 risultano occupati come lavoratori dipendenti nel mercato del lavoro della provincia di Bolzano. La scuola superiore frequentata nonché il sesso determinano in larga misura la scelta professionale.

I diplomati di scuole a indirizzo economico sono infatti occupati soprattutto nel settore amministrativo e organizzativo (comprese banche e assicurazioni). Le professioni più esercitate sono quelle di impiegato d'ufficio, segretario e contabile. Meno rappresentate sono le professioni tecniche, quelle di insegnante o personale specializzato nel settore socio-sanitario.

**Maturanten (a) mit einem Angestelltenberuf nach Schulrichtung und Geschlecht**  
**Diplomati (a) con un'occupazione impiegatizia per indirizzo scolastico e sesso**  
Unselbständige Beschäftigung im Januar – sechseinhalb Jahre nach der Reifeprüfung  
Occupazione dipendente a gennaio – 6,5 anni dopo il conseguimento della maturità



(a) Maturanten der Jahre 2005, 2006 und 2007  
Quelle: Schulinformationssystem der Südtiroler Landesverwaltung, Amt für Arbeitsmarktbeobachtung

(a) Diplomati degli anni 2005, 2006 e 2007  
Fonte: Sistema informativo scolastico dell'Amministrazione provinciale di Bolzano, Ufficio osservazione mercato del lavoro



Die Maturanten von Oberschulen technischer Ausrichtung üben vermehrt technische Berufe (Technischer Zeichner, Bautechniker und Techniker im Ingenieurwesen) aus, wobei vereinzelt auch Berufe in der Verwaltung und Organisation oder andere Berufe in Frage kommen.

Die Absolventinnen der Oberschulen mit sozialer Ausrichtung arbeiten großteils als Lehrerinnen, Kindergärtnerinnen, Berufskrankenschwägerinnen oder Sozialassistentinnen. Auch hier ist ein starker Zusammenhang zwischen Schul- und Berufswahl festzustellen.

Lediglich bei den Abgängern der Gymnasien – also der allgemeinbildenden Oberschulen – ist die Berufswahl relativ offen. Jedoch zeigt sich bei den Frauen ein ähnliches Muster wie bei den Absolventinnen der Oberschulen mit sozialer Ausrichtung. Bei den Männern hingegen fällt die Berufswahl relativ ausgeglichen aus.

Die Ausübung höherer Berufe, welche großteils ein Universitätsstudium voraussetzen, ist zwar allen Maturantinnen und Maturanten möglich, es sind jedoch vor allem die Absolventinnen und Absolventen der Gymnasien und der Schulen mit technischer Ausrichtung, welche sechseinhalb Jahre nach der Reifeprüfung bereits einen höheren Beruf ausüben. Zudem ist auch für die Lehrer, Kindergärtnerinnen und Fachkräfte im Gesundheitswesen mit wenigen Ausnahmen eine zusätzliche Ausbildung – wenn auch teilweise nur dreijährig – nötig.

Bereits nach Abschluss der Mittelschule wird eine wesentliche Entscheidung für die Zukunft getroffen. Mädchen wählen vermehrt allgemeinbildende Oberschulen (Gymnasien) oder eine Oberschule für Soziales, während Buben sich hauptsächlich für eine technische Richtung entscheiden. So wie das Geschlecht eine wichtige Rolle bei der Wahl der Oberschule spielt, führt die gewählte Oberschule dann schließlich eher zu dem einen als zu dem anderen Beruf.

Autor: Walter Niedermair

#### Anmerkungen:

Die Schulrichtung Wirtschaft umfasst die Handelsoberschule und die Lehranstalt für Wirtschaft und Tourismus, die Schulrichtung Technik die Gewerbeoberschule und Oberschule für Geometer, die Schulrichtung Soziales die Lehranstalt für Soziales und die Fachoberschule für Soziales. Die Gymnasien setzen sich aus Humanistischem, Pädagogischem, Neusprachlichem und Realgymnasium zusammen.

I diplomati di scuole superiori a indirizzo tecnico esercitano soprattutto professioni tecniche (disegnatori tecnici, tecnici edili e nel settore dell'ingegneria), sebbene alcuni di essi risultino occupati anche in ambito amministrativo-organizzativo o in altri campi.

Le diplomate delle scuole superiori a indirizzo sociale lavorano per lo più come insegnanti, maestre di scuola materna, infermiere o assistenti sociali. Anche qui sussiste una forte correlazione tra scelta scolastica e professionale.

Solo tra i diplomati nei licei – ovvero le scuole superiori a indirizzo generale – la scelta professionale è relativamente aperta. Tra le donne si osserva tuttavia un modello simile a quello delle diplomate presso gli istituti superiori a indirizzo sociale. Tra gli uomini invece la scelta professionale è relativamente equilibrata.

Nonostante l'esercizio di professioni di alto profilo, che presuppongono per lo più uno studio universitario, sia accessibile a tutti coloro in possesso di un diploma di maturità, sono soprattutto i diplomati e le diplomate dei licei e delle scuole a indirizzo tecnico a esercitare già sei anni e mezzo dopo la maturità una professione di alto profilo. Anche per gli insegnanti, le maestre e i maestri delle scuole materne e il personale specializzato nel settore sanitario, salvo poche eccezioni, è necessaria un'ulteriore formazione professionale – anche se talvolta solo triennale.

Già dopo la licenza media viene presa una decisione fondamentale per il futuro. Le ragazze scelgono soprattutto scuole superiori a indirizzo generale (licei) oppure scuole a indirizzo sociale, mentre i ragazzi sono orientati principalmente verso le scuole tecniche. Esattamente come il sesso riveste grande importanza nella scelta della scuola superiore, così la scuola superiore frequentata ha una notevole influenza sulla professione futura.

Autore: Walter Niedermair

#### Annotazione:

L'indirizzo economico comprende l'istituto tecnico commerciale e l'istituto professionale per i servizi economico-aziendali e turistici, l'indirizzo tecnico comprende l'istituto tecnico industriale e l'istituto tecnico per geometri, mentre l'indirizzo sociale comprende l'istituto professionale per i servizi sociali e l'istituto tecnico per le attività sociali. I licei si suddividono in licei umanistici, pedagogici, linguistici e scientifici.



Nicht Teil der Analyse sind die Maturanten der Oberschule für Landwirtschaft und der Landeshotelfachschule.

Non costituiscono parte dell'analisi i diplomati dell'istituto tecnico agrario e dell'istituto professionale alberghiero e ristorazione.

### Maturanten der Jahre 2005-2007 nach Schulrichtung und Geschlecht

#### Diplomati negli anni 2005-2007 per indirizzo scolastico e sesso

Unselbständige Beschäftigung im Januar – sechseinhalb Jahre nach der Reifeprüfung

Occupazione dipendente a gennaio – 6,5 anni dopo il conseguimento della maturità

	Männer Uomini	Frauen Donne	Gesamt Totale	
<b>Insgesamt - Totale</b>				
<b>Maturanten</b>	<b>3 324</b>	<b>4 630</b>	<b>7 954</b>	<b>Diplomati</b>
<i>davon unselbständig beschäftigt in Prozent</i>	<i>1 386 42%</i>	<i>2 484 54%</i>	<i>3 870 49%</i>	<i>di cui occupati dipendenti in percentuale</i>
<b>Wirtschaft – Economia</b>				
<b>Maturanten</b>	<b>1 150</b>	<b>1 707</b>	<b>2 857</b>	<b>Diplomati</b>
<i>davon unselbständig beschäftigt in Prozent</i>	<i>567 49%</i>	<i>1 101 65%</i>	<i>1 668 58%</i>	<i>di cui occupati dipendenti in percentuale</i>
Angestellte	451	958	1 409	Impiegati
<i>Büroangestellte,   Sekretäre und Buchhalter</i>	229	550	779	<i>Impiegato d'ufficio,   segretario o contabile</i>
<i>Berufe in Banken und   Versicherungen</i>	78	98	176	<i>Professioni in banche   e assicurazioni</i>
<i>Berufe im Bildungswesen</i>	19	109	128	<i>Professori nell'istruzione</i>
<i>Andere Berufe</i>	125	201	326	<i>Altre professioni</i>
Arbeiter	116	143	259	Operai
<b>Technik – Tecnico</b>				
<b>Maturanten</b>	<b>1 157</b>	<b>119</b>	<b>1 276</b>	<b>Diplomati</b>
<i>davon unselbständig beschäftigt in Prozent</i>	<i>571 49%</i>	<i>59 50%</i>	<i>630 49%</i>	<i>di cui occupati dipendenti in percentuale</i>
Angestellte	409	50	459	Impiegati
<i>Technische Berufe</i>	196	15	211	<i>Professioni tecniche</i>
<i>Büroangestellte, Sekretäre und   Buchhalter</i>	95	11	106	<i>Impiegato d'ufficio,   segretario o contabile</i>
<i>Andere Berufe</i>	118	24	142	<i>Altre professioni</i>
Arbeiter	162	9	171	Operai
<b>Gymnasien – Licei</b>				
<b>Maturanten</b>	<b>957</b>	<b>2 015</b>	<b>2 972</b>	<b>Diplomati</b>
<i>davon unselbständig beschäftigt in Prozent</i>	<i>226 24%</i>	<i>833 41%</i>	<i>1 059 36%</i>	<i>di cui occupati dipendenti in percentuale</i>
Angestellte	182	716	898	Impiegati
<i>Lehrer   (Mittel und Oberschule)</i>	27	212	239	<i>Professori di scuole   (medie e superiori)</i>
<i>Büroangestellte,   Sekretäre und Buchhalter</i>	62	176	238	<i>Impiegato d'ufficio,   segretario o contabile</i>
<i>Krankenpfleger und   Sozialassistenten</i>	9	141	150	<i>Infermiere e   assistente sociale</i>
<i>Kindergärtnerinnen</i>	2	65	67	<i>Insegnanti di scuole materne</i>
<i>Andere Berufe</i>	82	122	204	<i>Altre professioni</i>
Arbeiter	44	117	161	Operai
<b>Soziales – Sociale</b>				
<b>Maturanten</b>	<b>60</b>	<b>789</b>	<b>849</b>	<b>Diplomati</b>
<i>davon unselbständig beschäftigt in Prozent</i>	<i>22 37%</i>	<i>491 62%</i>	<i>513 60%</i>	<i>di cui occupati dipendenti in percentuale</i>
Angestellte	11	356	367	Impiegati
<i>Krankenpfleger u. Sozialassistenten</i>	3	106	109	<i>Infermiere e assistente sociale</i>
<i>Büroangestellte,   Sekretäre und Buchhalter</i>	4	84	88	<i>Impiegato d'ufficio,   segretario o contabile</i>
<i>Lehrer   (Mittel und Oberschule)</i>	1	83	84	<i>Professori di scuole   (medie e superiori)</i>
<i>Kindergärtnerinnen</i>	0	40	40	<i>Insegnanti di scuole materne</i>
<i>Andere Berufe</i>	3	43	46	<i>Altre professioni</i>
Arbeiter	11	135	146	Operai

Quelle: Schulinformationssystem der Südtiroler Landesverwaltung, Amt für Arbeitsmarktbeobachtung

Fonte: Sistema informativo scolastico dell'Amministrazione provinciale di Bolzano, Ufficio osservazione mercato del lavoro

## Statistiken der Abteilung Arbeit

Durchschnitt Jänner 2014  
Vorläufige Ergebnisse

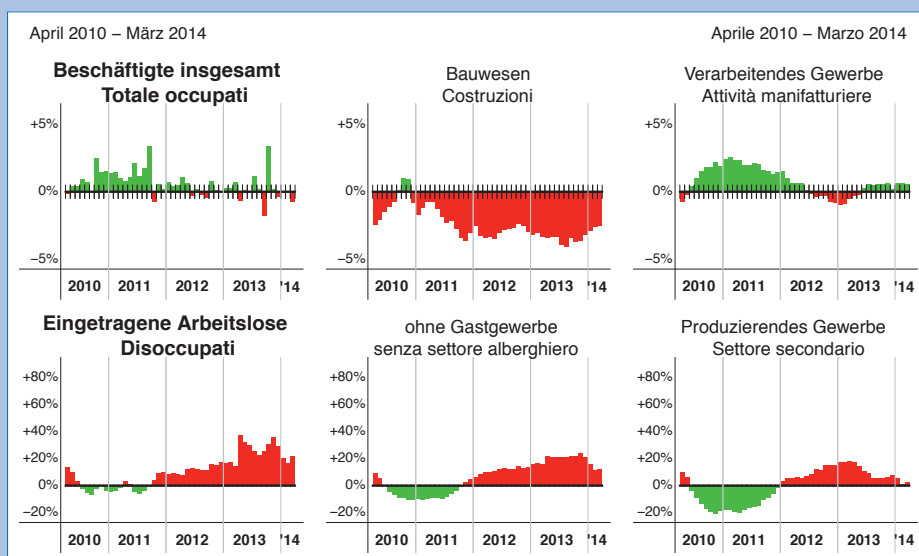
## Statistiche della Ripartizione Lavoro

Media gennaio 2014  
Dati provvisori

### Unselbständig Beschäftigte Occupati dipendenti

	Männer Uomini	Frauen Donne	Gesamt Totale	
Beschäftigte insgesamt	95 591	89 853	185 444	Totale occupati
<b>Veränderung zum Vorjahr</b>	- 273	+ 147	- 126	<b>Variatione rispetto anno prec.</b>
	-0,3%	+0,2%	-0,1%	
<b>Staatsbürgerschaft</b>				<b>Cittadinanza</b>
Italien	83 325	79 820	163 145	Italiana
EU15	1 484	1 648	3 131	UE15
Neue EU-Länder	3 679	4 575	8 254	Nuovi paesi comunitari
Andere Länder	7 103	3 810	10 914	Altri paesi
<b>Wirtschaftssektor</b>				<b>Settore economico</b>
Landwirtschaft	2 742	1 892	4 634	Agricoltura
Verarbeitendes Gewerbe	23 913	6 033	29 946	Attività manifatturiere
Bauwesen	13 095	1 215	14 310	Costruzioni
Handel	13 804	13 461	27 266	Commercio
Hotel und Restaurants	10 062	13 566	23 628	Alberghi e ristorazione
Öffentlicher Sektor	13 864	37 797	51 661	Settore pubblico
<i>davon private Unternehmen</i>	1 436	4 943	6 379	<i>di cui imprese private</i>
Andere Dienstleistungen	18 112	15 888	34 000	Altri servizi

### Prozentuelle Veränderung zum Vorjahr, für einige ausgewählte Gruppen Variazione percentuale rispetto anno precedente, per alcuni aggregati



### Arbeitslose Disoccupati

	Männer Uomini	Frauen Donne	Gesamt Totale	
Arbeitslose insgesamt	6 652	7 778	14 430	Totale disoccupati
<b>Veränderung zum Vorjahr</b>	+1 010	+1 425	+2 435	<b>Variatione rispetto anno prec.</b>
	+17,9%	+22,4%	+20,3%	
Zugänge im Monat	1 249	1 362	2 611	Entrate durante il mese
Abgänge im Monat	833	962	1 795	Cessazioni durante il mese
<b>Eintragungsdauer</b>				<b>Durata d'iscrizione</b>
<3 Monate	3 371	3 975	7 346	<3 mesi
3-12 Monate	1 802	2 557	4 358	3-12 mesi
1 Jahr oder länger	1 479	1 247	2 726	1 anno o più
<b>Davon</b>				<b>Di cui</b>
Behinderte Pers. (G. 68/1999)	416	245	661	Persone disabili (L. 68/1999)
In der Mobilitätsliste	463	174	637	Iscritti nelle liste di mobilità
<i>Veränderung zum Vorjahr</i>	+17	+6	+23	<i>Variatione rispetto anno prec.</i>

**Arbeitsmarkt aktuell:**  
Eingetragen beim Landesgericht Bozen,  
Nr. 7/1990  
Verantwortlicher Direktor:  
Dr. Helmuth Sinn  
Druck: Karo Druck KG

**Mercato del lavoro flash:**  
registrato al tribunale di Bolzano,  
n. 7/1990  
direttore responsabile:  
Dr. Helmuth Sinn  
Stampa: Karo Druck SAS