



astat info

Nr. **74**
09/2013

Kreditwesen

2012

Die Statistiken zum Kreditwesen sind das Ergebnis der Auswertungen von Daten der Banca d'Italia durch das Astat. Die Darstellung der Zeitreihe folgt der von der Banca d'Italia verwendeten Methodik. Der Aufbau der vorliegenden Mitteilung wurde gegenüber den vorherigen Ausgaben abgeändert. Aus diesem Grund sind die aktuellen Daten nicht mit denen aus früheren Veröffentlichungen vergleichbar.

In Südtirol überwiegen die kleinen Banken

Die Anzahl der in Südtirol tätigen Banken bleibt mit 73 Einheiten stabil, während jene der Banken mit Verwaltungssitz in Südtirol aufgrund der Fusion zweier Genossenschaftsbanken rückläufig ist. Einen Zuwachs verzeichnen hingegen die Schalterstellen (419 Einheiten, 3 mehr als 2011). In 95,7% der Südtiroler Gemeinden gibt es mindestens einen Bankschalter, die Bankendichte beträgt 8,2 Schalter je 10.000 Einwohner. Auf gesamtstaatlicher Ebene liegt der entsprechende Wert bei 5,5.

Die Banken mit Verwaltungssitz in Südtirol fallen, laut Klassifizierung nach Durchschnitt aller vermittelten Fonds, in die Größenklassen der *kleinen Banken* und *Kleinstbanken*. Ihr Anteil an der Gesamtheit der in Südtirol tätigen Banken beträgt 74%. Dies bestätigt die Vorherrschaft kleinstrukturierter Banken mit herkömmlicher Kreditfähigkeit hierzulande. In diesen Banken arbeiten 96,4% aller Beschäftigten im Bankensektor.

Credito

2012

Le statistiche relative al credito sono il frutto di elaborazioni Astat su dati della Banca d'Italia. La rappresentazione della serie storica dei valori è coerente con la metodologia adottata dalla Banca d'Italia. La struttura della presente pubblicazione ha subito delle modifiche rispetto alle edizioni precedenti; i dati non sono quindi confrontabili con quanto pubblicato in passato.

In Alto Adige prevalgono le banche di dimensione ridotte

Il numero delle banche in attività in Alto Adige con 73 unità rimane stabile, mentre diminuisce il numero delle banche con sede amministrativa in provincia, a seguito della fusione di due banche di credito cooperativo. In aumento invece gli sportelli bancari che arrivano a quota 419 (3 in più rispetto al 2011). Il 95,7% dei comuni altoatesini è servito da almeno uno sportello, con una densità bancaria pari a 8,2 sportelli bancari operativi ogni 10.000 abitanti, contro il dato medio nazionale di 5,5.

Le banche con sede amministrativa in Alto Adige rientrano, sulla base della classificazione per consistenze medie dei fondi intermediati, nei gruppi dimensionali delle *banche piccole* e *banche minori* e rappresentano il 74% delle banche operanti in provincia, a conferma della prevalenza sul territorio di banche di dimensioni ridotte con attività creditizia tradizionale. Esse impiegano il 96,4% del totale degli addetti del settore bancario.

Struktur des Bankwesens und des Kundendienstes in Südtirol - 2009-2012

Stand am 31.12.

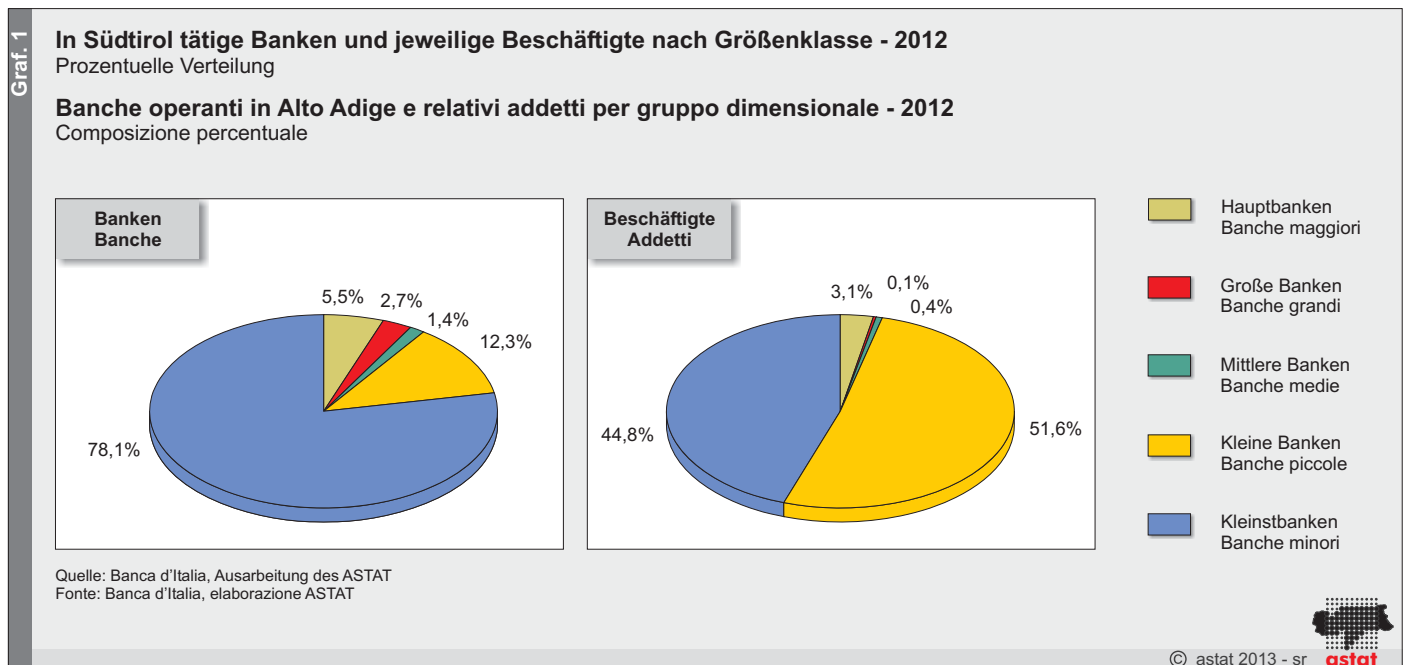
Struttura del sistema bancario e dei servizi alla clientela in Alto Adige - 2009-2012

Situazione al 31.12.

POSTEN	2009	2010	2011	2012	VOCI
In Südtirol tätige Banken	75	72	73	73	Banche operanti in provincia
davon Banken mit Verwaltungssitz in der Provinz:	56	55	55	54	di cui banche con sede amministrativa in provincia:
- Banken AG	5	5	5	5	- Banche S.p.A.
- Volksbanken	1	1	1	1	- Banche Popolari
- Genossenschaftsbanken	49	48	48	47	- Banche di credito cooperativo
- Filialen ausländischer Banken	1	1	1	1	- Filiali di banche estere
Schalterstellen	415	418	416	419	Sportelli operativi
davon: Banken mit Verwaltungssitz in Südtirol	338	338	337	337	di cui: banche con sede amministrativa in provincia
Gemeinden mit Bankschalter	111	111	111	111	Comuni serviti da banche

Quelle: Banca d'Italia, Auswertung des ASTAT

Fonte: Banca d'Italia, elaborazione ASTAT

**Bankdarlehen weiterhin rückläufig**

Vor dem Hintergrund der schwierigen konjunkturellen Situation zeichnet sich nun schon seit dem ersten Quartal 2012 ein kontinuierlicher Rückgang der Bankdarlehen an die ansässigen Kunden ab. Hauptursache hierfür ist die geringe Kreditnachfrage. Im Dezember 2012 beträgt die prozentuelle Veränderung gegenüber demselben Zeitraum des Vorjahres in Südtirol -0,8%, im gesamtstaatlichen Durchschnitt -0,2%.

Continua la flessione dei prestiti bancari

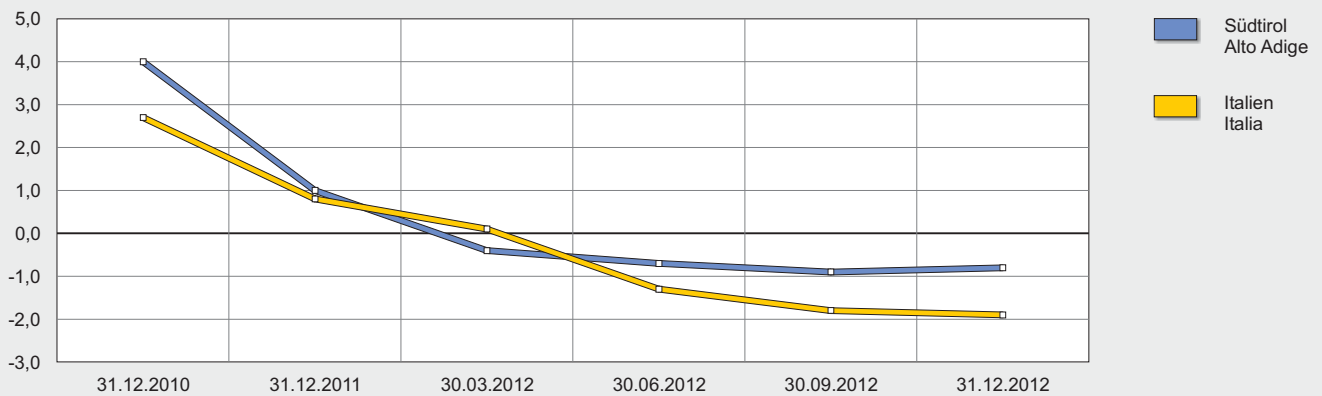
In un contesto di difficile congiuntura economica, è proseguita fin dal primo trimestre 2012 la flessione dei prestiti bancari erogati a clientela residente, dovuta soprattutto alla contenuta domanda di credito. A dicembre 2012 la variazione percentuale in Alto Adige rispetto allo stesso periodo del 2011 è risultata pari a -0,8%, contro il -0,2% della media nazionale.

Bankdarlehen in Südtirol und Italien nach Quartal - 2010-2012


Prozentuelle Veränderung gegenüber demselben Quartal des Vorjahres

Prestiti bancari in Alto Adige e in Italia per trimestre - 2010-2012

Variazione percentuale rispetto allo stesso trimestre dell'anno precedente



Quelle: Banca d'Italia, Ausarbeitung des ASTAT
 Fonte: Banca d'Italia, elaborazione ASTAT

© astat 2013 - sr 

Die Analyse der Darlehen nach Art der ansässigen Kunden zeigt, dass der Anteil der *Unternehmen* (71,6%) gegenüber jenem der *privaten Haushalte* (21,7%) bzw. der *öffentlichen Verwaltungen* (4,2%) überwiegt. Der Rückgang der Bankdarlehen in Südtirol betrifft vor allem die *öffentlichen Verwaltungen* (-1,9%) und die *Unternehmen* (-1,4%). Die Darlehen an *private Haushalte* steigen hingegen leicht an (+1,3%).

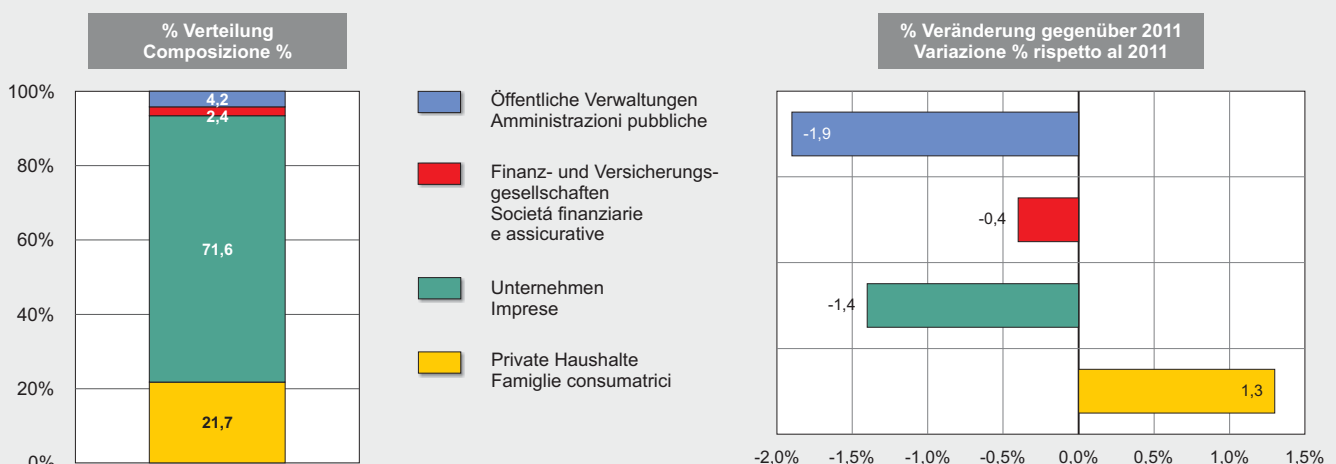
Da una analisi della composizione dei prestiti per tipologia di clientela residente, emerge la prevalenza della quota delle *imprese* (71,6%) rispetto a quella destinata alle *famiglie consumatrici* (21,7%) e alle *amministrazioni pubbliche* (4,2%). La flessione dei prestiti bancari in provincia interessa principalmente le *amministrazioni pubbliche* (-1,9%) e le *imprese* (-1,4%), mentre i prestiti alle *famiglie consumatrici* aumentano lievemente (+1,3%).

Bankdarlehen nach Art der Kunden - 2012


Stand am 31.12.

Prestiti bancari per tipologia di clientela - 2012

Situazione al 31.12.



Quelle: Banca d'Italia, Ausarbeitung des ASTAT
 Fonte: Banca d'Italia, elaborazione ASTAT

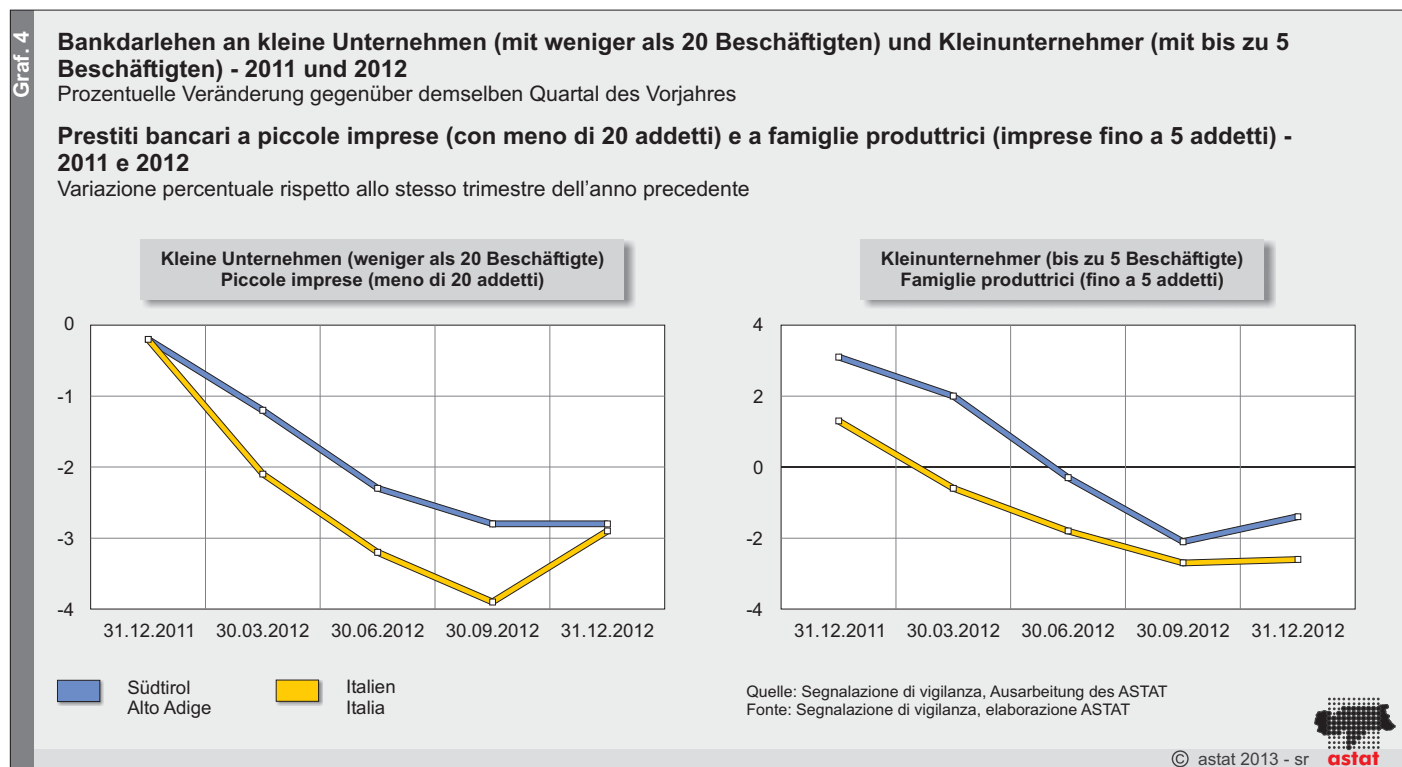
© astat 2013 - sr 

Von den Unternehmen sind die *kleinen Unternehmen* (-2,8% in den Betrieben mit weniger als 20 Beschäftigten) und die *Kleinunternehmer* (-1,4% bei den Be-

Nell'ambito delle imprese, la diminuzione interessa in modo più accentuato le *piccole imprese* (-2,8% per le imprese con meno di 20 addetti) e tra queste soprat-

trieben mit bis zu 5 Beschäftigten) von den Rückgängen am stärksten betroffen, wenngleich die entsprechenden Werte dennoch deutlich besser sind als auf gesamtstaatlicher Ebene (-2,9% bzw. -2,6%).

tutto le *famiglie produttrici* (-1,4% per le imprese fino a 5 addetti), con valori comunque nettamente migliori rispetto a quelli nazionali (-2,9% e -2,6%).



Tab. 2

Darlehen von Seiten der Banken und Finanzierungsgesellschaften an die Unternehmen nach Wirtschaftsbranche - 2012
 Stand am 31.12.

Prestiti di banche e società finanziarie alle imprese per branca di attività economica - 2012

Situazione al 31.12.

BESCHREIBUNG	Ausleihungen Impieghi		DESCRIZIONE
	Millionen Euro	% Veränd. ge- genüber 2011	
	Milioni euro	Var. % ri- spetto al 2011	
Landwirtschaft, Forstwirtschaft und Fischerei	1.152	1,8	Agricoltura, silvicoltura e pesca
Bergbau und Gewinnung von Steinen und Erden	39	..	estrazioni di minerali da cave e miniere
Verarbeitendes Gewerbe	2.699	-5,0	Attività manifatturiere
davon: <i>Lebensmittel, Getränke und Tabakwaren</i>	465	2,1	di cui: <i>industrie alimentari, delle bevande e del tabacco</i>
davon: <i>Textilwaren, Bekleidung und Lederwaren</i>	107	-17,7	di cui: <i>industrie tessili, abbigliamento e articoli in pelle</i>
davon: <i>Holz- und Möbelindustrie</i>	383	-2,2	di cui: <i>industria del legno e dell'arredamento</i>
davon: <i>Metallindustrie</i>	1.082	-8,4	di cui: <i>metallurgia</i>
Energie-, Gas- und Wasserversorgung, Kanalisation, Abfallentsorgung	1.615	6,1	Fornitura di energia elettrica, gas, acqua, reti fognarie, attività gestionali di rifiuti e risanamento
Baugewerbe	2.649	-3,1	Costruzioni
Groß- und Einzelhandel, Reparatur von Kraftfahrzeugen	2.574	3,2	Commercio all'ingrosso e al dettaglio, riparazione di autoveicoli
Verkehr und Lagerei	722	0,4	Trasporto e magazzinaggio
Beherbergung und Gastronomie	2.731	-1,3	Attività dei servizi di alloggio e di ristorazione
Information und Kommunikation	105	8,9	Servizi d'informazione e comunicazione
Grundstücks- und Wohnungswesen	1.711	1,7	Attività immobiliari
Erbringung von freiberuflichen, wissenschaftlichen und technischen Dienstleistungen sowie von sonstigen wirtschaftlichen Dienstleistungen	380	1,2	Attività professionali, scientifiche e tecniche, attività amministrative e servizi di supporto
Vermietung beweglicher Sachen und Erbringung von Dienstleistungen für Unternehmen	597	7,4	Noleggio, agenzie di viaggio, servizi di supporto alle imprese
Sonstige gewerbliche Dienstleistungen	385	-9,8	Altre attività terziarie
Sonstige Tätigkeiten	30	38,2	Attività residuali
Insgesamt	17.389	-0,1	Totale

Quelle: Banca d'Italia, Auswertung des ASTAT

Fonte: Banca d'Italia, elaborazione ASTAT

Die Aufteilung der Bankfinanzierungen nach Produktionsbranche zeigt Ende 2012 eine negative Entwicklung des *verarbeitenden Gewerbes* (-5,0%) und eine Erholung aller Branchen des Dienstleistungssektors, mit Ausnahme von *Gastgewerbe/Beherbergung und Gastronomie* (-1,3%) und der *sonstigen Dienstleistungen* (-9,8%). Im *verarbeitenden Gewerbe* betrifft der Rückgang der Bankdarlehen die *metallverarbeitende Industrie* (-8,4%), die *Holz- und Möbelindustrie* (-2,2%) und die *Textilindustrie* (-17,7%). Die Darlehen an die *Lebensmittelindustrie* steigen hingegen an (+2,1%).

La ripartizione dei finanziamenti bancari in base alla branca produttiva indica a fine 2012 un andamento negativo dell'*industria manifatturiera* (-5,0%) e una ripresa di tutte le branche del settore terziario, ad eccezione delle *attività dei servizi di alloggio e di ristorazione* (-1,3%) e delle *altre attività terziarie* (-9,8%). Nel settore dell'*industria manifatturiera*, il calo dei prestiti bancari si registra nelle *industrie metallurgiche* (-8,4%), del *legno e arredamento* (-2,2%) e *tessile* (-17,7%), mentre crescono i prestiti all'*industria alimentare* (+2,1%).

Hauptsächlich Kleinunternehmer (mit bis zu 5 Beschäftigten) in Schwierigkeiten

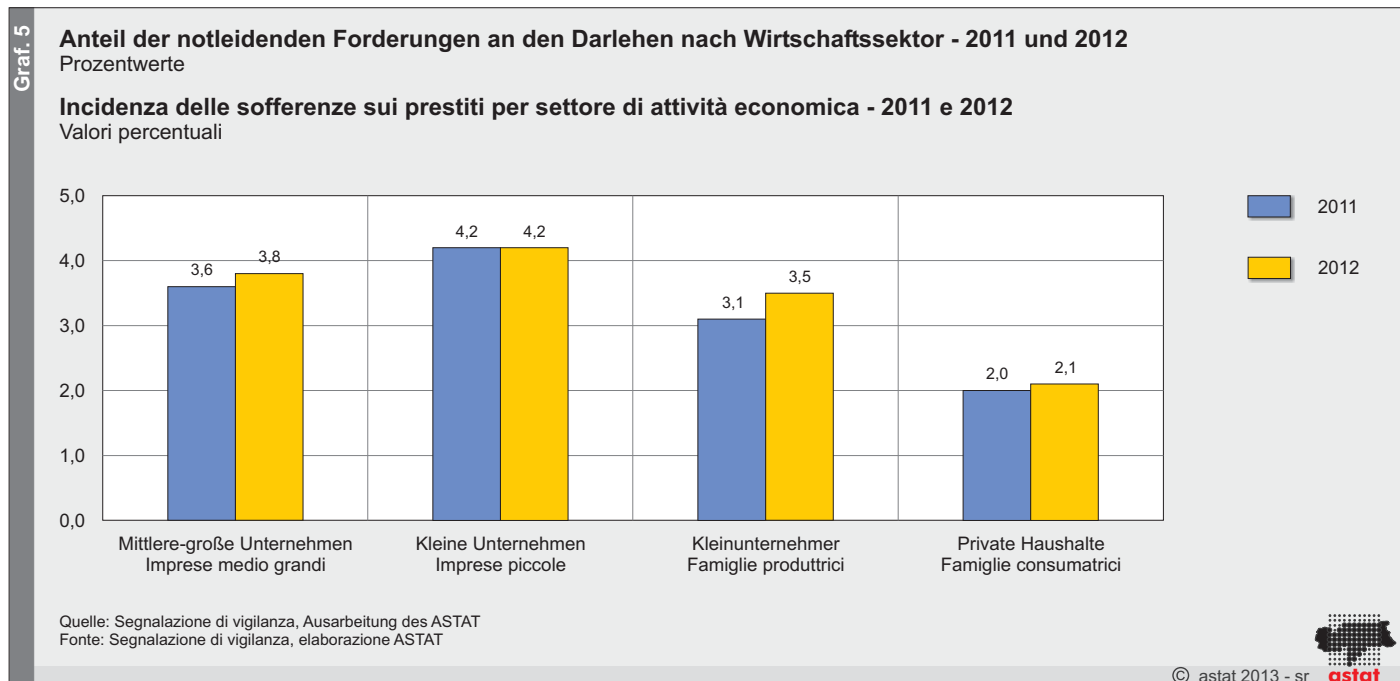
Die Verschlechterung der Kreditqualität in Südtirol, gemessen als Zunahme der notleidenden Forderungen bzw. wertgeminderten Kredite, hält weiterhin in allen Wirtschaftssektoren an, während der Anteil der wertgeminderten Kredite an private Haushalte konstant bleibt.

Die Problematik trifft insbesondere die Kleinunternehmen (mit bis zu 5 Beschäftigten), da diese nicht so leicht Zugang zum Finanzmarkt haben.

In difficoltà soprattutto le imprese di minore dimensione (con meno di 5 addetti)

Il peggioramento della qualità del credito, misurata come aumento delle sofferenze, ossia dei crediti deteriorati, continua a perdurare in tutti i settori di attività economica, mentre rimane costante il tasso di deterioramento del credito alle famiglie.

Le difficoltà colpiscono soprattutto le aziende di minore dimensione (con meno di 5 addetti), che hanno meno opportunità di accedere al mercato dei capitali.



Zunahme der notleidenden und schwer einbringliche Kredite im Baugewerbe

Im Dezember 2012 verzeichnet man gegenüber dem Vorjahr Anstiege der notleidenden Forderungen (von 3,6% auf 3,7%) und im Verhältnis zu den Gesamt-

Nelle attività di costruzione aumentano le nuove sofferenze e i crediti deteriorati

A dicembre 2012 rispetto all'anno precedente aumentano le sofferenze (da 3,6% a 3,7%) e l'ammontare dei prestiti incagliati, ristrutturati e scaduti sui crediti

krediten stiegen auch die verlorenen, umstrukturierten und in Verzug geratenen Darlehen (von 5,0% auf 6,4%). Der Anteil der neuen Forderungen an den Gesamtkrediten sinkt leicht gegenüber dem Vorjahr (von 0,9% auf 0,7%). Die Wertminderung der Kredite wirkt sich bei den Bauunternehmen besonders stark aus. Hier steigen die neuen notleidenden Kredite (von 1,2% auf 1,3%), der Anteil der notleidenden Forderungen an den Gesamtkrediten von 10,8% auf 11,2% und jener verlorenen, umstrukturierten und in Verzug geratenen Darlehen von 7,8% auf 11,3%.

totali (da 5,0% a 6,4%). Rispetto all'anno precedente, diminuiscono lievemente le nuove sofferenze sul totale dei crediti: dallo 0,9% allo 0,7%. Tra i principali settori, il deterioramento della qualità dei prestiti è stato maggiormente accentuato per le imprese delle costruzioni, per le quali le nuove sofferenze sui crediti totali passano dall'1,2% all'1,3%, le sofferenze sui crediti totali passano da 10,8% a 11,2% e i prestiti incagliati, ristrutturati e scaduti dal 7,8% all'11,3%.

Tab. 3

Neue notleidende und schwer einbringliche Kredite nach Kundensektor - 2011 und 2012

Stand am 31.12.; Prozentwerte

Nuove sofferenze e crediti deteriorati per settore di clientela - 2011 e 2012

Situazione al 31.12.; valori percentuali

BESCHREIBUNG	Neue notleidende Forderungen Nuove sofferenze		Notleidende Forderungen an den Gesamtkrediten Sofferenze sui crediti totali		Verlorene, umstrukturierte und in Verzug geratene Darlehen Prestiti incagliati, ristrutturati e scaduti		DESCRIZIONE
	2011	2012	2011	2012	2011	2012	
	Unternehmen	1,0	0,8	4,0	4,2	5,3	
davon verarbeitendes Gewerbe	0,7	0,8	2,9	3,0	3,0	3,8	di cui attività manifatturiere
davon Bauwesen	1,2	1,3	10,8	11,2	7,8	11,3	di cui costruzioni
davon Dienstleistungen	1,0	0,8	3,1	3,4	6,3	6,3	di cui servizi
Private Haushalte	0,7	0,5	2,8	2,8	2,6	2,7	Famiglie consumatrici
Insgesamt	0,9	0,7	3,6	3,7	5,0	6,4	Totale

Quelle: Banca d'Italia, Auswertung des ASTAT

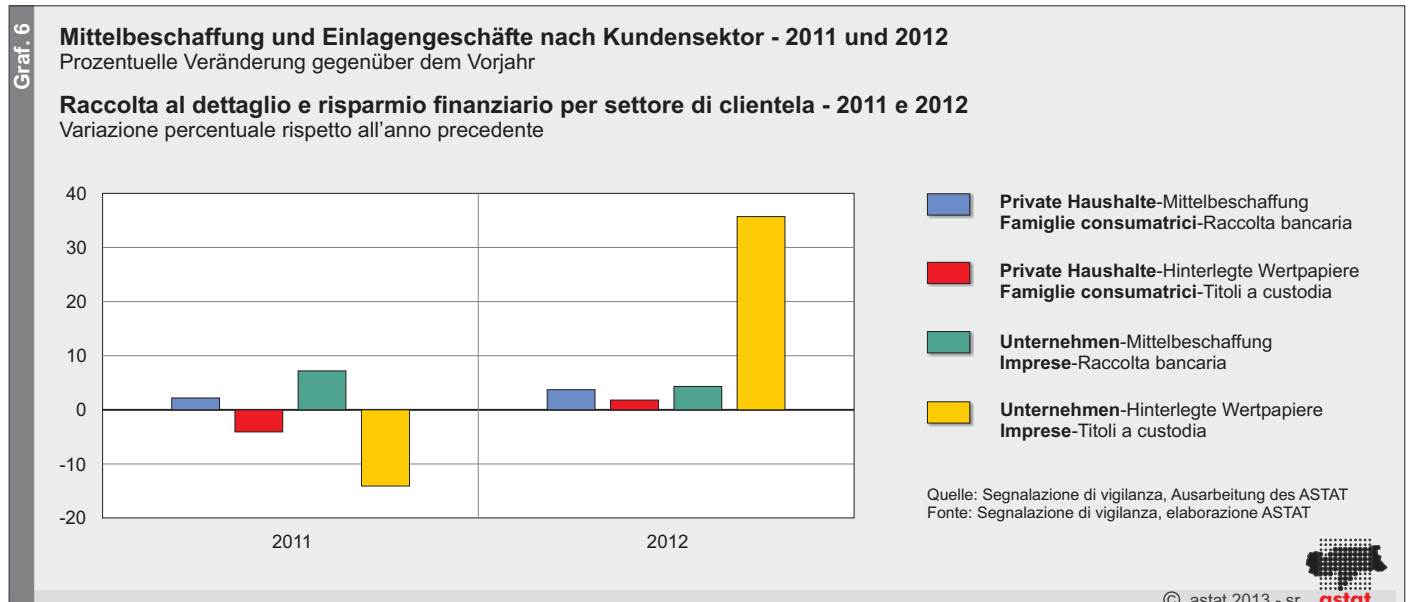
Fonte: Banca d'Italia, elaborazione ASTAT

Mittelbeschaffung der Banken im Aufschwung, Spareinlagen bevorzugt

In ripresa la raccolta bancaria con preferenza per i depositi a risparmio

Die Mittelbeschaffung und Einlagengeschäft der ansässigen *Unternehmen* und *privaten Haushalte* erreichen im Dezember 2012 einen Wert von 17.385 Millionen Euro an Mittelbeschaffung (+3,8%) und von

La raccolta al dettaglio e il risparmio finanziario delle *imprese* e *famiglie consumatrici* residenti raggiunge a dicembre 2012 un valore pari a 17.385 milioni di euro di raccolta bancaria (+3,8% rispetto al 2011) e a 4.412

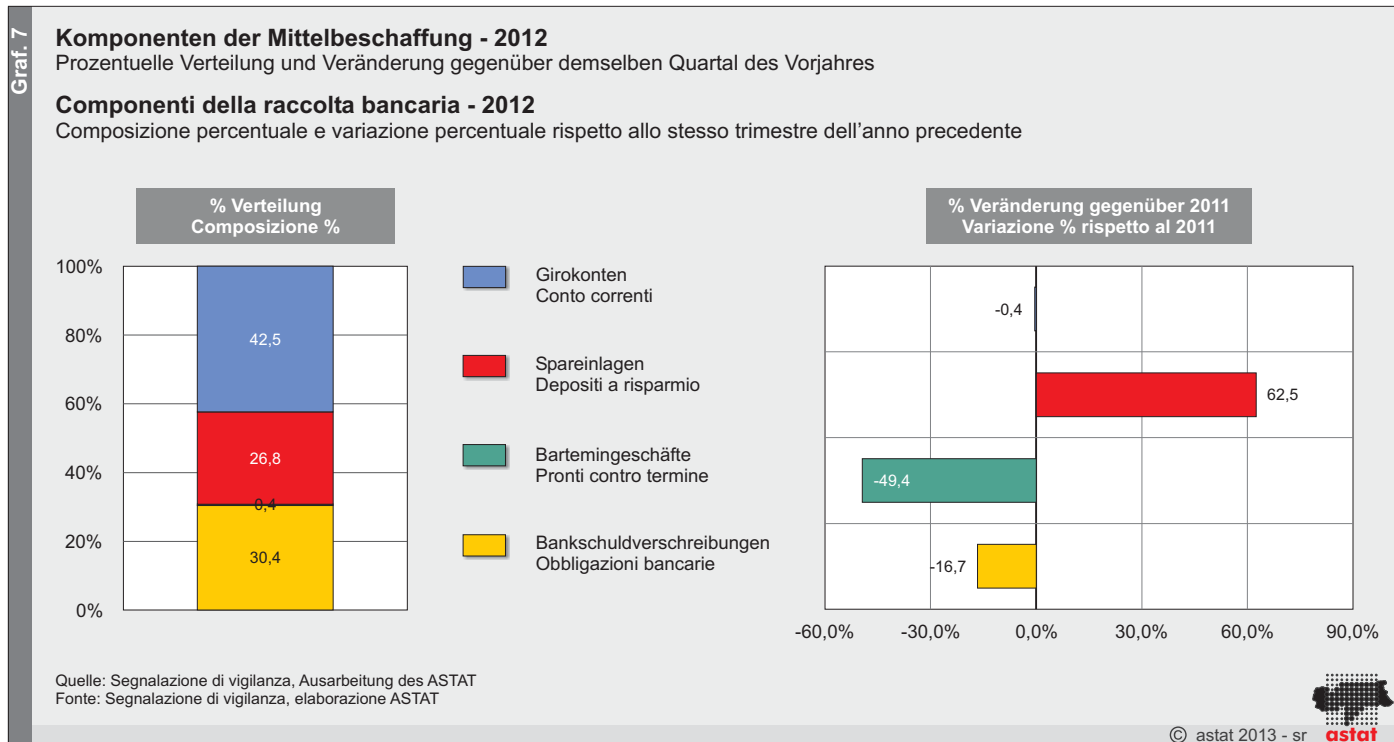


4.412 Millionen Euro an verwalteten Wertpapieren (+4,7% gegenüber 2011).

Untersucht man die Zusammensetzung der Mittelbeschaffung (Einlagen und Schuldverschreibungen), so zeigt sich einerseits ein Anstieg der *Spareinlagen* (+62,5%), andererseits ein Rückgang der *Schuldverschreibungen* (-16,7%). Dies unterstreicht die Vorliebe für Liquidität statt Investitionen in Zeiten wirtschaftlicher Unsicherheit. Die *Pensionsgeschäfte* sind weiterhin rückläufig (-49,4% gegenüber dem Vorjahr), wenngleich der Anteil an der gesamten Mittelbeschaffung mit 0,4% minimal ist. Die Werte bezüglich der Kontokorrente bleiben fast stabil.

milioni di euro di titoli a custodia (+4,7% rispetto al 2011).

Analizzando la composizione della raccolta bancaria (depositi e obbligazioni bancarie), si registra un aumento dei *depositi a risparmio* (+62,5%) contro una diminuzione delle *obbligazioni bancarie* (-16,7%), a conferma della preferenza, a fronte dell'incertezza economica, per la liquidità piuttosto che per l'investimento. I *pronti contro termini* continuano a diminuire (-49,4% rispetto all'anno precedente), tuttavia l'incidenza dell'aggregato sulla raccolta bancaria è poco significativa (0,4%). Pressochè stabili i valori riguardanti i conti correnti.



Hinweise für die Redaktion: Für weitere Informationen wenden Sie sich bitte an: Francesco Gosetti, Tel. 0471 41 84 56.

Nachdruck, Verwendung von Tabellen und Grafiken, fotomechanische Wiedergabe - auch auszugsweise - nur unter Angabe der Quelle (Herausgeber und Titel) gestattet.

Indicazioni per la redazione: Per ulteriori informazioni si prega di rivolgersi a: Francesco Gosetti, tel. 0471 41 84 56.

Riproduzione parziale o totale del contenuto, diffusione e utilizzazione dei dati, delle informazioni, delle tavole e dei grafici autorizzata soltanto con la citazione della fonte (titolo ed edizione).