



**Landesinstitut für Statistik**  
 Kanonikus-Michael-Gamper-Str. 1 • 39100 Bozen  
 Tel. 0471 41 84 04-05 • Fax 0471 41 84 19  
 www.provinz.bz.it/astat • astat@provinz.bz.it



**Istituto provinciale di statistica**  
 Via Canonico Michael Gamper 1 • 39100 Bolzano  
 Tel. 0471 41 84 04-05 • Fax 0471 41 84 19

www.provincia.bz.it/astat • astat@provincia.bz.it  
 Riproduzione parziale o totale autorizzata con la citazione della fonte (titolo ed edizione)  
 Pubblicazione quindicinale iscritta al Tribunale di Bolzano al n. 10 del 06.04.89  
 Direttrice responsabile: Johanna Plasinger

# astatinfo

Nr. **65**  
 08/2013

## Bevölkerungs- entwicklung

### 1. Quartal 2013

Am 31.03.2013 zählt Südtirols Wohnbevölkerung 511.722 Personen. Das entspricht einem Zuwachs von 2.096 Einheiten im Dreimonatszeitraum. Im Bezugszeitraum, in dem jedoch auch die Korrekturen infolge der Volkszählung in die Wanderungsbilanz einfließen, wurden 5.646 Menschen in einer Südtiroler Gemeinde meldeamtlich eingetragen, während 3.724 gestrichen wurden. Der Wanderungszuwachs beträgt 1.922 Personen. Davon werden lediglich 13,9% von den Bevölkerungsfüssen vom und ins

## Andamento demografico

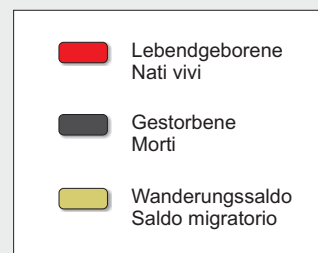
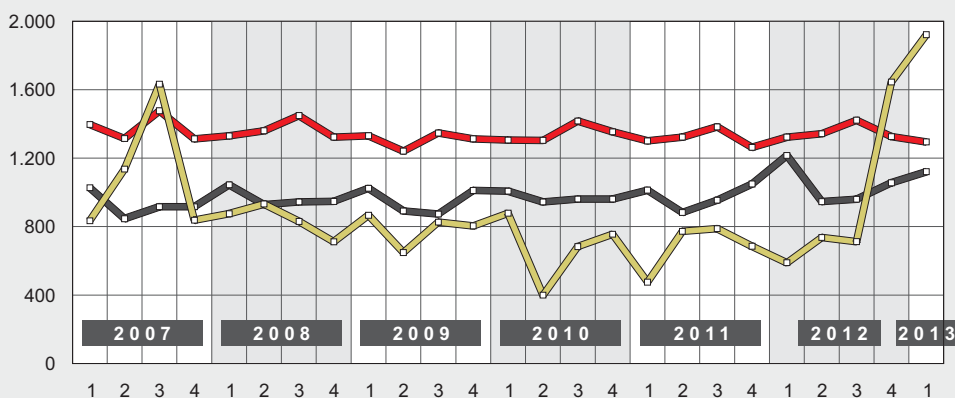
### 1° trimestre 2013

Al 31.03.2013 risiedono in provincia di Bolzano 511.722 persone, 2.096 in più rispetto al trimestre precedente. Nel periodo di rilevazione - durante il quale anche le rettifiche postcensuarie hanno influito sul bilancio migratorio - 5.646 persone hanno fissato la propria residenza in un comune della provincia di Bolzano, mentre 3.724 sono state cancellate. Il saldo migratorio positivo ammonta a 1.922 persone, di cui solo il 13,9% ha riguardato i flussi migratori da e verso l'estero, mentre più dell'85% è da ricondursi alla mi-

Graf. 1

### Bevölkerungsentwicklung nach Quartal - 1. Quartal 2007-1. Quartal 2013

### Movimento della popolazione per trimestre - 1° trimestre 2007-1° trimestre 2013



Ausland bestimmt, während mehr als 85% auf die Binnenwanderungen und die Melderegisterrevision zurückzuführen sind.

In den Melderegistern wurden 1.295 Geburten verzeichnet; das sind 2,1% weniger als im Vergleichszeitraum des Vorjahres. Zudem hat die Zahl der Gestorbenen (1.121) um 7,8% abgenommen. Die Geburtenrate beläuft sich auf 10,3 Lebendgeborene je 1.000 Einwohner, die Sterberate auf 8,9‰.

Auch wenn im Winter seit jeher weniger Paare heiraten, nimmt die Zahl der Eheschließungen tendenziell ab: Von Jänner bis März 2013 gaben sich 178 Paare das Ja-Wort; das sind 20,9% weniger als im 1. Quartal 2012. Die Eheschließungsrate liegt bei 1,4 Hochzeiten je 1.000 Einwohner.

grazione interna ed alla revisione dell'anagrafe.

Nei registri anagrafici sono stati registrati 1.295 nascite, il 2,1% in meno rispetto allo stesso periodo dell'anno precedente. Inoltre il numero dei decessi (1.121) è diminuito del 7,8%. Il tasso di natalità si è attestato su 10,3 nati vivi ogni 1.000 abitanti, il tasso di mortalità su 8,9‰.

Anche se da sempre in inverno si sposano meno coppie, il numero dei matrimoni cala tendenzialmente: nel periodo gennaio-marzo 2013 si sono sposate 178 coppie, il 20,9% in meno rispetto al 1° trimestre 2012. Il tasso di nuzialità è pari a 1,4 matrimoni per 1.000 abitanti.

**Hinweis für die Redaktion:** Für weitere Informationen wenden Sie sich bitte an: Frau Patrizia Weiss (Tel. 0471 41 84 36) oder lesen Sie im Internet unter <http://www.provinz.bz.it/astat/download/Bevpop1-2013.pdf> nach.

Nachdruck, Verwendung von Tabellen und Grafiken, fotomechanische Wiedergabe - auch auszugsweise - nur unter Angabe der Quelle (Herausgeber und Titel) gestattet.

**Indicazioni per la redazione:** Per ulteriori informazioni, si prega di rivolgersi alla sig.ra Patrizia Weiss (tel. 0471 41 84 36) o di consultare il sito internet all'indirizzo <http://www.provinz.bz.it/astat/download/Bevpop1-2013.pdf>.

Riproduzione parziale o totale del contenuto, diffusione e utilizzazione dei dati, delle informazioni, delle tavole e dei grafici autorizzata soltanto con la citazione della fonte (titolo ed edizione).