

**Landesinstitut für Statistik**Kanonikus-Michael-Gamper-Str. 1 • 39100 Bozen  
Tel. 0471 41 84 04-05 • Fax 0471 41 84 19

www.provinz.bz.it/astat • astat@provinz.bz.it

Auszugsweiser oder vollständiger Nachdruck mit Quellenangabe (Herausgeber und Titel) gestattet  
Halbmonatliche Druckschrift, eingetragen mit Nr. 10 vom 06.04.89 beim Landesgericht Bozen  
Verantwortliche Direktorin: Johanna Plasinger**Istituto provinciale di statistica**Via Canonico Michael Gamper 1 • 39100 Bolzano  
Tel. 0471 41 84 04-05 • Fax 0471 41 84 19

www.provincia.bz.it/astat • astat@provincia.bz.it

Riproduzione parziale o totale autorizzata con la citazione della fonte (titolo ed edizione)  
Pubblicazione quindicinale iscritta al Tribunale di Bolzano al n. 10 del 06.04.89  
Direttrice responsabile: Johanna Plasinger

# astat info

Nr. **42**

06/2013

## Bevölkerungs- entwicklung

### 4. Quartal 2012

Am 31.12.2012 zählt Südtirols Wohnbevölkerung 509.636 Personen. Das entspricht einem Zuwachs von 1.925 Einheiten im Dreimonatszeitraum. Zwischen Oktober und Dezember verzeichnen Südtirols Melderegister 5.666 Eintragungen und 4.011 Streichungen. 86,0% des Bevölkerungsanstiegs sind auf den Wanderungssaldo, der im 4. Quartal 2012 1.655 Einheiten beträgt, zurückzuführen.

Der sprunghafte Anstieg des Wanderungsüberschusses lässt sich auf die Revisionstätigkeit infolge der Volkszählung 2011 zurückführen.

## Andamento demografico

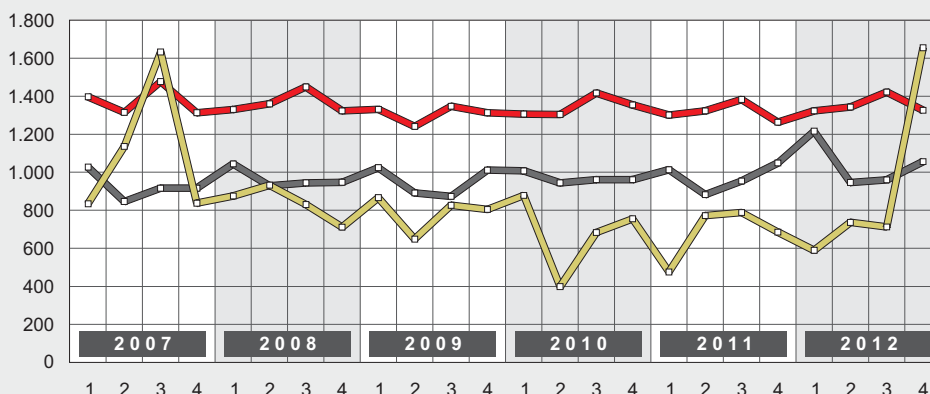
### 4° trimestre 2012

Al 31.12.2012 risiedono in provincia di Bolzano 509.636 persone, 1.925 in più rispetto al trimestre precedente. Tra ottobre e dicembre nei registri anagrafici della provincia di Bolzano si sono effettuate 5.666 iscrizioni e 4.011 cancellazioni. Il saldo migratorio, con 1.655 unità, incide ora per l'86,0% sull'aumento della popolazione.

L'impennata del saldo migratorio è da attribuirsi all'attività di revisione dei registri anagrafici in seguito al censimento della popolazione 2011.

**Graf. 1** Bevölkerungsentwicklung nach Quartal - 1. Quartal 2007-4. Quartal 2012

Movimento della popolazione per trimestre - 1° trimestre 2007-4° trimestre 2012



- Lebendgeborene  
Nati vivi
- Gestorbene  
Morti
- Wanderungssaldo  
Saldo migratorio

Der Geburtenüberschuss von 270 Einheiten, der sich aus der Differenz der Lebendgeborenen (1.326) und Verstorbenen (1.056) ergibt, trägt mit 14,0% zum gesamten Bevölkerungswachstum bei. Die Geburtenrate beläuft sich auf 10,4 Lebendgeborene je 1.000 Einwohner, die Sterberate auf 8,3‰.

Im 4. Quartal 2012 wurden 380 Hochzeiten gefeiert. Dies entspricht einer Eheschließungsrate von 3,0 Hochzeiten je 1.000 Einwohner.

Il numero dei nati vivi (1.326) e quello dei decessi (1.056) ha determinato un saldo naturale positivo di 270 unità, incidendo così per il 14,0% sulla crescita demografica totale. Il tasso di natalità si è attestato su 10,4 nati vivi ogni 1.000 abitanti, il tasso di mortalità su 8,3‰.

Nel periodo di riferimento si sono sposate 380 coppie. Ciò corrisponde ad un tasso di nuzialità pari a 3,0 matrimoni per 1.000 abitanti.

**Hinweis für die Redaktion:** Für weitere Informationen wenden Sie sich bitte an:  
Frau Patrizia Weiss (Tel. 0471 41 84 36)  
oder lesen Sie im Internet unter

[http://www.provinz.bz.it/astat/download/Bevpop4\\_2012.pdf](http://www.provinz.bz.it/astat/download/Bevpop4_2012.pdf)  
nach.

Nachdruck, Verwendung von Tabellen und Grafiken, fotomechanische Wiedergabe - auch auszugsweise - nur unter Angabe der Quelle (Herausgeber und Titel) gestattet.

**Indicazioni per la redazione:** Per ulteriori informazioni, si prega di rivolgersi alla sig.ra Patrizia Weiss (tel. 0471 41 84 36) o di consultare il sito internet all'indirizzo

[http://www.provincia.bz.it/astat/download/Bevpop4\\_2012.pdf](http://www.provincia.bz.it/astat/download/Bevpop4_2012.pdf)

Riproduzione parziale o totale del contenuto, diffusione e utilizzazione dei dati, delle informazioni, delle tavole e dei grafici autorizzata soltanto con la citazione della fonte (titolo ed edizione).