

**Abteilung 8 - Landesinstitut für Statistik**

Kanonikus-Michael-Gamper-Str. 1 • 39100 Bozen
Tel. 0471 41 84 04-05 • Fax 0471 41 84 19

www.provinz.bz.it/astat • astat@provinz.bz.it

Auszugsweiser oder vollständiger Nachdruck mit Quellenangabe (Herausgeber und Titel) gestattet
Halbmonatliche Druckschrift, eingetragen mit Nr. 10 vom 06.04.89 beim Landesgericht Bozen
Verantwortlicher Direktor: Alfred Aberer

**Ripartizione 8 - Istituto provinciale di statistica**

Via Canonico Michael Gamper 1 • 39100 Bolzano
Tel. 0471 41 84 04-05 • Fax 0471 41 84 19

www.provincia.bz.it/astat • astat@provincia.bz.it

Riproduzione parziale o totale autorizzata con la citazione della fonte (titolo ed edizione)
Pubblicazione quindicinale iscritta al Tribunale di Bolzano al n. 10 del 06.04.89
Direttore responsabile: Alfred Aberer

astatinfo

Nr. **08**
01/2013

Bevölkerungs- entwicklung

3. Quartal 2012 - vorläufige Ergebnisse

Am 30.09.2012 zählt Südtirols Wohnbevölkerung 514.753 Personen. Das entspricht einem Zuwachs von 1.174 Einheiten im Dreimonatszeitraum. Diese fiel geringer aus als in der selben Zeitspanne des Vorjahres. Zwischen Juli und September verzeichnen Südtirols Melderegister 4.265 Eintragungen und 3.553 Streichungen. 60,6% des Bevölkerungsanstiegs sind auf den Wanderungssaldo, der im 3. Quartal 2012 712 Einheiten beträgt, zurückzuführen.

Andamento demografico

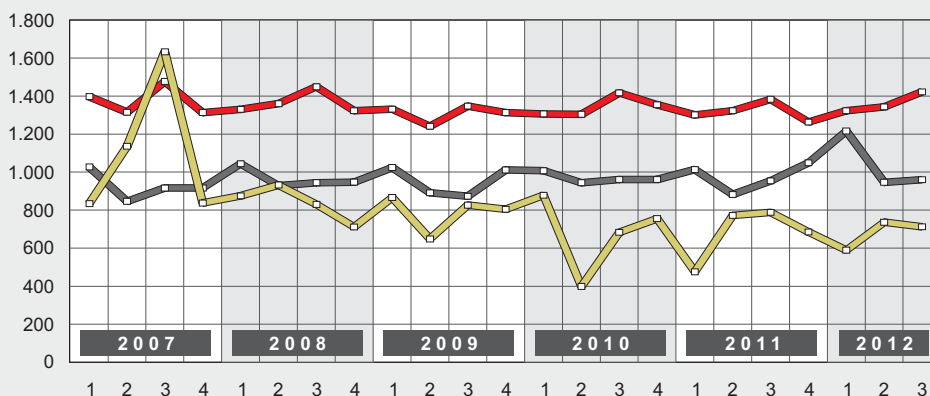
3° trimestre 2012 - dati provvisori

Al 30.09.2012 risiedono in provincia di Bolzano 514.753 persone, 1.174 in più rispetto al trimestre precedente. Tale crescita risulta inferiore rispetto a quella registrata nel 3° trimestre 2011. Tra luglio e settembre nei registri anagrafici della provincia di Bolzano si sono effettuate 4.265 iscrizioni e 3.553 cancellazioni. Il saldo migratorio, con 712 unità, incide ora per il 60,6% sull'aumento della popolazione.

Graf. 1

Bevölkerungsentwicklung nach Quartal - 1. Quartal 2007-3. Quartal 2012

Movimento della popolazione per trimestre - 1° trimestre 2007-3° trimestre 2012



- Lebendgeborene
Nati vivi
- Gestorbene
Morti
- Wanderungssaldo
Saldo migratorio



Der Geburtenüberschuss von 462 Einheiten, der sich aus der Differenz der Lebendgeborenen (1.422) und Verstorbenen (960) ergibt, trägt mit 39,4% zum gesamten Bevölkerungswachstum bei. Die Geburtenrate beläuft sich auf 11,0 Lebendgeborene je 1.000 Einwohner, die Sterberate auf 7,4‰.

Im 3. Quartal 2012 wurden 742 Hochzeiten gefeiert. Die Eheschließungsrate liegt bei 5,7 Hochzeiten je 1.000 Einwohner.

Die Daten sind bis zur Validierung infolge der 15. Allgemeinen Volks- und Wohnungszählung als vorläufig zu betrachten.

Il numero dei nati vivi (1.422) e quello dei decessi (960) ha determinato un saldo naturale positivo di 462 unità, incidendo così per il 39,4% sulla crescita demografica totale. Il tasso di natalità si è attestato su 11,0 nati vivi ogni 1.000 abitanti, il tasso di mortalità su 7,4‰.

Nel periodo di riferimento si sono sposate 742 coppie. Il tasso di nuzialità è pari a 5,7 matrimoni per 1.000 abitanti.

I dati sono da considerarsi provvisori fino alla convalida a seguito del 15° censimento generale della popolazione e delle abitazioni.

Hinweis für die Redaktion: Für weitere Informationen wenden Sie sich bitte an: Frau Patrizia Weiss (Tel. 0471 41 84 36) oder lesen Sie im Internet unter <http://www.provincia.bz.it/astat/download/Bevpop3-2012.pdf> nach.

Nachdruck, Verwendung von Tabellen und Grafiken, fotomechanische Wiedergabe - auch auszugsweise - nur unter Angabe der Quelle (Herausgeber und Titel) gestattet.

Indicazioni per la redazione: Per ulteriori informazioni, si prega di rivolgersi alla sig.ra Patrizia Weiss (tel. 0471 41 84 36) o di consultare il sito internet all'indirizzo <http://www.provincia.bz.it/astat/download/Bevpop3-2012.pdf>.

Riproduzione parziale o totale del contenuto, diffusione e utilizzazione dei dati, delle informazioni, delle tavole e dei grafici autorizzata soltanto con la citazione della fonte (titolo ed edizione).