



astatinfo

Nr. **76****12/2012**

Klein- und Mittelbetriebe

2009

Piccole e medie imprese

2009

Wichtigste Kennzahlen der Südtiroler Klein- und Mittelbetriebe

Principali indicatori delle piccole e medie imprese altoatesine

	Insgesamt Totale	Pro Betrieb Per impresa	
Betriebe	41.221	-	Imprese
Beschäftigte	132.514	3,2	Addetti
Umsatz	16,5 Mrd. Euro	401.324 Euro	Fatturato
Wertschöpfung	5,2 Mrd. Euro	127.324 Euro	Valore aggiunto
Angekauftes Anlagevermögen	1,3 Mrd. Euro	31.048 Euro	Acquisizione di immobilizzazioni
Personalausgaben (a)	2,5 Mrd. Euro	31.566 Euro	Spese per il personale (a)

(a) je unselbstständig Beschäftigten
per addetto dipendente

Quelle: ASTAT, ISTAT

Fonte: ASTAT, ISTAT

Klein- und Mittelbetriebe (KMU) spielen eine wichtige Rolle im Wirtschaftsgefüge. Zur Kategorie der KMU werden jene Unternehmen gezählt, welche bis zu 99 Beschäftigte in den Bereichen Produzierendes Gewerbe und Dienstleistungen haben. In diese Kategorie fallen neun von zehn Unternehmen. Dementsprechend wichtig sind diese Unternehmen für die Beschäftigung in Südtirol und gelten als tragende Säulen der Wirtschaft, denn es arbeiten hier 72,3% aller Beschäftigten in der Privatwirtschaft⁽¹⁾.

Le piccole e medie imprese (PMI) giocano un ruolo importante nell'economia altoatesina. Le PMI sono costituite da imprese aventi fino a 99 addetti e operanti nell'ambito dell'industria e dei servizi. In totale, nove imprese su dieci sono ascrivibili a tale categoria. Di conseguenza esse sono estremamente importanti per l'occupazione in Alto Adige e sono considerate una colonna portante dell'economia. Le PMI danno lavoro al 72,3% di tutti gli addetti nel settore privato⁽¹⁾.

(1) Quelle: ISTAT (ASIA, Statistisches Archiv der aktiven Unternehmen); Ausarbeitung des ASTAT
Fonte: Istat (ASIA, Archivio statistico delle imprese attive); elaborazione ASTAT

Im Jahr 2009 gibt es in Südtirol 41.221 Klein- und Mittelbetriebe, welche 132.514 Personen beschäftigen. Das ergibt eine durchschnittliche Beschäftigtenanzahl von 3,2 Personen je Betrieb.

Die Betriebe erwirtschaften im Jahr 2009 einen Umsatz von über 16,5 Mrd. Euro, wovon eine Wertschöpfung⁽²⁾ von 5,2 Mrd. Euro verbleibt. Dieser Anteil entspricht 31,7% des Umsatzes. Die Wertschöpfung der Klein- und Mittelunternehmen beträgt 30,4% des Südtiroler BIP⁽³⁾. Je Betrieb errechnet sich ein durchschnittlicher Umsatz von 401.324 Euro und eine durchschnittliche Wertschöpfung von 127.324 Euro.

Im Jahr 2009 wurden 1,3 Mrd. Euro an Investitionen⁽⁴⁾ getätigt, im Durchschnitt je Betrieb etwa 31 Tausend Euro. Die Personalausgaben betragen rund 2,5 Mrd. Euro, je unselbstständig Beschäftigten über 31,5 Tausend Euro.

Im Sektor *Gastgewerbe/Beherbergung und Gastronomie* sind am meisten Betriebe und Beschäftigte tätig

Von den 41.221 **Betrieben** werden 21,4% dem Produzierenden Gewerbe zugerechnet und 78,6% dem Dienstleistungssektor.

Im Produzierenden Gewerbe ist die größte Anzahl der Betriebe im *Baugewerbe* (13,9%) angesiedelt. Im Dienstleistungssektor findet sich die größte Anzahl an Betrieben im Bereich *Handel; Reparatur von Kraftwagen und Krafträdern* (20,5%), gefolgt von *Gastgewerbe/Beherbergung und Gastronomie* (20,4%) und der *Erbringung von freiberuflichen, wissenschaftlichen und technischen Dienstleistungen* (13,4%).

Von den **Beschäftigten** entfallen 26,2% auf das Produzierende Gewerbe und 73,8% auf den Dienstleistungssektor. Im Vergleich zum Vorjahr bedeutet dies eine leichte Verschiebung der Beschäftigtenanzahl vom Produktions- zum Dienstleistungssektor (2008: 27,7% bzw. 72,3%).

In den Wirtschaftszweigen des Produzierenden Gewerbes mit den meisten Betrieben sind auch am meisten Beschäftigte tätig: Im *Baugewerbe* sind es 14,3%, im *Verarbeitenden Gewerbe* 10,8%. Im Dienstleistungsbereich verhält es sich ähnlich: Etwa ein Viertel (25,3%) der Beschäftigten arbeitet im Bereich *Gastgewerbe/Beherbergung und Gastronomie*,

Con riferimento all'anno 2009, in Alto Adige si contano 41.221 piccole e medie imprese, le quali danno occupazione a 132.514 addetti. In media, ogni impresa dispone di 3,2 addetti.

Le imprese hanno registrato un fatturato di 16,5 miliardi di euro nel 2009, dal quale scaturisce un valore aggiunto⁽²⁾ di 5,2 miliardi di euro, pari al 31,7% del fatturato lordo. Il valore aggiunto delle piccole e medie imprese ammonta al 30,4% del PIL⁽³⁾ provinciale. Il fatturato medio per impresa è di 401.324 euro e il valore aggiunto medio risulta pari a 127.324 euro.

Nell'anno 2009 sono stati effettuati investimenti⁽⁴⁾ per un ammontare di 1,3 miliardi di euro, in media circa 31 mila euro per impresa. Le spese per il personale sono pari a circa 2,5 miliardi di euro, ovvero oltre 31,5 mila euro per addetto dipendente.

Le *Attività dei servizi di alloggio e di ristorazione* prevalgono sia in termini di imprese che di addetti

Il 21,4% delle 41.221 **imprese** è attivo nell'industria e il 78,6% nei servizi.

Per quanto riguarda l'industria, il maggior numero di imprese opera nell'ambito delle *Costruzioni* (13,9%). Nei servizi, invece, la parte più consistente va ricondotta al settore *Commercio all'ingrosso e al dettaglio; riparazione di autoveicoli e motocicli* (20,5%), seguita dall'*Attività dei servizi di alloggio e di ristorazione* (20,4%) e dalle *Attività professionali, scientifiche e tecniche* (13,4%).

Il 26,2% degli addetti è collocato nell'industria, il 73,8% è assorbito dalle attività dei servizi. Rispetto l'anno precedente si è quindi verificato un leggero spostamento del numero di occupati dal settore industria al settore dei servizi (2008: 27,7%; 72,3%).

Le attività industriali con il maggior numero di imprese presentano anche il maggior numero di addetti: nelle *Costruzioni* è occupato il 14,3% degli addetti totali, nelle *Attività manifatturiere* il 10,8%. La situazione si presenta simile anche nei servizi: circa un quarto (25,3%) degli addetti è impiegato nella sezione *Attività dei servizi di alloggio e di ristorazione*, circa il 22,5%

(2) Die Wertschöpfung ist die Differenz zwischen dem Produktionswert der Güter und Dienstleistungen und dem Wert der eingesetzten Vorleistungen (eingesetzte Roh- und Hilfsstoffe und von anderen Produktionsstätten erbrachte Dienstleistungen). Sie entspricht der Summe der Vergütungen der Produktionsfaktoren und der Abschreibung.

Il valore aggiunto è costituito dalla differenza tra il valore della produzione di beni e servizi conseguito dalle singole branche produttive, ed il valore dei beni e servizi intermedi consumati dalle stesse (materie prime e ausiliarie impiegate e servizi forniti da altre unità produttive). Esso corrisponde quindi alla somma delle retribuzioni dei fattori produttivi e degli ammortamenti.

(3) BIP = Bruttoinlandsprodukt zu jeweiligen Preisen (ASTAT, Volkswirtschaftliche Gesamtrechnung Südtirols - 1995-2009)
PIL = prodotto interno lordo a prezzi correnti (ASTAT, Conto economico della provincia di Bolzano - 1995-2009)

(4) Die Investitionen beinhalten den Ankauf von neuem und gebrauchtem materiellem und immateriellem Anlagevermögen (z.B. Gebäude, Maschinen usw.) sowie von Grundstücken. Die Finanzanlagen werden nicht berücksichtigt.
Gli investimenti comprendono gli acquisti di immobilizzazioni materiali ed immateriali nuove e usate (per esempio edifici, macchinari, ecc.) e di terreni. Non sono considerate le immobilizzazioni finanziarie.

Betriebe und Beschäftigte (a) nach Wirtschaftsabschnitt - 2009

Imprese e addetti (a) per sezione di attività economica - 2009

WIRTSCHAFTSABSCHNITT	Betriebe Imprese		Beschäftigte Addetti		SEZIONE DI ATTIVITÀ ECONOMICA
	Anzahl Numero	%	Anzahl Numero	%	
Bergbau und Gewinnung von Steinen und Erden	31	0,1	225	0,2	Estrazione di minerali da cave e miniere
Verarbeitendes Gewerbe	2.790	6,8	14.269	10,8	Attività manifatturiere
Energieversorgung	212	0,5	749	0,6	Fornitura di energia elettrica, gas, vapore e aria condizionata
Wasserversorgung; Abwasser- und Abfallentsorgung und Beseitigung von Umweltverschmutzungen	71	0,2	571	0,4	Fornitura di acqua; reti fognarie, attività di gestione dei rifiuti e risanamento
Baugewerbe	5.715	13,9	18.930	14,3	Costruzioni
Produzierendes Gewerbe	8.819	21,4	34.744	26,2	Industria
Handel; Reparatur von Kraftwagen und Krafträdern	8.448	20,5	29.788	22,5	Commercio all'ingrosso e al dettaglio; riparazione di autoveicoli e motocicli
Verkehr und Lagerung	1.414	3,4	6.074	4,6	Trasporto e magazzinaggio
Gastgewerbe/Beherbergung und Gastronomie	8.425	20,4	33.559	25,3	Attività dei servizi di alloggio e di ristorazione
Information und Kommunikation	852	2,1	2.956	2,2	Servizi di informazione e comunicazione
Erbringung von Finanz- und Versicherungsdienstleistungen	396	1,0	1.021	0,8	Attività finanziarie e assicurative
Grundstücks- und Wohnungswesen	1.996	4,8	3.163	2,4	Attività immobiliari
Erbringung von freiberuflichen, wissenschaftlichen und technischen Dienstleistungen	5.511	13,4	9.413	7,1	Attività professionali, scientifiche e tecniche
Vermietung, Reisebüros, unterstützende Dienstleistungen für Unternehmen	1.188	2,9	3.402	2,6	Noleggio, agenzie di viaggio, servizi di supporto alle imprese
Erziehung und Unterricht	313	0,8	643	0,5	Istruzione
Gesundheits- und Sozialwesen	1.714	4,2	3.329	2,5	Sanità e assistenza sociale
Kunst, Sport, Unterhaltung und Erholung	594	1,4	1.223	0,9	Attività artistiche, sportive, di intrattenimento e divertimento
Erbringung von sonstigen Dienstleistungen	1.551	3,8	3.199	2,4	Altre attività di servizi
Dienstleistungen	32.402	78,6	97.770	73,8	Servizi
Insgesamt	41.221	100,0	132.514	100,0	Totale

(a) Selbstständig und unselbstständig Beschäftigte
Addetti indipendenti e dipendenti

Quelle: ASTAT, ISTAT

Fonte: ASTAT, ISTAT

22,5% sind im *Handel; Reparatur von Kraftwagen und Krafträdern* und 7,1% im Bereich *Erbringung von freiberuflichen, wissenschaftlichen und technischen Dienstleistungen* tätig.

Im Produzierenden Gewerbe wurde ein **Umsatz** von rund 4,6 Mrd. Euro und im Dienstleistungssektor von 11,9 Mrd. Euro erzielt. Das *Baugewerbe* konnte im Vergleich zum Vorjahr nur mehr den halben Umsatz erzielen. Dennoch erreichte es den zweithöchsten Umsatz im Produzierenden Gewerbe nach dem *Verarbeitenden Gewerbe*. Im Dienstleistungssektor konnte der Bereich *Handel; Reparatur von Kraftwagen und Krafträdern* den höchsten Umsatz aufweisen.

Es wurde eine **Wertschöpfung** von 1,5 Mrd. Euro im Produzierenden Gewerbe und von 3,7 Mrd. Euro im Dienstleistungssektor generiert. Den größten Anteil an der Gesamtwertschöpfung in Südtirol erwirtschaften die Bereiche *Handel; Reparatur von Kraftwagen und Krafträdern* und *Gastgewerbe/Beherbergung und Gastronomie*.

Das **angekaufte Anlagevermögen** teilt sich auf in: 371,8 Mio. Euro im Produzierenden Gewerbe und 908,0 Mio. Euro im Dienstleistungssektor. Dabei fällt auf, dass der Bereich *Gastgewerbe/Beherbergung und Gastronomie* im Vergleich zum Vorjahr die Inve-

nel *Commercio all'ingrosso e al dettaglio; riparazione di autoveicoli e motocicli*, così come circa il 7,1% nelle *Attività professionali, scientifiche e tecniche*.

L'industria ha conseguito un **fatturato** di 4,6 miliardi di euro, i servizi di 11,9 miliardi di euro. La sezione *Costruzioni* aveva solo la metà del fatturato raggiunto nell'anno precedente. Tuttavia questa sezione ha raggiunto un secondo fatturato più alto nel settore dell'industria dopo *l'Attività manifatturiere*. Tra i servizi la sezione *Commercio all'ingrosso e al dettaglio; riparazione di autoveicoli e motocicli* ha raggiunto il maggior fatturato.

Il **valore aggiunto** generato dall'industria è stato pari a 1,5 miliardi di euro, mentre i servizi hanno prodotto 3,7 miliardi di euro. Fra questi ultimi la quota più cospicua va attribuita alle branche *Commercio all'ingrosso e al dettaglio; riparazione di autoveicoli e motocicli* ed alle *Attività dei servizi di alloggio e di ristorazione*.

L'**acquisizione di immobilizzazioni** va ricondotta per 371,8 milioni di euro all'industria e per 908,0 milioni di euro ai servizi. Da notare come la sezione *Attività dei servizi di alloggio e di ristorazione* rispetto all'anno precedente abbia raddoppiato gli investimenti, e abbia

stitutionen verdoppelt hat und somit den größten Posten ausmacht.

Bei den **Personalausgaben** entfallen 776,3 Mio. Euro auf das Produzierende Gewerbe und 1.679,7 Mio. Euro auf den Dienstleistungssektor. Dabei führt der Wirtschaftsbereich *Handel; Reparatur von Kraftwagen und Krafträdern* vor dem *Gastgewerbe/Beherbergung und Gastronomie* und vor dem *Baugewerbe*.

Setzt man diese Kennzahlen mit den Beschäftigten in Beziehung, so kann man Folgendes feststellen: Den höchsten Umsatz je Beschäftigten verzeichnet, wie bereits im Vorjahr, die *Energieversorgung* mit 1,2 Millionen Euro. Der höchste prozentuelle Anteil der Wertschöpfung am Umsatz findet sich im Dienstleistungssektor und zwar in der Reihenfolge: *Gesundheits- und Sozialwesen, Vermietung, Reisebüros, unterstützende Dienstleistungen für Unternehmen und Erbringung von freiberuflichen, wissenschaftlichen und technischen Dienstleistungen*. Die meisten Investitionen und die höchsten Personalausgaben (jeweils pro unselbstständig Beschäftigten) entfallen auf die *Energieversorgung*.

Tab. 2

Umsatz, Wertschöpfung, angekauftes Anlagevermögen und Personalausgaben nach Wirtschaftsabschnitt - 2009

Fatturato, valore aggiunto, acquisizione di immobilizzazioni e spese per il personale per sezione di attività economica - 2009

WIRTSCHAFTSABSCHNITT	Umsatz Fatturato	Wertschöpfung Valore aggiunto	Angekauftes Anlagevermögen Acquisizione di immobilizzazioni	Personal- ausgaben (a) Spese per il personale (a)	SEZIONE DI ATTIVITÀ ECONOMICA
Valori in Tausend Euro / Valori totali in migliaia di euro					
Bergbau und Gewinnung von Steinen und Erden	35.038	12.010	2.296	7.511	Estrazione di minerali da cave e miniere
Verarbeitendes Gewerbe	1.885.506	582.122	103.105	356.182	Attività manifatturiere
Energieversorgung	887.734	145.845	194.122	15.806	Fornitura di energia elettrica, gas, vapore e aria condizionata
Wasserversorgung; Abwasser- und Abfallentsorgung und Beseitigung von Umweltverschmutzungen	94.298	31.440	5.627	19.763	Fornitura di acqua; reti fognarie, attività di gestione dei rifiuti e risanamento
Baugewerbe	1.721.622	751.667	66.692	377.057	Costruzioni
Produzierendes Gewerbe	4.624.198	1.523.084	371.842	776.319	Industria
Handel; Reparatur von Kraftwagen und Krafträdern	6.783.437	1.194.657	138.531	609.903	Commercio all'ingrosso e al dettaglio; riparazione di autoveicoli e motocicli
Verkehr und Lagerung	765.163	321.891	87.339	162.678	Trasporto e magazzinaggio
Gastgewerbe/Beherbergung und Gastronomie	1.954.424	1.032.621	369.898	527.840	Attività dei servizi di alloggio e di ristorazione
Information und Kommunikation	284.862	127.702	13.848	81.976	Servizi di informazione e comunicazione
Erbringung von Finanz- und Versicherungsdienstleistungen	72.102	33.546	3.376	16.577	Attività finanziarie e assicurative
Grundstücks- und Wohnungswesen	562.193	176.156	199.715	14.722	Attività immobiliari
Erbringung von freiberuflichen, wissenschaftlichen und technischen Dienstleistungen	784.526	440.248	29.038	121.487	Attività professionali, scientifiche e tecniche
Vermietung, Reisebüros, unterstützende Dienstleistungen für Unternehmen	180.285	108.571	17.722	42.279	Noleggio, agenzie di viaggio, servizi di supporto alle imprese
Erziehung und Unterricht	31.152	16.431	709	4.203	Istruzione
Gesundheits- und Sozialwesen	271.959	185.442	16.211	49.725	Sanità e assistenza sociale
Kunst, Sport, Unterhaltung und Erholung	102.239	22.273	16.875	15.679	Attività artistiche, sportive, di intrattenimento e divertimento
Erbringung von sonstigen Dienstleistungen	126.444	65.795	14.732	32.625	Altre attività di servizi
Dienstleistungen	11.918.786	3.725.333	907.994	1.679.694	Servizi
Insgesamt	16.542.984	5.248.417	1.279.836	2.456.013	Totale

(a) Die Personalausgaben für unselbstständige Arbeit beinhalten: Bruttoentlohnung, Pflichtbeiträge für Sozial- und Krankenversicherung, zurückgestellte Beträge für die Abfertigung und sonstige Personalkosten.
Le spese per il personale dipendente comprendono: retribuzioni lorde, contributi sociali a carico dell'impresa, quote accantonate nell'esercizio per indennità di fine rapporto e provvidenze varie al personale.

Quelle: ASTAT, ISTAT

Fonte: ASTAT, ISTAT

Umsatz, Wertschöpfung, angekauftes Anlagevermögen und Personalausgaben nach Wirtschaftsabschnitt - 2009**Fatturato, valore aggiunto, acquisizione di immobilizzazioni e spese per il personale per sezione di attività economica - 2009**

WIRTSCHAFTSABSCHNITT	Umsatz Fatturato	Wertschöpfung Valore aggiunto		Angekauftes Anlagevermögen Acquisizione di immobilizzazioni	Personal- ausgaben (a) Spese per il personale (a)	SEZIONE DI ATTIVITÀ ECONOMICA
		Wert Valore	% am Umsatz % sul fatturato			
Werte je Beschäftigten in Euro / Valori per addetto in euro						
Bergbau und Gewinnung von Steinen und Erden	155.932	53.449	34,3	10.218	39.804	Estrazione di minerali da cave e miniere
Verarbeitendes Gewerbe	132.138	40.796	30,9	7.226	34.690	Attività manifatturiere
Energieversorgung	1.184.593	194.616	16,4	259.037	46.162	Fornitura di energia elettrica, gas, vapore e aria condizionata
Wasserversorgung; Abwasser- und Abfallentsorgung und Beseitigung von Umweltverschmutzungen	165.116	55.052	33,3	9.853	42.040	Fornitura di acqua; reti fognarie, attività di gestione dei rifiuti e risanamento
Baugewerbe	90.947	39.708	43,7	3.523	32.281	Costruzioni
Produzierendes Gewerbe	133.092	43.837	32,9	10.702	33.827	Industria
Handel; Reparatur von Kraftwagen und Krafträdern	227.722	40.105	17,6	4.651	34.096	Commercio all'ingrosso e al dettaglio; riparazione di autoveicoli e motocicli
Verkehr und Lagerung	125.973	52.995	42,1	14.379	37.744	Trasporto e magazzinaggio
Gastgewerbe/Beherbergung und Gastronomie	58.239	30.770	52,8	11.022	25.394	Attività dei servizi di alloggio e di ristorazione
Information und Kommunikation	96.374	43.204	44,8	4.685	41.674	Servizi di informazione e comunicazione
Erbringung von Finanz- und Versicherungsdienstleistungen	70.612	32.853	46,5	3.306	33.147	Attività finanziarie e assicurative
Grundstücks- und Wohnungswesen	177.718	55.686	31,3	63.133	36.531	Attività immobiliari
Erbringung von freiberuflichen, wissen- schaftlichen und technischen Dienst- leistungen	83.342	46.769	56,1	3.085	35.765	Attività professionali, scientifiche e tecniche
Vermietung, Reisebüros, unterstützende Dienstleistungen für Unternehmen	52.999	31.917	60,2	5.210	22.290	Noleggio, agenzie di viaggio, servizi di supporto alle imprese
Erziehung und Unterricht	48.425	25.542	52,7	1.102	33.463	Istruzione
Gesundheits- und Sozialwesen	81.696	55.707	68,2	4.870	31.450	Sanità e assistenza sociale
Kunst, Sport, Unterhaltung und Erholung	83.597	18.212	21,8	13.798	32.529	Attività artistiche, sportive, di intrattenimento e divertimento
Erbringung von sonstigen Dienstleistungen	39.531	20.570	52,0	4.606	21.469	Altre attività di servizi
Dienstleistungen	121.906	38.103	31,3	9.287	30.620	Servizi
Insgesamt	124.839	39.606	31,7	9.658	31.566	Totale

(a) Die Werte je Beschäftigten wurden auf die unselbstständig Beschäftigten berechnet.
I valori per addetto sono calcolati sugli addetti dipendenti.

Quelle: ASTAT, ISTAT

Fonte: ASTAT, ISTAT

83% der Südtiroler Klein- und
Mittelbetriebe beschäftigen bis zu
vier Personen

L'83% delle piccole e medie imprese
altoatesine occupa fino a quattro
addetti

Für die Auswertung der wichtigsten Kennzahlen nach Beschäftigtenanzahl wurden drei Größenklassen gebildet, um die Betriebe einzuordnen: eine Klasse mit bis zu 4 Beschäftigten, eine Klasse mit 5 bis 19 Beschäftigten und eine weitere Klasse mit 20 bis 99 Beschäftigten.

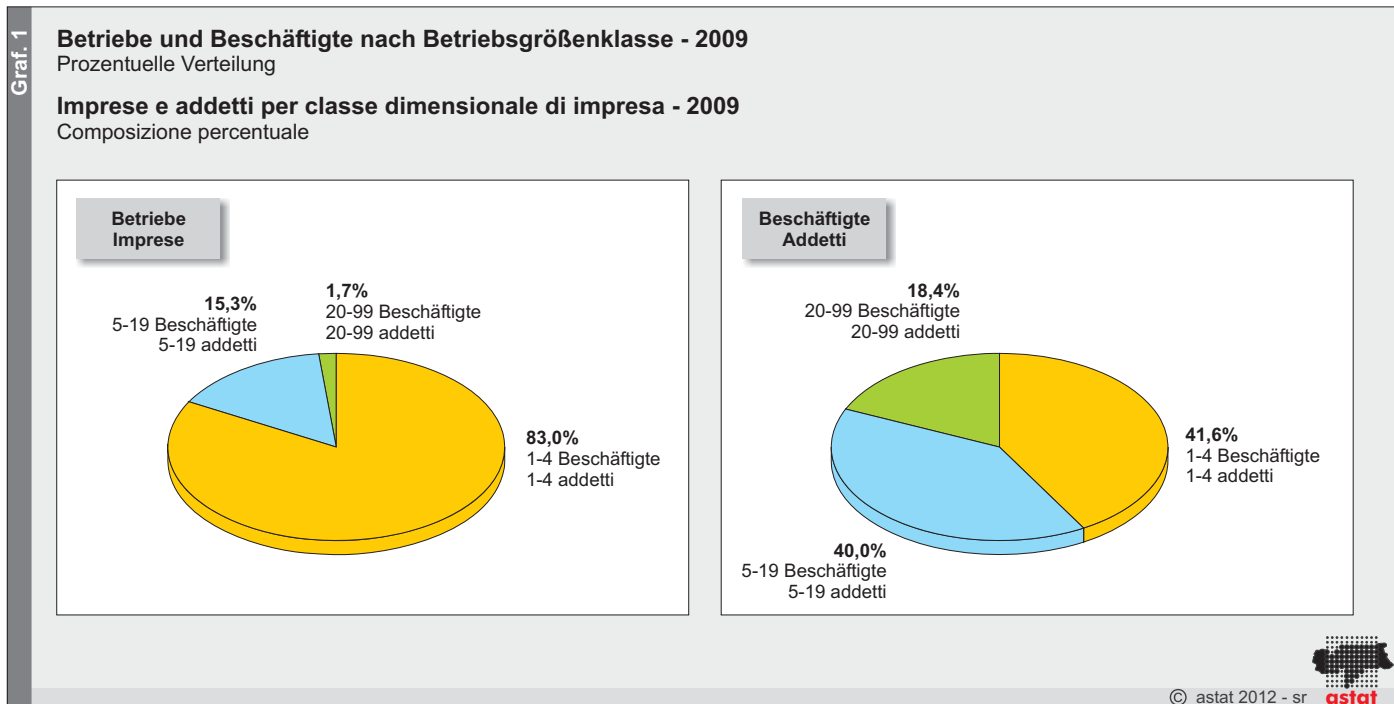
34.221 Betriebe sind in der Klasse mit bis zu 4 Beschäftigten enthalten, dies entspricht einem Anteil von 83,0% der Klein- und Mittelbetriebe in Südtirol. In der Klasse mit 5 bis 19 Beschäftigten sind 6.308 Betriebe anzutreffen und in der Klasse mit 20 bis 99 Beschäftigten nur noch 692 Betriebe.

Allo scopo di analizzare gli indicatori principali delle imprese in base al numero di addetti sono state create tre classi dimensionali: la prima include le aziende che impiegano fino a 4 addetti, la seconda quelle da 5 a 19 addetti e infine la classe da 20 a 99 addetti.

Nella classe fino a 4 addetti ricadono 34.221 imprese, equivalenti ad una quota dell'83,0% delle piccole e medie imprese altoatesine. Nella classe da 5 a 19 addetti vi sono 6.308 imprese, nella classe da 20 a 99 addetti le imprese sono solamente 692.

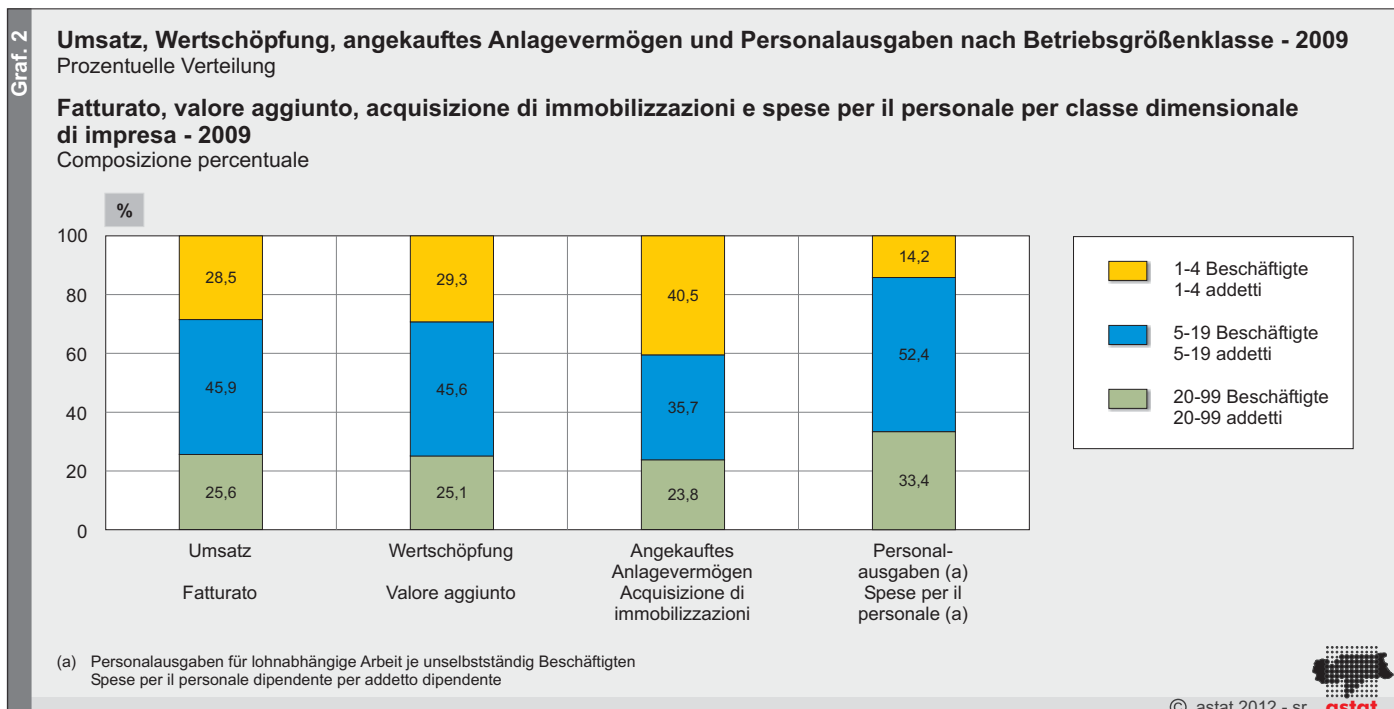
In der kleinsten Betriebsgrößenklasse sind 55.118 Personen beschäftigt, dies entspricht einem Anteil von 41,6% aller Beschäftigten. In der Klasse mit 5 bis 19 Beschäftigten finden sich 52.995 Personen (40,0%). In der Klasse mit 20 bis 99 Beschäftigten sind 24.400 Personen tätig (18,4%).

Nella classe dimensionale più piccola delle imprese sono occupate 55.118 persone, ovvero il 41,6% di tutti gli addetti. Nella classe da 5 a 19 addetti sono attive 52.995 persone (40,0%). Infine, nella classe da 20 a 99 addetti si contano 24.400 persone (18,4%).



In der Klasse mit bis zu 4 Beschäftigten werden mit 4,7 Milliarden Euro 28,5% des gesamten **Umsatzes** aller Betriebe erzielt. In der Klasse mit 5 bis 19 Beschäftigten wird ein Umsatz von 7,6 Mrd. Euro (45,9%) und in der Klasse mit 20 bis 99 Beschäftigten wird ein Umsatz von 4,2 Mrd. Euro erwirtschaftet (25,6%).

La classe fino a 4 addetti registra il 28,5% dell'intero volume **fatturato** dalle imprese altoatesine, pari a 4,7 miliardi di euro. La classe da 5 a 19 addetti realizza un fatturato di 7,6 miliardi di euro, ovvero il 45,9% del totale. La classe da 20 a 99 addetti invece fattura 4,2 miliardi di euro (25,6%).



Setzt man diese Daten in Beziehung zu den Beschäftigten, so zeigt sich, dass die Klasse der 20 bis 99 Beschäftigten bei jeder Kennzahl, außer jener zu den **Personalausgaben**, sehr hohe Werte aufweist. Die geringsten Personalausgaben fallen in der Kategorie mit bis zu 4 Beschäftigten an. Bei den **Investitionen**, gemessen als angekauft Anlagevermögen, liegt der Wert der Klasse mit bis zu 4 Beschäftigten (9.398 Euro je Beschäftigten) hingegen über dem Wert der Unternehmen mit 5 bis 19 Beschäftigten (8.621 Euro).

Dall'analisi dei dati per addetto emerge come la classe di imprese aventi da 20 a 99 addetti registri valori molto elevati in ogni indicatore, con l'eccezione delle **spese per il personale**. Per quanto concerne queste ultime, le aziende fino a 4 addetti presentano gli esborsi meno cospicui. Tra gli **investimenti**, ovvero le immobilizzazioni acquisite, il valore ascrivibile alla classe di imprese aventi sino a 4 addetti (9.398 euro per addetto) è invece superiore al corrispettivo delle imprese da 5 a 19 addetti (8.621 euro).

Tab. 3

Umsatz, Wertschöpfung, angekauft Anlagevermögen und Personalausgaben nach Betriebsgrößenklasse - 2009
Werte je Beschäftigten in Euro

Fatturato, valore aggiunto, acquisizione di immobilizzazioni e spese di personale per classe dimensionale di impresa - 2009
Valori per addetto in euro

BETRIEBSGRÖSSEN-KLASSE	Umsatz Fatturato	Wertschöpfung Valore aggiunto	Angekauft Anlagevermögen Acquisizione di immobilizzazioni	Personalausgaben (a) Spese per il personale (a)	CLASSE DIMENSIONALE DI IMPRESA
1-4 Beschäftigte	85.453	27.869	9.398	26.646	1-4 addetti
5-19 Beschäftigte	143.271	45.168	8.621	30.758	5-19 addetti
20-99 Beschäftigte	173.776	54.039	12.500	35.870	20-99 addetti
Insgesamt	124.839	39.606	9.658	31.566	Totale

(a) Personalausgaben für unselbstständige Arbeit je unselbstständig Beschäftigten
Spese per il personale dipendente per addetto dipendente

Quelle: ASTAT, ISTAT

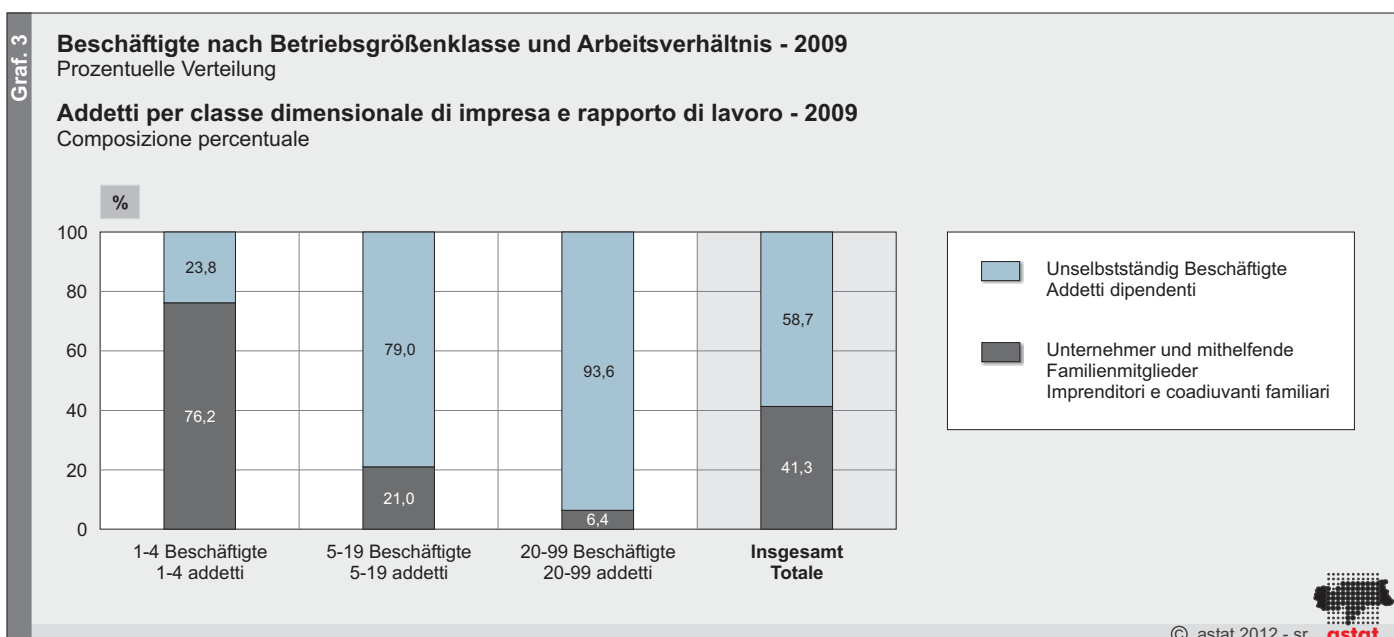
Fonte: ASTAT, ISTAT

41,3% der Beschäftigten sind Unternehmer und mitarbeitende Familienmitglieder, 58,7% sind unselbstständig beschäftigt

Il 41,3% degli addetti è costituito da imprenditori e coadiuvanti familiari, i dipendenti sono il 58,7%

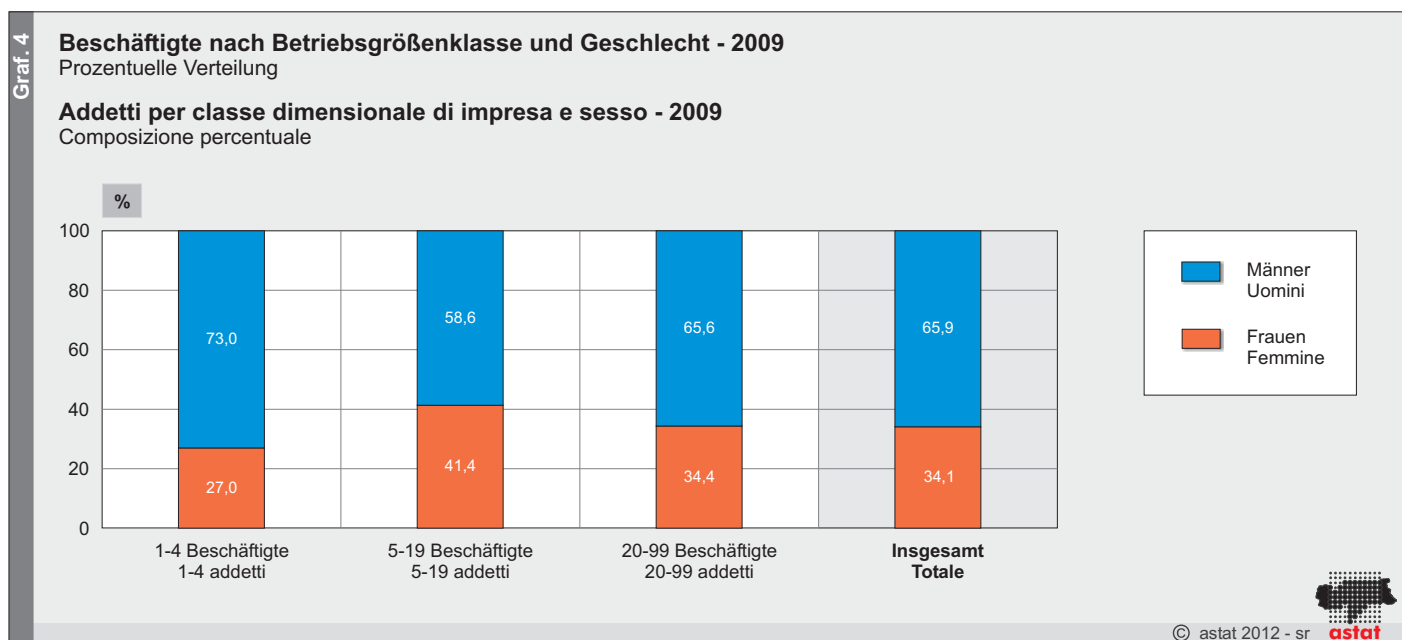
Von den 132.514 Beschäftigten sind insgesamt 54.709 Unternehmer und mitarbeitende Familienmitglieder (41,3%) und 77.805 unselbstständig Beschäftigte (58,7%). Die 32.154 tätigen Frauen machen 41,3% der unselbstständig Beschäftigten aus.

Tra i 132.514 addetti si riscontrano 54.709 imprenditori e coadiuvanti familiari (41,3%). Gli addetti dipendenti sono 77.805 (58,7%). La quota femminile (32.154 persone) è pari al 41,3% degli addetti dipendenti.



In den kleinsten Betrieben (bis zu 4 Beschäftigte) sind von 55.118 Beschäftigten 42.015 Unternehmer und mitarbeitende Familienmitglieder. Dies entspricht einem Anteil von 76,2%. Das ist sehr typisch für die Einzelunternehmen und Familienbetriebe. In der Klasse mit 5 bis 19 Beschäftigten sind von den rund 52.995 Beschäftigten 41.863 unselbstständig beschäftigt (79,0%), in der Klasse mit 20 bis 99 Beschäftigten sind von den 24.400 Arbeitskräften 22.840 (93,6%) unselbstständig Beschäftigte. Der höchste Frauenanteil ist in der Klasse mit 5 bis 19 Beschäftigten vorzufinden (41,4%).

Nelle imprese di piccole dimensioni (fino a 4 addetti) vi sono 42.015 imprenditori e coadiuvanti familiari su un totale di 55.118 addetti. Ciò equivale ad una quota del 76,2% e costituisce una caratteristica tipica delle imprese individuali e familiari. Nelle aziende con 5 fino a 19 addetti sono occupati 41.863 dipendenti su un totale di 52.995 addetti (79,0%), mentre nella classe dimensionale superiore prestano la loro opera 22.840 lavoratori dipendenti su un totale di 24.400 addetti (93,6%). La percentuale più elevata di donne dipendenti si trova nelle aziende con 5 fino a 19 addetti (41,4%).



Analysiert man nach Berufsbezeichnung der unselbstständig Beschäftigten, so stellt man fest, dass in den Klein- und Mittelbetrieben im Jahr 2009 24.270 Führungskräfte und Angestellte beschäftigt waren, 49.170 Arbeiter und Boten, 4.172 Lehrlinge und 194 Heimarbeiter.

Analizzando la qualifica professionale degli addetti dipendenti si nota che nelle piccole e medie imprese, nell'anno 2009, erano occupati 24.270 dirigenti, quadri e impiegati, 49.170 operai e commessi, 4.172 apprendisti e 194 lavoratori a domicilio.

Tab. 4

Unselbstständig Beschäftigte nach Betriebsgrößenklasse und Berufsbezeichnung - 2009

Addetti dipendenti per classe dimensionale di impresa e qualifica professionale - 2009

BERUFSBEZEICHNUNG	1-4 Beschäftigte 1-4 addetti	5-19 Beschäftigte 5-19 addetti	20-99 Beschäftigte 20-99 addetti	Insgesamt Totale	QUALIFICA PROFESSIONALE
Führungskräfte und Angestellte	3.413	13.627	7.230	24.270	Dirigenti, quadri e impiegati
Arbeiter und Boten	8.591	25.462	15.117	49.170	Operai e commessi
Lehrlinge	920	2.769	482	4.172	Apprendisti
Heimarbeiter	179	5	11	194	Lavoratori a domicilio
Unselbstständig Beschäftigte	13.103	41.863	22.840	77.806	Addetti dipendenti
Beschäftigte insgesamt	55.118	52.996	24.400	132.514	Totale addetti
davon Frauen / di cui donne					
Führungskräfte und Angestellte	2.287	7.973	3.342	13.602	Dirigenti, quadri e impiegati
Arbeiter und Boten	2.444	9.913	4.562	16.919	Operai e commessi
Lehrlinge	384	1.128	94	1.606	Apprendisti
Heimarbeiter	22	2	3	27	Lavoratori a domicilio
Insgesamt	5.137	19.017	8.000	32.154	Totale

Quelle: ASTAT, ISTAT

Fonte: ASTAT, ISTAT

In der Klasse mit bis zu 4 Beschäftigten finden sich 3.413 Führungskräfte und Angestellte, davon sind 2.287 Frauen. Der Anteil an Frauen in dieser Klasse ist hoch; es dürfte sich dabei vor allem um mitarbeitende Ehefrauen handeln. Auch in der Kategorie der Betriebe mit 5 bis 19 Beschäftigten beträgt der Frauenanteil der Führungskräfte über 58%.

In derselben Kategorie werden auch die meisten Lehrlinge ausgebildet; etwas mehr als die Hälfte davon sind männlich. Heimarbeiter, also Beschäftigte, die zu Hause arbeiten, gibt es nur wenige in Südtirol und diese finden sich vorwiegend in den Kleinstunternehmen wieder.

Nella classe fino a 4 addetti si trovano 3.413 dirigenti, quadri o impiegati, di cui 2.287 di sesso femminile. In questa categoria si rileva quindi una forte rappresentanza di donne, riconducibile in gran parte alla partecipazione delle mogli nell'attività aziendale. Nella categoria dei 5-19 addetti la percentuale delle donne in posizione dirigenziale è oltre il 58%.

Nella stessa categoria vengono formati gli apprendisti, poco più della metà è di sesso maschile. Infine, i lavoratori a domicilio rappresentano un piccolo gruppo in Alto Adige e si trovano soprattutto nella categoria di imprese con la cifra addetti più bassa.

Durchschnittlich werden 1.730 Stunden im Jahr im Produzierenden Gewerbe und 1.622 in den Dienstleistungen erbracht

Mediamente si trascorrono al lavoro 1.730 ore all'anno nell'Industria e 1.622 ore nei Servizi

Insgesamt wurden im Jahr 2009 rund 128,7 Mio. Arbeitsstunden geleistet, die meisten davon im *Gastgewerbe/Beherbergung und Gastronomie* gefolgt vom *Handel; Reparatur von Kraftwagen und Krafträdern*. Dabei wurden im Produzierenden Gewerbe 1.730 Stunden und im Dienstleistungssektor 1.622 Stunden

Nel 2009 si sono registrate 128,7 milioni di ore lavorate, per la maggior parte effettuate dalla sezione economica *Attività dei servizi di alloggio e di ristorazione* seguita dal *Commercio all'ingrosso e al dettaglio; riparazione di autoveicoli e motocicli*. Nel settore industriale ogni addetto lavora mediamente 1.730 ore an-

Tab. 5

Geleistete Stunden nach Wirtschaftsabschnitt - 2009
Ore lavorate per sezione di attività economica - 2009

WIRTSCHAFTSABSCHNITT	Geleistete Stunden Ore lavorate	Unselbstständig Beschäftigte Addetti dipendenti	Anzahl Std. je unselbstständig Beschäftigten Ore lavorate per addetto dipendente	SEZIONE DI ATTIVITÀ ECONOMICA
Bergbau und Gewinnung von Steinen und Erden	296.893	189	1.573	Estrazione di minerali da cave e miniere
Verarbeitendes Gewerbe	18.433.243	10.268	1.795	Attività manifatturiere
Energieversorgung	580.188	342	1.694	Fornitura di energia elettrica, gas, vapore e aria condizionata
Wasserversorgung; Abwasser- u. Abfallentsorgung	782.805	470	1.665	Fornitura di acqua; reti fognarie, attività di gestione dei rifiuti e risanamento
Baugewerbe	19.605.774	11.681	1.679	Costruzioni
Produzierendes Gewerbe	39.698.903	22.949	1.730	Industria
Handel; Reparatur von Kraftwagen und Krafträdern	28.437.376	17.888	1.590	Commercio all'ingrosso e al dettaglio; riparazione di autoveicoli e motocicli
Verkehr und Lagerung	7.338.778	4.310	1.703	Trasporto e magazzinaggio
Gastgewerbe/Beherbergung und Gastronomie	34.155.977	20.786	1.643	Attività dei servizi di alloggio e di ristorazione
Information und Kommunikation	3.265.257	1.967	1.660	Servizi di informazione e comunicazione
Erbringung von Finanz- und Versicherungsdienstleistungen	787.065	500	1.574	Attività finanziarie e assicurative
Grundstücks- und Wohnungswesen	692.376	403	1.718	Attività immobiliari
Erbringung von freiberuflichen, wissenschaftlichen und technischen Dienstleistungen	5.540.432	3.397	1.631	Attività professionali, scientifiche e tecniche
Vermietung, Reisebüros, unterstützende Dienstleistungen für Unternehmen	2.927.346	1.897	1.543	Noleggio, agenzie di viaggio, servizi di supporto alle imprese
Erziehung und Unterricht	188.314	126	1.499	Istruzione
Gesundheits- und Sozialwesen	2.326.282	1.581	1.471	Sanità e assistenza sociale
Kunst, Sport, Unterhaltung und Erholung	789.423	482	1.638	Attività artistiche, sportive, di intrattenimento e divertimento
Erbringung von sonstigen Dienstleistungen	2.503.467	1.520	1.647	Altre attività di servizi
Dienstleistungen	88.952.093	54.856	1.622	Servizi
Insgesamt	128.650.996	77.805	1.654	Totale

Quelle: ASTAT, ISTAT

Fonte: ASTAT, ISTAT

im Jahr pro Beschäftigten erbracht. Die meisten Stunden pro Beschäftigten wurden im Wirtschaftsabschnitt *Verarbeitendes Gewerbe* geleistet (1.795), gefolgt vom *Grundstücks- und Wohnungswesen* (1.718).

nue, mentre nei servizi il corrispondente indicatore risulta pari a 1.622 ore. Il maggior numero di ore lavorate pro capite viene prestato nella sezione di attività economica *Attività manifatturiere* (1.795), seguita dalle *Attività immobiliari* (1.718).

41,5% der Investitionen der Betriebe mit 20-99 Beschäftigten betreffen gebrauchtes Anlagevermögen

Il 41,5% degli investimenti delle imprese con 20-99 addetti riguarda immobilizzazioni usate

In den 41.221 Klein- und Mittelbetrieben wurden insgesamt etwa 1,3 Mrd. Euro in Anlagevermögen investiert. Die Investitionen konzentrieren sich vor allem auf neues Anlagevermögen, das 78,5% der gesamten Investitionen ausmacht. Das gebrauchte Anlagevermögen und der Ankauf von Grundstücken spielen eine geringere Rolle.

Nelle 41.221 piccole e medie imprese sono stati investiti 1,3 miliardi di euro in acquisizioni di immobilizzazioni. Gli investimenti si concentrano soprattutto nelle nuove immobilizzazioni (78,5% del totale investito). Le immobilizzazioni usate e l'acquisto di terreni giocano un ruolo minore.

Tab. 6

Ankauf von Anlagevermögen nach Investitionsart und Wirtschaftsabschnitt - 2009

In Tausend Euro

Acquisizione di immobilizzazioni per tipologia di investimento e sezione di attività economica - 2009

Valori in migliaia di euro

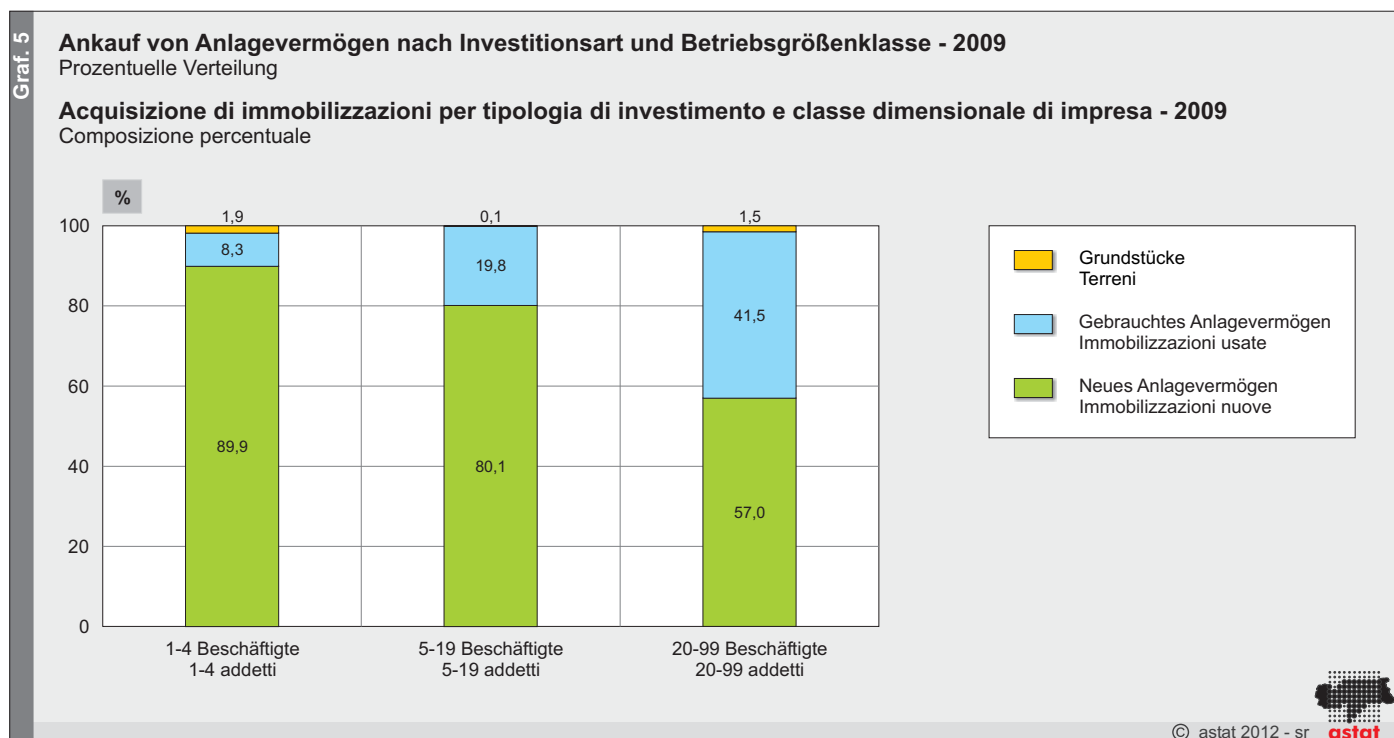
WIRTSCHAFTSABSCHNITT	Neues Anlagevermögen	Gebrauchtes Anlagevermögen	Grundstücke Terreni	Insgesamt Totale		SEZIONE DI ATTIVITÀ ECONOMICA
	Immobilizzazioni nuove	Immobilizzazioni usate		1.000 Euro	%	
Bergbau und Gewinnung von Steinen und Erden	1.541	755	-	2.296	0,2	Estrazione di minerali da cave e miniere
Verarbeitendes Gewerbe	97.908	4.820	377	103.105	8,1	Attività manifatturiere Fornitura di energia elettrica, gas, vapore e aria condizionata
Energieversorgung	184.487	9	9.626	194.122	15,2	Fornitura di acqua; reti fognarie, attività di gestione dei rifiuti e risanamento
Wasserversorgung; Abwasser- und Abfallentsorgung und Beseitigung von Umweltverschmutzungen	5.243	381	3	5.627	0,4	Costruzioni
Baugewerbe	60.420	6.272	-	66.692	5,2	
Produzierendes Gewerbe	349.599	12.237	10.006	371.842	29,1	Industria
Handel; Reparatur von Kraftwagen und Kraffrädern	116.400	20.117	2.014	138.531	10,8	Commercio all'ingrosso e al dettaglio; riparazione di autoveicoli e motocicli
Verkehr und Lagerung	71.063	13.851	2.425	87.338	6,8	Trasporto e magazzinaggio
Gastgewerbe/Beherbergung und Gastronomie	201.503	168.395	-	369.898	28,9	Attività dei servizi di alloggio e di ristorazione
Information und Kommunikation	9.385	4.463	-	13.848	1,1	Servizi di informazione e comunicazione
Erbringung von Finanz- und Versicherungsdienstleistungen	2.508	868	-	3.376	0,3	Attività finanziarie e assicurative
Grundstücks- und Wohnungswesen	184.184	15.204	327	199.715	15,6	Attività immobiliari
Erbringung von freiberuflichen, wissenschaftlichen und technischen Dienstleistungen	19.081	9.787	170	29.038	2,3	Attività professionali, scientifiche e tecniche
Vermietung, Reisebüros, unterstützende Dienstleistungen für Unternehmen	17.575	147	-	17.722	1,4	Noleggio, agenzie di viaggio, servizi di supporto alle imprese
Erziehung und Unterricht	709	-	-	709	0,1	Istruzione
Gesundheits- und Sozialwesen	13.218	2.993	-	16.211	1,3	Sanità e assistenza sociale
Kunst, Sport, Unterhaltung und Erholung	5.544	11.331	-	16.875	1,3	Attività artistiche, sportive, di intrattenimento e divertimento
Erbringung von sonstigen Dienstleistungen	14.391	341	-	14.732	1,2	Altre attività di servizi
Dienstleistungen	655.561	247.497	4.936	907.994	70,9	Servizi
Insgesamt	1.005.160	259.734	14.942	1.279.836	100,0	Totale

Quelle: ASTAT, ISTAT

Fonte: ASTAT, ISTAT

In den Betrieben mit bis zu 4 Beschäftigten wurden insgesamt 518 Mio. Euro investiert. Die Betriebe dieser Klasse kaufen vor allem neues Anlagevermögen (89,9%) an. In der Klasse mit 5 bis 19 Beschäftigten wurden 457 Mio. Euro investiert, davon 19,8% in gebrauchte Anlagegüter. In der Klasse der Betriebe mit 20 bis 99 Beschäftigten wurden am wenigsten Ausgaben für Anlagegüter getätigt, auffallend ist dabei jedoch der hohe Anteil an gebrauchten Anlagegütern (41,5%).

Nelle imprese fino a 4 addetti sono stati investiti 518 milioni di euro. Le aziende appartenenti a tale categoria concentrano i propri investimenti in particolare nelle nuove immobilizzazioni (89,9%). La classe 5-19 addetti ha investito 457 milioni di euro, di cui il 19,8% in immobilizzazioni usate. Nella classe 20-99 addetti si è verificata la minore spesa per immobilizzazioni, tuttavia si nota la cospicua quota di acquisti diretti ad immobilizzazioni usate (41,5%).



Gänzlich anders zeigt sich diese Verteilung, wenn man den Ankauf von Anlagevermögen je Betrieb betrachtet. So investieren die einzelnen Betriebe mit 20 bis 99 Beschäftigten weitaus mehr als die anderen Betriebsgrößenklassen.

Considerando l'acquisizione di immobilizzazioni per impresa, la situazione appare eterogenea. Infatti, singolarmente, le imprese da 20 a 99 addetti investono nettamente di più rispetto alle altre classi dimensionali.

Tab. 7

Ankauf von Anlagevermögen nach Investitionsart und Betriebsgrößenklasse - 2009

Acquisizione di immobilizzazioni per tipologia di investimento e classe dimensionale di impresa - 2009

BETRIEBSGRÖSSEN- KLASSE	Neues Anlagevermögen Immobilizzazioni nuove	Gebrauchtes Anlagevermögen Immobilizzazioni usate	Grundstücke Terreni	Insgesamt Totale	CLASSE DIMENSIONALE DI IMPRESA
Tausend Euro / Migliaia di euro					
1-4 Beschäftigte	465.428	42.924	9.630	517.982	1-4 addetti
5-19 Beschäftigte	365.876	90.301	674	456.851	5-19 addetti
20-99 Beschäftigte	173.857	126.509	4.638	305.004	20-99 addetti
Insgesamt	1.005.161	259.734	14.942	1.279.837	Totale
Werte je Betrieb in Euro / Valori per impresa in euro					
1-4 Beschäftigte	13.601	1.254	281	15.136	1-4 addetti
5-19 Beschäftigte	58.002	14.315	107	72.424	5-19 addetti
20-99 Beschäftigte	251.238	182.816	6.702	440.757	20-99 addetti
Insgesamt	24.385	6.301	362	31.048	Totale

Quelle: ASTAT, ISTAT

Fonte: ASTAT, ISTAT

Die wichtigsten Kennzahlen zwischen 2008 und 2009

Die Kennzahlen je Betrieb (Umsatz, Wertschöpfung, angekauftes Anlagevermögen, Personalausgaben) entwickelten sich zwischen 2008 und 2009 gegenläufig. Die Anzahl der Betriebe (+109) und der Beschäftigten ist gestiegen und somit nahmen auch die Personalausgaben zu. Auch die Ausgaben für Investitionen sind im Jahr 2009 angestiegen. Der Umsatz und die Wertschöpfung sind hingegen gesunken.

Betrachtet man die Zeitreihe von 2001 bis 2009, erkennt man, dass das bisher konstante Wachstum vieler Indikatoren im Jahr 2009 zum Stillstand gekommen ist. Sehr auffällig sind die jährlichen Schwankungen bei den Investitionen. Im Krisenjahr 2009 konnte eine Zunahme der Investitionen festgestellt werden. Vermutlich sind diese auf gesetzliche oder steuerliche Anreize oder auf die Krisenbeihilfen zurückzuführen.

Principali indicatori tra il 2008 e il 2009

Gli indicatori per impresa (fatturato, valore aggiunto, acquisizione di immobilizzazioni, spese per il personale) hanno avuto tra il 2008 e il 2009 un andamento contrastante. Il numero di imprese (+109) e degli addetti è aumentato, con una conseguente crescita delle spese per il personale. Anche le acquisizioni di immobilizzazioni nel 2009 hanno avuto un netto incremento. Il fatturato e il valore aggiunto nel medesimo anno sono invece diminuiti.

Osservando le serie storiche relative al periodo 2001-2009 si evidenzia come la crescita di molti indicatori, sino ad ora costante, si sia arrestata nel 2009. Interessanti sono le fluttuazioni annue degli acquisti di immobilizzazioni. Nell'anno di crisi 2009 si è infatti segnalato un aumento degli investimenti, che potrebbe derivare da opportunità in ambito normativo o fiscale, oppure da aiuti anticrisi.

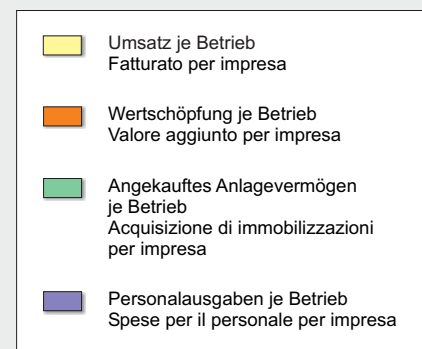
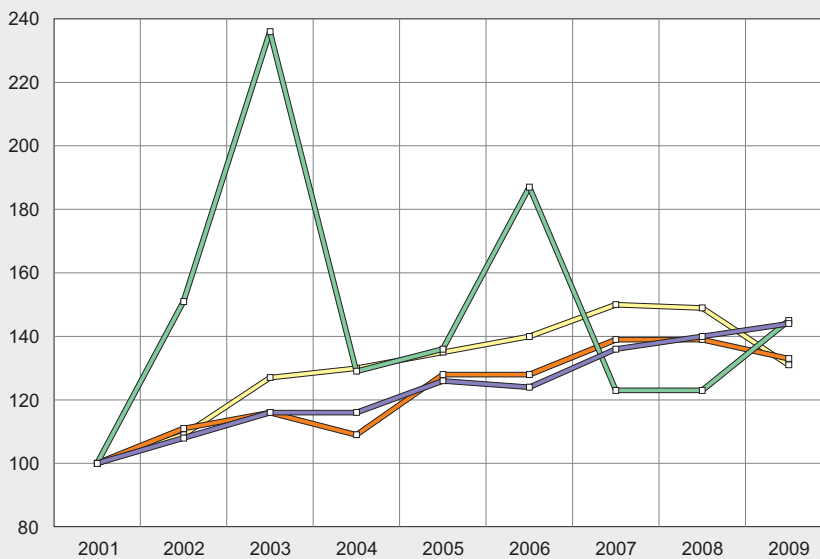
Graf. 6

Wichtigste Kennzahlen der Klein- und Mittelunternehmen - 2001-2009

Index 2001 = 100

Principali indicatori economici delle piccole e medie imprese - 2001-2009

Indice 2001 = 100



© astat 2012 - sr

Wichtigste Eckdaten und Kennzahlen der Klein- und Mittelbetriebe - 2001-2009

Principali aggregati e indicatori economici delle piccole e medie imprese - 2001-2009

	Umsatz Fatturato	Wertschöpfung Valore aggiunto	Angekauft Anlagevermögen Acquisizione di immobilizzazioni	Personal- ausgaben (a) Spese per il personale (a)	Betriebe Imprese	Beschäftigte Addetti
	Werte in Mio. Euro Valori in milioni di Euro				Absolute Werte Valori assoluti	
2001	11.952	3.754	838	1.543	39.098	123.915
2002	13.245	4.213	1.288	1.644	39.667	125.120
2003	15.381	4.402	2.009	1.837	39.678	127.031
2004	15.815	4.184	1.109	1.824	39.941	127.340
2005	16.760	5.009	1.189	2.046	40.738	130.646
2006	17.430	4.985	1.636	2.042	40.695	131.521
2007	18.998	5.525	1.093	2.215	41.373	134.286
2008	18.764	5.479	1.082	2.318	41.112	131.650
2009	16.543	5.248	1.280	2.456	41.221	132.514
	Werte je Betrieb in Euro Valori per impresa in euro				Werte je Betrieb Valori per impresa	
2001	305.696	96.028	21.446	21.954		3,17
2002	333.894	106.199	32.462	23.651		3,15
2003	387.651	110.956	50.632	25.462		3,20
2004	395.956	104.760	27.763	25.484		3,19
2005	411.400	122.947	29.178	27.620		3,21
2006	428.314	122.493	40.210	27.166		3,23
2007	459.198	133.531	26.416	29.949		3,25
2008	456.413	133.271	26.308	30.753		3,20
2009	401.324	127.324	31.048	31.566		3,21

(a) Personalausgaben für unselbstständige Arbeit; die Werte je Betrieb verstehen sich je unselbstständig Beschäftigten.
Costi per il personale dipendente; i valori per impresa si intendono per singolo addetto dipendente.

Quelle: ASTAT, ISTAT

Fonte: ASTAT, ISTAT

Die Erhebung über Klein- und Mittelbetriebe und freiberuflichen Tätigkeiten (*piccole e medie imprese* = PMI) beschränkt sich auf Unternehmen mit bis zu 99 Beschäftigten in den Bereichen Produzierendes Gewerbe und Dienstleistungen. Dabei werden neben allgemeinen Angaben Daten zur Gewinn- und Verlustrechnung, Beschäftigung, zu den Personalkosten und zum Ankauf von Anlagevermögen erhoben. Die Ergebnisse können aufgrund desselben Erhebungszeitraumes und desselben Fragebogens auf lokaler und gesamtstaatlicher Ebene verglichen werden.

Für die repräsentative Stichprobe der Südtiroler Klein- und Mittelbetriebe werden die Unternehmen anhand eines Auswahlverfahrens, geschichtet nach Wirtschaftsbereich (Ateco 2007 2-Ziffern) und Betriebsgröße, gezogen.

Die Stichprobe der PMI-Erhebung für das Jahr 2009 besteht aus 3.034 Betrieben. Es wurden etwa 1.500 Fragebögen verwendet. Die wichtigsten Wirtschaftsdaten über diejenigen Betriebe, die nicht auf den Fragebogen reagiert haben, wurden durch eine intensive Inanspruchnahme der Informationen die bei den Handelskammern und beim Ministero dell'economia e delle finanze verfügbar sind, gesammelt. Bei der Abschätzung der aggregierten wirtschaftlichen Ergebnisse konnte man also auf die Daten von 2.456 Unternehmen Bezug nehmen. Diese stellen 80,9% der Sollstichprobe dar. Die erhaltenen Ergebnisse der Erhebung wurden auf die Gesamtheit der Klein- und Mittelbetriebe in Südtirol (41.221) hochgerechnet.

Gemäß dem Stichprobenprinzip müssen die erhobenen Stichprobeneinheiten auch die nicht in die Stichprobe fallenden Einheiten der Grundgesamtheit darstellen. Um diesem Prinzip gerecht zu werden, muss jede Stichprobeneinheit gewichtet werden, wobei das Gewicht auch die Anzahl der Einheiten in der Grundgesamtheit ausdrückt, die nicht in die Stichprobe fallen.

Die Wirtschaftsabschnitte und -tätigkeiten wurden gemäß dem Klassifizierungsschema ATECO 2007 klassifiziert.

Hinweise für die Redaktion: Für weitere Informationen wenden Sie sich bitte an:
Frau Irene Mahlknecht, Tel. 0471 41 84 53.

Nachdruck, Verwendung von Tabellen und Grafiken, fotomechanische Wiedergabe - auch auszugsweise - nur unter Angabe der Quelle (Herausgeber und Titel) gestattet.

La rilevazione delle piccole e medie imprese e della libera attività professionale (PMI) riguarda le imprese aventi fino a 99 addetti ed operanti negli ambiti dell'industria e dei servizi. Oltre alle informazioni generali vengono rilevati i dati concernenti il conto economico, l'occupazione, le spese per il personale e le acquisizioni di immobilizzazioni. I risultati, provenendo dallo stesso modello di rilevazione e riguardando lo stesso periodo temporale, sono confrontabili a livello locale e nazionale.

Il campione rappresentativo delle piccole e medie imprese altoatesine seleziona le imprese attraverso un campionamento stratificato per settori di attività economica (Ateco 2007 2-cifre) e per classi di dimensione.

Il campione della rilevazione PMI, riferito all'anno 2009, è costituito da 3.034 imprese. I questionari utilizzati sono stati circa 1.500. I dati economici più rilevanti sulle imprese non rispondenti sono stati recuperati attraverso un utilizzo intensivo delle informazioni disponibili presso le Camere di commercio e il Ministero dell'economia e delle finanze. In fase di stima dei risultati economici aggregati si è potuto, quindi, fare affidamento su dati relativi a 2.456 imprese, che rappresentano l'80,9% del campione teorico. I risultati ottenuti sono stati poi riportati all'universo delle piccole e medie imprese esistenti in provincia (41.221 imprese).

In base al principio di stima campionaria, le unità appartenenti al campione devono rappresentare anche le unità dell'universo che non sono incluse nello stesso. Questo criterio viene realizzato attribuendo ad ogni unità campionaria un peso, che denota il numero di unità dell'universo che non sono incluse nel campione.

Per la disaggregazione in settori e sezioni di attività economica è stato utilizzato lo schema di classificazione ATECO 2007.

Indicazioni per la redazione: Per ulteriori informazioni si prega di rivolgersi a:
Sig.ra Irene Mahlknecht, Tel. 0471 41 84 53.

Riproduzione parziale o totale del contenuto, diffusione e utilizzazione dei dati, delle informazioni, delle tavole e dei grafici autorizzata soltanto con la citazione della fonte (titolo ed edizione).