

# Arbeitsmarkt Mercato del lavoro

news

Beobachtungsstelle  
für den Arbeitsmarkt

Osservatorio del  
mercato del lavoro

[www.provinz.bz.it/arbeit](http://www.provinz.bz.it/arbeit)  
[www.provincia.bz.it/lavoro](http://www.provincia.bz.it/lavoro)

## Zusammenhang zwischen Pensionierungen und Einstellung junger Arbeitnehmer

Unter den Bewegungen, die auf jedem Arbeitsmarkt stattfinden, hängen zwei mit dem natürlichen Generationswechsel zusammen: der Rückzug in den Ruhestand und der Einstieg der jungen Berufsanfänger. Es liegt in der Natur dieser zwei Ströme, dass hier ein kausaler Zusammenhang vermutet wird, nämlich dass die Jungen die Arbeitsplätze der Älteren einnehmen. Es erscheint daher fast selbstverständlich, dass durch die Regulierung des Pensionierungsstroms die Arbeitschancen der Jüngeren beeinflusst werden können.

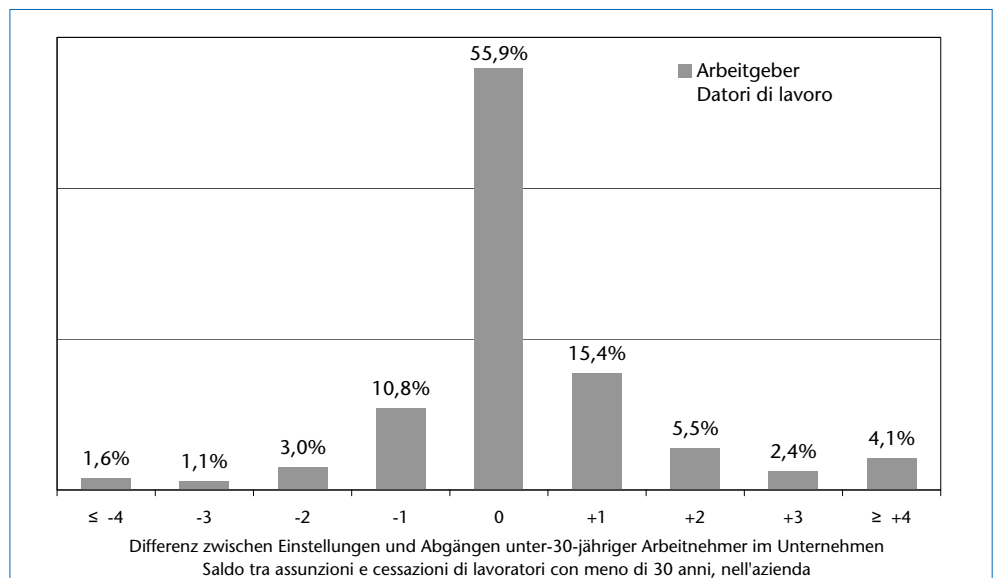
Zweifel an der Korrektheit dieser Überlegung nährt vor allem die Tatsache, dass es schließlich auch andere Ströme auf dem Arbeitsmarkt gibt, etwa die zwischen den Unternehmen oder solche, die auf Migrationsbewegungen zurückgehen.

## Relazione tra pensionamenti e assunzioni di giovani

Tra i diversi flussi che si registrano in qualsiasi mercato del lavoro, ve ne sono due legati al naturale ricambio generazionale: le uscite per pensionamento e i nuovi ingressi dei giovani lavoratori. La natura stessa di questi flussi porta a pensare che vi sia un nesso causale tra i due flussi e in particolare che i giovani vadano ad occupare i posti lasciati liberi dagli anziani. Pare perciò implicito che regolando i flussi legati ai pensionamenti si riesca ad influenzare le opportunità di lavoro dei giovani.

I dubbi sulla correttezza di questo ragionamento derivano anzitutto dal fatto che in realtà vi sono anche altri flussi sul mercato del lavoro, come ad esempio i flussi di lavoratori tra le imprese o quelli riconducibili ai fenomeni migratori.

Es gibt Arbeitgeber sowohl mit positivem  
als auch mit negativem Saldo junger Beschäftigter  
Si contano sia datori di lavoro con saldo giovanile positivo che con saldo negativo  
Saldo der Bewegungen im Zeitraum 2008-2011  
Saldo registrato nel periodo 2008-2011



Quelle: Amt für Arbeitsmarktbeobachtung

Fonte: Ufficio osservazione mercato del lavoro

11/2012

November/novembre

mit Daten Juli 2012  
con dati luglio 2012



Abteilung Arbeit  
Autonome Provinz Bozen - Südtirol  
Ripartizione Lavoro  
Provincia Autonoma di Bolzano - Alto Adige

Einen weiteren Grund zu bezweifeln, dass es einen direkten Zusammenhang zwischen Pensionierungen und jugendlicher Beschäftigung gibt, liefert die Tatsache, dass außer den von den Ruheständlern freigegebenen Stellen auch Arbeitsplätze zur Verfügung stehen, die das allgemeine Wirtschaftswachstum geschaffen hat. Dabei sollte man bedenken, dass es gleichzeitig Unternehmen und Sektoren gibt, in denen Arbeitsplätze vernichtet werden, und solche, in denen neue entstehen.

Ziel dieser Studie ist es herauszufinden, ob die Einstellung junger Arbeitnehmer eher durch Pensionierungen oder durch das wirtschaftliche und personelle Wachstum des Unternehmens beeinflusst wird.

Zu diesem Zweck wurden die Pensionierungen und die Neueinstellungen junger Arbeitskräfte auf der Ebene des Einzelbetriebs analysiert, da die Entscheidung, eine junge Arbeitskraft als Ersatz eines Ruheständlers einzustellen, von den einzelnen Betrieben getroffen wird.

Die öffentlichen Beschäftigten sowie die Beschäftigten der Landwirtschaft wurden aufgrund der Besonderheiten dieser Sektoren bei der Analyse ausgenommen.

Bei Betrachtung der Zahlen zeigt sich zunächst, dass Unternehmen mit einem negativen Saldo junger Berufseinsteiger zwar nicht selten sind, der Großteil der Firmen jedoch einen positiven oder ausgeglichenen Saldo verzeichnet. Es soll also geklärt werden, unter welchen Umständen es zu positiven und weniger positiven Salden kommt.

Würden die Pensionierungen zu einem systematischen Generationswechsel, also direkt zur Einstellung junger Arbeitnehmer führen, so müssten die Firmen, die Mitarbeiter in die Pension verabschieden, zugleich einen größeren Saldo an jungen Kollegen aufweisen.

Um zu überprüfen, ob das der Fall ist, kann die Zahl der pensionierten Mitarbeiter mit der Zahl der jungen Neuzugänge (abzüglich der Abgänge) in verschiedenen Gruppen von Firmen verglichen werden. Sollte es effektiv einen direkten und systematischen Ausgleich der Pensionierungen durch junge Neuzugänge geben, so müsste in Gruppen von Unternehmen mit mehr Pensionierungen auch eine größere Zahl junger Beschäftigter zu verzeichnen sein.

Bei Betrachtung der Zahlen der nach Größe und Wirtschaftssektor zusammengefassten Be-

Un altro motivo che porta a dubitare dell'esistenza di uno stretto legame tra pensionamenti e occupazione giovanile è rappresentato dal fatto che oltre ai posti lasciati vacanti dai pensionati esistono anche i posti di lavoro creati grazie alla crescita dell'economia nel suo complesso. A tal proposito bisogna inoltre considerare che esistono contemporaneamente imprese e settori nei quali vengono distrutti posti di lavoro e altri dove ne vengono creati di nuovi.

Scopo del presente studio è di capire se le assunzioni di giovani lavoratori siano maggiormente influenzate dai pensionamenti o dalla crescita economica e dimensionale delle imprese.

A tale scopo, visto che l'eventuale decisione di assumere o meno un giovane per far fronte ad un'uscita per pensionamento, viene presa dalle singole imprese, sono stati osservati i flussi relativi ai pensionamenti ed alle nuove assunzioni dei giovani a livello di ciascuna azienda.

A causa delle peculiarità dei rispettivi settori, sono stati esclusi dall'oggetto dell'analisi i dipendenti pubblici, nonché i dipendenti nel settore agricolo.

Osservando i dati si nota anzitutto che sebbene non sia raro trovare imprese con saldo giovanile negativo, la maggior parte delle ditte riporta un saldo positivo o nullo. Si vuole dunque chiarire in quali occasioni i saldi sono più positivi e quando invece sono meno positivi.

Se i pensionamenti portassero ad un sistematico ricambio generazionale, vale a dire all'assunzione diretta di giovani, si dovrebbe osservare un saldo giovanile maggiore nelle imprese che hanno perso collaboratori per pensionamento.

Per verificare se ciò accade si può mettere a confronto il numero di addetti andati in pensione con il numero di giovani assunti (al netto delle uscite) in diversi gruppi di aziende. Nel caso in cui ci fosse effettivamente una sostituzione diretta e sistematica dei pensionati da parte dei giovani, si dovrebbe dunque poter notare un maggiore saldo occupazionale di giovani nei gruppi di imprese con il tasso di pensionamento maggiore.

Osservando però i dati delle imprese raggruppate per dimensione e settore economi-

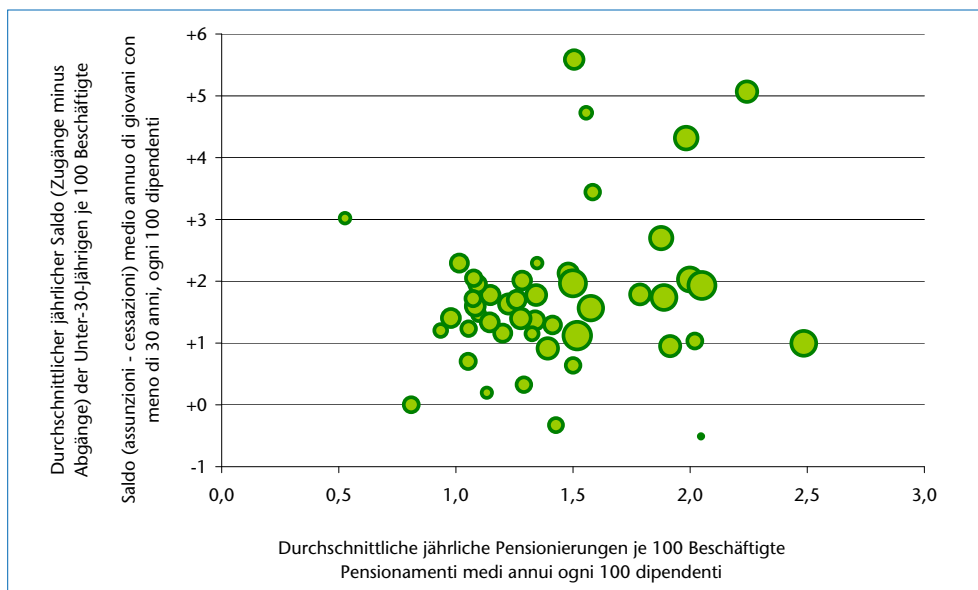
triebe scheint es jedoch, als existiere ein solcher Zusammenhang nicht – sehr wohl aber ein Zusammenhang zwischen der Einstellung junger Arbeitskräfte und dem durchschnittlichen Wachstum der Firmen einer Gruppe.

co pare che tale relazione non sussista, contrariamente a quanto avviene per la relazione tra assunzione di giovani e il tasso di crescita medio delle imprese in ciascun gruppo.

Was die Zahlen also belegen, ist, dass in Gruppen von Unternehmen mit überdurchschnittlichem Beschäftigungswachstum tendenziell auch die Zahl junger Beschäftigter über dem Durchschnitt liegt, während sie in Gruppen mit unterdurchschnittlichem Wachstum ebenfalls unterdurchschnittlich ist.

Ciò che si riesce dunque ad osservare con i dati è che se in un gruppo di imprese la crescita occupazionale è sopra la media, allora anche il saldo giovanile è tendenzialmente sopra la media, mentre se nel gruppo la crescita è sotto la media anche il saldo giovanile è tendenzialmente sotto la media.

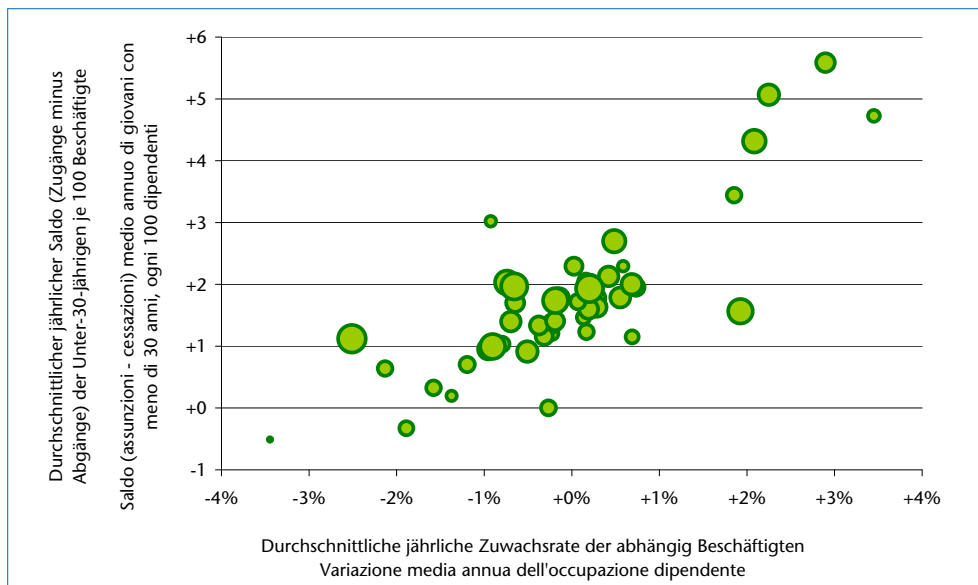
**Eine größere Zahl von Pensionierungen führt nicht zu einem positiveren Saldo junger Beschäftigter**  
**Un maggior numero di pensionamenti non porta ad un saldo giovanile più positivo**  
 Bewegungen im Zeitraum 2008-2011, nach Gruppen von Arbeitgebern  
 Flussi registrati nel periodo 2008-2011, per gruppi di datori di lavoro



Quelle: Amt für Arbeitsmarktbeobachtung

Fonte: Ufficio osservazione mercato del lavoro

**Die Schaffung von Arbeitsplätzen begünstigt die Einstellung junger Arbeitnehmer**  
**La creazione di posti di lavoro favorisce l'assunzione di giovani**  
 Bewegungen im Zeitraum 2008-2011, nach Gruppen von Arbeitgebern  
 Flussi registrati nel periodo 2008-2011, per gruppi di datori di lavoro



Quelle: Amt für Arbeitsmarktbeobachtung

Fonte: Ufficio osservazione mercato del lavoro

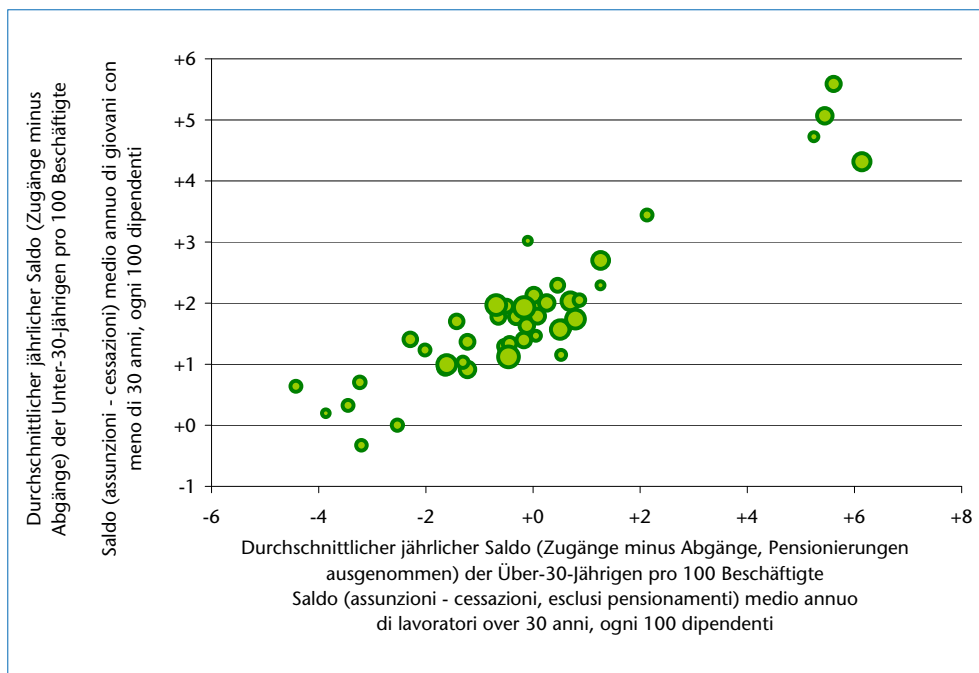
Gleichzeitig ist zu beobachten, dass die Zahl der Pensionierungen nicht mit dem Beschäftigungswachstum des Unternehmens zusammenhängt. Das ist auch nachvollziehbar, wenn man bedenkt, dass die Pensionierung eine Folge des persönlichen Alters des Arbeitnehmers ist, das vom Erfolg der Firma unabhängig ist.

Contemporaneamente si osserva come il numero di pensionamenti non dipenda dalla crescita occupazionale dell'impresa. Questo è anche ragionevole, considerato che il pensionamento è una conseguenza dell'età del singolo dipendente, fattore indipendente dal successo aziendale.

Die Tatsache, dass ein negativer Saldo der Altersklassen über 29 Jahre (Pensionierungen ausgenommen) nicht mit einem positiven Saldo bei den jüngeren einhergeht, führt auch zur Entkräftung der Idee, dass freigewordene Arbeitsplätze automatisch von jüngeren Arbeitnehmern eingenommen werden. Im Gegenteil, das positive Verhältnis zwischen den beiden Zahlen stützt die Idee, dass ein Beschäftigungswachstum der Unternehmen letztendlich sowohl jungen als auch weniger jungen Arbeitnehmern zugutekommt.

Il fatto che ad un saldo più negativo (esclusi i pensionamenti) nelle classi di età maggiore a 29 anni non corrisponda un saldo più positivo per i giovani, porta a ridimensionare anche l'idea che i lavoratori giovani vadano ad occupare automaticamente posti lasciati liberi da lavoratori meno giovani. Al contrario, la relazione positiva tra i due saldi rafforza l'idea che la crescita occupazionale delle imprese vada a vantaggio sia dei giovani che dei meno giovani.

**Je mehr Einstellungen über-30-jähriger Arbeitskräfte, umso mehr Einstellungen auch bei den Unter-30-jährigen**  
**Maggiore il numero di assunzioni di lavoratori over 30 e maggiore è anche il numero di assunzioni di giovani lavoratori**  
 Bewegungen im Zeitraum 2008-2011, nach Gruppen von Arbeitgebern  
 Flussi registrati nel periodo 2008-2011, per gruppi di datori di lavoro

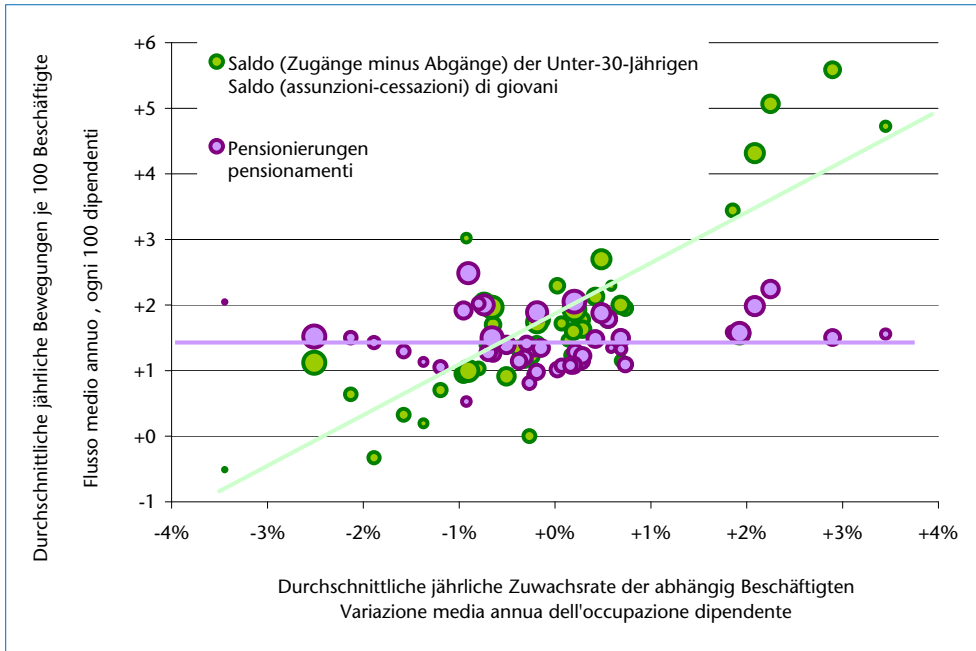


Quelle: Amt für Arbeitsmarktbeobachtung

Fonte: Ufficio osservazione mercato del lavoro



**Die Pensionierungen hängen – anders als die Einstellung junger Beschäftigter – nicht vom Beschäftigungswachstum des Arbeitgebers ab**  
**I pensionamenti, contrariamente dall'assunzione di giovani, non dipendono dalla crescita occupazionale del datore di lavoro**  
 Bewegungen im Zeitraum 2008-2011, nach Gruppen von Arbeitgebern  
 Flussi registrati nel periodo 2008-2011, per gruppi di datori di lavoro

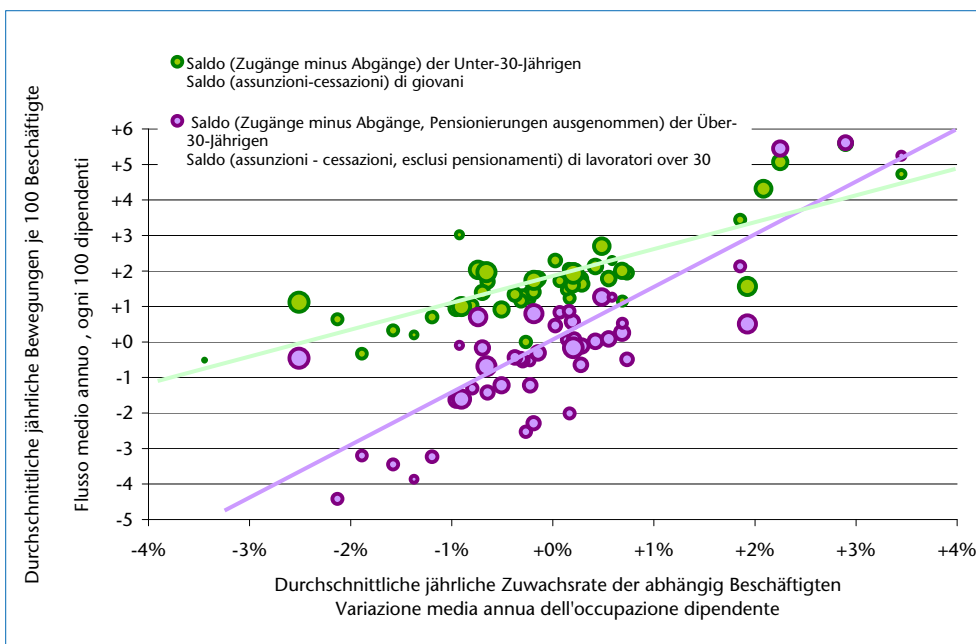


Quelle: Amt für Arbeitsmarktbeobachtung

Fonte: Ufficio osservazione mercato del lavoro

**Unternehmenserfolg wirkt sich positiv auf die Einstellung sowohl junger als auch über-30-jähriger Arbeitnehmer aus**  
**Il successo aziendale incide positivamente sia sull'assunzione di giovani che sull'assunzione di lavoratori over 30**

Bewegungen im Zeitraum 2008-2011, nach Gruppen von Arbeitgebern  
 Flussi registrati nel periodo 2008-2011, per gruppi di datori di lavoro



Quelle: Amt für Arbeitsmarktbeobachtung

Fonte: Ufficio osservazione mercato del lavoro

## Schlussfolgerungen

Die Beziehungen der Daten auf Firmenebene scheinen zu belegen, dass die beiden Ströme des Generationswechsels auf dem Arbeitsmarkt nicht in direktem Zusammenhang miteinander stehen: Während die Pensionierungen in einem Unternehmen nur davon abhängen, dass Beschäftigte die Voraussetzungen dafür erfüllt haben, hängt die Einstellung neuer (mehr oder weniger junger) Arbeitskräfte vor allem davon ab, ob die Firma es sich leisten kann, ihre Beschäftigtenzahl zu erhöhen.

Obschon das keinesfalls bedeutet, dass es nicht Fälle gibt, in denen eine junge Arbeitskraft als Ersatz für einen Frischpensionierten eingestellt wird, bestätigt sich die These, dass Beschäftigungschancen vor allem vom Beschäftigungswachstum der einzelnen Unternehmen und schließlich des gesamten Wirtschaftssystems abhängen.

Autor: Antonio Gulino

## Conclusioni

Le relazioni messe in evidenza dai dati a partire dal livello aziendale sembrano suggerire che i due flussi legati al ricambio generazionale non siano direttamente collegati tra di loro: mentre i pensionamenti in un'azienda dipendono solo dal fatto che qualche proprio dipendente ha maturato i requisiti, l'assunzione di nuovo personale (più o meno giovane) dipende soprattutto dal fatto che l'azienda possa aumentare la propria dimensione occupazionale.

Benché ciò non significhi affatto che non vi siano casi dove un giovane viene assunto per ricoprire un posto lasciato vacante da un pensionato, viene però sottolineata e rafforzata l'idea che le opportunità occupazionali dipendono soprattutto dalla crescita occupazionale delle singole imprese e di conseguenza dell'intero sistema economico.

Autore: Antonio Gulino

## Anmerkungen:

Diese Analyse berücksichtigt ausschließlich die **abhängige und arbeitnehmerähnliche Beschäftigung** unter **Ausschluss** zweier Sektoren: der **Landwirtschaft** und des **öffentlichen Dienstes**.

Als **Pensionierung** gelten in dieser Studie alle Arbeitsverhältnisse, die mit der Begründung „Pensionierung“ beendet wurden, ebenso alle Arbeitsverhältnisse, die auf Wunsch der Beschäftigten beendet wurden – beschränkt auf mindestens 55-jährige Arbeitnehmer, die seitdem keine abhängige oder arbeitnehmerähnliche Beschäftigung mehr angenommen haben. Durch diese Ausweitung der Kriterien werden auch faktische Frühpensionierungen, der Rückzug in den Ruhestand von Saisonarbeitern und der freiwillige Ausstieg aus dem Arbeitsmarkt eingeschlossen.

Die nach Altersklassen unterteilten **Saldi von Zugängen und Abgängen** berücksichtigen das Alter im Moment der Einstellung bzw. des Abgangs.

Der **Saldo der Zugänge und Abgänge von Unter-30-Jährigen** berücksichtigt also nur Einstellungen und Abgänge von Beschäftigten, die zu dem Zeitpunkt jünger als 30 Jahre waren. Das bedeutet, dass der Saldo nicht mit dem Zuwachs der Anzahl der Beschäftigten in dieser Altersklasse übereinstimmt, da alle, die die 30 Jahre überschreiten, die Zahl der unter-30-jährigen Beschäftigten reduzieren, ohne dass es eine Bewegung gegeben hat. Der Saldo zwischen Zugängen und Abgängen der jungen Arbeitskräfte misst hingegen die Gesamtzahl derer, die definitiv vor dem 30. Lebensjahr zu arbeiten begonnen haben.

Die **Arbeitgeber** wurden anhand ihrer Steuernummer identifiziert, ohne Unterscheidung nach Firmensitz. Das bedeutet, dass verschiedene Firmen in der Hand desselben Unternehmers als verschiedene Arbeitgeber aufscheinen.

Die **Gruppen von Arbeitgebern**, die für die grafischen Darstellungen verwendet wurden, wurden aufgrund von Firmengröße und des Wirtschaftssektor zusammengestellt.

## Note:

In questa analisi si fa riferimento esclusivamente al **lavoro dipendente** o parasubordinato e sono stati **esclusi** due settori: l'occupazione in **agricoltura** e il **pubblico impiego**.

In questo studio sono stati contati come **pensionamenti** tutti i rapporti di lavoro cessati con la causale "pensionamento", nonché - limitatamente ai lavoratori con almeno 55 anni - tutti i rapporti di lavoro cessati per volontà del lavoratore, limitatamente ai lavoratori che da allora non hanno più iniziato un lavoro dipendente o parasubordinato. Quest'ultimo gruppo di persone permette di includere così anche i prepensionamenti di fatto, i pensionamenti dei lavoratori stagionali e le uscite volontarie dal mercato del lavoro.

I **saldi tra assunzioni e cessazioni**, distinti per età, tengono conto dell'età al momento dell'assunzione ovvero cessazione.

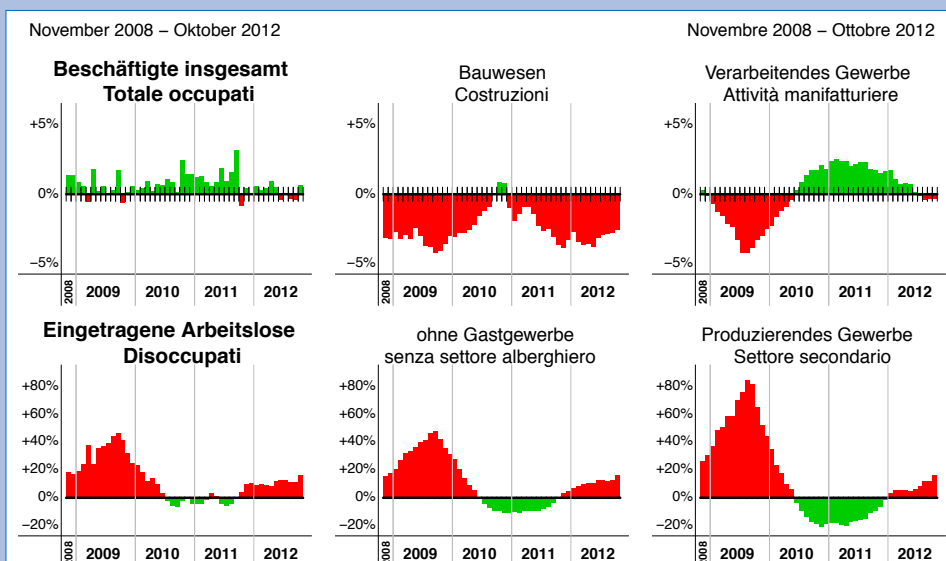
Il **saldo tra assunzioni e cessazioni di giovani con meno di 30 anni** tiene conto dunque solo delle assunzioni e cessazioni di lavoratori che in quel momento avevano meno di 30 anni. Ciò significa che il saldo non coincide con la differenza del numero di occupati in tale fascia di età, in quanto coloro che con il passare del tempo superano la soglia dei 30 anni riducono il numero di occupati con meno di 30 anni senza che vi sia stato un flusso (cancellazione). Il saldo tra assunzioni e cessazioni di giovani misura invece il numero complessivo di giovani che hanno definitivamente cominciato a lavorare prima dei 30 anni.

Il **datore di lavoro** è stato identificato sulla base del codice fiscale, senza distinzione tra le sedi di lavoro. Pertanto, se più imprese fanno capo allo stesso imprenditore, risulteranno come differenti datori di lavoro.

I **gruppi di datori di lavoro**, usati per le rappresentazioni grafiche, sono stati determinati sulla base della dimensione aziendale e del settore economico.

Unselbständig Beschäftigte Occupati dipendenti				
	Männer Uomini	Frauen Donne	Gesamt Totale	
Beschäftigte insgesamt	104 164	95 359	199 524	Totale occupati
Veränderung zum Vorjahr	- 547	+ 670	+ 123	Variatione rispetto anno prec.
	-0,5%	+0,7%	+0,1%	
<b>Staatsbürgerschaft</b>				
Italien	88 288	81 070	169 359	<b>Cittadinanza</b>
EU15	1 713	1 850	3 564	Italiana
Neue EU-Länder	5 554	6 630	12 184	UE15
Andere Länder	8 609	5 809	14 418	Nuovi paesi comunitari
<b>Wirtschaftssektor</b>				
Landwirtschaft	5 236	2 349	7 585	Altri paesi
Verarbeitendes Gewerbe	24 411	6 165	30 576	<b>Settore economico</b>
Bauwesen	14 728	1 231	15 959	Agricoltura
Handel	14 377	13 325	27 703	Attività manifatturiere
Hotel und Restaurants	10 826	15 617	26 443	Costruzioni
Öffentlicher Sektor	17 260	37 362	54 622	Commercio
davon private Unternehmen	1 426	4 723	6 149	Alberghi e ristorazione
Andere Dienstleistungen	17 327	19 310	36 637	Settore pubblico
				di cui imprese private
				Altri servizi

Prozentuelle Veränderung zum Vorjahr, für einige ausgewählte Gruppen  
Variatione percentuale rispetto anno precedente, per alcuni aggregati



Arbeitslose Disoccupati				
	Männer Uomini	Frauen Donne	Gesamt Totale	
Arbeitslose insgesamt	3 439	4 175	7 614	Totale disoccupati
Veränderung zum Vorjahr	+444	+385	+830	Variatione rispetto anno prec.
	+14,8%	+10,2%	+12,2%	
Zugänge im Monat	476	549	1 025	Entrate durante il mese
Abgänge im Monat	651	761	1 412	Cessazioni durante il mese
<b>Eintragungsdauer</b>				
<3 Monate	937	1 173	2 109	<b>Durata d'iscrizione</b>
3-12 Monate	1 366	1 988	3 354	<3 mesi
1 Jahr oder länger	1 137	1 014	2 150	3-12 mesi
<b>Davon</b>				
Behinderte Pers. (G. 68/1999)	358	224	582	1 anno o più
In der Mobilitätsliste	1 227	958	2 185	<b>Di cui</b>
Veränderung zum Vorjahr	+65	+69	+134	Personen disabili (L. 68/1999)
				Iscritti nelle liste di mobilità
				Variatione rispetto anno prec.

Arbeitsmarkt aktuell:  
Eingetragen beim Landesgericht Bozen,  
Nr. 7/1990  
Verantwortlicher Direktor:  
Dr. Helmuth Sinn  
Druck: Athesia Druck GmbH

Mercato del lavoro flash:  
registrato al tribunale di Bolzano,  
n. 7/1990  
direttore responsabile:  
Dr. Helmuth Sinn  
Stampa: Athesia Druck srl