



Bilancio di previsione 2013

Haushaltsvoranschlag 2013

Indice / Inhalt

- Quadro di finanza pubblica
Gesamtbild der öffentlichen Finanzen
- Sacrifici richiesti alla Provincia
Erforderliche Einsparungen des Landes
- Bilancio spendibile
Verwendbarer Haushalt
- Strategie di bilancio della Giunta
Haushaltsstrategien der Landesregierung
- Gli effetti sul gettito fiscale
Auswirkungen auf das Steueraufkommen
- Impatto economico del bilancio della Provincia
Wirtschaftliche Auswirkung des Landeshaushaltes

Quadro di finanza pubblica

Gesamtbild der öffentlichen Finanzen

TAVOLA 1: INDICATORI DI FINANZA PUBBLICA (in percentuale del PIL)¹

QUADRO DI FINANZA PUBBLICA PROGRAMMATICO	2010	2011	2012	2013	2014	2015
Indebitamento netto	-4,6	-3,9	-2,6	-1,8	-1,5	-1,3
Saldo primario	0,0	1,0	2,9	3,8	4,4	4,8
Interessi	4,6	4,9	5,5	5,6	5,9	6,1
Indebitamento netto strutturale (2)	-3,6	-3,6	-0,9	0,0	-0,2	-0,4
Variazione strutturale	-0,4	0,0	-2,8	-0,9	0,3	0,2
Debito Pubblico (lordo sostegni) (3)	119,2	120,7	126,4	126,1	123,1	119,9
Debito Pubblico (netto sostegni) (4)	118,9	119,9	123,3	122,3	119,3	116,1

1) Eventuali imprecisioni derivano dagli arrotondamenti

2) Al netto delle misure *una tantum* e della componente ciclica.

3) Al lordo dei prestiti diretti alla Grecia, della quota di pertinenza Italia EFSF (non comprende gli aiuti previsti per la ricapitalizzazione del settore bancario spagnolo) e del programma ESM per gli anni dal 2010 al 2015.

4) Al netto dei prestiti diretti alla Grecia, della quota di pertinenza Italia EFSF e del capitale ESM per gli anni dal 2010 al 2015.

Per il 2013 è previsto l'azzeramento dell'indebitamento strutturale
Für das Jahr 2013 wird die Nullstellung der strukturellen
Verschuldung erwartet.

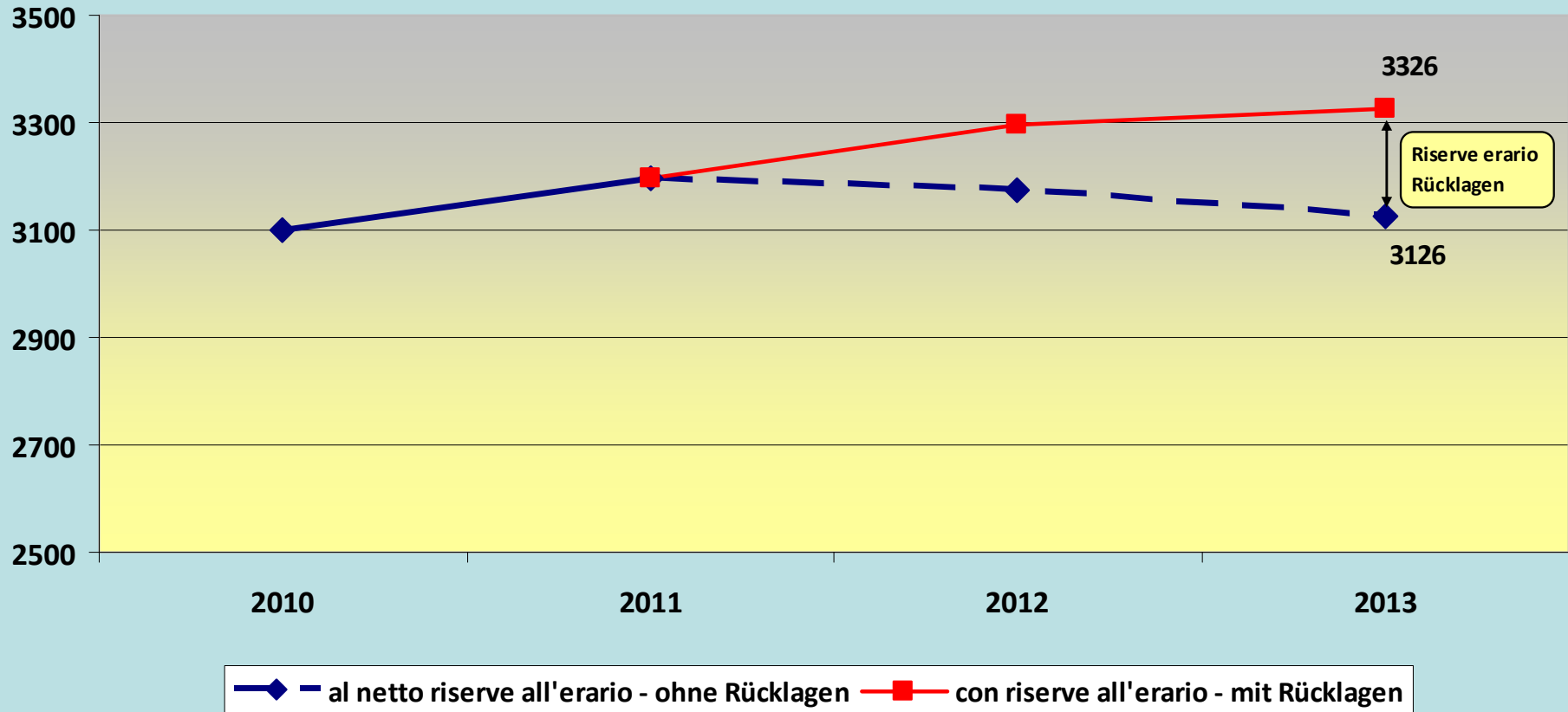
Fonte: Nota di aggiornamento al Documento di Economia e Finanza 2012

Sacrifici richiesti alla Provincia per il 2013

Erforderliche Einsparungen des Landes für 2013

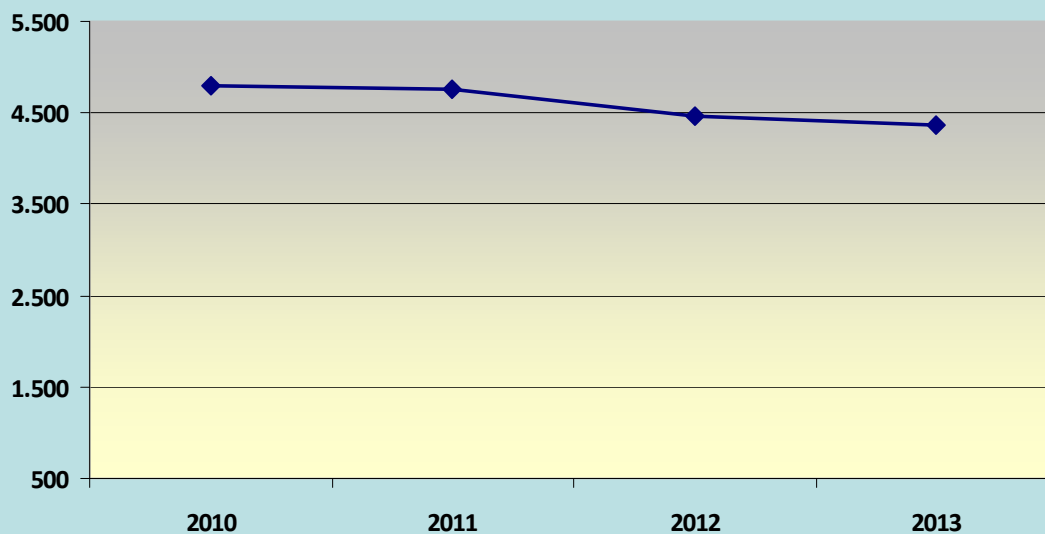
- **Patto di stabilità** (leggi di stabilità 2012 - 2013) **120 mio.**
Stabilitätspakt (Stabilitätsgesetze 2012 – 2013)
Inasprimento rispetto al 2012
Verschärfung im Vergleich zu 2012
- **Riserve all'erario** (Manovre "estive" 2011 e "Salva Italia") **200 mio.**
Rücklagen an den Fiskus
- **Manovre correttive** (Salva Italia e spending review) **260 mio.**
Verbesserungsmaßnahmen
- **Riduzione cuneo fiscale** (DDL stabilità 2013) **50 mio.**
Verminderung des „Cuneo fiscale“
alternativa alla riduzione IRPEF
als Ersatz zur IRPEF-Verminderung

Andamento tributi erariali - Verlauf der Staatseinnahmen



Bilancio spendibile / verwendbarer Haushalt

	2010	2011	2012	2013
VOLUME DI BILANCIO / HAUSHALTSVOLUMEN	5.285	5.227	5.124	5.068
PARTITE DI GIRO / DURCHLAUFPOSTEN	483	470	470	444
AL NETTO PARTITE DI GIRO / OHNE DURCHLAUFPOSTEN	4.802	4.757	4.654	4.624
FONDO VINCOLATO / ZWECKBESTIMMTER FONDS	-	-	190	260
VOLUME SPENDIBILE / VERWENDBARES VOLUMEN	4.802	4.757	4.464	4.364



2012	2013	%
4.464	4.364	-2,2

Strategie di bilancio / Haushaltsstrategien

la Provincia – das Land

RIDUCE

SENKT

la pressione fiscale

den Steuerdruck

CONTIENE

BESCHRÄNKT

la spesa corrente

die laufenden Ausgaben

SOSTIENE

UNTERSTÜTZT

le famiglie ed il welfare

die Familien und Welfare

PROMUOVE

FÖRDERT

l'istruzione, la formazione e la ricerca

Bildung, Berufsbildung und Forschung

INCENTIVA

FÖRDERT

l'innovazione, l'economia e le imprese

Innovation, Wirtschaft und Unternehmen

Riduzione della pressione fiscale

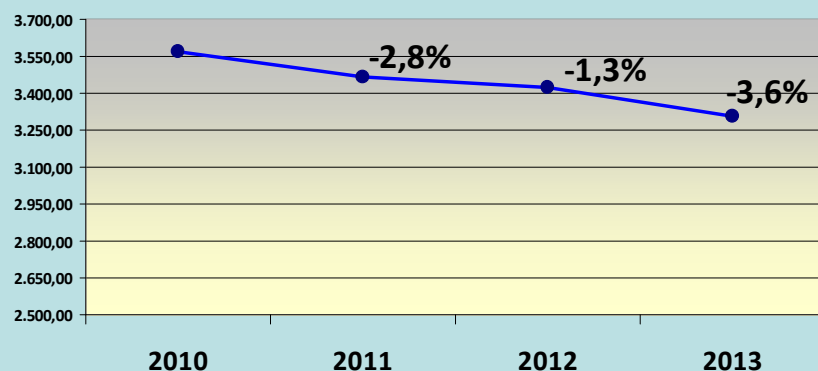
Verminderung des Steuerdruckes

TRIBUTO	Range aliquote Stato	Aliquote PAB
IPT	Aliquota base 3,51/Kw aliquota massima +30%	Aliq.3,51/Kw Aliq. fissa 151 € atti soggetti ad Iva
SSN su RCA	10,5 %	10,5 %
Imposta sulle ass. RCA	9 – 16 %	9,5%
Tributo in discarica	0,001 – 0,01 €/kg rifiuti inerti 0,00517 – 0,02582 €/kg rifiuti non pericol. e pericolosi	1,5494€/mc (sett.miner.) 0,0062€/kg (rif.spec.) 0,0114€/kg (urb.-toss.) 0,0041€/kg (residui) 0,0031€/kg (imp.incen.)
Irap privata	Aliq. base 2,90 - 4,90%	Aliq. base 2,98 %
Irap pubblica	8,5 %	8,5 %
Add. reg. IRPEF	1,23 – 1,73 %	Aliq. base 1,23 %
Tassa universitaria	120 – 200 €	136,5 €
Tassa auto	+/- 10% della tariffa ordinaria	Tariffa ordinaria – 10%

Contenimento spesa corrente

Eindämmung der laufenden Ausgaben

	2010	2011	2012	2013
SPESA CORRENTE LAUFENDE AUSGABEN	3.567	3.466	3.422	3.304



Costo del personale:

- Riorganizzazione delle strutture e delle società esterne
- informatizzazione
- gestione in forma associata dei servizi

Personalkosten:

- Reorganisation der Strukturen und der externen Gesellschaften
- Computerisierung
- Gemeinsame Verwaltung von Diensten

Obiettivo di risparmio:

Einsparungsziel:

16 Mio.

Sì costi standard

No spesa storica

- contributi pioggia
- + bandi e progetti

Standardkosten - Ja

Fortschreibung der Ausgaben - Nein

- Gießkannenprinzip
- + Ausschreibungen und Projekte

Sostegno alle famiglie ed al welfare Unterstützung der Familien und Welfare

- **IRPEF**

NO add.le IRPEF per redditi fino a 15.000 €

Befreiung IRPEF-Zuschlag auf Einkommen bis 15.000 €

Detrazione di 252 € a figlio (fino a 70.000 €)

Steuerabzug von 252 € pro Kind (bis 70.000 €)

✓ 2013

- **IRAP**

Deduzione case di riposo

Abzug Altenheime

Deduzione voucher sociali

Abzug Gutscheine für Sozialleistungen

- **“Pflegesicherung”**

secondo programma LP 9/2007
wie laut LG 9/2007

212 mio.

Voucher sociali - Gutscheine für Sozialleistungen

- I Voucher sociali sono buoni che il datore di lavoro rilascia al dipendente come attestazione del diritto a usufruire di determinati servizi accreditati.
Die Gutscheine für Sozialleistungen sind Gutscheine, die vom Arbeitgeber für den Arbeitnehmer ausgestellt werden und als Beleg des Rechtes anerkannte Dienste in Anspruch zu nehmen, gelten.
- Con l'agevolazione IRAP si vuole incentivare la diffusione di tale strumento nel mondo imprenditoriale privato, in modo da favorire la conciliazione tra famiglia e lavoro, e creare al contempo nuovi sviluppi occupazionali.
Mit der IRAP-Erleichterung soll die Verbreitung dieses Instrumentes in der Welt der privaten Unternehmen gefördert werden, um die Vereinbarkeit von Familie und Beruf zu erleichtern und gleichzeitig die Beschäftigungsentwicklung zu unterstützen.

**Impresa con valore della produzione netta di € 3.500.000 (base imponibile IRAP) e 59 dipendenti.
Unternehmen mit einem Nettoproduktionswert von € 3.500.000 (Steuerbemessungsgrundlage IRAP) und 59 Arbeitnehmer.**

IRAP da pagare con aliquota ordinaria 2,98%: mit ordentlichem Steuersatz zu zahlende IRAP:	€ 104.300
Costo dei voucher sociali di € 500 per 18 dipendenti (un terzo): Kosten der Gutscheine für Sozialleistungen von € 500 für 18 Arbeitnehmer (ein Drittel):	€ 9.000
Deduzione IRAP ammessa (€ 20.000 X 18): zugelassener IRAP-Abzug (€ 20.000 X 18):	€ 360.000
IRAP da pagare con la nuova base imponibile di € 3.140.000 (€ 3.500.000 - € 360.000): Zu zahlende IRAP mit neuer Steuerbemessungsgrundlage von € 3.140.000 (€ 3.500.000 - € 360.000):	€ 93.572
Agevolazione fiscale per l'impresa: Steuererleichterung für das Unternehmen:	€ 10.728

**L'agevolazione fiscale per l'impresa (€ 10.728) è superiore al costo dei voucher sociali (€ 9.000).
Die Steuererleichterung für das Unternehmen (€ 10.728) ist höher als die Kosten für die Gutscheine für Sozialleistungen (€ 9.000).**

Case di riposo - Altenheime

- Si estendono a tutti gli enti gestori di strutture residenziali per anziani, benefici fiscali IRAP già previsti per le APSP (aziende pubbliche per servizi alla persona). Deduzione IRAP € 20.500 per letto.
- Die schon für die ÖBPB (öffentlicher Betrieb für Pflege- und Betreuungsdienste) vorgesehenen IRAP- Steuervergünstigungen werden auf alle Körperschaften, die Wohnstrukturen für ältere Menschen betreiben, ausgedehnt. IRAP-Abzug von € 20.500 pro Bett.

**Fondazione casa di riposo con valore della produzione netta di € 1.500.000 (base imponibile IRAP) e 54 posti letto.
Stiftung Altenheime mit Nettoproduktionswert von € 1.500.000 (IRAP-Steuerbemessungsgrundlage) und 54 Betten.**

IRAP da pagare con aliquota ordinaria 2,98%: Zu zahlende IRAP mit ordentlichem Steuersatz von 2,98 %:	€ 44.700
Deduzione IRAP ammessa per 54 posti letto (€ 20.500 X 54): Zugelassener IRAP-Abzug für 54 Betten (€ 20.500 X 54):	€ 1.107.000
IRAP da pagare con la nuova base imponibile di € 393.000 (€ 1.500.000 - € 1.107.000): Zu zahlende IRAP mit neuer Steuerbemessungsgrundlage von € 393.000 (€ 1.500.000 - € 1.107.000):	€ 11.711
Agevolazione fiscale per l'impresa: Steuereleichterung für das Unternehmen:	€ 32.989

**L'agevolazione fiscale sostituisce l'erogazione di contributi.
Die Steuererleichterung ersetzt die Auszahlung der Beiträge.**

Promozione di Istruzione, formazione, ricerca Förderung von Bildung, Berufsbildung, Forschung

- **Diritto allo studio + 3,1 %** (su effettiva disponibilità 2012)
Bildungsförderung + 3,1% (auf effektive Verfügbarkeit 2012)
- **Tassa universitaria: importo al minimo**
Universitätsgebühr: Mindestbetrag
- **Ricerca (UniBZ/EURAC/IIT) + 8,5 milioni**
Forschung (UniBZ/EURAC/IIT) + 8,5 Millionen
- **Cultura e formazione: contenimento del 3,5 % anzichè taglio del 7%**
Kultur und Berufsbildung: Einschränkung um 3,5% anstatt Kürzung um 7%

Incentivazione di Innovazione, economia, imprese

Förderung von Innovation, Wirtschaft, Unternehmen

- **Innovazione e ricerca:** confermate le disponibilità 2012
(36 mio. euro)
Innovation und Forschung: Beibehaltung der Verfügbarkeit 2012
(36 Mio. Euro)
- **Fondo di rotazione:** confermate le disponibilità 2012 (60 mio. euro)
Rotationsfonds: Beibehaltung der Verfügbarkeit 2012 (60 Mio. Euro)
- **Export:** FONDO RISCHI (5 mio. euro)
Export: RISIKO-FONDS (5 Mio. Euro)
- **Liquidità delle imprese:** Leaseback
Liquidität der Unternehmen: Leaseback

Incentivazione di Innovazione, economia, imprese Förderung von Innovation, Wirtschaft, Unternehmen

Fondo di rotazione per l'incentivazione delle attività
economiche L.P. 15.4.91, n. 9

Rotationsfonds zur Wirtschaftsförderung
L.G. 15.4.1991, Nr. 9

CONSISTENZA, UTILIZZO E TOTALE INVESTIMENTI 1991 - 2012

BESTAND, VERWENDUNG UND GESAMTE INVESTITIONEN 1991 - 2012

SITUAZIONE AL 13.11.2012

STAND AM 13.11.2012

Settore Bereich	Consistenza del fondo di rotazione (fondi liquidati) Bestand des Rotationsfonds (überwiesene Gelder)	Consistenza e utilizzo Bestand und Verwendung		Investimenti Investitionen				
		Consistenza del fondo di rotazione (fondi da bilancio) Bestand des Rotationsfonds (Gelder aus dem Haushalt)	Utilizzo del fondo di rotazione Verwendung des Rotationsfonds	Totale mutuo concesso Insgesamt gewährte Darlehen	Quota provincia su mutui Landesquote auf Darlehen	media % quota Prov. Durchschnitt % Landesquote	Quota banca mutui Bankquote auf Darlehen	media % quota Banca Durchschnitt % Bankquote
commercio Handel	€ 43.103.256,25	€ 58.603.256,24	€ 146.873.056,22	€ 279.097.645,95	€ 146.873.056,22	52,624%	€ 132.224.589,73	47,376%
trasporti Transporte	€ -	€ -	€ 9.761.251,27	€ 15.571.175,52	€ 9.761.251,27	62,688%	€ 5.809.924,25	37,312%
agricoltura Landwirtschaft	€ 53.070.050,17	€ 94.217.617,88	€ 188.022.458,39	€ 277.614.671,12	€ 188.022.458,39	67,728%	€ 89.592.212,73	32,272%
artigianato Handwerk	€ 44.539.377,51	€ 57.739.377,49	€ 146.870.325,98	€ 257.292.969,46	€ 146.870.325,98	57,083%	€ 110.422.643,48	42,917%
turismo Tourismus	€ 222.146.237,49	€ 333.146.237,50	€ 598.593.224,07	€ 1.086.291.686,41	€ 598.593.224,07	55,104%	€ 487.698.462,34	44,896%
industria Industrie	€ 37.233.230,52	€ 49.733.230,52	€ 63.110.629,77	€ 119.618.975,53	€ 63.110.629,77	52,760%	€ 56.508.345,76	47,240%
innovazione 34.1 Innovation 34.1	€ 11.338.345,20	€ 11.548.345,20	€ 4.238.000,00	€ 5.417.500,00	€ 4.238.000,00	78,228%	€ 1.179.500,00	21,772%
aree produttive Gewerbegebiete	€ 500.000,01	€ 500.000,01	€ 6.800.854,39	€ 6.800.854,39	€ 6.800.854,39	100,000%	€ -	0,000%
sanità Sanität	€ -	€ 1.500.000,00	€ -	€ -	€ -		€ -	
TOTALE GENERALE GESAMTSUMME	€ 411.930.497,15	€ 606.988.064,84	€ 1.164.269.800,09	€ 2.047.705.478,38	€ 1.164.269.800,09		€ 883.435.678,29	

Incentivazione Innovazione, economia, imprese

Förderung Innovation, Wirtschaft, Unternehmen

- **Südtirol Finance:**

strumento di supporto alle imprese locali per la realizzazione di progetti di sviluppo economico e di internazionalizzazione

Unterstützungsinstrument der Lokalunternehmen für die Realisierung von wirtschaftlichen Entwicklungsprojekten

- **Riduzione della pressione fiscale**

Reduzierung des Steuerdruckes

Agevolazioni fiscali IRAP / Steuererleichterungen IRAP

Soggetto / Subjekt	STATO	PAB
Aliquota ordinaria Ordentlicher Steuersatz	3,90%	2,98%
Soggetti i quali svolgono la loro produzione interamente in zone a struttura debole Subjekte, die ihre Produktion vollständig in strukturschwachen Gebieten durchführen	3,90%	2,50%
Soggetti i quali aumentano la loro produzione e il numero dei loro dipendenti Subjekte, die ihre Produktion und die Zahl ihrer Angestellten erhöhen	3,90%	2,50%
Soggetti con spese di ricerca e sviluppo pari ad almeno il 5% del valore della produzione netta Subjekte mit Ausgaben für Forschung und Entwicklung von mindestens 5% des Wertes der Nettoproduktion	3,90%	2,50%
Imprese che producono energia da fonti rinnovabili con impianti >20kw Betriebe, die mit Anlagen > 20 Kw erneubare Energie erzeugen	3,90%	2,50%
Onlus (art. 10 Dlgs 460/1997)	3,90%	esenti
Associazioni di promozione sociale L 383/2000 (Es. Caritas, Hands) Sozialfördernde Vereine	3,90%	esenti
Aziende pubbliche di servizi alla persona Öffentliche Betriebe für Pflege- und Betreuungsdienste	3,90%	esenti
Nuove iniziative produttive Neue Produktionsinitiativen	3,90%	esenti

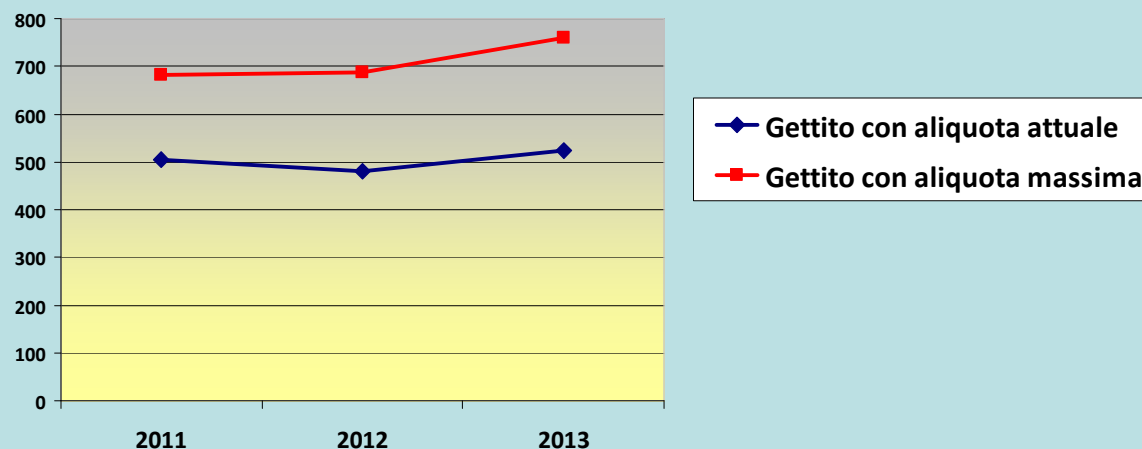
Mancato gettito / fehlendes Steueraufkommen 78 Mio.

Impatto economico del bilancio
Wirtschaftliche Auswirkung des Haushaltes

	2012	2013	%
SPESA CORRENTE LAUFENDE AUSGABEN	3.422	3.304	- 3,6
SPESA D'INVESTIMENTO INVESTITIONSAUSGABEN	1.207	1.295	+ 6,8

Effetti sul gettito fiscale -Wirkungen auf das Steueraufkommen

TRIBUTO	Gettito 2013	Gettito a tariffa massima	Variazione
IPT	12.000.000	20.600.000	+8.600.000
SSN su RCA	11.500.000	11.500.000	0
Imposta sulle ass. RCA	13.000.000	21.900.000	+8.900.000
Tributo in discarica	700.000	1.650.000	+950.000
Irap privata	220.000.000	365.000.000	+145.000.000
Irap pubblica	145.000.000	145.000.000	0
Add. reg. IRPEF	65.000.000	126.000.000	+61.000.000
Tassa universitaria	400.000	400.000	0
Tassa auto	55.000.000	67.200.000	+12.200.000
Totale	522.600.000	759.250.000	+236.650.000

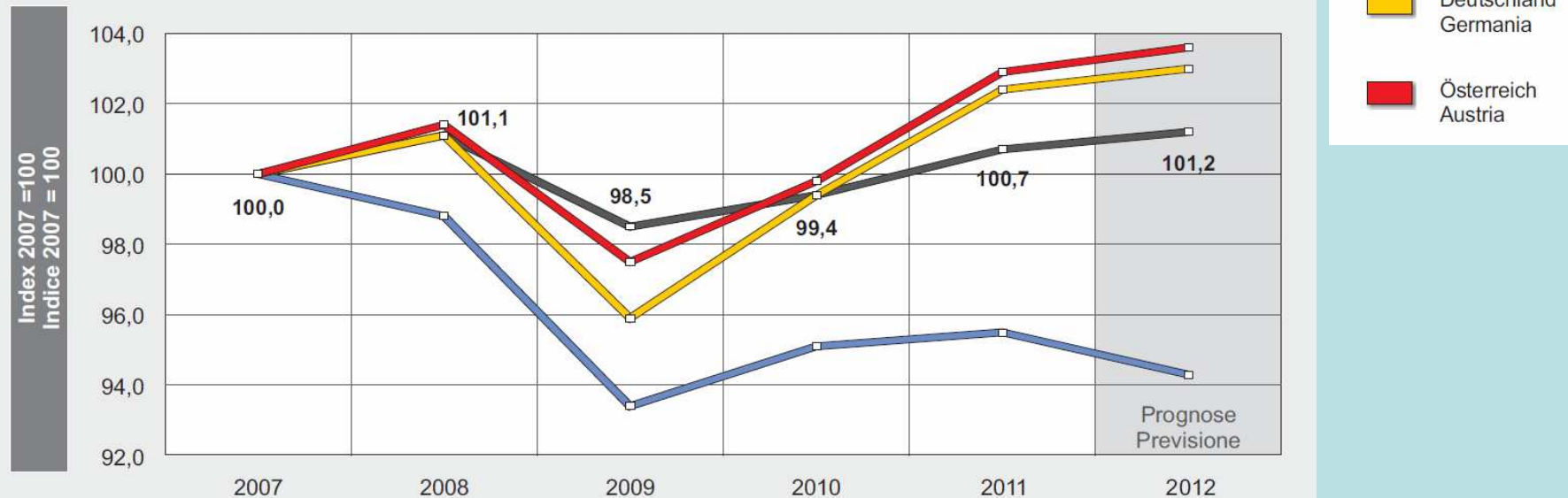


Bruttoinlandsprodukt nach Gebiet - 2007-2012

Verkettete Werte - Referenzjahr 2000

Prodotto Interno Lordo per ambito territoriale - 2007-2012

Valori concatenati - anno di riferimento 2000



Quelle: EUROSTAT (Italien, Deutschland, Österreich); ISTAT (Südtirol 2007-2009); Schätzung ASTAT (Südtirol 2010-2012)
 Quelle: EUROSTAT (Italia, Germania, Austria); ISTAT (Alto Adige 2007-2009); stima ASTAT (Alto Adige 2010-2012)

PIL BIP	2010	2011	2012	2013
Bolzano/Bozen	1,0%	1,3%	0,5%	0,5%
Italia/Italien	+1,8%	+0,4%	-2,4%	-0,2%

Grazie per l'attenzione

Danke für die Aufmerksamkeit