

**Abteilung 8 - Landesinstitut für Statistik**Kanonikus-Michael-Gamper-Str. 1 • 39100 Bozen  
Tel. 0471 41 84 04-05 • Fax 0471 41 84 19

www.provinz.bz.it/astat • astat@provinz.bz.it

Auszugsweiser oder vollständiger Nachdruck mit Quellenangabe (Herausgeber und Titel) gestattet  
Halbmonatliche Druckschrift, eingetragen mit Nr. 10 vom 06.04.89 beim Landesgericht Bozen  
Verantwortlicher Direktor: Alfred Aberer**Ripartizione 8 - Istituto provinciale di statistica**

Via Canonico Michael Gamper 1 • 39100 Bolzano

Tel. 0471 41 84 04-05 • Fax 0471 41 84 19

www.provincia.bz.it/astat • astat@provincia.bz.it

Riproduzione parziale o totale autorizzata con la citazione della fonte (titolo ed edizione)  
Pubblicazione quindicinale iscritta al Tribunale di Bolzano al n. 10 del 06.04.89  
Direttore responsabile: Alfred Aberer

# astatinfo

Nr. **65**

10/2012

## Bevölkerungs- entwicklung

2. Quartal 2012

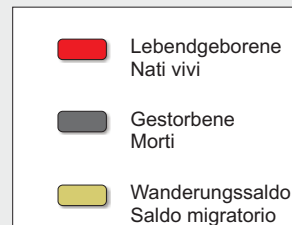
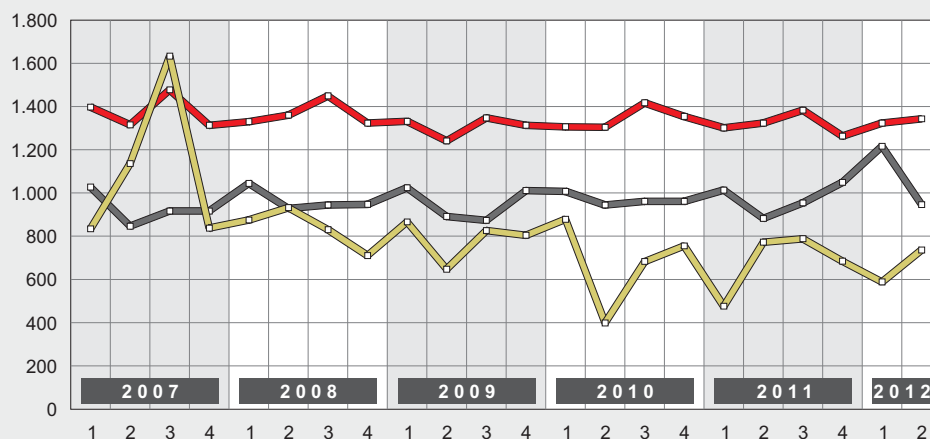
Am 30.06.2012 zählt Südtirols Wohnbevölkerung 513.579 Personen. Das entspricht einem Zuwachs von 1.133 Einheiten im Dreimonatszeitraum. Dieser fiel geringer aus als in der selben Zeitspanne des Vorjahres. Zwischen April und Juni verzeichnen Südtirols Melderegister 4.765 Eintragungen und 4.029 Streichungen. 65,0% des Bevölkerungsanstiegs sind auf den Wanderungssaldo, der im 2. Quartal 2012 736 Einheiten beträgt, zurückzuführen.

## Andamento demografico

2° trimestre 2012

Al 30.06.2012 risiedono in provincia di Bolzano 513.579 persone, 1.133 in più rispetto al trimestre precedente. Tale crescita è risultata inferiore rispetto a quella registrata nel 2° trimestre 2011. Tra aprile e giugno nei registri anagrafici della provincia di Bolzano si sono effettuate 4.765 iscrizioni contro 4.029 cancellazioni. Il saldo migratorio, con 736 unità, incide ora per il 65,0% sull'aumento della popolazione.

Graf. 1

**Bevölkerungsentwicklung nach Quartal - 1. Quartal 2007-2. Quartal 2012****Movimento della popolazione per trimestre - 1° trimestre 2007-2° trimestre 2012**

Der Geburtenüberschuss von 397 Einheiten, der sich aus der Differenz der Lebendgeborenen (1.343) und Verstorbenen (946) ergibt, trägt zu 35,0% zum gesamten Bevölkerungswachstum bei. Die Geburtenrate beläuft sich auf 10,5 Lebendgeborene je 1.000 Einwohner, die Sterberate auf 7,4.

Im 2. Quartal 2012 haben 727 Paare geheiratet. Die Eheschließungsrate liegt bei 5,7 Hochzeiten je 1.000 Einwohner.

Il numero dei nati vivi (1.343) e quello dei decessi (946) ha determinato un saldo naturale positivo di 397 unità, incidendo così per il 35,0% sulla crescita demografica totale. Il tasso di natalità si è attestato su 10,5 nati vivi ogni 1.000 abitanti, il tasso di mortalità su 7,4.

Nel periodo di riferimento si sono sposate 727 coppie. Il tasso di nuzialità è pari a 5,7 matrimoni per 1.000 abitanti.

**Hinweis für die Redaktion:** Für weitere Informationen wenden Sie sich bitte an Frau Patrizia Weiss (Tel. 0471 41 84 36) oder lesen Sie im Internet unter <http://www.provinz.bz.it/astat/download/Bevpop2-2012.pdf> nach.

Nachdruck, Verwendung von Tabellen und Grafiken, fotomechanische Wiedergabe - auch auszugsweise - nur unter Angabe der Quelle (Herausgeber und Titel) gestattet.

**Indicazioni per la redazione:** per ulteriori informazioni, si prega di rivolgersi alla sig.ra Patrizia Weiss (tel. 0471 41 84 36) o di consultare il sito internet all'indirizzo <http://www.provinz.bz.it/astat/download/Bevpop2-2012.pdf>.

Riproduzione parziale o totale del contenuto, diffusione e utilizzazione dei dati, delle informazioni, delle tavole e dei grafici autorizzata soltanto con la citazione della fonte (titolo ed edizione).