



astat info

Nr. 07
17.02.12

presse | stampa

Mobilität und Verkehr in Südtirol - 2010

Das Landesinstitut für Statistik (ASTAT) veröffentlicht die Publikation *Mobilität und Verkehr in Südtirol - 2010*, die alle statistischen Daten zur Mobilität, zum Verkehr und zu den damit zusammenhängenden Aspekten beinhaltet. Dieser Band entsteht aus dem gemeinsamen Interesse der drei Abteilungen des Landes, Landesinstitut für Statistik, Straßendienst und Mobilität, eine einheitliche und standardisierte Informations- und Datengrundlage zu den Themen Mobilität und Verkehr zu schaffen.

In der Publikation werden die infrastrukturelle Ausstattung des Landes aufgezeigt sowie laufende Investitionen vorgestellt. Die Personen- und Güterbeförderung auf dem Straßennetz wird analysiert und Daten zum öffentlichen Verkehr mit Bus, Bahn, Seilbahnanlagen und Flugzeug werden zur Verfügung gestellt.

Im Folgenden werden einige der behandelten Themen vorgestellt. Die Publikation kann im Internet (www.provinz.bz.it/astat) heruntergeladen werden und liegt in gedruckter Version beim ASTAT auf.

Mobilità e traffico in Alto Adige - 2010



L'Astat pubblica il volume *Mobilità e traffico in Alto Adige - 2010*, in cui sono raccolti tutti i dati riferiti alla mobilità, al traffico e ad altri aspetti legati a tali fenomeni. Il volume nasce dal comune interesse degli Assessorati competenti, e dall'iniziativa delle Ripartizioni provinciali Istituto provinciale di Statistica e Servizio strade e Mobilità, con lo scopo di fornire una base informativa univoca e standardizzata per la consultazione dei dati afferenti ai temi della mobilità e del traffico.

All'interno del volume si illustra la dotazione provinciale di infrastrutture di trasporto e si presentano gli investimenti in atto, si analizza la mobilità di persone e merci sulla rete stradale e si offrono dati sul trasporto pubblico su autobus, ferrovia, impianti a fune ed aereo.

Di seguito vengono presentati alcuni temi trattati nello studio. La versione completa del volume è scaricabile da internet (www.provincia.bz.it/astat) ed è disponibile nel formato cartaceo presso l'ASTAT.

Beträchtliche Summen in öffentliche Arbeiten investiert, um die Sicherheit auf den Straßen zu erhöhen

Um die Sicherheit auf den Straßen und die Qualität des öffentlichen Verkehrs zu erhöhen, wurden in den letzten Jahren beträchtliche Summen in öffentliche Arbeiten investiert.

In Anbetracht der laufenden Arbeiten im Jahr 2010 stechen vor allem vier hervor: die „Nord-West-Umfahrung“ (Küchelbergtunnel) von Meran mit einem geplanten Gesamtbetrag von 145,4 Mio. Euro, der Abschluss der Arbeiten an der Eisenbahnstrecke Meran-Mals (136,0 Mio. Euro), der „Bau der Umfahrung von Brixen“ mit 91,9 Mio. Euro und die „Variante der S.S. 12 Branzoll-Leifers“ mit 89,2 Mio. Euro an der S.S. 12. Nur für das Jahr 2011 waren für den Bau der Meraner Nord-West-Umfahrung an der S.S. 44 17,5 Mio. Euro und für den Bau der Umfahrung von Brixen an der S.S. 12 15,5 Mio. Euro vorgesehen.

Rückgang der Neuzulassungen (-12,6%)

Im Jahr 2010 gibt es in Südtirol 348.286 Fahrzeuge, 2,2% mehr als im Jahr 2009. Der Anteil der Personenkraftwagen liegt bei 76,1% aller Fahrzeuge. Von den 264.984 verkehrenden Pkws haben 38,3% einen Hubraum zwischen 1.200 und 1.600 cm³ und 27,9% zwischen 1.800 und 2.000 cm³. Im Fahrwasser des starken Rückgangs in den Jahren 2008 und 2009 infolge der Wirtschaftskrise sind die Neuzulassungen im Jahr 2010 weiter deutlich gesunken und zwar um 12,6% gegenüber dem Vorjahr. Die Entwicklung des Anteils der benzinbetriebenen Pkws weist einen kontinuierlich abnehmenden Trend auf. Im Jahr 2006 waren es noch 63,0%, im Jahr 2010 nur 54,3%. Im Gegensatz dazu steigt der Anteil der mit Diesel betriebenen Pkws weiter an: 2006 lag er bei 35,7%, 2010 bei 42,6%. Auch der Anteil der Pkws mit kombiniertem Benzin-Autogas-Antrieb steigt kontinuierlich an, allerdings ist die Gesamtanzahl noch gering.

Abonnements im öffentlichen Personennahverkehr nehmen zu (+7,9%)

Im Jahr 2010 wurden im öffentlichen Personennahverkehr 214.959 Abonnements ausgestellt (+7,9% im Vergleich zu 2009). Davon sind 35,2% Abonnements für SchülerInnen und Studierende (ABO+), während

Ingenti gli investimenti in opere pubbliche per migliorare la sicurezza sulle strade

Per migliorare la sicurezza sulle strade della provincia e il servizio ai cittadini nell'ambito dei trasporti pubblici, negli ultimi anni sono stati effettuati ingenti investimenti in opere pubbliche.

Verificando le opere in corso di realizzazione nel 2010 ne risaltano quattro in particolare: la "Circonvallazione nord-ovest (galleria Monte S. Benedetto)" a Merano, per un ammontare complessivo previsto di 145,4 milioni di euro, il completamento della ferrovia Merano-Malles (136,0 milioni di euro), la realizzazione della circonvallazione Bressanone sulla S.S. 12 per 91,9 milioni di euro e la "Variante S.S. 12 Bronzolo-Laives" per 89,2 milioni di euro. Per il solo anno 2011 l'importo previsto per la realizzazione della circonvallazione nord-ovest a Merano sulla S.S. 44 è pari a 17,5 milioni di euro, mentre per la realizzazione della circonvallazione di Bressanone sulla S.S. 12 ammonta a 15,5 milioni di euro.

Nuove immatricolazioni in calo (-12,6%)

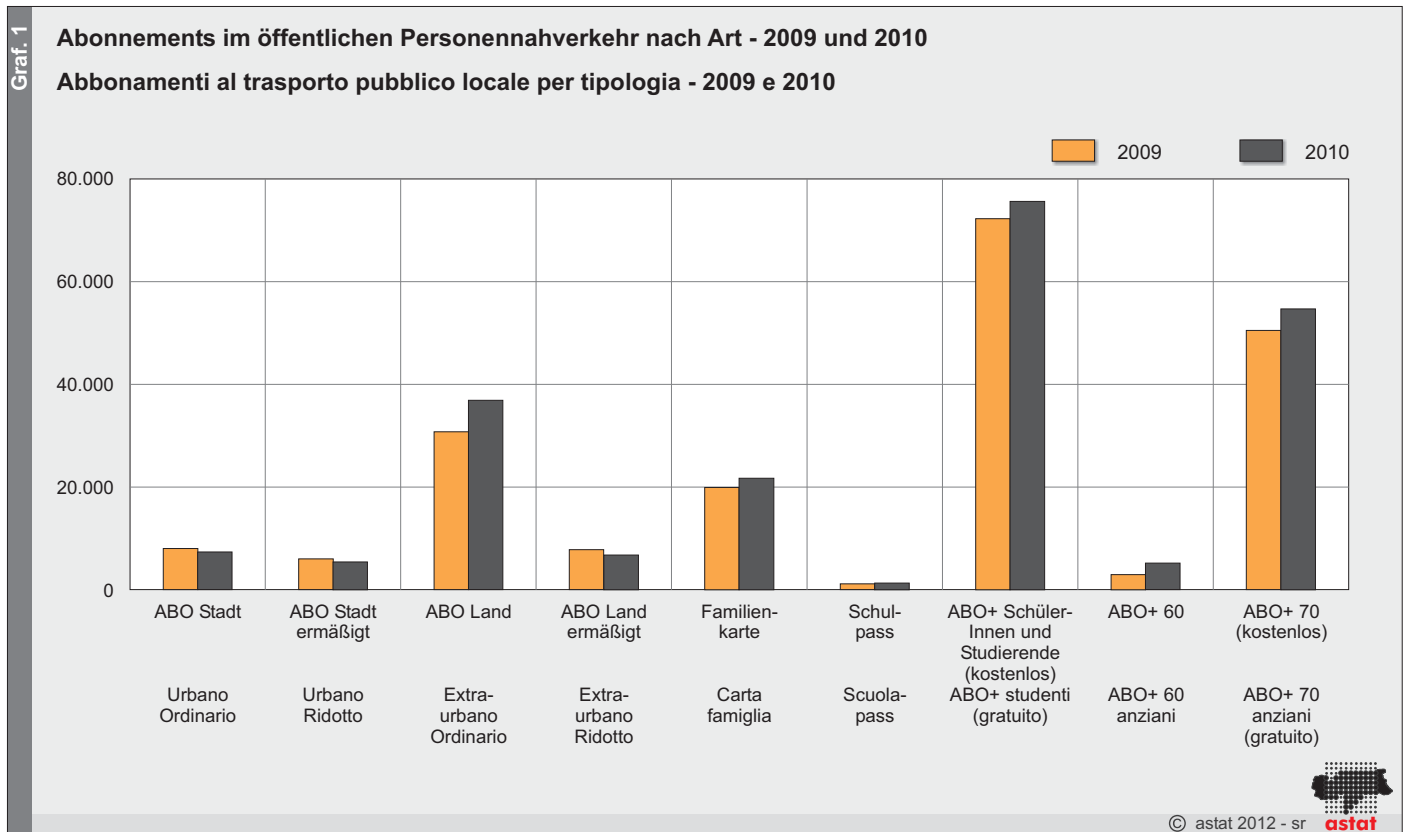
Nel 2010 la consistenza del parco veicolare in provincia di Bolzano è risultata pari a 348.286 veicoli, il 2,2% in più rispetto al 2009. La quota di autovetture ammonta al 76,1% del totale. Delle 264.984 autovetture in circolazione, il 38,3% ha una cilindrata tra i 1.200 e i 1.600 cm³ e il 27,9% tra i 1.800 e i 2.000 cm³. Sull'onda della forte contrazione rilevata nel 2008 e nel 2009 a seguito della crisi economica, nel 2010 le nuove immatricolazioni si sono ulteriormente e notevolmente ridotte, segnando un calo del 12,6% rispetto all'anno precedente. La quota di autovetture alimentate a benzina nel corso degli anni mostra un trend in continua diminuzione: nel 2006 era pari al 63,0%, nel 2010 soltanto al 54,3%. Al contrario continua a salire la quota delle auto alimentate a gasolio, passando dal 35,7% del 2006 al 42,6% nel 2010. Anche la quota di autovetture con alimentazione mista metano e benzina sta progressivamente aumentando, anche se i numeri risultano ancora essere esigui.

Maggiore ricorso agli abbonamenti per il trasporto pubblico (+7,9%)

Nel 2010 sono stati rilasciati 214.959 abbonamenti al trasporto pubblico locale (+7,9% rispetto al 2009). Il 35,2% si riferisce ad abbonamenti per scolari e studenti (ABO+), mentre il 25,5% comprende abbonamenti

25,5% der Abonnements an Senioren über 70 Jahre (ABO+ 70) ausgehändigt werden. Diese beiden Abonnements sind gratis, mit Ausnahme einer geringen Anzahl an ABO+ für Universitätsstudenten. Alle kostenpflichtigen Abonnementsarten, ausgenommen die ermäßigten Stadt- und Überlandabonnements, verzeichnen im Vergleich zum Jahr 2009 einen Zuwachs. Dabei sticht besonders das ABO+ 60 mit einer Steigerung von 75,2% hervor. Bemerkenswerte Anstiege verzeichnet auch das Überlandabonnement (+20,0%). Von den kostenpflichtigen Abonnements wird das Überlandabonnement (17,2% aller Abos), gefolgt von der Familienkarte (10,1%), am häufigsten nachgefragt.

menti rilasciati agli anziani over 70 (ABO+ 70). Tali categorie di abbonamento sono gratuite, ad eccezione di una piccola quota di ABO + studenti emessa per gli universitari. Anche gli abbonamenti a pagamento, esclusi gli abbonamenti urbani e gli extraurbani ridotti, hanno rilevato una crescita rispetto al 2009. In particolare, gli ABO+ 60 segnano un aumento del 75,2% e notevoli incrementi si registrano anche per l'abbonamento Ordinario Extraurbano (+20,0%). L'abbonamento a pagamento più richiesto risulta proprio quello Ordinario Extraurbano (17,2% sul totale), seguito dalla Carta Famiglia (10,1%).



Mehr Verkehr auf Staats- und Landesstraßen, Autobahnverkehr holt wieder auf

Im Jahr 2010 hat der Straßenverkehr bei einem Großteil der Zählstellen (41 von 75) zugenommen. Die Rückgänge an den anderen Zählstellen sind bis auf seltene Ausnahmen gering.

Die Zählstelle Frangart an der S.S. 38 (MeBo) verzeichnete auch im Jahr 2010 den höchsten durchschnittlichen Tagesverkehr in ganz Südtirol: 36.461 Fahrzeuge am Tag (-1,1% gegenüber 2009). Auf dem 2. Platz liegt die Zählstelle von Vilpian (immer an der S.S. 38 MeBo) mit 30.550 Fahrzeugen pro Tag (+1,3% gegenüber 2009). Auf dem 3. Platz liegt die Zählstelle Sinich an der S.S. 38 (MeBo). Diese verzeichnet durchschnittlich 26.308 Fahrzeuge pro Tag

Traffico in aumento su statali e provinciali, ripresa del traffico in autostrada

Nel 2010 il traffico sulle strade ha fatto registrare variazioni in aumento in buona parte delle postazioni rilevate (41 su 75). I decrementi registrati sulle altre postazioni sono di bassa entità, salvo rare eccezioni.

La postazione di Frangarto sulla S.S.38 (MeBo) ha registrato anche nel 2010 il traffico giornaliero medio più intenso di tutto l'Alto Adige: 36.461 veicoli al giorno (-1,1% rispetto al 2009). Al secondo posto la postazione di Vilpiano sempre sulla S.S. 38 Mebo, con 30.550 veicoli al giorno (+1,3% rispetto al 2009). Al terzo posto troviamo ancora una postazione sulla S.S. 38 (MeBo), all'altezza di Sinigo, che registra 26.308 veicoli medi giornalieri (+2,8% rispetto al 2009). La pri-

(+2,8% gegenüber 2009). Die erste Zählstelle, welche sich nicht an der S.S. 38 (MeBo) befindet, ist jene von Frangart (Pillhof) an der S.S. 42: Hier wurden durchschnittlich 24.978 Fahrzeuge pro Tag gezählt.

Im Jahr 2010 kam es zu einer Umkehr des Abwärtstrends, der in den vorhergehenden zwei Jahren beim Autobahnverkehr verzeichnet wurde. Auf allen Abschnitten nahm der Verkehr im Vergleich zu 2009 zwischen 1,1% und 2,8% zu.

ma postazione non situata sulla S.S. 38 (MeBo) con il più cospicuo traffico veicolare si trova all'altezza di Frangarto (Maso Pill) sulla S.S. 42. Qui sono stati rilevati 24.978 veicoli in media al giorno.

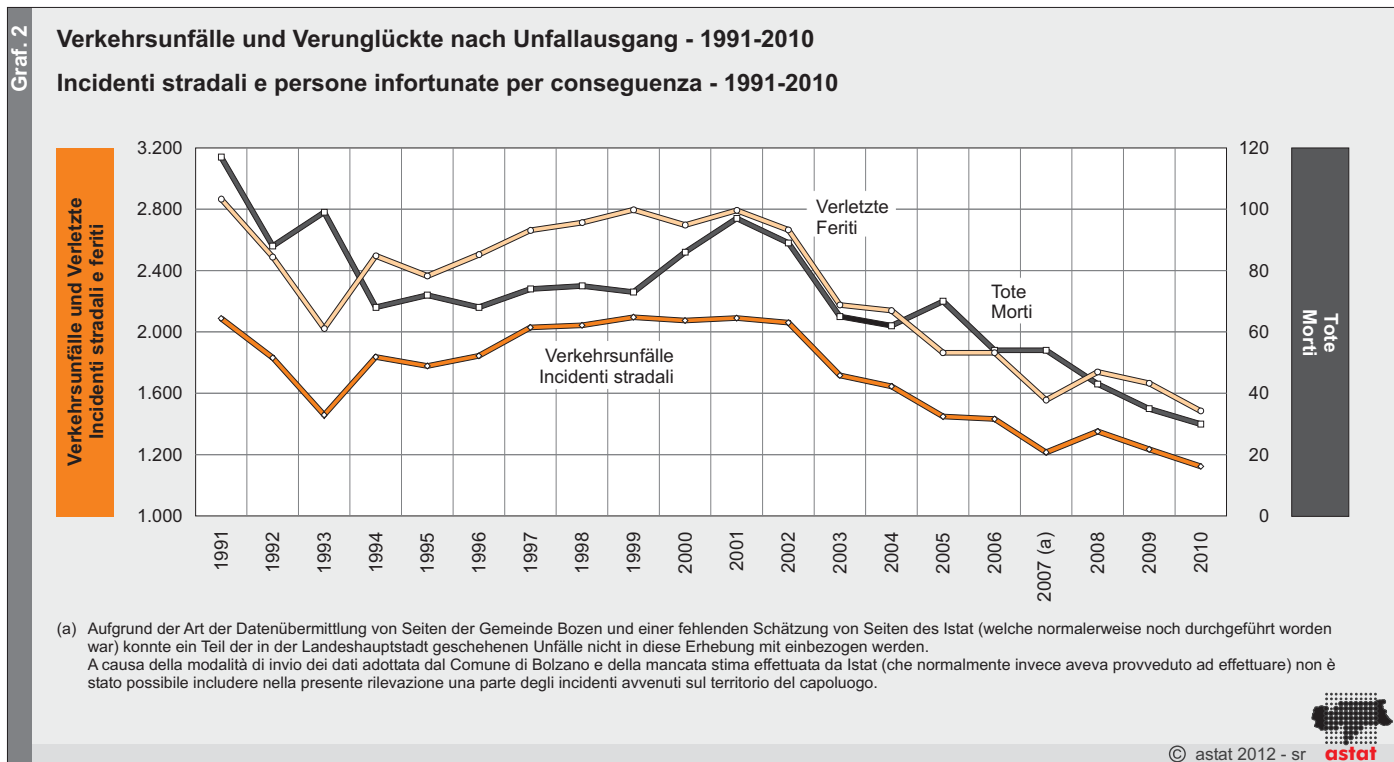
Il 2010 ha segnato un'inversione della tendenza di segno negativo registrata nel traffico autostradale durante gli ultimi due anni, segnando su tutte le tratte un aumento dei flussi, con incrementi compresi tra l'1,1% ed il 2,8% rispetto al 2009.

Verkehrsunfälle: Ziel des Weißbuches erreicht und übertroffen

Südtirol hat das von der EU im Weißbuch vom 13. September 2001 festgelegte Ziel, das die Verringerung der Sterblichkeit um 50% zwischen 2000 und 2010 vorsieht, nicht nur erreicht, sondern klar übertroffen. Im Vergleich zum Jahr 2000 sind die tödlichen Unfälle innerhalb von nur elf Jahren um 65,1% und die Zahl der Verkehrstoten von 86 auf 30 gesunken. Auch die Anzahl der Unfälle und der Verletzten hat sich in den letzten 11 Jahren nahezu halbiert (-45,8% und -44,9%).

Incidenti stradali: raggiunto e superato l'obiettivo europeo del Libro Bianco

In Alto Adige è stato raggiunto e superato l'obiettivo fissato dall'Unione Europea nel Libro Bianco del 13 settembre 2001, che prevedeva a livello nazionale una riduzione del 50% della mortalità sulle strade dal 2000 al 2010. In provincia di Bolzano i decessi sono infatti diminuiti del 65,1% rispetto al 2000, passando da 86 a 30 in soli 11 anni. Anche gli incidenti e i feriti risultano pressoché dimezzati in 11 anni (-45,8% e -44,9%).



Der Gütertransport leidet unter der Krise: -17,6% im Jahr 2009

Im Jahr 2009 wurden insgesamt mehr als 62 Millionen Tonnen an Gütern auf der Straße transportiert. Diese Zahl ergibt sich aus den fast 34 Millionen Tonnen

Il trasporto merci risente della crisi: -17,6% nel 2009

Nel 2009 il trasporto su strada ha dato luogo ad un movimento complessivo di merci pari a oltre 62 milioni di tonnellate. Tale risultato è la somma di quasi 34 mi-

(54,3% des Gesamten), die von Unternehmen auf Rechnung Dritter befördert werden, und aus den mehr als 28 Millionen Tonnen (45,7%), die von Unternehmen auf eigene Rechnung transportiert werden. Im Vergleich zu 2008 ist die gesamte Transportmenge um 17,6% gesunken und zwar aufgrund der Entwicklungen der Wirtschaftskrise. Der Transport für Dritte verzeichnet einen deutlichen Rückgang (-29,2%), während der Transport auf eigene Rechnung eine leichte Zunahme (+2,3%) gegenüber dem Vorjahr vorweisen kann.

Erholung bei den Flugpassagieren (+4,5%)

Im Jahr 2010 nimmt die Anzahl der Passagierankünfte und -abflüge am Bozner Flughafen zu und beendet damit den negativen Trend der letzten Jahre. Es ist eine Zunahme von fast 2.300 Passagieren gegenüber dem Vorjahr zu verzeichnen (+4,5%).

Im Monat Juli wird am meisten geflogen, es werden 6.236 Fluggäste verzeichnet (Ankünfte und Abflüge). In diesem Monat gibt es auch die meisten Passagiere von Charterflügen (18,5% aller Fluggäste). Im Gegenzug wird im April 2010 mit 3.414 Passagieren der geringste Flugverkehr verzeichnet.

Im Vergleich zu 2009 haben auch die Passagierzahlen auf dem Linienflug Bozen-Rom um 8,8% bei den Ankünften und um 6,3% bei den Abflügen zugelegt.

Hinweis für die Redaktion: Für weitere Informationen wenden Sie sich bitte an Dr. Anna Scuttari Tel. 0471 41 84 60.

Nachdruck, Verwendung von Tabellen und Grafiken, fotomechanische Wiedergabe - auch auszugsweise - nur unter Angabe der Quelle (Herausgeber und Titel) gestattet.

lioni di tonnellate (pari al 54,3% del totale) trasportate da imprese che operano in conto terzi e oltre 28 milioni di tonnellate (45,7% del totale) gestite da imprese in conto proprio. Rispetto al 2008, i trasporti complessivi sono diminuiti del 17,6%, sicuramente sotto l'influenza delle dinamiche della crisi economica. Il trasporto in conto terzi subisce una consistente contrazione (-29,2%), mentre il trasporto in conto proprio registra un lieve aumento (+2,3%) rispetto all'anno precedente.

Ripresa dei passeggeri in volo (+4,5%)

Nel 2010 il numero di passeggeri in partenza e arrivo da e per l'Alto Adige ha invertito il trend negativo degli ultimi anni, segnando un incremento del 4,5% rispetto al 2009, pari a circa 2.300 unità in più.

Luglio è il mese in cui si vola di più, vengono infatti registrati, tra arrivi e partenze, 6.236 utenti. In questo mese si rileva anche la massima frequenza di passeggeri su voli charter (18,5% dei passeggeri totali). Aprile, al contrario, è il mese in cui nel 2010 si è utilizzato meno l'aereo (3.414 passeggeri).

Il volo di linea Bolzano-Roma ha registrato un aumento dell'8,8% negli arrivi ed un incremento del 6,3% nelle partenze rispetto al 2009.

Indicazioni per la redazione: per ulteriori informazioni si prega di rivolgersi alla dott.ssa Anna Scuttari, tel. 0471 41 84 60.

Riproduzione parziale o totale del contenuto, diffusione e utilizzazione dei dati, delle informazioni, delle tavole e dei grafici autorizzata soltanto con la citazione della fonte (titolo ed edizione).