



Il Collegio dei Sostenitori

Versammlung der Fördermitglieder

Presentazione – Vorstellung

Fondazione – Stiftung
Dolomiti Dolomiten
Dolomites Dolomitis
UNESCO



Bolzano - Bozen, 29.09.2011

La qualifica di Sostenitore

«Il Consiglio di Amministrazione può attribuire la qualifica di sostenitore alle persone fisiche o giuridiche, pubbliche o private, (...) che condividendo gli scopi della Fondazione contribuiscono al fondo di gestione mediante apporti in denaro o in natura (...)»

Art. 4 dello Statuto della Fondazione

Die Qualifikation als Fördermitglied

„Der Verwaltungsrat kann natürlichen (.) und juristischen Personen, seien sie öffentliche oder private, (...), die Qualifikation Fördermitglied zuerkennen, sofern sie die Ziele der Stiftung teilen und durch (..) Geld- oder Sacheinlagen, (...) zum Verwaltungsfonds der Stiftung beitragen.“

Art. 4 des Statutes der Stiftung



Il Collegio dei Sostenitori

Il Collegio dei Sostenitori, composto dai soci fondatori e da tutti i sostenitori della fondazione, può:

- fornire pareri e proposte sulle attività e sui programmi della Fondazione, già delineati ovvero da individuarsi;
- b) proporre l'ammontare dei contributi da versare al fondo di gestione, al fine di poter assumere la qualifica di sostenitore.

Art. 11 dello Statuto della Fondazione

Die Versammlung der Fördermitglieder

Die Versammlung der Fördermitglieder, (Gründungsmitglieder sowie alle Fördermitglieder)

- gibt Stellungnahmen ab und unterbreitet Vorschläge über bestehende oder noch festzulegende Tätigkeiten und Programme der Stiftung,
- kann die Höhe des Beitrags vorschlagen, der in den Verwaltungsfonds einzuzahlen ist, um die Qualifikation Fördermitglied zu erlangen.

Art. 11 des Statutes der Stiftung



Il Collegio dei Sostenitori

- Il collegio viene convocato almeno una volta l'anno.
- Promuove forme di approfondimento e confronto su temi correlati al Bene UNESCO.
- Il collegio è presieduto dal Presidente della Fondazione.

Die Versammlung der Fördermitglieder

- Die Versammlung wird mindestens einmal im Jahr einberufen.
- Fördert Möglichkeiten der Vertiefung und der Diskussion zu Themen in des Weltnaturerbes UNESCO.
- Den Vorsitz dieser Versammlungen führt der Präsident.



Aspiranti sostenitori

- Persone fisiche;
- Enti pubblici:
 - Enti parco,
 - Enti locali,
 - Comuni;
- Enti privati:
 - Imprese di vario genere;
- Associazioni (di categorie, ambientaliste, etc.);
- Università e centri di ricerca.

Potenzielle Fördermitglieder

- Physische Personen;
- Öffentliche Körperschaften:
 - Schutzgebietsverwaltungen,
 - Gebietskörperschaften,
 - Gemeinden;
- Private Körperschaften:
 - Verschiedenste Formen;
- Vereine (Interessensvertretung, Umwelt, etc.);
- Universitäten und Forschungszentren.

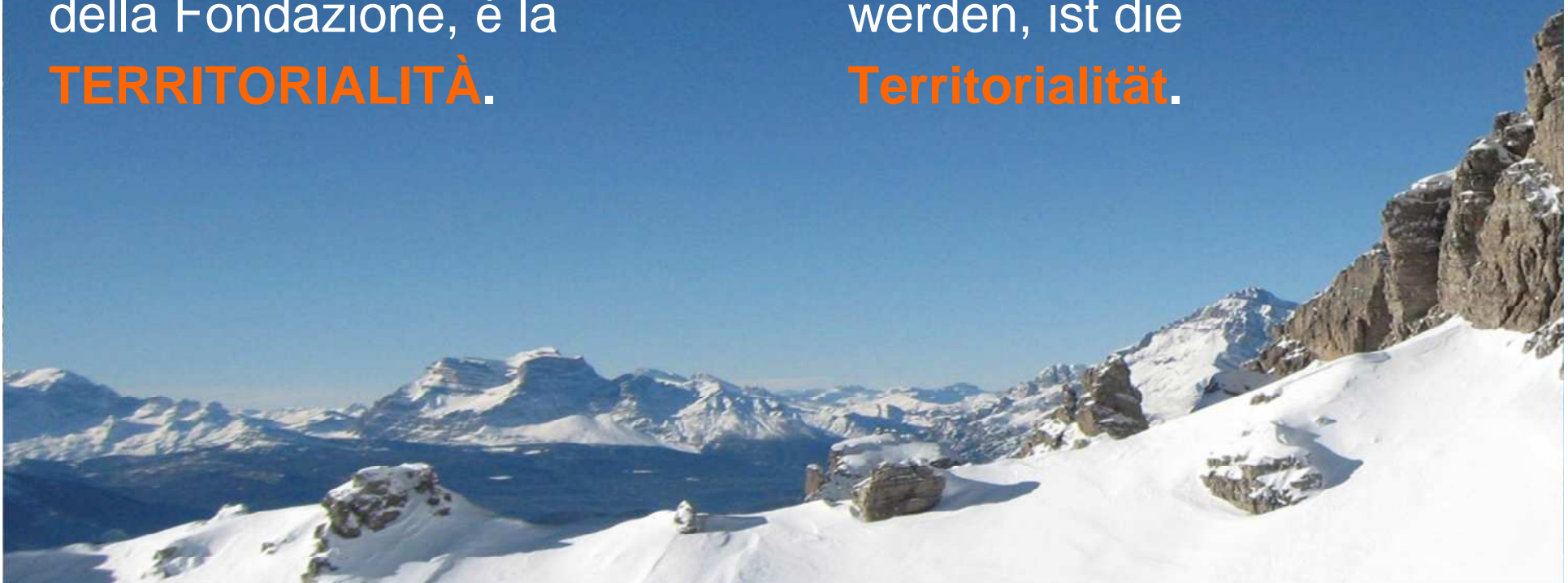


Aspiranti sostenitori

Requisito fondamentale per divenire sostenitore della Fondazione, è la **TERRITORIALITÀ.**

Interessiate Fördermitglieder

Grundlegendes Kriterium, um Fördermitglied zu werden, ist die **Territorialität.**

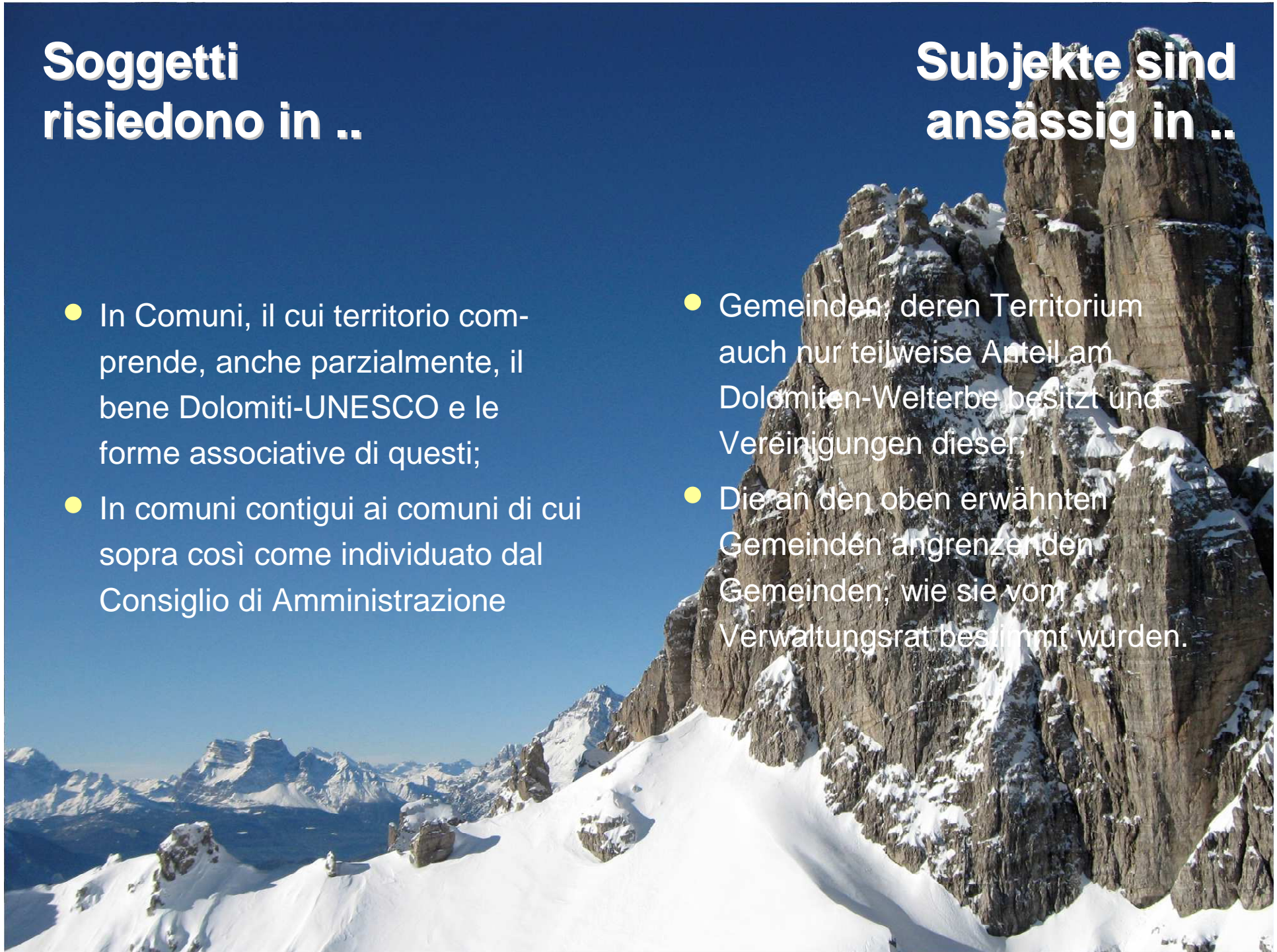


Soggetti risiedono in ..

- In Comuni, il cui territorio comprende, anche parzialmente, il bene Dolomiti-UNESCO e le forme associative di questi;
- In comuni contigui ai comuni di cui sopra così come individuato dal Consiglio di Amministrazione

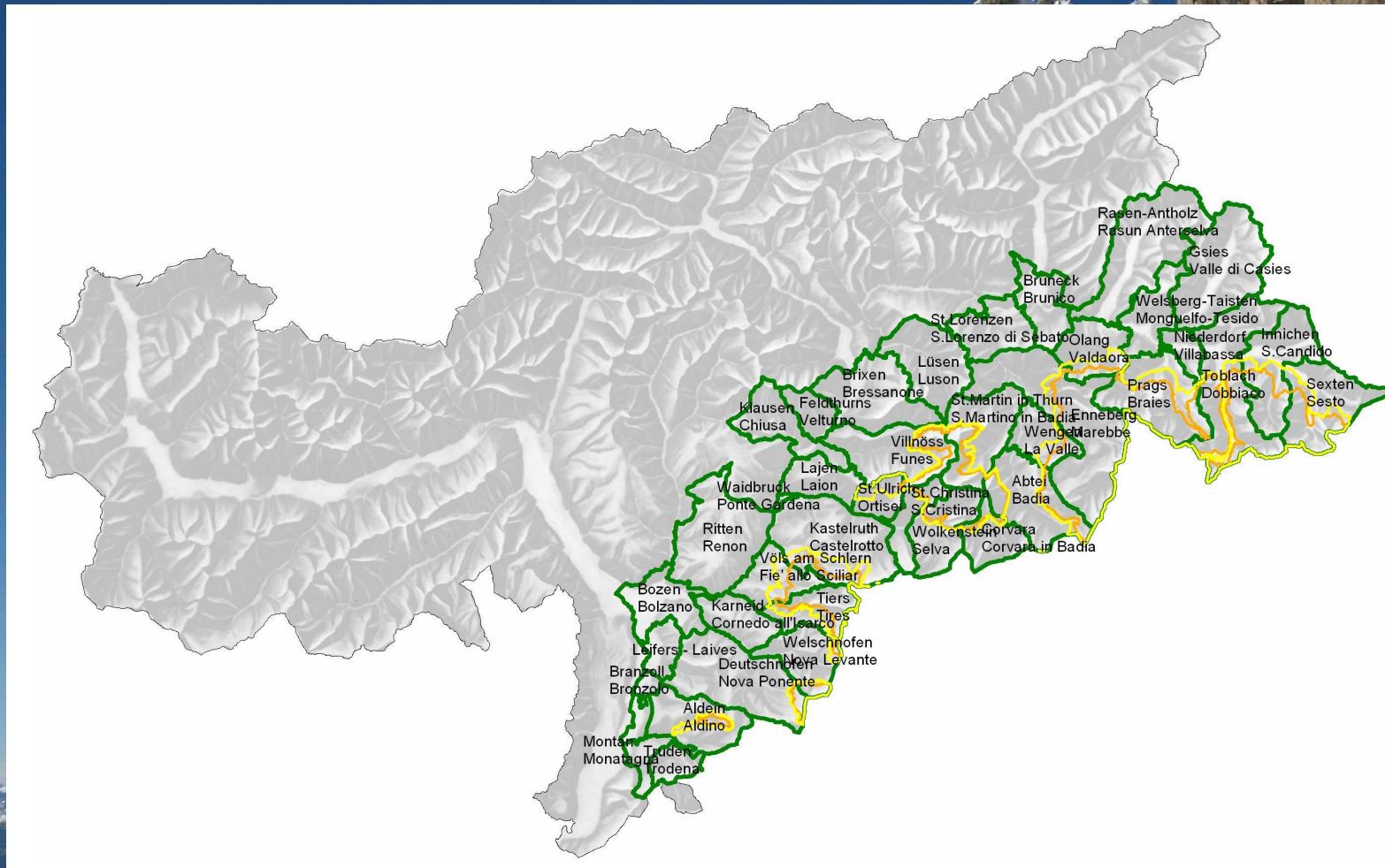
Subjekte sind ansässig in ..

- Gemeinden, deren Territorium auch nur teilweise Anteil am Dolomiten-Welterbe besitzt und Vereinigungen dieser;
- Die an den oben erwähnten Gemeinden angrenzenden Gemeinden, wie sie vom Verwaltungsrat bestimmt wurden.



I comuni nella Provincia autonoma di Bolzano

Die Gemeinden in Südtirol



Aspiranti sostenitori

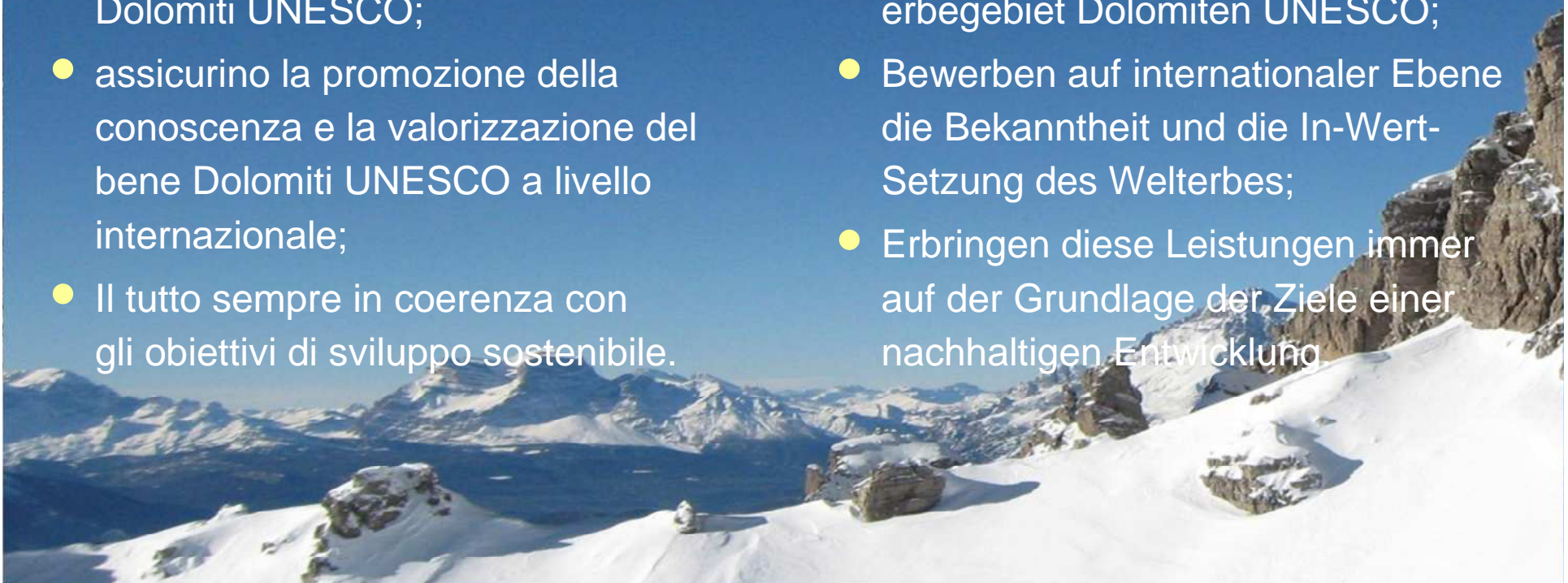
Soggetti non appartenenti ai territori:

- I prodotti e/o servizi realizzati utilizzino prevalentemente materia prima proveniente dal bene Dolomiti UNESCO;
- assicurino la promozione della conoscenza e la valorizzazione del bene Dolomiti UNESCO a livello internazionale;
- Il tutto sempre in coerenza con gli obiettivi di sviluppo sostenibile.

Potenzielle Fördermitglieder

Nicht im Gebiet ansässige Subjekte:

- Die erzeugten Produkte und/oder Dienstleistungen verwenden vorwiegend Rohstoffe aus dem Welt-erbegebiet Dolomiten UNESCO;
- Bewerben auf internationaler Ebene die Bekanntheit und die In-Wert-Setzung des Welterbes;
- Erbringen diese Leistungen immer auf der Grundlage der Ziele einer nachhaltigen Entwicklung.



Quote di partecipazione

- Importo secondo categoria di appartenenza
- da versare annualmente

500,00 € = enti locali ed enti parco
Lokale Körperschaften und
Naturschutzbehörden

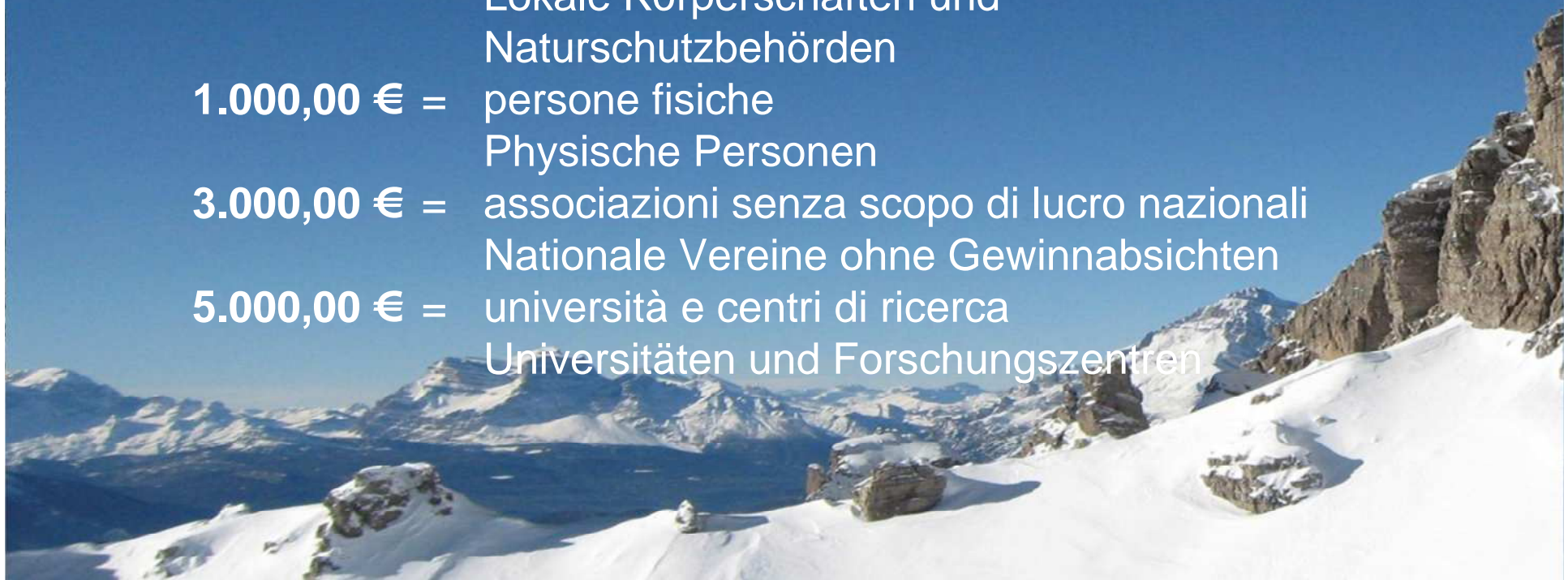
1.000,00 € = persone fisiche
Physische Personen

3.000,00 € = associazioni senza scopo di lucro nazionali
Nationale Vereine ohne Gewinnabsichten

5.000,00 € = università e centri di ricerca
Universitäten und Forschungszentren

Mitgliedsbeiträge

- Höhe des Beitrages
entsprechend der Kategorie
- Jährlich einzuzahlen



Quote di partecipazione persone giuridiche

- la quota di adesione varia secondo la dimensione aziendale
- Categorie secondo la normativa europea:

2.000,00 €	=	micro imprese / Mikrobetriebe
6.000,00 €	=	piccole imprese / Kleinbetriebe
10.000,00 €	=	medie imprese / Mittelbetriebe
50.000,00 €	=	grandi imprese / Großbetriebe

Mitgliedsbeiträge

- die Höhe des Mitgliedsbeitrages hängt von der Größe des Unternehmens ab
- Kategorien entsprechend der Europäischen Vorgaben:



Prestazione in natura

I sostenitori possono impegnarsi a sostenere l'attività della Fondazione con apporti in forma non monetaria.

Prestazioni da mettere a disposizione della Fondazione, secondo il proprio settore di appartenenza:

- personale
- materiali e attrezzature
- prodotti e servizi
- attività professionali

Nicht-monetäre Beiträge

Die Fördermitglieder können sich verpflichten, die Tätigkeit der Stiftung mit nicht-monetären Leistungen zu unterstützen.

Die nicht-monetären Leistungen, welche der Stiftung zur Verfügung gestellt werden können, in Abhängigkeit des Sektors:

- Arbeitskraft
- Materialien und Einrichtungen
- Produkte und Dienstleistungen
- Professionelle Leistungen



Modalità di adesione

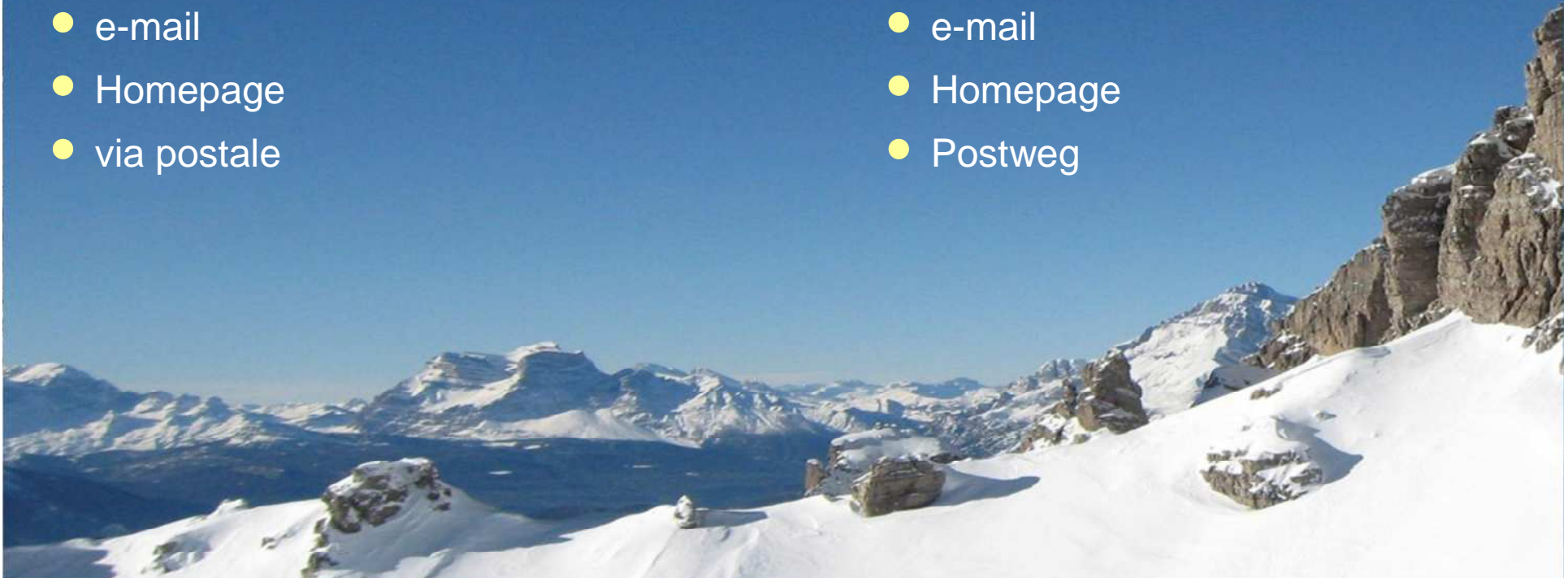
I moduli devono essere richiesti, e riconsegnati, direttamente alla sede operativa della Fondazione:

- e-mail
- Homepage
- via postale

Beitrittsmodalität

Die Formulare müssen bei der Stiftung angefragt und dort wieder eingereicht werden:

- e-mail
- Homepage
- Postweg



Contatti

Sede legale

Via Sant'Andrea, 5
32100 – Belluno

Sede operativa

Corso Italia, 77
32043 – Cortina d'Ampezzo (BL)
Tel. 0436 867395
Fax. 0436 876556

info@dolomiti-unesco.org
www.fondazionedolomitiunesco.org

Kontakte

Rechtssitz

Sant'Andrea-Straße, 5
32100 – Belluno

Operativer Sitz

Italia Allee, 77
32043 – Cortina d'Ampezzo (BL)
Tel. 0436 867395
Fax. 0436 876556

info@dolomiti-unesco.org
www.fondazionedolomitiunesco.org

