



Abteilung 8 - Landesinstitut für Statistik
 Kanonikus-Michael-Gamper-Str. 1 • 39100 Bozen
 Tel. 0471 41 84 04-05 • Fax 0471 41 84 19

www.provinz.bz.it/astat • astat@provinz.bz.it

Auszugsweiser oder vollständiger Nachdruck mit Quellenangabe (Herausgeber und Titel) gestattet
 Verantwortlicher Direktor: Alfred Aberer

Ripartizione 8 - Istituto provinciale di statistica
 Via Canonico Michael Gamper 1 • 39100 Bolzano
 Tel. 0471 41 84 04-05 • Fax 0471 41 84 19

www.provincia.bz.it/astat • astat@provincia.bz.it

Riproduzione parziale o totale autorizzata con la citazione della fonte (titolo ed edizione)
 Direttore responsabile: Alfred Aberer

astat info

Nr. **32**
 06.09.11

presse | stampa

Bevölkerungs- entwicklung

2. Quartal 2011

Am 30.06.2011 zählt Südtirols Wohnbevölkerung 509.634 Personen. Das entspricht einem Zuwachs von 1.213 Einheiten im Dreimonatszeitraum. Der Bevölkerungszuwachs fällt im Bezugszeitraum um fast 60% höher aus als im selben Zeitraum von 2010. Zwischen April und Juni verzeichnen Südtirols Melderegister 3.713 Zuwanderungen und 2.941 Abwanderungen. Der Wanderungssaldo, der im 2. Quartal 2011 772 Einheiten ausmacht, beeinflusst den Bevölkerungsanstieg zu 63,6%, die Geburtenbilanz zu 36,4%.

Andamento demografico

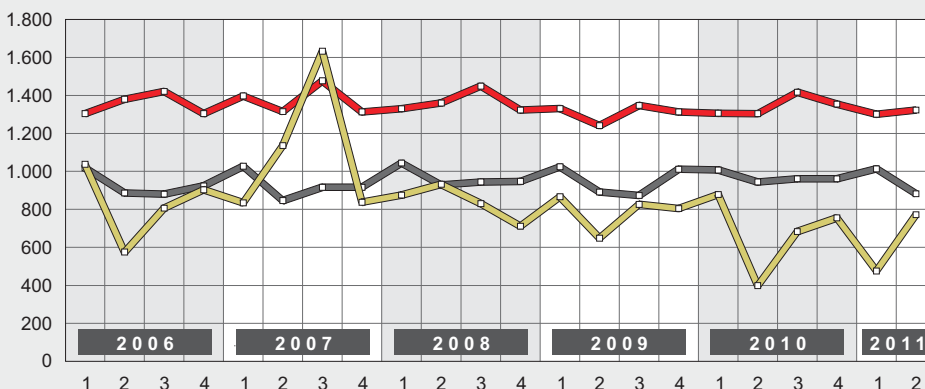
2° trimestre 2011

Al 30.06.2011 risiedono in provincia di Bolzano 509.634 persone, 1.213 in più rispetto al trimestre precedente. Tale crescita è risultata superiore di quasi il 60% rispetto allo stesso periodo del 2010. Tra aprile e giugno nei registri anagrafici della provincia di Bolzano sono state riportate 3.713 immigrazioni contro 2.941 emigrazioni. Il saldo migratorio, con 772 unità, incide ora per il 63,6% sull'aumento della popolazione, il saldo naturale per il 36,4%.

Graf. 1

Bevölkerungsentwicklung nach Quartal - 1. Quartal 2006-2. Quartal 2011

Movimento della popolazione per trimestre - 1° trimestre 2006-2° trimestre 2011



- Lebendgeborene Nati vivi
- Gestorbene Morti
- Wanderungssaldo Saldo migratorio

Die Differenz der Lebendgeborenen (1.323) und Verstorbenen (882) ergibt einen Geburtenüberschuss von 441 Einheiten, ein Plus von 22,5% gegenüber dem 2. Quartal des Vorjahres, während die Todesfälle sich um 6,6% verringert haben. Die Geburtenrate beläuft sich auf 10,4 Lebendgeborene je 1.000 Einwohner, die Sterberate auf 6,9‰.

Die Zahl der Eheschließungen nimmt wieder zu: Von April bis Juni 2011 gaben sich 746 Paare das Ja-Wort; das sind 5,7% mehr als im entsprechenden Zeitraum des Vorjahres.

La differenza tra il numero dei nati vivi (1.323) e quello dei decessi (882) ha determinato un saldo naturale positivo di 441 unità, +22,5% rispetto al 2° trimestre dell'anno precedente, mentre il numero dei decessi è diminuito del 6,6%. Il tasso di natalità si è attestato su 10,4 nati vivi ogni 1.000 abitanti, il tasso di mortalità sul 6,9‰.

Il numero dei matrimoni è in aumento: nel periodo di riferimento si sono sposate 746 coppie, il 5,7% in più rispetto allo stesso dell'anno precedente.

Hinweis für die Redaktion: Für weitere Informationen wenden Sie sich bitte an Frau Sieglinde Strickner (Tel. 0471 41 84 36)

Nachdruck, Verwendung von Tabellen und Grafiken, fotomechanische Wiedergabe - auch auszugsweise - nur unter Angabe der Quelle (Herausgeber und Titel) gestattet.

Indicazioni per la redazione: per ulteriori informazioni, si prega di rivolgersi alla sig.ra Sieglinde Strickner (tel. 0471 41 84 36)

Riproduzione parziale o totale del contenuto, diffusione e utilizzazione dei dati, delle informazioni, delle tavole e dei grafici autorizzata soltanto con la citazione della fonte (titolo ed edizione).