

**Abteilung 8 - Landesinstitut für Statistik**Kanonikus-Michael-Gamper-Str. 1 • 39100 Bozen
Tel. 0471 41 84 04-05 • Fax 0471 41 84 19

www.provinz.bz.it/astat • astat@provinz.bz.it

Auszugsweiser oder vollständiger Nachdruck mit Quellenangabe (Herausgeber und Titel) gestattet
Halbmonatliche Druckschrift, eingetragen mit Nr. 10 vom 06.04.89 beim Landesgericht Bozen
Verantwortlicher Direktor: Alfred Aberer**Ripartizione 8 - Istituto provinciale di statistica**Via Canonico Michael Gamper 1 • 39100 Bolzano
Tel. 0471 41 84 04-05 • Fax 0471 41 84 19

www.provincia.bz.it/astat • astat@provincia.bz.it

Riproduzione parziale o totale autorizzata con la citazione della fonte (titolo ed edizione)
Pubblicazione quindicinale iscritta al Tribunale di Bolzano al n. 10 del 06.04.89
Direttore responsabile: Alfred Aberer

astat info

Nr. **30**

05/2011

Informations- und Kommunikationstechnologien in den Unternehmen

2010

Tecnologie dell'informazione e della comunicazione nelle imprese

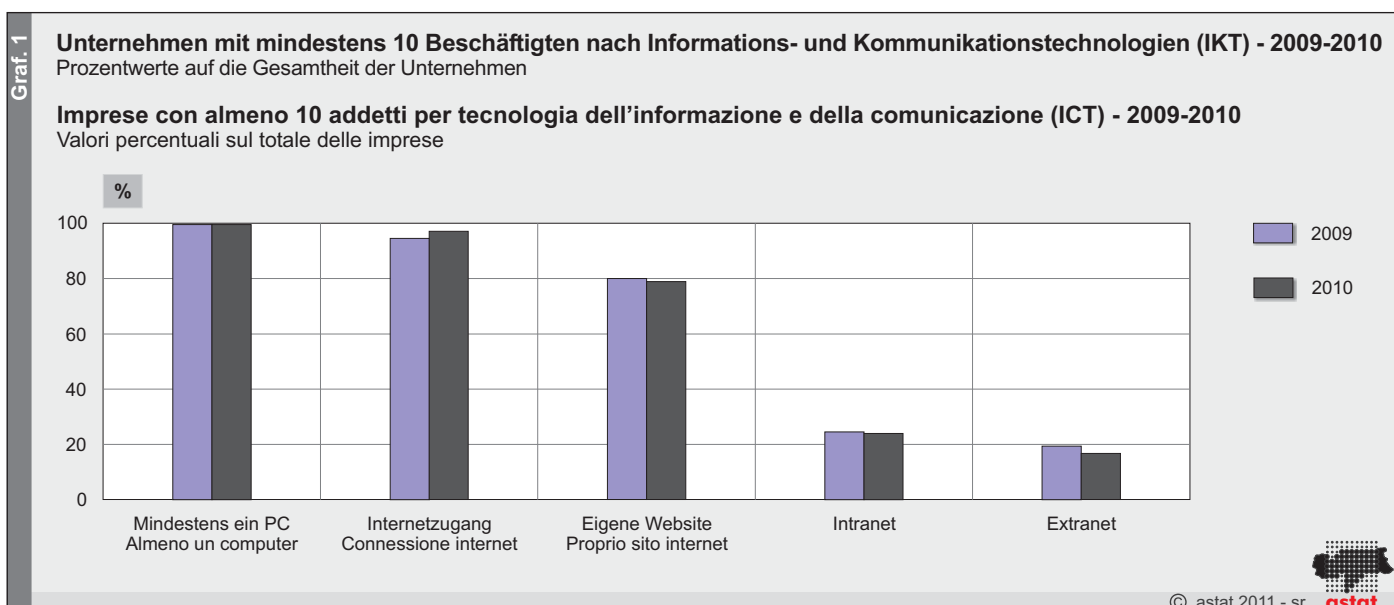
2010

78,9% der Unternehmen haben eine eigene Website, 97,1% einen Internetzugang

Il 78,9% delle imprese dispone di un proprio sito, il 97,1% di una connessione ad internet

Die Verbreitung der informationstechnischen Grundausstattung in den Unternehmen ist hoch. Im Jänner 2010 verfügen nahezu alle Unternehmen mit 10 und

Nelle imprese vi è una grande diffusione delle tecnologie informatiche di base. Nel mese di gennaio 2010 quasi tutte le imprese con 10 e più addetti disponeva-



mehr Beschäftigten über mindestens einen PC (99,5%) und 97,1% über einen Internetzugang (+2,6 Prozentpunkte gegenüber 2009). Diese technologische Grundausstattung zeigt sich dabei unabhängig von Unternehmensgröße und Wirtschaftsbereich.

no di almeno un PC (99,5%) ed il 97,1% di una connessione ad internet (+2,6 punti percentuali rispetto al 2009). Questa dotazione tecnologica di base risulta essere indipendente dalle dimensioni dell'impresa e dal settore economico.

Tab. 1

Unternehmen mit mehr als 10 Beschäftigten mit Nutzung der Informations- und Kommunikationstechnologien (IKT) nach Unternehmensgröße und Wirtschaftsbereich - 2010

Prozentwerte

Imprese con almeno 10 addetti che utilizzano tecnologie dell'informazione e della comunicazione (ICT) per dimensione dell'impresa e settore economico - 2010

Valori percentuali

	Mindestens ein PC Almeno un computer	Internetzugang Connessione internet	Eigene Website Proprio sito internet	Intranet	Extranet	
Unternehmensgröße						Dimensione dell'impresa
10-49 Beschäftigte	99,5	96,9	77,7	21,1	13,9	10-49 addetti
50-99 Beschäftigte	100,0	100,0	88,0	43,5	44,1	50-99 addetti
100-249 Beschäftigte	100,0	100,0	97,1	61,2	47,8	100-249 addetti
250 Beschäftigte und mehr	100,0	100,0	(a) 89,0	79,1	56,1	250 addetti e oltre
Wirtschaftsbereich						Settore economico
Verarbeitendes Gewerbe	100,0	100,0	92,3	31,3	16,8	Industria manifatturiera
Baugewerbe	99,3	99,0	69,1	16,6	9,5	Costruzioni
Handel und Dienstleistungen	99,4	95,8	77,3	23,6	18,6	Commercio e servizi
Insgesamt	99,5	97,1	78,9	24,0	16,7	Totale

(a) Einige Südtiroler Großunternehmen, die Teil einer Unternehmensgruppe sind, haben keine eigene Website.
Alcune delle grandi imprese altoatesine fanno parte di un gruppo di imprese e non hanno un proprio sito internet.

Quelle: ASTAT, ISTAT

Fonte: ASTAT, ISTAT

78,9% der Unternehmen geben an, über eine eigene Website zu verfügen. Die Werte steigen nach Unternehmensgröße stetig an. Die Unternehmen mit 10-49 Beschäftigten und das *Baugewerbe* weisen mit 77,7% und 69,1% den geringsten Anteil an Unternehmen mit eigenen Websites auf.

Il 78,9% delle imprese ha dichiarato di disporre di un proprio sito internet. I valori aumentano in modo costante in relazione alle dimensioni delle imprese. Le imprese della classe 10-49 addetti e il settore delle *Costruzioni* segnalano le percentuali più basse di possesso di un proprio sito internet (rispettivamente il 77,7% e 69,1%).

Weniger verbreitet sind komplexere Technologien wie Intranet und Extranet (24,0% und 16,7%). Bei diesen internen und externen Datennetzwerken spielen die Unternehmensgröße und der Wirtschaftsbereich eine wichtige Rolle. In den größeren Unternehmen sind diese Technologien deutlich weiter verbreitet als in den kleineren Unternehmen. Im Wirtschaftsbereich *Verarbeitendes Gewerbe* kann gegenüber 2009 ein Rückgang beim Intranet (-8,1 Prozentpunkte) und beim Extranet festgestellt werden (-12,3 Prozentpunkte), dafür ist das Angebot einer eigenen Website um 4,9 Prozentpunkte angestiegen. Dies könnte ein Hinweis dafür sein, dass Anwendungen des Intranet und Extranet auf die Website ausgelagert wurden.

Meno diffuse sono tecnologie più complesse, quali l'intranet e l'extranet (rispettivamente il 24,0% e il 16,7%). La disponibilità di reti di dati interne o esterne dipende dalla dimensione dell'impresa e dal settore di attività economica. Nelle grandi imprese queste sono nettamente più diffuse rispetto alle piccole imprese. Confrontando i dati con il 2009, nel comparto dell'*Industria manifatturiera* si è verificato un calo sia nell'intranet (-8,1 punti percentuali) sia nell'extranet (-12,3 punti percentuali) a fronte di un aumento di 4,9 punti percentuali nel possesso di un proprio sito Internet. Questo può essere un monito del fatto che gli impieghi di intranet ed extranet vengono accantonati per lasciare maggiore spazio ai siti internet.

Verbreitung der DSL-Verbindungen nimmt um 6,7 Prozentpunkte zu

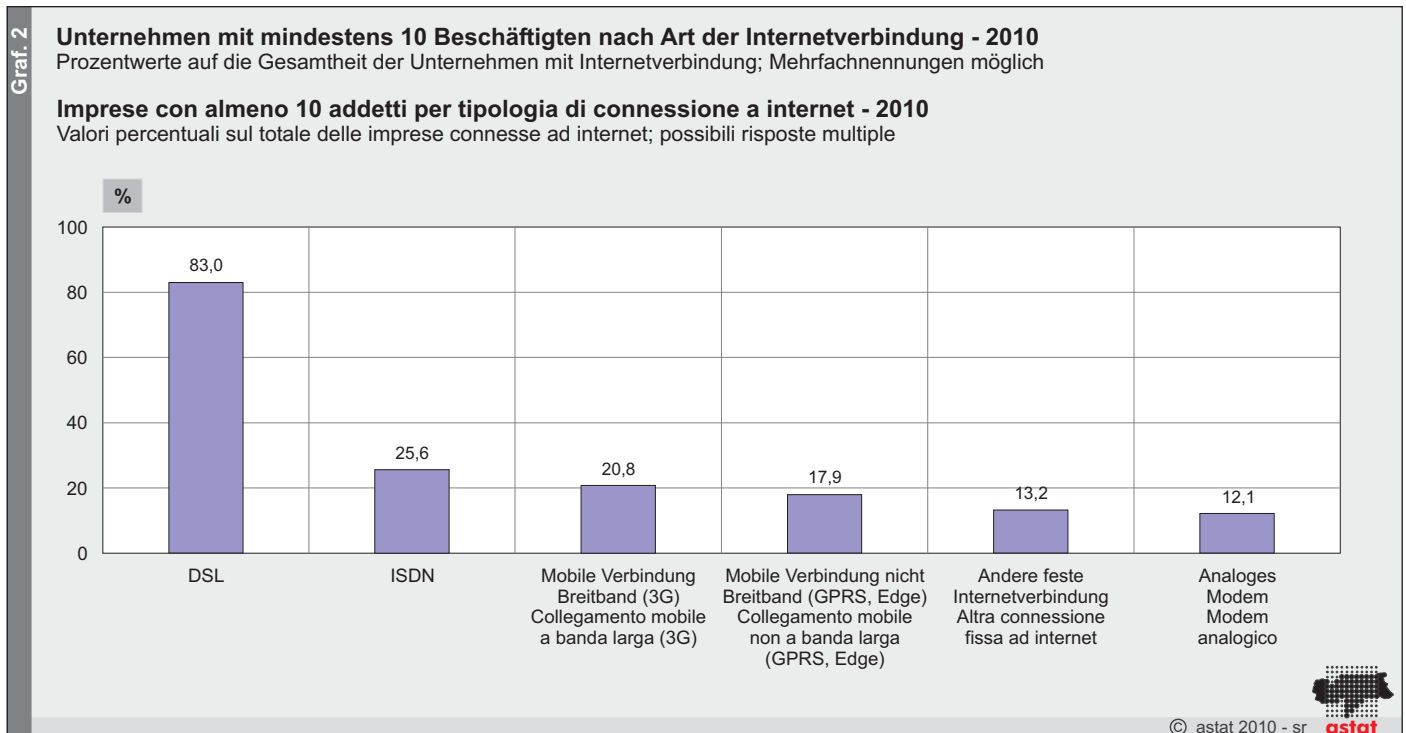
+ 6,7 punti percentuali per la connessione DSL

83,0% der Unternehmen verfügen über eine DSL-Verbindung (+6,7 Prozentpunkte gegenüber dem Vorjahr).

L'83,0% delle imprese dispone di una connessione DSL (+6,7 punti percentuali rispetto all'anno precedente).

Gut ein Viertel der Betriebe besitzt eine ISDN-Verbindung (25,6%), immerhin noch 12,1% haben eine Verbindung über ein analoges Modem und 13,2% verbinden sich über eine andere feste Verbindung. Im Vergleich dazu benutzten im Jahr 2009 9,1% ein analoges Modem und 5,9% eine andere feste Internetverbindung. Eine mobile Verbindung über Breitband (3G) besitzen 20,8% der Unternehmen, eine mobile Verbindung ohne Breitband ist in 17,9% der Betriebe vorhanden.

te). Più di un quarto delle imprese dispone di una connessione ISDN (25,6%), ancora il 12,1% utilizza una connessione attraverso modem analogico e il 13,2% utilizza un altro sistema fisso di connessione. Per fare un confronto, nel 2009 il 9,1% utilizzava un modem analogico ed il 5,9% un altro sistema fisso di connessione ad internet. Il 20,8% dispone di un collegamento mobile a banda larga (3G), mentre un collegamento mobile non a banda larga è presente nel 17,9% delle imprese.



Automatisierter Datenaustausch (ADE) nimmt stark zu

65,1% der Unternehmen tauschen Informationen wie Bestellungen, Rechnungen oder Produktbeschreibungen mit anderen Unternehmen über Internet oder andere informatische Netzwerke automatisch aus (+26,7 Prozentpunkte gegenüber 2009). Die höchste Steigerung ist bei den Unternehmen mit 10-49 Beschäftigten festzustellen (+28,2 Prozentpunkte). Dieser automatische Datenaustausch zwischen Unternehmen wird auch ADE (Automated Data Exchange) genannt, darunter fallen z.B. Systeme wie EDI, XMC, EDIFACT.

Beim automatisierten Datenaustausch von Rechnungen gibt es einen nennenswerten Unterschied zwischen dem Erhalt und dem Versand von elektronischen Rechnungen. Ein großer Anteil der Unternehmen, die ADE verwenden, nutzen ihn zum Erhalt von elektronischen Rechnungen (85,6%), aber nur ein geringerer Anteil auch zu deren Versand (38,4%). 80,1% der Unternehmen nutzen ADE für die Übermittlung und den Erhalt von Produktinformationen, 75,5% für Bestellungen an Lieferanten.

Aumenta notevolmente lo scambio automatizzato di dati (ADE)

Il 65,1% delle imprese scambia in modo automatizzato informazioni quali ordinativi, fatture o descrizioni dei prodotti con altre imprese tramite internet o altre reti informatiche (+26,7 punti percentuali rispetto al 2009). La crescita maggiore si registra per le imprese della classe 10-49 addetti (+28,2 punti percentuali). Questo scambio automatizzato di dati fra imprese viene anche chiamato ADE (Automated Data Exchange) e all'interno ricadono sistemi quali EDI, XMC, EDIFACT.

Nello scambio automatizzato di fatture emerge un notevole divario fra la ricezione e l'invio di fatture elettroniche. Una cospicua quota di imprese che si serve dell'ADE lo utilizza per ricevere fatture elettroniche (85,6%), mentre solo una minima parte lo impiega anche per il loro invio (38,4%). L'80,1% delle imprese utilizza l'ADE per la trasmissione e la ricezione di informazioni sui prodotti, il 75,5% per trasmettere ordini ai fornitori.

Insgesamt zeigt sich, dass mit der Größe des Unternehmens auch die Verwendung vom automatischen Datenaustausch steigt. Eine Ausnahme hierbei sind die beiden Kategorien „Erhalt von elektronischen Rechnungen“ und „Austausch von Produktinformationen“, wo kleinere Unternehmen eine höhere Verwendung aufweisen. Im Vergleich der Wirtschaftsbereiche bei der Verwendung von ADE liegt das *Verarbeitende Gewerbe* mit 75,8% vor dem *Baugewerbe* und dem Bereich *Handel und Dienstleistungen* (65,9% bzw. 61,7%).

Nel complesso si nota che al crescere della dimensione dell'impresa aumenta anche l'utilizzo dello scambio automatizzato di dati. Fanno eccezione entrambe le categorie "Ricezione di fatture elettroniche" e "Scambio di informazioni su prodotti": per queste finalità sono le piccole imprese a segnalare l'utilizzo maggiore. Se si confronta l'utilizzo dell'ADE nei diversi settori economici l'*Industria manifatturiera*, con il 75,8%, si colloca davanti al settore delle *Costruzioni* e al *Commercio e servizi* (rispettivamente 65,9% e 61,7%).

Tab. 2

Unternehmen mit mindestens 10 Beschäftigten mit automatisiertem Datenaustausch (ADE) nach Unternehmensgröße und Wirtschaftsbereich - 2009-2010

Prozentwerte; Mehrfachnennungen möglich

Imprese con almeno 10 addetti con lo scambio automatizzato di dati (ADE) per dimensione dell'impresa e settore economico - 2009-2010

Valori percentuali; possibili risposte multiple

	Unternehmen mit ADE der gesamten Unternehmen Imprese con ADE sul totale imprese	davon mit Verwendungszweck des automatischen Datenaustausches (ADE) di cui con le seguenti finalità di utilizzo dello scambio automatizzato di dati (ADE)						
		Bestellung an Lieferanten Trasmettere ordini ai fornitori	Erhalt elektronischer Rechnungen Ricevere fatture elettroniche	Erhalt Bestellungen von Kunden Ricevere ordini dai clienti	Versand elektronischer Rechnungen Inviare fatture elettroniche	Übermittlung/ Erhalt Produktinformationen Trasmettere o ricevere informazioni sui prodotti	Übermittlung/ Erhalt Begleitscheine (Transport) Trasmettere o ricevere documenti di trasporto	
Unternehmensgröße								Dimensione dell'impresa
10-49 Beschäftigte	64,5	75,7	85,8	66,6	36,2	81,3	45,4	10-49 addetti
50-99 Beschäftigte	66,9	68,6	84,7	64,9	50,2	77,8	62,3	50-99 addetti
100-249 Beschäftigte	76,0	78,0	86,4	74,3	64,6	68,1	61,4	100-249 addetti
250 Beschäftigte und mehr	77,3	73,1	77,7	64,3	77,2	40,2	74,7	250 addetti e oltre
Wirtschaftsbereich								Settore economico
Verarbeitendes Gewerbe	75,8	86,0	82,5	86,3	40,3	83,6	43,7	Industria manifatturiera
Baugewerbe	65,9	79,5	91,6	52,9	33,0	86,8	57,8	Costruzioni
Handel und Dienstleistungen	61,7	70,3	85,2	63,3	39,2	77,0	45,4	Commercio e servizi
Insgesamt 2010	65,1	75,5	85,6	66,8	38,4	80,1	47,1	Totale 2010
Insgesamt 2009	38,4	61,6	84,0	61,6	34,2	86,1	43,4	Totale 2009

Quelle: ASTAT, ISTAT

Fonte: ASTAT, ISTAT

Einsatz von ERP gegenüber dem Vorjahr nahezu verdoppelt

Rispetto all'anno precedente quasi duplicato l'impiego di ERP

Neben dem automatischen Datenaustausch gibt es noch andere Informationssysteme in den Unternehmen. So nutzten im Jahr 2010 22,7% (2009 waren es 12,7%) der Unternehmen das Softwarepaket ERP (Enterprise Resource Planning), über welches die Unternehmensbereiche Finanzen, Planung oder Marketing auf die Verkaufs- und Einkaufsdaten Zugang haben. Zur Verwaltung von Kundendaten werden CRM-Systeme (Customer Relationship Management) verwendet. Diese werden von 29,5% der Unternehmen für den Austausch von Informationen mit anderen Un-

Oltre allo scambio automatizzato di dati, nelle imprese sono presenti anche altri sistemi informativi. Nel 2010 il 22,7% (nel 2009 erano il 12,7%) delle imprese utilizzava un pacchetto software ERP (Enterprise Resource Planning) attraverso il quale le aree funzionali finanza, programmazione o marketing possono accedere alle informazioni sulle vendite e sugli acquisti. Per gestire le informazioni relative ai clienti vengono utilizzati i sistemi CRM (Customer Relationship Management). Il 29,5% delle imprese li impiega per lo scambio di informazioni fra aree funzionali così come il 22,2% per

ternehmensbereichen sowie von 22,2% für Marketingzwecke wie Preisfestsetzung, Promotionsverkäufe oder Wahl von Vertriebskanälen genutzt. Mit 13,2% fällt der Anteil der Unternehmen, die freie Software oder Open-Source-Betriebssysteme wie Linux nutzen, relativ gering aus.

Im Bezug auf die Unternehmensgröße zeigt sich, dass die kleinen Unternehmen mit 10-49 Beschäftigten in der Anwendung der verschiedenen Informationssysteme unter dem Mittelwert liegen. Auch hier gilt, dass die Verwendung der Informationssysteme mit Anstieg der Unternehmensgröße zunimmt.

Tab. 3

Unternehmen mit mindestens 10 Beschäftigten nach deren Anwendung verschiedener Informationssysteme, Unternehmensgröße und Wirtschaftsbereich - 2010

Prozentwerte

Imprese con almeno 10 addetti in funzione del proprio utilizzo di diversi sistemi informativi, dimensioni dell'impresa e settore economico - 2010

Valori percentuali

	ANWENDUNG VON VERSCHIEDENEN INFORMATIONSSYSTEMEN UTILIZZO DI DIVERSI SISTEMI INFORMATIVI				Dimensione dell'impresa
	Einsatz von ERP Utilizzo di ERP	Einsatz von CRM zum Utilizzo di CRM per		Verwendung freier Software oder Open-Source- Betriebssysteme Utilizzo di software liberi o open source	
		Austausch von Informationen mit anderen Unterneh- mensbereichen Condividere informazioni con altre funzioni	Analysieren der Kundendaten für Marketingzwecke Analisi delle informa- zioni sui clienti per obiettivi di marketing		
Unternehmensgröße					
10-49 Beschäftigte	18,9	27,8	21,0	10,4	10-49 addetti
50-99 Beschäftigte	52,6	45,5	30,4	33,5	50-99 addetti
100-249 Beschäftigte	68,3	51,5	41,1	45,5	100-249 addetti
250 Beschäftigte und mehr	91,6	47,9	40,2	75,9	250 addetti e oltre
Wirtschaftsbereich					Settore economico
Verarbeitendes Gewerbe	34,0	40,0	18,7	12,1	Industria manifatturiera
Baugewerbe	14,9	18,5	7,6	7,6	Costruzioni
Handel und Dienstleistungen	21,3	29,2	27,2	15,0	Commercio e servizi
Insgesamt	22,7	29,5	22,2	13,2	Totale

Quelle: ASTAT, ISTAT

Fonte: ASTAT, ISTAT

Legt man die untersuchten IKT-Systeme auf die verschiedenen Wirtschaftsbereiche um, so zeigt sich einmal mehr die geringe Anwendung im *Baugewerbe*, das in allen Bereichen unter dem Durchschnitt liegt. Im *Verarbeitenden Gewerbe* finden ERP-Anwendungen die höchste Verbreitung (34,0%). So setzen beispielsweise 40,0% der Unternehmen im Bereich *Verarbeitendes Gewerbe* CRM-Systeme zum Austausch von Informationen mit anderen Unternehmensfunktionen ein. Im Bereich *Handel und Dienstleistungen* werten immerhin 27,2% die Daten für Marketingzwecke aus.

Rapportando i sistemi ICT fin qui analizzati ai diversi settori economici emerge ancora una volta il loro sottoutilizzo nel settore delle *Costruzioni*, il quale presenta risultati inferiori alla media nell'impiego di tutte le tecnologie. Nell'*Industria manifatturiera* gli applicativi ERP sono i maggiormente diffusi (34,0%). Circa il 40% delle *Imprese manifatturiere* li impiega per la condivisione di informazioni fra le aree funzionali. Nel settore del *Commercio e servizi* il 27,2% analizza informazioni sui clienti per obiettivi di marketing.

Mehr als 90% der Unternehmen nutzen das Internet für den Zugang zu Bank- und Finanzdienstleistungen

Più del 90% delle aziende utilizza internet per accedere a servizi bancari e finanziari

Im Jahr 2010 nutzen 92,6% der Unternehmen mit 10 und mehr Beschäftigten die Internetverbindung für den Zugang zu Bank- und Finanzdienstleistungen. Weiters haben 74,5% der Unternehmen das Internet für die Informationseinholung über die Marktlage genutzt und 78,8% für die Inanspruchnahme digitaler Informationen und Dienste. 30,8% haben das Internet für die Inanspruchnahme von After-Sales-Services verwendet, wie z.B. Fakturierung und Rechnungslegung. Zur Ausbildung und Schulung des Personals wird das Internet in 27,7% der Unternehmen herangezogen. Wenn man diese Ergebnisse mit jenen aus dem Jahr 2009 vergleicht, so zeigt sich besonders bei der Ausbildung und Schulung des Personals ein starker Anstieg (+6,6 Prozentpunkte), und dies insbesondere in der Beschäftigtenklasse 250 und mehr (+41,0 Prozentpunkte).

Nel 2010 il 92,6% delle imprese con 10 e più addetti utilizzava internet per accedere a servizi bancari o finanziari. Il 74,5% ne faceva uso per acquisire informazioni sui mercati, mentre il 78,8% per richiedere informazioni e servizi in formato digitale. Il 30,8% ha utilizzato internet per l'acquisizione di servizi post-vendita, quali ad esempio la fatturazione e la rendicontazione. Per la formazione e l'istruzione del personale, internet è stato utilizzato dal 27,7% delle imprese. Se si confrontano questi risultati con quelli del 2009, si registra un grosso aumento (+6,6 punti percentuali) soprattutto nel campo della formazione e istruzione del personale ed in particolare nella classe di addetti 250 ed oltre (+41,0 punti percentuali).

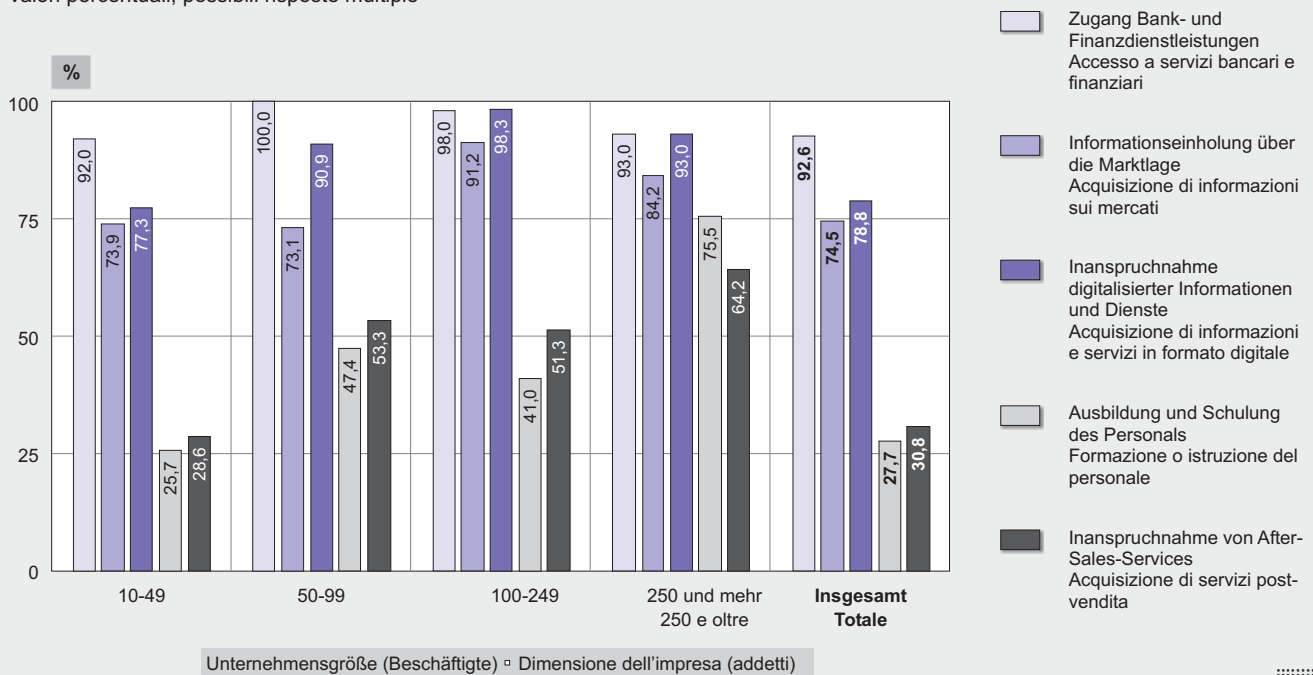
Graf. 3


Unternehmen mit mindestens 10 Beschäftigten nach Internetnutzung und Unternehmensgröße - 2010

Prozentwerte; Mehrfachnennungen möglich

Imprese con almeno 10 addetti per utilizzo di internet e dimensione dell'impresa - 2010

Valori percentuali; possibili risposte multiple



© astat 2011 - sr 

Neun von zehn Unternehmen holen Informationen der öffentlichen Verwaltung online ein

Nove imprese su dieci raccolgono on-line le informazioni della Pubblica Amministrazione

Von den Online-Diensten der öffentlichen Verwaltung werden das Einholen von Informationen im Internet (91,8%) und das Herunterladen von Vordrucken und Formularen (79,9%) am meisten durch die Unterneh-

Fra i servizi online della Pubblica Amministrazione quelli maggiormente utilizzati dalle imprese riguardano la raccolta di informazioni in internet (91,8%) e lo scarico di moduli e formulari (79,9%). L'utilizzo di servizi

men genutzt. Die Nutzung von komplexeren Diensten wie die Teilnahme an elektronischen Ausschreibungen (E-Procurement) ist auf 15,9% angestiegen (+3,7 Prozentpunkte gegenüber 2009). Der Versand von ausgefüllten Formularen hat um 14,6 Prozentpunkte im Vergleich zum Vorjahr zugelegt. Die vollständige elektronische Abwicklung von Verwaltungsverfahren wird von 46,7% der Unternehmen in Anspruch genommen. Das E-Procurement wird mit 16,8% am meisten vom Bereich *Handel und Dienstleistungen* genutzt.

più complessi, come la partecipazione a procedure di appalto elettronico (e-procurement) è salito al 15,9% (+3,7 punti percentuali rispetto al 2009). Inoltre la spedizione di modelli compilati è aumentata di 14,6 punti percentuali rispetto all'anno precedente. L'esecuzione elettronica completa di procedure amministrative viene praticata dal 46,7% delle imprese. L'e-procurement viene utilizzato in prevalenza dal settore *commercio e servizi* col 16,8%.

Tab. 4

Unternehmen mit 10 und mehr Beschäftigten nach Nutzung der Online-Dienste der öffentlichen Verwaltung, Unternehmensgröße und Wirtschaftsbereich - 2008-2009

Prozentwerte; Mehrfachnennungen möglich

Imprese con almeno 10 addetti per utilizzo dei servizi online offerti dalla Pubblica Amministrazione, dimensione dell'impresa e settore economico - 2008-2009

Valori percentuali, possibili riposte multiple

	Informationen einholen Ottenerne informazioni	Herunterladen von Formularen Scaricare moduli	Teilnahme an elektronischen Ausschreibungen (E-Procurement) Partecipare a procedure di appalto elettronico (E-Procurement)	Versand ausgefüllter Formulare Inviare moduli compilati	Vollständige elektronische Abwicklung von Verwaltungsvorgängen Svolgere una procedura amministrativa interamente per via elettronica	Andere Vorgänge/Tätigkeiten Altre procedure/attività	
Unternehmensgröße							Dimensione dell'impresa
10-49 Beschäftigte	91,1	78,6	15,8	58,8	45,4	57,1	10-49 addetti
50-99 Beschäftigte	100,0	89,6	14,4	82,3	53,8	55,2	50-99 addetti
100-249 Beschäftigte	100,0	98,3	20,6	91,0	63,1	47,2	100-249 addetti
250 Beschäftigte und mehr	93,0	93,0	18,0	93,0	71,4	52,2	250 addetti e oltre
Wirtschaftsbereich							Settore economico
Verarbeitendes Gewerbe	98,5	85,9	13,3	58,2	49,1	65,1	Industria manifatturiera
Baugewerbe	96,5	87,9	15,8	63,2	44,4	52,9	Costruzioni
Handel u. Dienstleistungen	88,4	75,9	16,8	61,8	46,5	54,9	Commercio e servizi
Insgesamt 2009	91,8	79,9	15,9	61,3	46,7	56,6	Totale 2009
Insgesamt 2008	93,4	78,9	12,2	46,7	42,1	49,4	Totale 2008

Quelle: ASTAT, ISTAT

Fonte: ASTAT, ISTAT

Großes Angebot an Online-Diensten im Bereich *Handel und Dienstleistungen*

Die Online-Dienste, welche auf der Website des Unternehmens angeboten werden, werden immer umfangreicher, von der Einsicht in Preislisten über die Online-Bestellungen bis hin zu Stellenausschreibungen. Vor allem in den Bereichen *Verarbeitendes Gewerbe* und *Handel und Dienstleistungen* kann man eine höhere Quote für Online-Dienste feststellen. Das *Baugewerbe* bildet jedoch weiterhin das Schlusslicht in den meisten anderen Kategorien, wie Einsicht in Katalog und Preislisten (32,9%) und Online-Buchung oder -Bestellung (15,2%). Eine Ausnahme bilden die Online-Stellenausschreibungen, wo es mit 23,6% an zweiter Stelle liegt. Der Bereich *Handel und Dienstleistungen* liegt hingegen bei vier der sieben untersuchten Dienste an der Spitze und zeigt sich damit in Bezug auf die angebotenen Online-Dienste am kundenfreundlichsten.

Ampia offerta di servizi online nel settore del *Commercio e servizi*

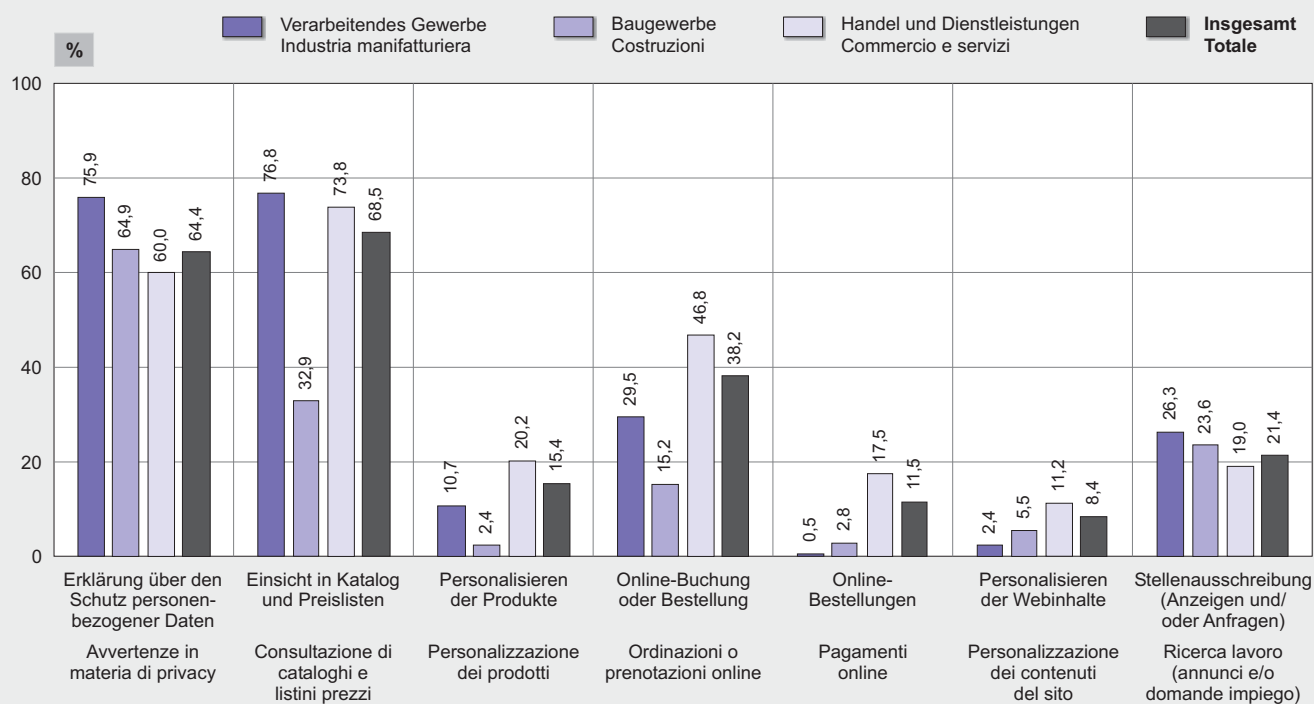
I servizi online offerti attraverso il sito internet dell'impresa diventano sempre più numerosi spaziando dall'esposizione dei listini prezzi alle prenotazioni online fino alle offerte di impiego. Soprattutto nei settori dell'*Industria manifatturiera* e nel *Commercio e servizi* è elevato il numero dei servizi offerti on-line. Il settore delle *Costruzioni* rimane ancora una volta il fanalino di coda nella maggior parte delle altre categorie, quali la consultazione di cataloghi e listini prezzi (32,9%), le ordinazioni e prenotazioni on-line (15,2%). Un'eccezione è rappresentata dalla ricerca lavoro dove il settore, con una quota del 23,6%, si colloca in seconda posizione. Per contro, il settore *Commercio e servizi* si posiziona al vertice in quattro dei sette servizi analizzati, dimostrandosi il più rispondente alle esigenze dei clienti per i servizi offerti.

Unternehmen mit 10 und mehr Beschäftigten nach Wirtschaftsbereich und Art der angebotenen Online-Dienste - 2010

Prozentwerte; Mehrfachnennungen möglich

Imprese con almeno 10 addetti per settore economico e tipologia di servizi offerti online - 2010

Valori percentuali; possibili risposte multiple



© astat 2011 - sr **astat**

E-Commerce: 37,8% der Unternehmen tätigen Online-Einkäufe, 8,1% Online-Verkäufe

E-commerce: il 37,8% delle imprese effettua acquisti online, l'8,1% vende online

Im Jahr 2009 haben 37,8% der Unternehmen Online-Einkäufe getätigt, wobei sich das Ausmaß dieser Einkäufe gemessen am Wert der Gesamteinkäufe in Grenzen hält: 24,0% der Unternehmen haben mehr als 5% online angekauft, 30,0% der Unternehmen haben angegeben, Online-Einkäufe im Ausmaß von 1-5% und 46,1% der Unternehmen von weniger als 1% der Gesamteinkäufe getätigt zu haben.

Nel 2009 il 37,8% delle imprese ha effettuato acquisti online anche se l'ammontare degli acquisti via web, rapportato al totale acquisti, è marginale: il 24,0% delle imprese ha acquistato più del 5% online, il 30,0% delle imprese ha effettuato acquisti online tra l'1 ed il 5% del totale acquisti effettuati, ed il 46,1% ha effettuato acquisti per meno dell'1%.

Was den Online-Verkauf betrifft, so verkaufen lediglich 8,1% der Unternehmen ihre Waren und Dienstleistungen über das Internet und das zudem in sehr bescheidenem Ausmaß. Insgesamt werden nur 3,0% des Umsatzes im Jahr 2009 über das Internet erwirtschaftet. Bei den Unternehmen mit 10-49 Beschäftigten wird mit 4,0% des Gesamtumsatzes der relativ höchste Wert online verkauft. Der Bereich *Handel und Dienstleistungen* erwirtschaftet rund 5,3 Mio. Euro mit Online-Verkäufen, das entspricht 4,0% des Gesamtumsatzes. Im *Baugewerbe* spielt der Online-Verkauf eine sehr geringe Rolle.

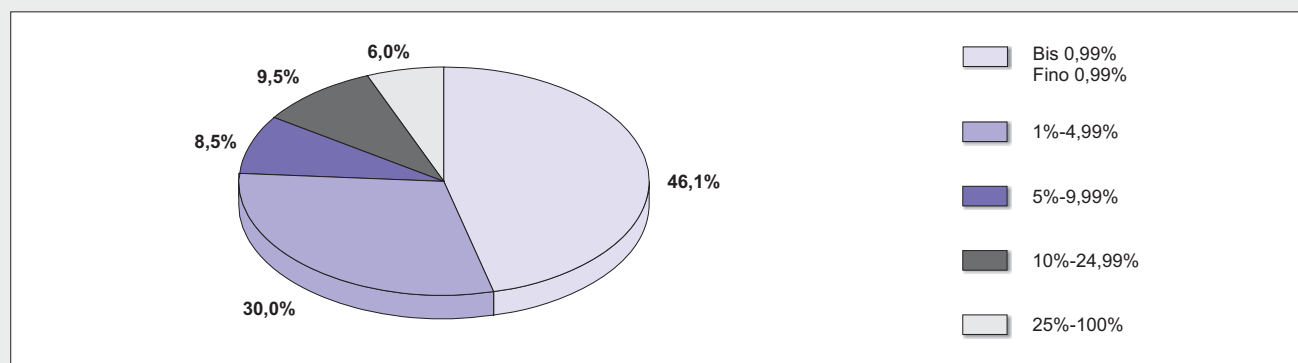

Per quanto riguarda le vendite online, soltanto l'8,1% delle imprese vende i propri prodotti e servizi su internet e ciò per un valore molto contenuto. Nel 2009 soltanto il 3,0% del fatturato è stato commercializzato attraverso internet. Nelle imprese della classe 10-49 addetti, con un ammontare pari al 4,0% del fatturato complessivo, viene contabilizzato il maggior valore online. Il comparto del *Commercio e servizi* incassa circa 5,3 milioni di euro dalle vendite online, valore che corrisponde al 4,0% del fatturato totale. Nelle *Costruzioni* le vendite online hanno un ruolo molto marginale.

Unternehmen mit 10 und mehr Beschäftigten mit Einkäufen von Produkten und Dienstleistungen über Internet nach dem Wert der getätigten Einkäufe - 2009

Prozentwerte

Imprese con almeno 10 addetti che effettuano acquisti di prodotti e servizi su internet in relazione al valore degli acquisti effettuati - 2009

Valori percentuali

© astat 2011 - sr 

Tab. 5

Unternehmen mit 10 und mehr Beschäftigten und Verteilung des Umsatzes auf die online getätigten Verkäufe nach Unternehmensgröße und Wirtschaftsbereich - 2009 (a)

In Tausend Euro

Imprese con almeno 10 addetti e distribuzione del fatturato sulle vendite effettuate online per dimensione dell'impresa e settore economico - 2009 (a)

In migliaia di euro

	% der Unternehmen mit Online-Verkäufen % delle imprese che effettuano vendite on-line	Umsatz ohne MwSt. (aus Verkauf von Waren und Dienstleistungen) Fatturato al netto dell'IVA (dalla vendita di beni e servizi)			
		Insgesamt Totale	davon aus E-Commerce di cui attraverso l'e-commerce		
			Absolute Werte Valori assoluti	Prozentwerte Valori percentuali	
Unternehmensgröße					Dimensione dell'impresa
10-49 Beschäftigte	7,5	3.718.486	148.175	4,0	10-49 addetti
50-99 Beschäftigte	16,6	963.586	1.001	0,1	50-99 addetti
100-249 Beschäftigte	10,3	2.109.894	64.848	3,1	100-249 addetti
250 Beschäftigte und mehr	14,8	1.940.168	47.025	2,4	250 addetti e oltre
Wirtschaftsbereich					Settore economico
Verarbeitendes Gewerbe	3,3	2.604.636	45.766	1,8	Industria manifatturiera
Baugewerbe	0,3	739.825	94	..	Costruzioni
Handel und Dienstleistungen	11,6	5.387.674	215.188	4,0	Commercio e Servizi
Insgesamt	8,1	8.732.135	261.048	3,0	Totale

.. Anstelle jener Zahlen, die zwar von null verschieden sind, aber weniger als die Hälfte der kleinsten Einheit ausmachen, die in der Tabelle dargestellt werden kann. Per i numeri che, seppure diversi da zero, non raggiungono la metà della cifra dell'ordine minimo considerato.

Quelle: ASTAT, ISTAT

Fonte: ASTAT, ISTAT

Johann Thaler

Angewandte statistische Methoden

Jedes Jahr führt das ASTAT südtirolweit die Stichprobenerhebung des ISTAT (Nationalinstitut für Statistik) über die Informations- und Kommunikationstechnologien der Unternehmen durch. Im Jahr 2010 sind 777 Unternehmen mit zehn und mehr Beschäftigten und Sitz in Südtirol befragt worden. Die erhaltenen Ergebnisse der Erhebung wurden auf die Gesamtheit der Unternehmen in Südtirol (2.803) hochgerechnet.

Die prozentuelle Zusammensetzung der Grundgesamtheit der Unternehmen, nach Wirtschaftsbereich und Unternehmensgröße, ist folgende:

10-49 Beschäftigte	91,4%
50-99 Beschäftigte	4,3%
100-249 Beschäftigte	3,3%
250 und mehr Beschäftigte	1,0%
Verarbeitendes Gewerbe	19,6%
Baugewerbe	16,7%
Handel und Dienstleistungen	63,7%

Die Grundgesamtheit der Unternehmen in der Stichprobe deckt die meisten Bereiche des Produzierenden Gewerbes und des Dienstleistungssektors ab. Die Unternehmen im Bereich des Kredit- und Versicherungswesens werden mit einer eigenen Erhebung erhoben und sind demnach nicht Gegenstand der vorliegenden Analyse. Im Sinne der Erhebung versteht man unter Unternehmen jede Einheit, welche Tätigkeiten in den Bereichen Verarbeitendes Gewerbe, Bauwesen, Groß- und Einzelhandel, Hotels, Transport, Lagerung und Nachrichtenübermittlung, Immobiliengeschäfte, Verleih, Informatik, Forschung und Entwicklung und Audiovisuelles ausübt.

Die Daten zur Nutzung der Informations- und Kommunikationstechnologien beziehen sich auf den Jänner 2010, während sich die Daten zum E-Commerce und zu den Online-Diensten der öffentlichen Verwaltung auf das Jahr 2009 beziehen. Die Wirtschaftsbereiche und -tätigkeiten wurden gemäß dem Klassifizierungsschema ATECO 2007 klassifiziert.

Glossar

IKT ist die Abkürzung für Informations- und Kommunikationstechnologien.

Intranet ist ein betriebsinternes Netz, welches das Internetprotokoll verwendet. **Extranet** ist die Erweiterung des Intranets des Unternehmens nach außen (Lieferanten, Kunden usw.).

Die Arten des Internetzugangs werden unterteilt in: **Modem** (Gerät, das digitale Signale eines PCs in analoge für die normale Telefonleitung umwandelt und die erhaltenen Signale wieder in digitale verwandelt), **ISDN** (digitales Netzwerk für die Übertragung von Ton und Daten über die Telefonleitung mit einer höheren Geschwindigkeit als bei einer analogen Linie), **DSL** (Technologien zur Erweiterung der Bandbreite durch Nutzung von Telefonkabeln aus Kupfer, z.B. das ADSL), **andere feste Internetverbindungen** (über Kabel, gemietete Leitungen wie E1 oder E3 der Stufe 1 und ATM der Stufe 2, Frame Relay, Metro-Ethernet, PLC usw.) und **mobile Verbindungen** (Mobiltelefon, GSM, GPRS, UMTS, EDGE, CDMA2000, 1xEVDO usw.).

Osservazioni sul metodo adottato

L'indagine campionaria dell'ISTAT (Istituto Nazionale di statistica) sulle tecnologie dell'informazione e comunicazione delle imprese viene svolta annualmente in Alto Adige dall'ASTAT. Nel 2010 sono state intervistate 777 imprese con almeno dieci addetti e con sede in provincia di Bolzano. I risultati ottenuti dall'indagine sono stati poi riportati all'universo delle imprese esistenti in provincia (2.803 imprese).

La suddivisione percentuale dell'insieme delle imprese, per dimensione e settore di attività economica, è la seguente:

10-49 addetti	91,4%
50-99 addetti	4,3%
100-249 addetti	3,3%
250 addetti e oltre	1,0%
Industria manifatturiera	19,6%
Costruzioni	16,7%
Commercio e servizi	63,7%

L'indagine copre la gran parte dei settori dell'industria e dei servizi. Le imprese che operano nel settore del credito e delle assicurazioni vengono rilevate attraverso un'indagine ad hoc e quindi non sono oggetto della presente analisi. Ai fini della rilevazione si intende per impresa qualsiasi entità che svolga attività nei settori delle attività manifatturiere, delle costruzioni, del commercio all'ingrosso e al dettaglio, degli alberghi, dei trasporti, magazzinaggio e comunicazioni, delle attività immobiliari, noleggio, informatica, ricerca e sviluppo e degli audiovisivi.

I dati relativi all'utilizzo delle tecnologie dell'informazione e della comunicazione si riferiscono al mese di gennaio 2010. I dati sull'e-commerce e sui servizi on-line della pubblica amministrazione si riferiscono all'anno 2009. Per la disaggregazione in settori e sezioni di attività economica è stato utilizzato lo schema di classificazione ATECO 2007.

Glossario

ICT è l'abbreviazione per "tecnologie dell'informazione e della comunicazione".

Intranet è una rete aziendale interna che usa il protocollo internet. **Extranet** è, invece, l'estensione della rete intranet aziendale all'esterno (fornitori, clienti, ecc.).

I vari tipi di accesso a internet si distinguono in: **modem** (dispositivo che modula i segnali digitali uscenti da un PC in segnali analogici per una linea telefonica convenzionale e rimodula il segnale analogico ricevuto e lo converte in segnale digitale), **ISDN** (rete per le comunicazioni di voce e dati in formato digitale attraverso il cavo telefonico tradizionale, a una velocità di trasmissione superiore a quella di una linea analogica), **DSL** (tecnologie progettate per aumentare l'ampiezza di banda attraverso l'utilizzo di fili telefonici, per esempio ADSL), **altre connessioni fisse a Internet** (via cavo, linee affittate come E1 o E3 a livello 1 e ATM a livello 2, frame relay, Metro-Ethernet, PLC, ecc.) e **connessioni mobili** (telefono cellulare, GSM, GPRS, UMTS, EDGE, CDMA2000, 1xEVDO, ecc.).