

**Abteilung 8 - Landesinstitut für Statistik**Kanonikus-Michael-Gamper-Str. 1 • 39100 Bozen
Tel. 0471 41 84 04-05 • Fax 0471 41 84 19

www.provinz.bz.it/astat • astat@provinz.bz.it

Auszugsweiser oder vollständiger Nachdruck mit Quellenangabe (Herausgeber und Titel) gestattet
Halbmonatliche Druckschrift, eingetragen mit Nr. 10 vom 06.04.89 beim Landesgericht Bozen
Verantwortlicher Direktor: Alfred Aberer**Ripartizione 8 - Istituto provinciale di statistica**Via Canonico Michael Gamper 1 • 39100 Bolzano
Tel. 0471 41 84 04-05 • Fax 0471 41 84 19

www.provincia.bz.it/astat • astat@provincia.bz.it

Riproduzione parziale o totale autorizzata con la citazione della fonte (titolo ed edizione)
Pubblicazione quindicinale iscritta al Tribunale di Bolzano al n. 10 del 06.04.89
Direttore responsabile: Alfred Aberer

astatinfo

Nr. **28**

05/2011

Eheschließungen

2010

Heiratswilligkeit bleibt unverändert

Im Jahr 2010 gaben sich in Südtirol 1.906 Paare das Jawort. Das sind 3,8 Eheschließungen je 1.000 Einwohner. Damit pendelte sich die Eheschließungsrate auf dem Stand des Vorjahres ein. Das Frühjahr ist nach wie vor die beliebteste Zeit zum Heiraten. Im Jahr 2010 wurden die Monate Mai und Juni von den meisten Paaren (291 bzw. 289) als Hochzeitstermin ausgewählt, aber auch September (283) und Oktober (199) waren hoch im Kurs.

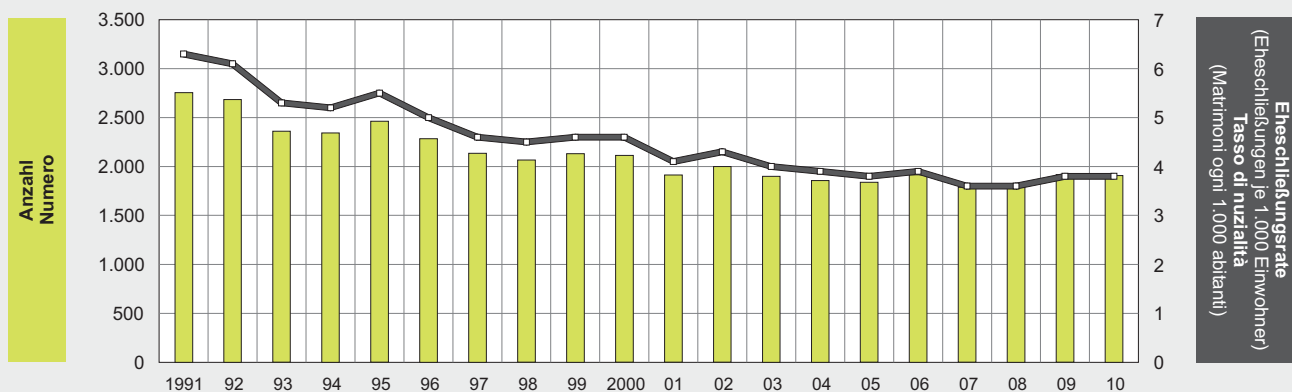
Matrimoni

2010

L'inclinazione alle nozze rimane stabile

Nel 2010 in provincia di Bolzano si sono sposate 1.906 coppie, pari a 3,8 matrimoni ogni 1.000 abitanti. Il tasso di nuzialità si è così stabilizzato sui valori dell'anno precedente. La primavera si conferma la stagione delle nozze: nel 2010 i mesi preferiti per sposarsi sono stati maggio (291) e giugno (289), ma anche settembre (283) ed ottobre (199) hanno visto coronare il sogno d'amore di molte coppie.

Graf. 1

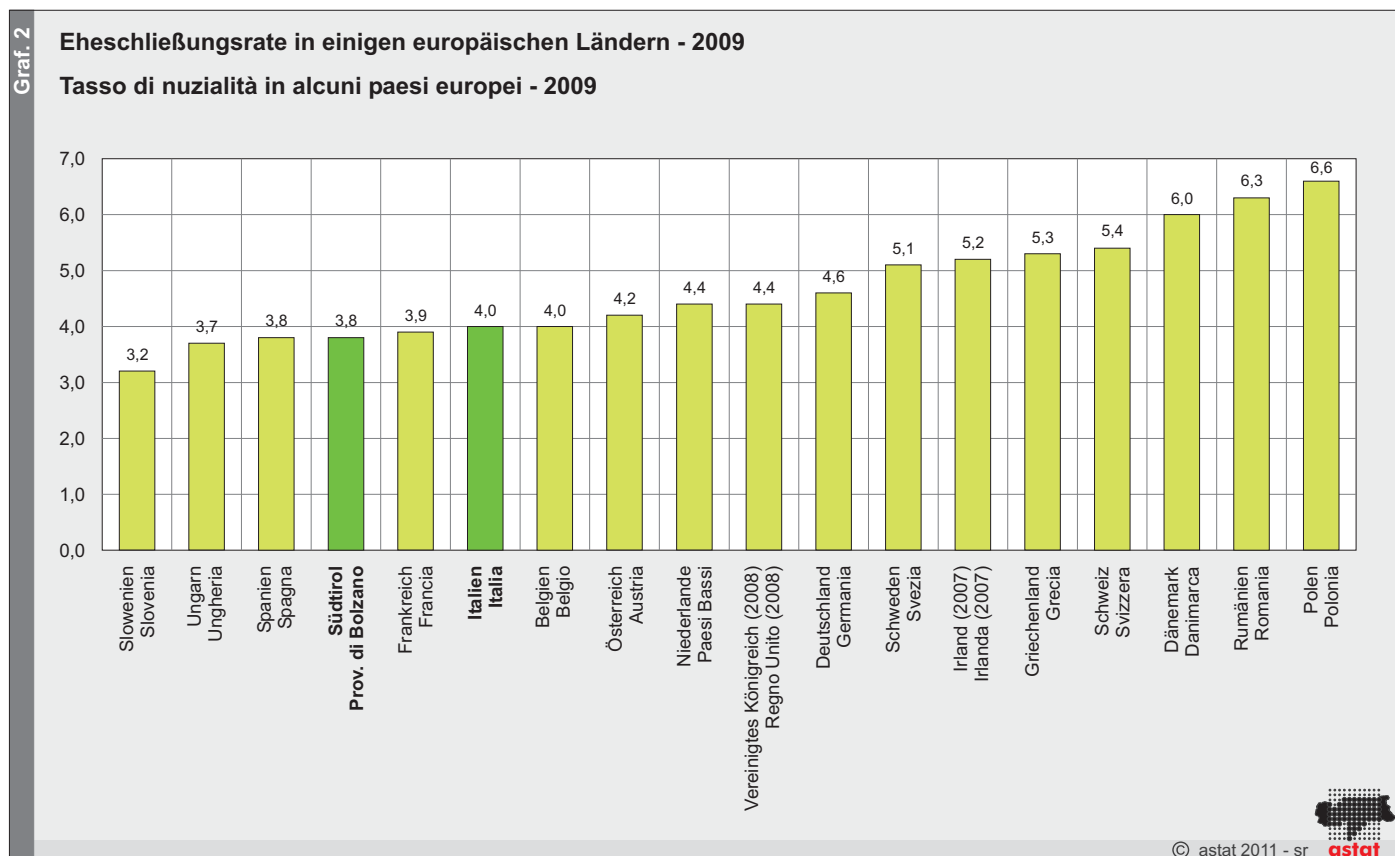
Eheschließungen in Südtirol - 1991-2010**Matrimoni in provincia di Bolzano - 1991-2010**

Die Eheschließungsrate liegt unter dem gesamtstaatlichen Durchschnitt (4,0 je 1.000 Einwohner) und unter jenem der Länder Schweiz (5,4‰), Deutschland (4,6‰) und Österreich (4,2‰) (Eurostat, 2009).

Polen weist mit 6,6 Eheschließungen je 1.000 Einwohner die höchste Eheschließungsrate Europas auf, Slowenien hingegen bildet das Schlusslicht (3,2‰).

Il tasso di nuzialità della provincia di Bolzano si colloca al di sotto sia della media nazionale (4,0 matrimoni ogni 1.000 abitanti), che di quella della Svizzera (5,4‰), della Germania (4,6‰) e dell'Austria (4,2‰) (Eurostat, 2009).

Tra i paesi europei, la Polonia presenta il tasso di nuzialità più elevato (6,6 ogni 1.000 abitanti), la Slovenia quello più basso (3,2‰).



Standesamtliche Eheschließungen dominieren seit zehn Jahren

Im Jahr 2010 wurden nur mehr 37,5% der Eheschließungen kirchlich geschlossen. Mit Beginn des neuen Jahrtausends zeichnet sich eine Trendwende ab: Seit dem Jahr 2001 nahm der Anteil der standesamtlichen Trauungen gegenüber den kirchlichen konstant zu und dominiert seitdem. Es kann statistisch nicht erfasst werden, wie viele der standesamtlich getrauten Paare zu einem späteren Zeitpunkt auch kirchlich heiraten.

Den höchsten Anteil kirchlicher Eheschließungen verzeichnet im Jahr 2010 das Wipptal (50,0%); es ist somit die einzige Bezirksgemeinschaft, wo sich die kirchlichen und standesamtlichen Trauungen die Waage halten. In allen übrigen Bezirksgemeinschaften überwiegen die Trauungen vor dem Standesbeamten. In Bozen (25,5%) und im Burggrafenamt (25,9%) treten nur mehr ein Viertel der Paare vor den Traualtar.

Da un decennio prevalgono i matrimoni civili

Nel 2010 solamente il 37,5% dei matrimoni è stato celebrato con rito religioso. L'inversione di tendenza si si è avuta con il nuovo millennio: dal 2001 i matrimoni civili hanno sempre superato quelli religiosi. Non può essere statisticamente rilevato, invece, quante coppie fanno seguire al matrimonio civile anche il rito in chiesa.

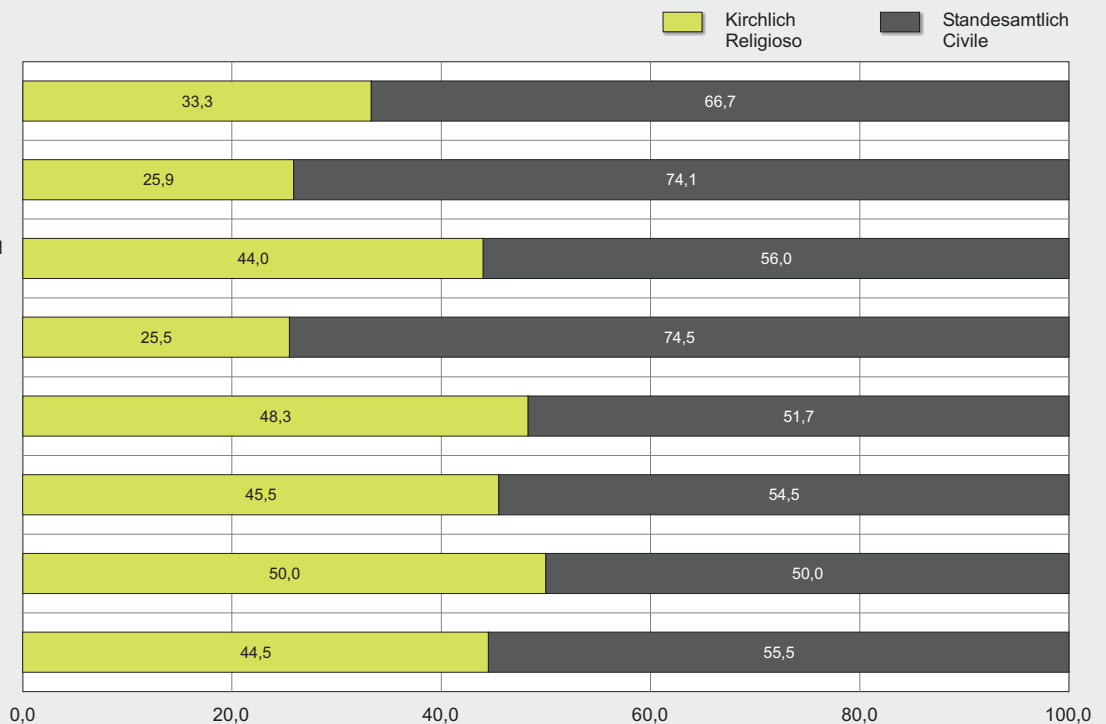

Tra le comunità comprensoriali, l'inclinazione al matrimonio religioso rimane ancora sui livelli di quello civile solamente in Alta Valle Isarco, dove la tendenza alla scelta tra i due riti si equivale (50,0%). In tutte le altre comunità comprensoriali prevalgono invece i matrimoni civili, soprattutto a Bolzano e nel Burggraviato, dove solamente un quarto delle coppie opta per la celebrazione religiosa (rispettivamente il 25,5% e il 25,9%).

Eheschließungen nach Bezirksgemeinschaft und Ritus - 2010

Prozentuelle Verteilung

Matrimoni per comunità comprensoriale e rito - 2010

Composizione percentuale

© astat 2011 - sr **Immer mehr Zweitehen**

Im Jahr 2010 waren 20,3% aller Trauungen Zweitehen. 267 Bräutigame und 243 Bräute sind bereits vorher verheiratet gewesen. Die Zunahme der standesamtlichen Trauungen ist zum Teil auf den Anstieg dieser Zweitehen zurückzuführen.

Männer entscheiden sich auch noch im hohen Alter für eine neuerliche Trauung. Frauen hingegen gehen eine Zweitehe vorwiegend im Alter zwischen 35 und 54 Jahren ein.

Sempre più seconde nozze

Nel 2010 il 20,3% di tutti i matrimoni riguardava le seconde nozze. 267 sposi e 243 spose erano già stati coniugati. L'aumento dei matrimoni con rito civile è in parte imputabile alla crescita delle seconde nozze.

Mentre gli uomini tendono a risposarsi anche in età avanzata, le donne giungono alle seconde nozze più frequentemente tra i 35 e i 54 anni.

Eheschließende nach Altersklasse und Familienstand vor der Eheschließung - 2010**Sposi per classe di età e stato civile prima del matrimonio - 2010**

ALTERSKLASSEN (JAHRE)	Familienstand / Stato civile				Insgesamt Totale	CLASSI DI ETÀ (ANNI)
	Ledig Celibe/Nubile	Verwitwet Vedovo/a	Geschieden Divorziato/a			
Bräutigam / Sposo						
Bis 17	-	-	-	-	-	Fino 17
18-19	-	-	-	-	-	18-19
20-24	39	-	-	39	39	20-24
25-29	299	-	3	302	302	25-29
30-34	506	-	4	510	510	30-34
35-39	388	-	18	406	406	35-39
40-44	207	1	39	247	247	40-44
45-49	93	1	49	143	143	45-49
50-54	55	4	48	107	107	50-54
55-59	26	4	35	65	65	55-59
60 und mehr	26	17	44	87	87	60 e più
Insgesamt	1.639	27	240	1.906	1.906	Insgesamt

Braut / Sposa						
Bis 17	1	-	-	1	1	Fino 17
18-19	9	-	-	9	9	18-19
20-24	128	-	1	129	129	20-24
25-29	454	1	8	463	463	25-29
30-34	520	1	18	539	539	30-34
35-39	289	1	44	334	334	35-39
40-44	145	2	39	186	186	40-44
45-49	56	3	47	106	106	45-49
50-54	33	2	36	71	71	50-54
55-59	15	2	17	34	34	55-59
60 und mehr	13	3	18	34	34	60 e più
Insgesamt	1.663	15	228	1.906	1.906	Insgesamt

Quelle: ASTAT

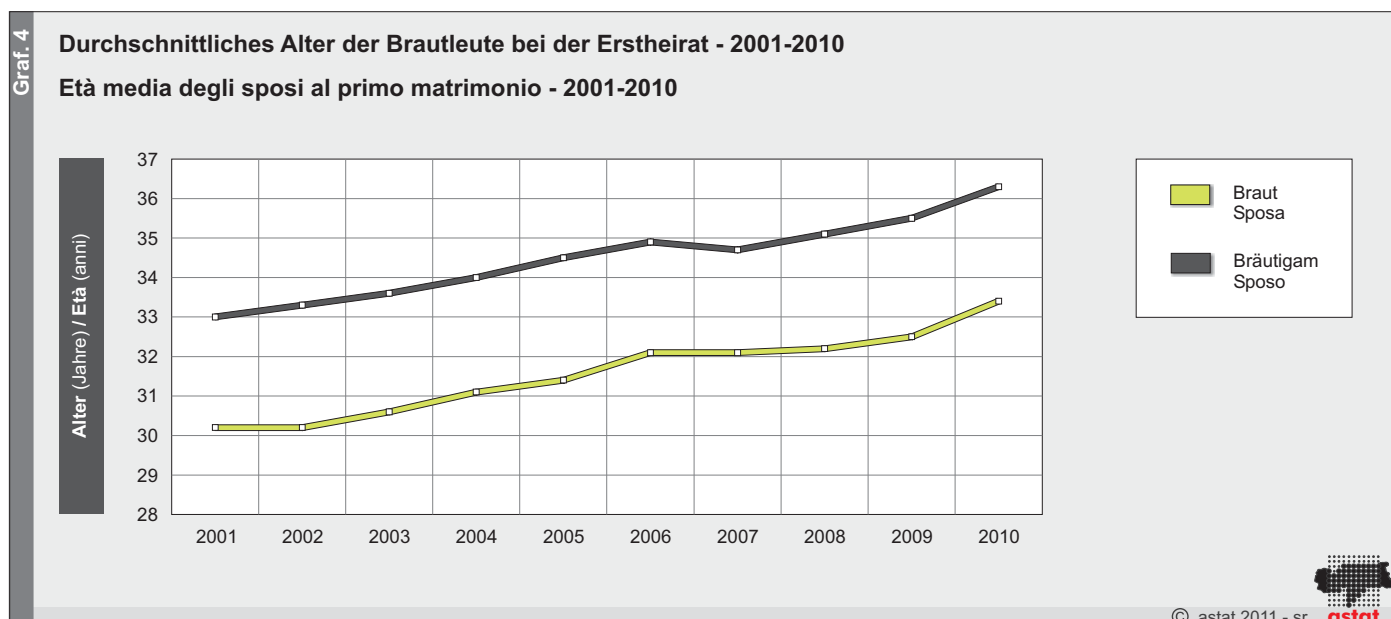
Fonte: ASTAT

Die Brautleute werden immer älter

Immer mehr Paare beschließen, den Bund der Ehe etwas später im Leben einzugehen. Das durchschnittliche Alter des Bräutigams bei der Erstheirat liegt im

Gli sposi sono sempre più vecchi

Sempre più coppie decidono di posticipare le nozze: nel 2010 l'età media dello sposo al primo matrimonio si attesta a 36,3 anni, quella della sposa a 33,4 anni,



Jahr 2010 bei 36,3 und jenes der Braut bei 33,4. Vor zehn Jahren waren die Brautleute beide noch mehr als drei Jahre jünger. Der Altersunterschied zwischen Braut und Bräutigam beträgt im Jahr 2010 2,9 Jahre.

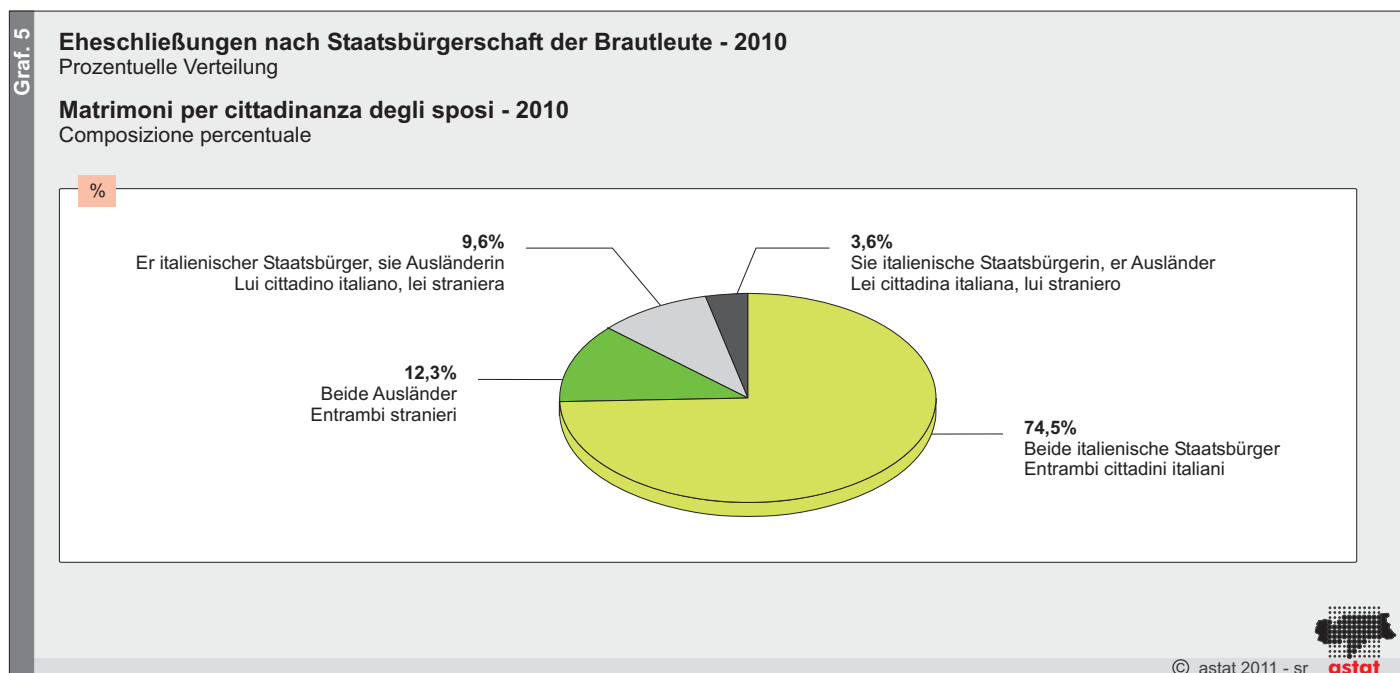
con una differenza media tra la coppia di 2,9 anni. Dieci anni prima gli sposi erano mediamente di più di tre anni più giovani.

13,2% internationale Ehen

2010 erfolgen 251 Trauungen, bei denen entweder der Bräutigam oder die Braut einem ausländischen Staat angehört. Das ist ein Anteil von 13,2% an den gesamten Eheschließungen. 183 italienische Staatsbürger heirateten eine ausländische Partnerin und 68 Inländerinnen einen Ausländer. Bei 235 Eheschließungen besitzen sowohl die Braut als auch der Bräutigam eine ausländische Staatsbürgerschaft.

Matrimoni internazionali: 13,2%

Nel 2010 si sono celebrati 251 matrimoni internazionali, ovvero dove uno degli sposi era in possesso di cittadinanza straniera, pari al 13,2% del totale delle unioni. Tra le persone di cittadinanza italiana, sono 183 gli uomini e 68 le donne che hanno sposato una persona straniera. 235 sono invece i matrimoni nei quali entrambi gli sposi hanno cittadinanza straniera.



Sieglinde Strickner