



Conferenza stampa

Presentazione dei risultati della Rilevazione degli apprendimenti (SNV) relativa all'anno scolastico 2009/2010 e della Prova Nazionale relativa all'esame conclusivo del I ciclo – anno scolastico 2009-2010

Bolzano, 20 ottobre 2010

Sala Stampa di Palazzo Widmann

Assessore alla scuola in lingua italiana
Sovrintendente scolastica
Presidente INVALSI
Componente del Nucleo di supporto al Comitato
provinciale di valutazione per la qualità del sistema scolastico
Direttore dell'Intendenza scolastica italiana

dott. Christian Tommasini
dott.ssa Nicoletta Minnei
prof. Piero Cipollone

prof. Francesco Magno
dott. Ivan Eccli



Il Servizio Nazionale di Valutazione (SNV)	3
L'indagine SNV nelle scuole in lingua italiana della provincia di Bolzano	4
Dimensione dell'indagine: la popolazione e il campione	4
Il percorso	4
Le prove	4
I risultati	5
La seconda primaria - Andamento complessivo	5
La seconda primaria - Andamento degli stranieri	5
La seconda primaria - Il trend	6
La quinta primaria - Andamento degli stranieri	7
La quinta primaria - Il trend	8
La prima secondaria di primo grado – Andamento complessivo	9
Prova nazionale-Esame di stato a conclusione del I ciclo	11
Dimensione dell'indagine: la popolazione e il campione	11
La prova	11
Andamento complessivo	11
Andamento degli stranieri	12
Continua l'andamento positivo delle scuole altoatesine	12



L'INVALSI

L'Istituto Nazionale per la Valutazione del Sistema educativo di Istruzione e di formazione (INVALSI) è un ente di ricerca istituito nel 1999, per trasformazione del CEDE, Centro europeo dell'educazione. Le attività dell'INVALSI assumono valore strategico in quanto concorrono al raggiungimento degli obiettivi fissati dall'Unione Europea in materia di istruzione e formazione, con particolare riguardo alla qualità dei livelli di apprendimento. Esse si inseriscono nel più ampio contesto internazionale, sia in tema di indagini internazionali comparative sulla qualità dei sistemi nazionali di istruzione e sui livelli di apprendimento degli studenti, sia in tema di promozione della cultura della valutazione.

Le aree di intervento dell'INVALSI sono¹:

- VALUTAZIONE DI SISTEMA;
- VALUTAZIONE DELLE SCUOLE;
- VALUTAZIONE (RILEVAZIONE) DEGLI APPRENDIMENTI DEGLI STUDENTI, che riguarda:
 - La rilevazione degli apprendimenti per la valutazione delle scuole (Servizio Nazionale di Valutazione), finalizzata a rilevare gli apprendimenti degli studenti nei momenti di ingresso e di uscita dei diversi livelli di scuole, così da rendere possibile la valutazione del valore aggiunto fornito da ogni scuola in termini di accrescimento dei livelli di apprendimento degli alunni. In particolare ogni anno gli studenti della III classe della scuola secondaria di I grado saranno sottoposti ad una valutazione degli apprendimenti in occasione della prova nazionale dell'esame di Stato al termine del primo ciclo.
 - Esami di Stato
 - Indagini internazionali
- VALUTAZIONE DEL PERSONALE DELLA SCUOLA
- DIFFUSIONE DELLA CULTURA DELLA VALUTAZIONE.

Il Servizio Nazionale di Valutazione (SNV)

Il Servizio Nazionale di Valutazione ha il compito di effettuare verifiche sulle conoscenze ed abilità degli studenti e sulla qualità complessiva dell'offerta formativa delle istituzioni scolastiche.

La rilevazione viene effettuata annualmente e riguarda gli **apprendimenti in italiano e matematica** degli **studenti della seconda e quinta classe della scuola primaria e della prima e terza classe della scuola secondaria di primo grado**. Per quest'ultima classe, in particolare, utilizza la valutazione degli apprendimenti cui sono sottoposti gli studenti in occasione della prova nazionale dell'esame di Stato al termine del primo ciclo².

Nell'anno scolastico 2009/2010, diversamente da come accaduto in precedenza, la rilevazione è stata censuaria ed ha quindi riguardato tutti gli studenti degli anni di corso esaminati. Complessivamente sono state coinvolte circa 9.600 Istituzioni scolastiche, 87.800 classi e circa 1.716.000 studenti su tutto il territorio nazionale.

Per fornire alle scuole in tempi brevi una informazione di ritorno sugli esiti complessivi delle rilevazioni, in modo da disporre di valori di riferimento con cui confrontare i propri risultati, anche quest'anno è stato individuato un campione di scuole statisticamente rappresentativo, i cui risultati costituiscono la base del Rapporto pubblicato dall'INVALSI.

¹ cfr. Direttive del Ministero dell'Istruzione, dell'Università e della Ricerca n. 74 del 2008

² Circolare n. 86 - prot. n. 10825 - Ministero dell'Istruzione, dell'Università e della Ricerca - 22 ottobre 2009



La valutazione nella provincia di Bolzano: il quadro di riferimento giuridico

La legge provinciale numero 12/2000 ha concesso alle singole scuole -tra le altre- l'autonomia didattica. Questo significa che ogni scuola può scegliere liberamente "metodologie, strumenti, forme organizzative, tempi di insegnamento e ogni iniziativa che sia espressione di libertà progettuale"³. Le scuole fanno però parte di un sistema di istruzione, che si articola su più livelli - locale, nazionale ed internazionale - e sarebbe impensabile che ogni istituto si muovesse in maniera indipendente dagli altri, senza verificare la qualità del servizio offerto, al fine di migliorarlo continuamente. Per questo motivo la stessa legge provinciale ha individuato diverse forme di valutazione, che devono interagire strettamente fra loro: **l'autovalutazione** (in cui ogni scuola esamina il proprio operato) e la **valutazione esterna**, il cui compito è stato affidato ad un apposito Comitato provinciale⁴. Ogni sistema scolastico, infine, viene sottoposto ad una verifica quantitativa e qualitativa dell'offerta formativa, di cui si occupa l'INVALSI. Si tratta di un'indagine effettuata su scala nazionale, che consente di confrontare i livelli di apprendimento degli studenti in italiano e matematica.

L'indagine SNV nelle scuole in lingua italiana della provincia di Bolzano

Dimensione dell'indagine: la popolazione e il campione

Tutte le scuole in lingua italiana della provincia di Bolzano sono state coinvolte dalla rilevazione per l'anno scolastico 2009/2010. Nel complesso la macchina organizzativa ha gestito la somministrazione dei fascicoli a 3.703 studenti di cui 1.100 facenti parte del campione individuato dall'INVALSI.

	II classe primaria	V classe primaria	I classe sec. di I grado
Scuole (in I. italiana)	18	18	18
Classi	75	72	67
Studenti	1.212	1.208	1.283
Scuole campionate	18	18	18
Classi campionate	20	20	22
Studenti classi campionati	338	360	402

Tabella 1- Scuole e studenti della popolazione e del campione per la rilevazione SNV nella classe II e V della scuola primaria e nella classe I della scuola secondaria di I grado a.s. 2009-2010, nella provincia di Bolzano

Il percorso

Considerando che la modalità di verifica adottata per queste prove non è generalmente utilizzata nelle nostre scuole, l'Intendenza scolastica ha ritenuto opportuno mettere a punto un "piano di supporto". Gli insegnanti hanno seguito un percorso formativo, realizzato in collaborazione con il Nucleo operativo per la valutazione. Ai ragazzi sono state somministrate delle prove simili a quelle INVALSI e sono state fornite indicazioni pratiche sullo svolgimento e sulle modalità di esecuzione della rilevazione. Lo scopo era quello di far familiarizzare gli studenti con uno strumento poco conosciuto, come il tipo di test adottato dall'SNV, in modo che affrontassero con maggiore serenità e sicurezza la prova.

Le prove

Le prove INVALSI, nell'anno scolastico passato, sono state effettuate in una finestra temporale maggiore di quella delle precedenti rilevazioni. Su suggerimento dei docenti stessi, infatti, la prova nelle due classi della scuola primaria è stata suddivisa in due giornate; ciò ha permesso di attenuare l'effetto di affaticamento che potrebbe incidere su le performance. Inoltre anche le prime classi della scuola secondaria di primo grado hanno partecipato alla rilevazione.

³ L.P. 12/2000 "Autonomia delle scuole"

⁴ artt. 16 e 17 L.P. 12/2000 "Autonomia delle scuole"



6 maggio	11 maggio	13 maggio
Italiano	Matematica	Italiano e matematica
II e V primaria	II e V primaria	I secondaria di I grado

Tabella 2: Calendario di svolgimento delle prove comprese nella rilevazione del SNV 2009/2010

In coda alla somministrazione della prova di matematica, nella V primaria e nella I della secondaria di primo grado gli studenti hanno compilato un questionario studente, con lo scopo di rilevare il profilo socio-culturale degli studenti.

Le **classi II della scuola primaria** hanno svolto una prova preliminare di lettura (2 minuti), una prova di italiano (35 minuti) ed una di matematica (30 minuti).

Le **classi V primaria e I secondaria di primo grado** hanno svolto una prova di italiano, una di matematica (entrambe della durata di 60 minuti) ed un questionario studente (30 minuti).

Le **prove** di tutte le classi erano prevalentemente composte da quesiti, semplici (una sola domanda) o complessi (più domande collegate a uno stesso stimolo), a risposta chiusa ma alcune domande erano aperte a risposta breve univoca.

I risultati

La seconda primaria - Andamento complessivo

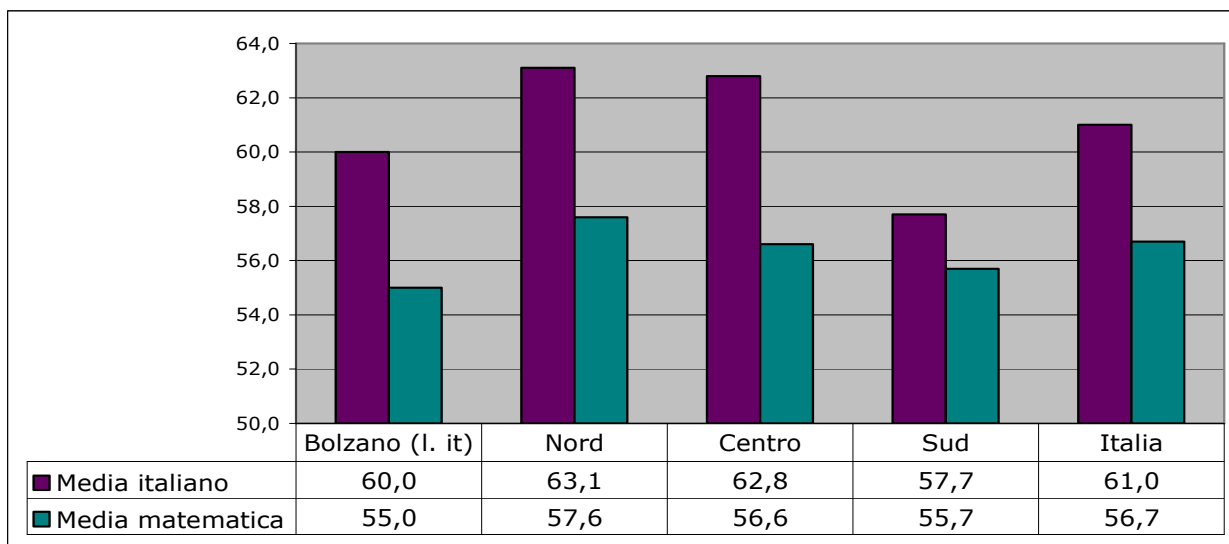


Grafico 1: Percentuali di risposte corrette nelle classi seconde primarie delle scuole in lingua italiana nella provincia di Bolzano

La seconda primaria - Andamento degli stranieri

Per la prima volta nelle rilevazioni nazionali sugli apprendimenti realizzate dall'INVALSI si è cercato di analizzare i risultati degli allievi di origine immigrata distinguendo le prime generazioni dalle seconde. In base ai criteri di classificazione internazionali gli studenti autoctoni, italiani nel nostro caso, sono gli allievi nati in Italia da genitori nati anch'essi in Italia; gli studenti stranieri di prima generazione, sono ragazzi nati all'estero da genitori nati anch'essi all'estero e, infine, studenti stranieri di seconda generazione, si considerano gli allievi nati in Italia da genitori nati all'estero.

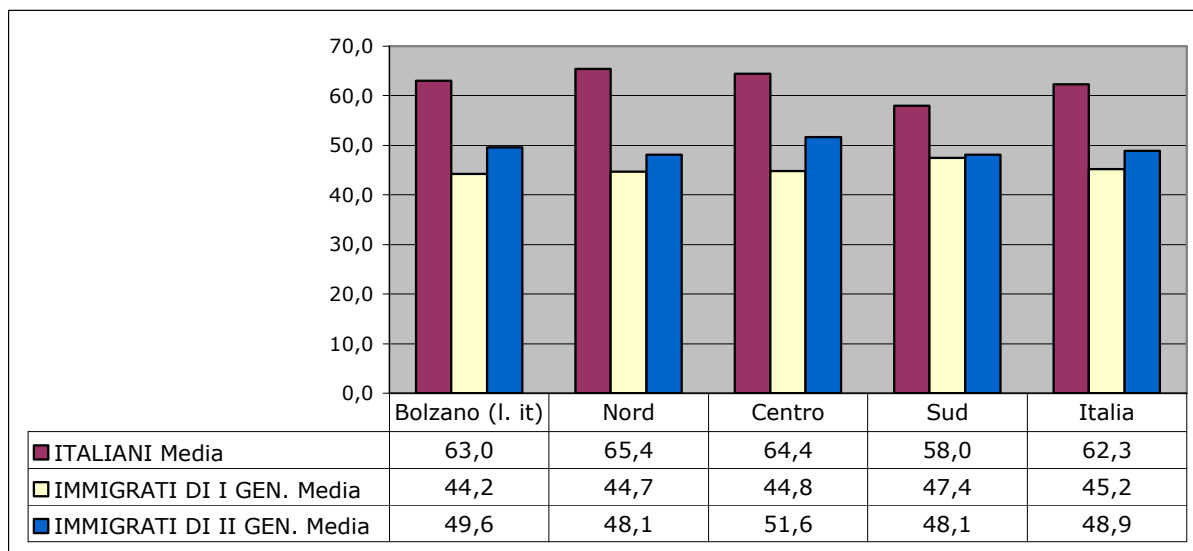


Grafico 2: Percentuale di risposte corrette per origine - prova di **Italiano**, classe II primaria

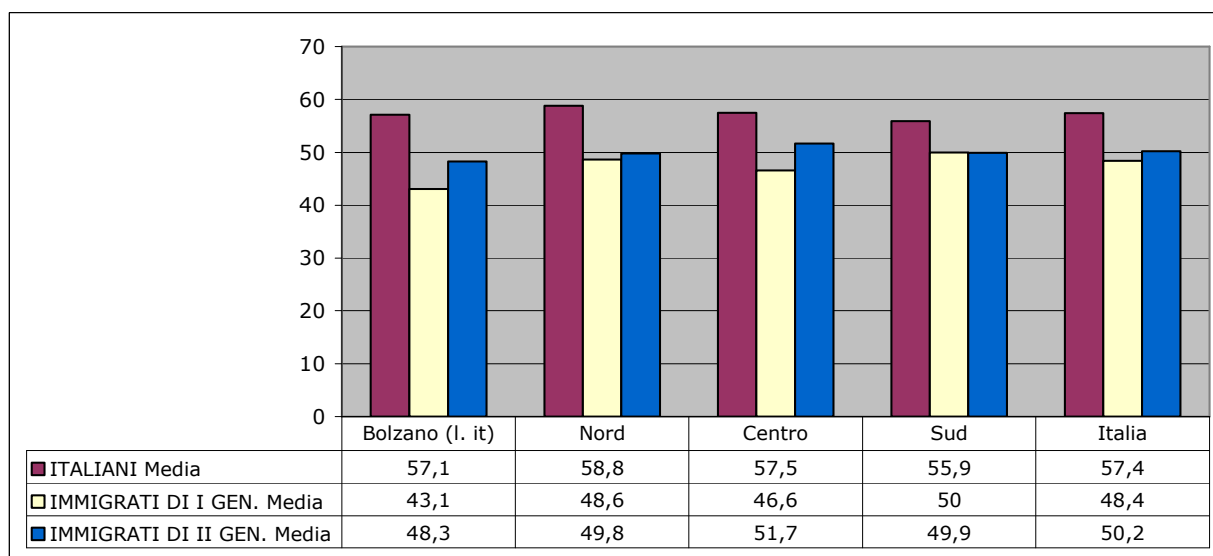


Grafico 3: Percentuale di risposte corrette per origine - prova di **Matematica**, classe II primaria

La seconda primaria - Il trend

SCOSTAMENTO DA:	SNV 2008/09		SNV 2009/2010	
	ITALIANO	MATEMATICA	ITALIANO	MATEMATICA
Media nazionale	-3,3	-4,4	-1,0	-1,7
Media Nord	-5,6	-4,7	-3,1	-2,6

Tabella 3: Il classe primaria - Scostamenti delle percentuali di risposte corrette rispetto alla media nazionale e alle medie del nord, delle scuole italiane in provincia di Bolzano nelle ultime due rilevazioni del SNV

	2008/09	2009/10
Bolzano (I.it)	61,7	60,0
Nord	67,3	63,1
Media italiana	65,0	61,0

Tabella 4: Prova di Italiano - Scuole in lingua italiana della provincia di Bolzano - Percentuale di risposte corrette delle II classi primarie: due anni a confronto



	2008/09	2009/10
Bolzano italiana	50,5	55,0
Nord	55,2	57,6
Media italiana	54,9	56,7

Tabella 5: Prova di Matematica - Scuole in lingua italiana della provincia di Bolzano - Percentuale di risposte corrette delle II classi primarie: due anni a confronto

La quinta primaria – Andamento complessivo

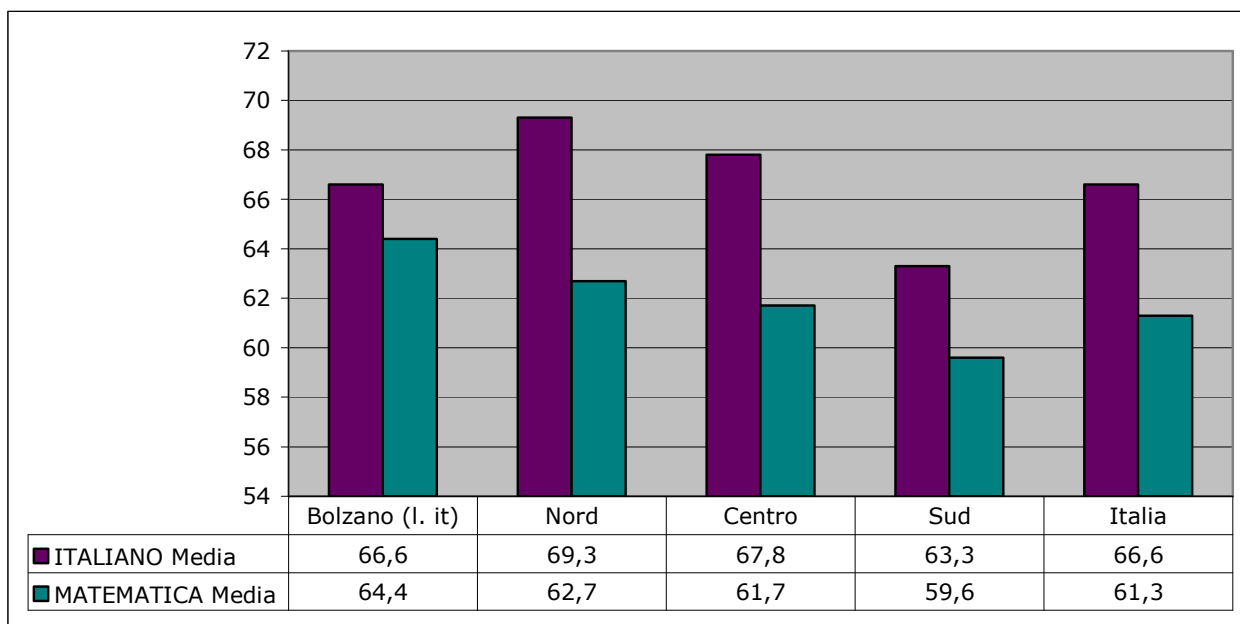


Grafico 4: Percentuali di risposte corrette nelle classi quinte primarie delle scuole in lingua italiana nella provincia di Bolzano

La quinta primaria - Andamento degli stranieri

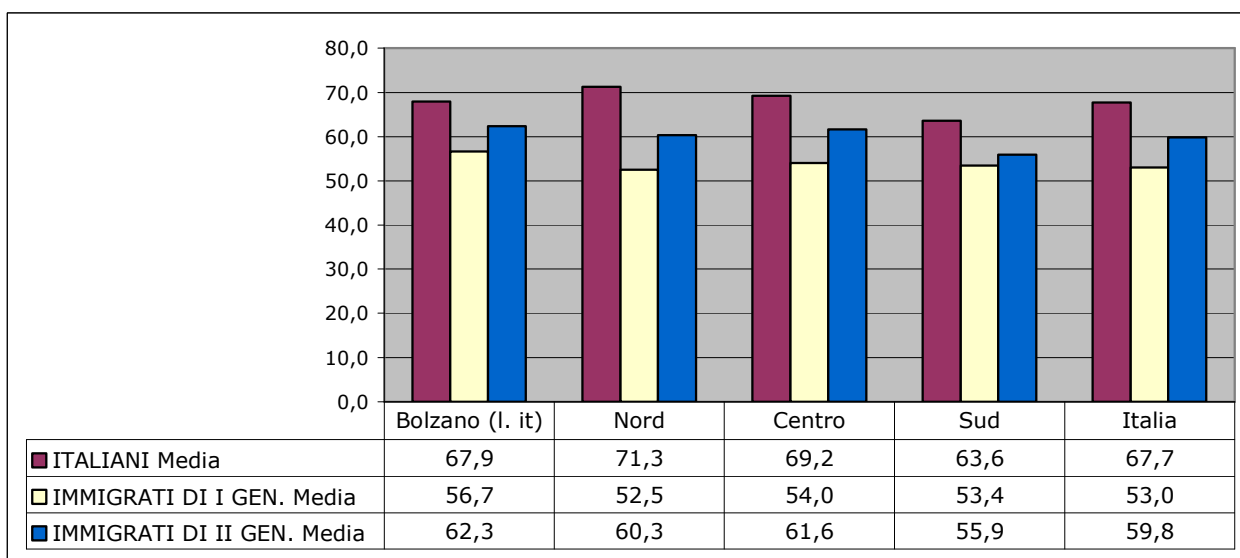


Grafico 5: Percentuale di risposte corrette per origine - prova di Italiano, classe V primaria

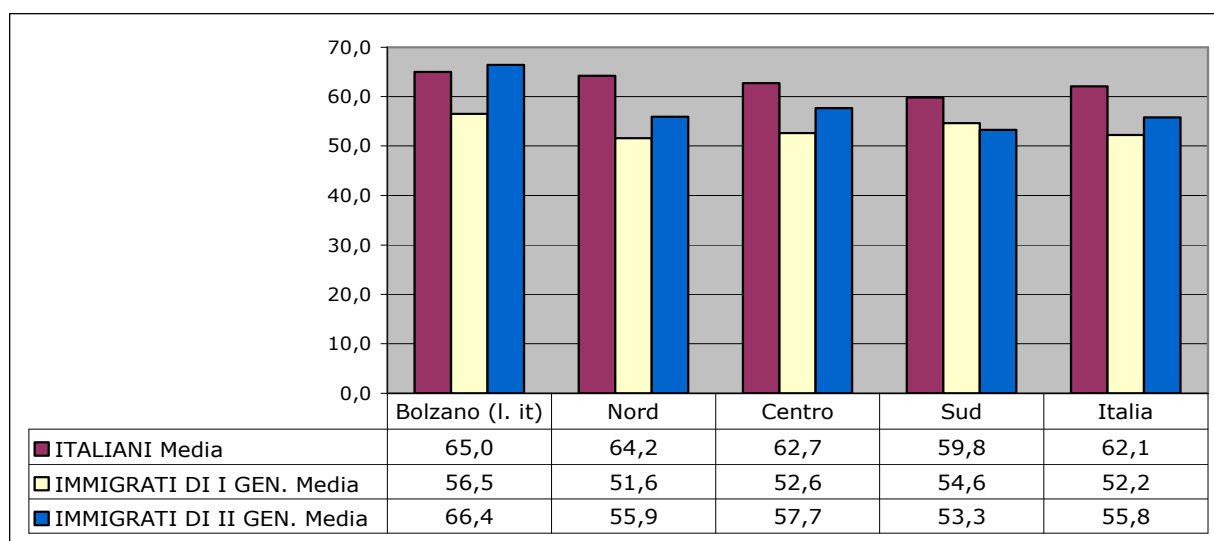


Grafico 6: Percentuale di risposte corrette per origine - prova di **Matematica**, classe V primaria

La quinta primaria - Il trend

SCOSTAMENTO DA:	SNV 2008/09		SNV 2009/2010	
	ITALIANO	MATEMATICA	ITALIANO	MATEMATICA
Media nazionale	-6,2	-5,4	0	3,1
Media Nord	-7	-7,2	-2,7	1,7

Tabella 6: V classe primaria - Scostamenti delle percentuali di risposte corrette rispetto alla media nazionale e alle medie del nord, delle scuole italiane in provincia di Bolzano nelle ultime due rilevazioni del SNV

	2008/09	2009/10
Bolzano (I. it)	56,1	66,6
Nord	63,1	69,3
Media italiana	62,3	66,6

Tabella 7: Prova di Italiano - Scuole in lingua italiana della provincia di Bolzano - Percentuale di risposte corrette delle V classi primarie: due anni a confronto

	2008/09	2009/10
Bolzano (I. it)	51,7	64,4
Nord	58,9	62,7
Media italiana	57,1	61,3

Tabella 8: Prova di Matematica - Scuole in lingua italiana della provincia di Bolzano - Percentuale di risposte corrette delle V classi primarie: due anni a confronto



La prima secondaria di primo grado – Andamento complessivo

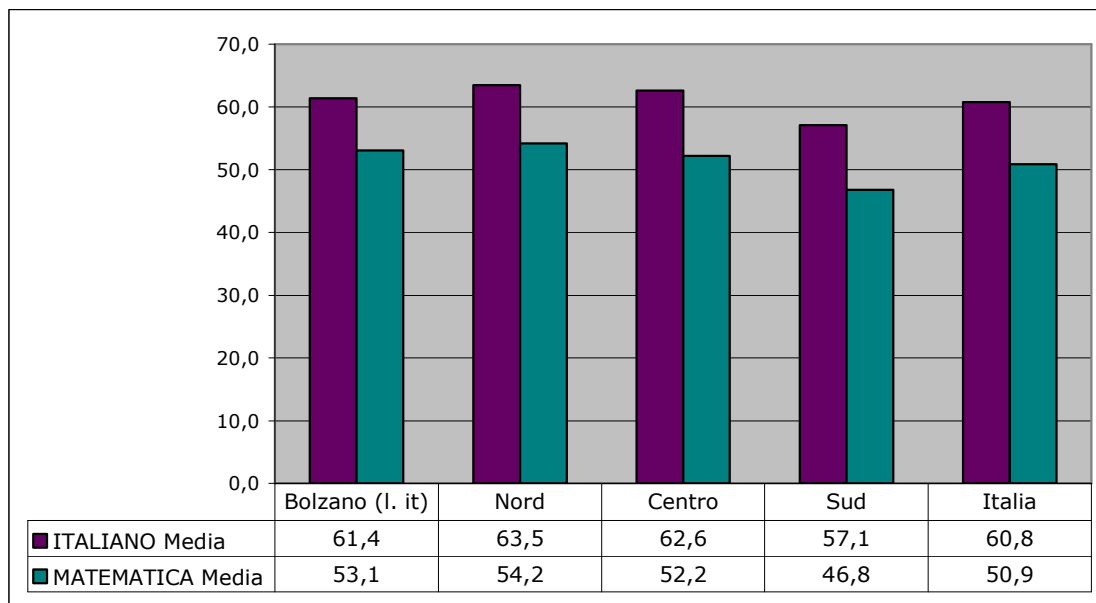


Grafico 7: Percentuali di risposte corrette nelle classi prime delle scuole secondarie di primo grado in lingua italiana nella provincia di Bolzano

	snv 2009/2010	
SCOSTAMENTO DA:	ITALIANO	MATEMATICA
Media nazionale	+0,6	+2,2
Media Nord	-2,1	-1,1

Tabella 9: I classe secondaria di I grado - Scostamenti delle percentuali di risposte corrette rispetto alla media nazionale e alle medie del nord, delle scuole italiane in provincia di Bolzano

La prima secondaria di primo grado – Andamento degli stranieri

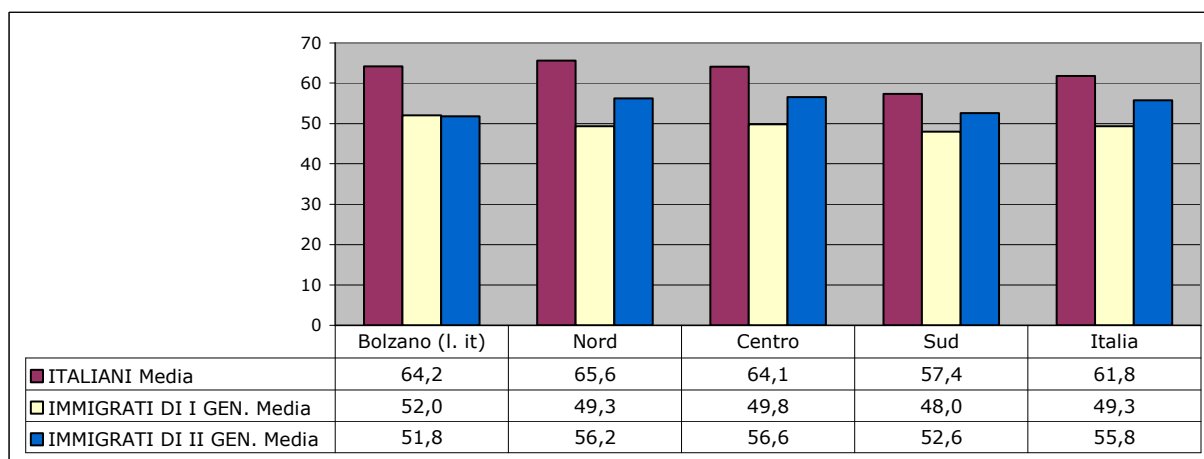


Grafico 8: Percentuale di risposte corrette per origine - prova di Italiano, classe I secondaria I grado

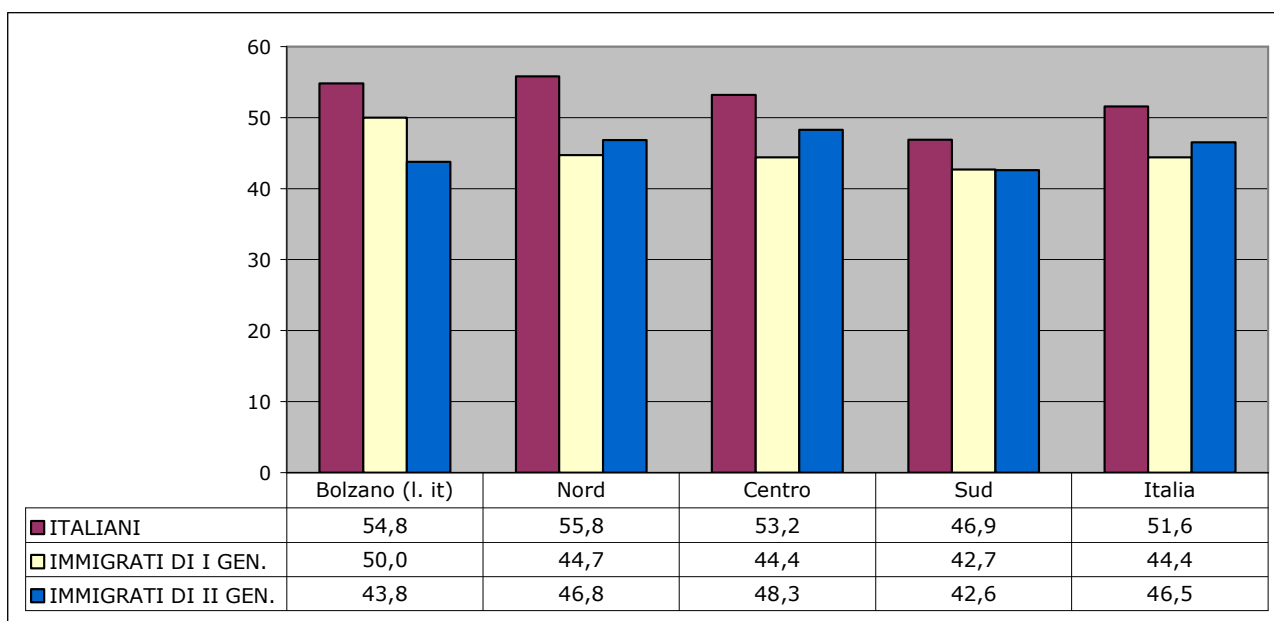


Grafico 9: Percentuale di risposte corrette per origine - prova di **Matematica**, classe I secondaria I grado



Prova nazionale-Esame di stato a conclusione del I ciclo

Al termine del primo ciclo di studi (scuola primaria e secondaria di primo grado) gli studenti devono sostenere un esame di Stato, che tra le altre, prevede una prova nazionale⁵, il cui scopo è verificare i livelli generali e specifici di apprendimento conseguiti dagli alunni. L'esito della prova nazionale concorre alla valutazione finale degli alunni, insieme alle altre prove scritte, al colloquio orale e al voto di ammissione agli esami.

I testi della prova sono scelti dal Ministro tra quelli definiti annualmente dall'INVALSI.

La prova, composta da quesiti di vario tipo, verifica le conoscenze e competenze in italiano e in matematica.

Dimensione dell'indagine: la popolazione e il campione

Nel 2009/2010 hanno partecipato 25.626 studenti, 311 dei quali delle scuole in lingua italiana di Bolzano.

	Prov. di Bolzano	Italia
Scuole	18	5.896
Studenti	1.280	574.652
Scuole campionate	18	1.309
Studenti campionati	360	28.014
Studenti partecipanti	311	25.626

Tabella 10: III classe sec. di I grado – popolazione e campione sottoposti alla Prova Nazionale. Tutti gli studenti cosiddetti "esterni" che sostengono l'esame in scuole pubbliche sono stati esclusi, poiché questi ultimi costituiscono una popolazione differente sotto diversi aspetti. Sono stati inoltre esclusi ex post dal campione gli studenti con particolari disabilità (disabilità intellettive, DSA o altro).

La prova

La prova nazionale 2009-2010 si è svolta il 17 giugno ed era costituita da un test di italiano e uno di matematica; ai candidati è stata data un'ora di tempo per rispondere alle domande del primo fascicolo, poi sono stati fatti 5 minuti di pausa, quindi si è proceduto con il secondo test, sempre della durata di un'ora.

Andamento complessivo

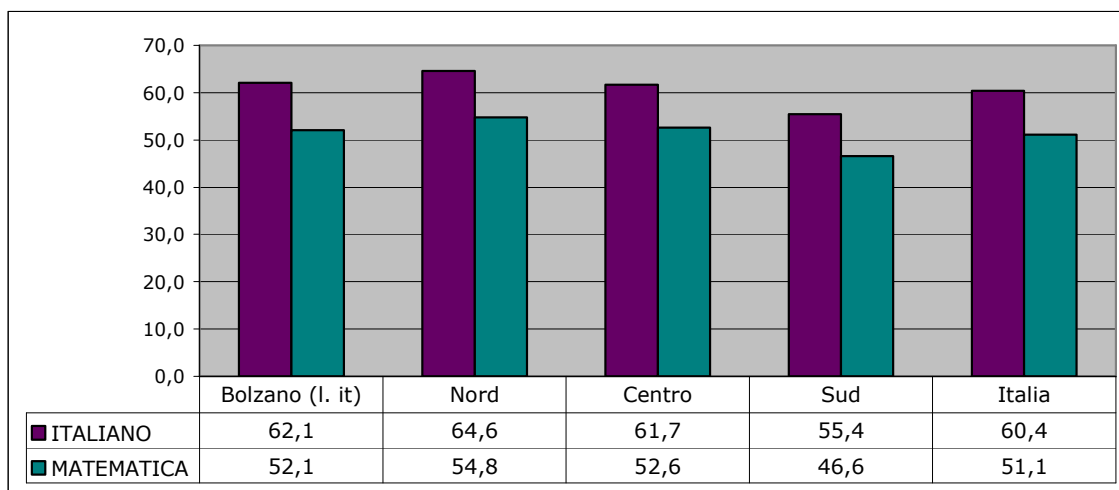


Tabella 11: Percentuali di risposte corrette nelle classi III di scuola secondaria di I grado delle scuole in lingua italiana nella provincia di Bolzano

⁵ Legge 25/10/2007 n. 176 "Conversione in legge, con modificazioni, del decreto-legge 7 settembre 2007, n. 147, recante disposizioni urgenti per assicurare l'ordinato avvio dell'anno scolastico 2007-2008 ed in materia di concorsi per ricercatori universitari."



Andamento degli stranieri

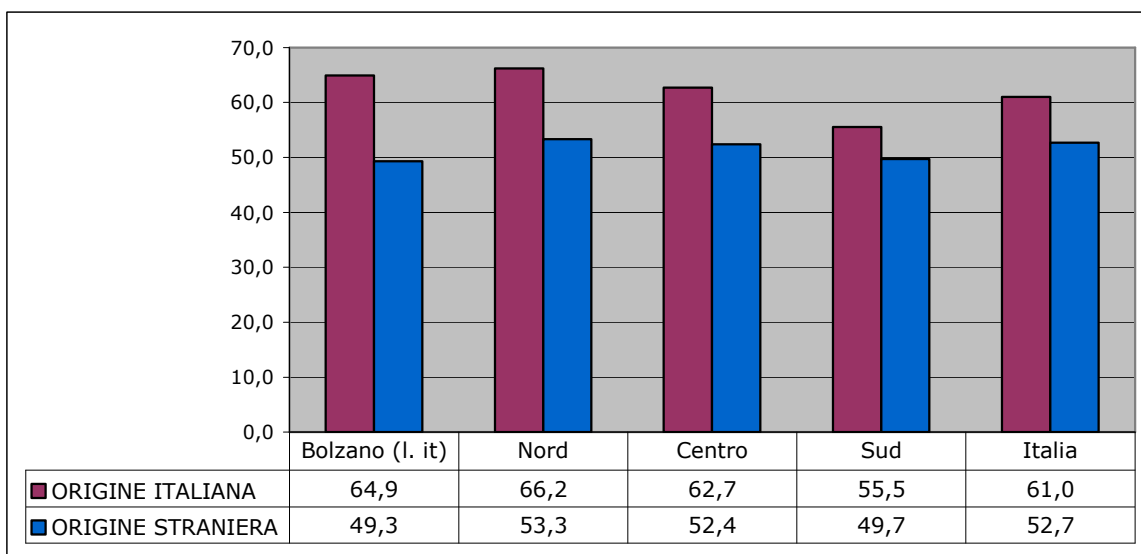


Tabella 12: Percentuale di risposte corrette per origine - prova di **Italiano**, classe III secondaria I grado

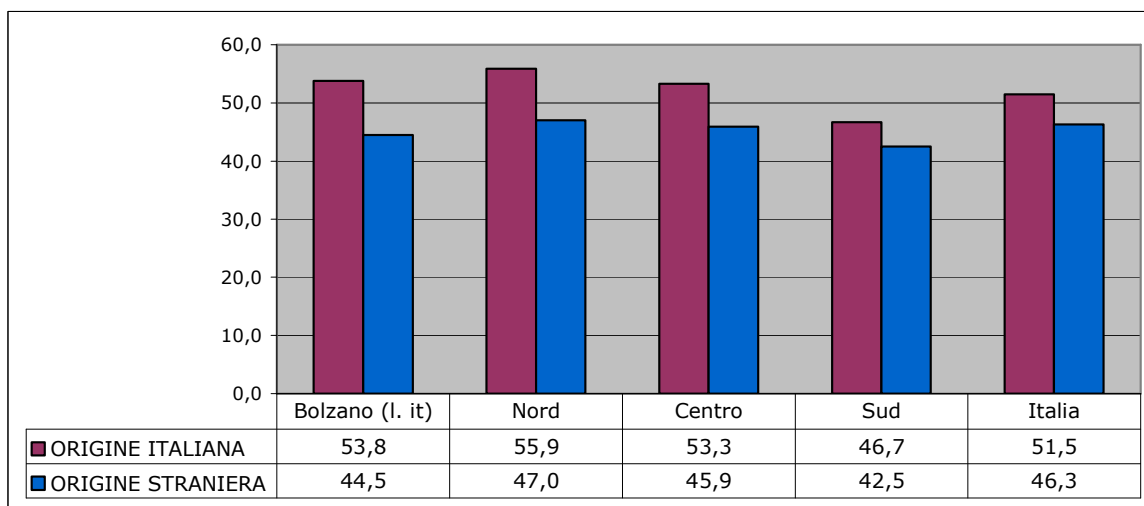


Tabella 13: Percentuale di risposte corrette per origine - prova di **Matematica**, classe III secondaria I grado

Continua l'andamento positivo delle scuole altoatesine

Come si nota dalla tabella 14, continua il trend positivo delle scuole in lingua italiana della nostra provincia. Analizzando i dati più nello specifico, si può rilevare una leggera flessione in matematica rispetto all'anno scolastico precedente (-0,67), un andamento che è comunque confermato in quasi tutte le regioni italiane, per quanto riguarda la matematica.

Per l'italiano si notano sviluppi positivi per gli studenti della provincia di Bolzano con un +1,70 relativamente alla media nazionale nel 2008/09 e addirittura +8,8 del 2007/08.

	PROVA NAZIONALE 2007/08		PROVA NAZIONALE 2008/09		PROVA NAZIONALE 2009/10	
	ITALIANO	MATEMATICA	ITALIANO	MATEMATICA	ITALIANO	MATEMATICA
SCOSTAMENTO DA: MEDIA NAZIONALE	-7,10	-6,22	0,00	1,72	1,70	1,05

Tabella 14: Prova Nazionale - scostamento relativo alla media nazionale nei 3 anni



Elenco Tabelle

Tabella 1- Scuole e studenti della popolazione e del campione per la rilevazione SNV nella classe II e V della scuola primaria e nella classe I della scuola secondaria di I grado a.s. 2009-2010, nella provincia di Bolzano	4
Tabella 2: Calendario di svolgimento delle prove comprese nella rilevazione del SNV 2009/2010	5
Tabella 3: Il classe primaria - Scostamenti delle percentuali di risposte corrette rispetto alla media nazionale e alle medie del nord, delle scuole italiane in provincia di Bolzano nelle ultime due rilevazioni del SNV .	6
Tabella 4: Prova di Italiano - Scuole in lingua italiana della provincia di Bolzano - Percentuale di risposte corrette delle II classi primarie: due anni a confronto.....	6
Tabella 5: Prova di Matematica - Scuole in lingua italiana della provincia di Bolzano - Percentuale di risposte corrette delle II classi primarie: due anni a confronto.....	7
Tabella 6: V classe primaria - Scostamenti delle percentuali di risposte corrette rispetto alla media nazionale e alle medie del nord, delle scuole italiane in provincia di Bolzano nelle ultime due rilevazioni del SNV .	8
Tabella 7: Prova di Italiano - Scuole in lingua italiana della provincia di Bolzano - Percentuale di risposte corrette delle V classi primarie: due anni a confronto	8
Tabella 8: Prova di Matematica - Scuole in lingua italiana della provincia di Bolzano - Percentuale di risposte corrette delle V classi primarie: due anni a confronto	8
Tabella 9: I classe secondaria di I grado - Scostamenti delle percentuali di risposte corrette rispetto alla media nazionale e alle medie del nord, delle scuole italiane in provincia di Bolzano	9
Tabella 10: III classe sec. di I grado – popolazione e campione sottoposti alla Prova Nazionale. Tutti gli studenti cosiddetti “esterni” che sostengono l’esame in scuole pubbliche sono stati esclusi, poiché questi ultimi costituiscono una popolazione differente sotto diversi aspetti. Sono stati inoltre esclusi ex post dal campione gli studenti con particolari disabilità (disabilità intellettive, DSA o altro).....	11
Tabella 11: Percentuali di risposte corrette nelle classi III di scuola secondaria di I grado delle scuole in lingua italiana nella provincia di Bolzano	11
Tabella 12: Percentuale di risposte corrette per origine - prova di Italiano, classe III secondaria I grado.....	12
Tabella 13: Percentuale di risposte corrette per origine - prova di Matematica, classe III secondaria I grado	12
Tabella 14: Prova Nazionale - scostamento relativo alla media nazionale nei 3 anni	12

Elenco grafici

Grafico 1: Percentuali di risposte corrette nelle classi seconde primarie delle scuole in lingua italiana nella provincia di Bolzano	5
Grafico 2: Percentuale di risposte corrette per origine - prova di Italiano, classe II primaria.....	6
Grafico 3: Percentuale di risposte corrette per origine - prova di Matematica, classe II primaria.....	6
Grafico 4: Percentuali di risposte corrette nelle classi quinte primarie delle scuole in lingua italiana nella provincia di Bolzano	7
Grafico 5: Percentuale di risposte corrette per origine - prova di Italiano, classe V primaria	7
Grafico 6: Percentuale di risposte corrette per origine - prova di Matematica, classe V primaria	8
Grafico 7: Percentuali di risposte corrette nelle classi prime delle scuole secondarie di primo grado in lingua italiana nella provincia di Bolzano	9
Grafico 8: Percentuale di risposte corrette per origine - prova di Italiano, classe I secondaria I grado.....	9
Grafico 9: Percentuale di risposte corrette per origine - prova di Matematica, classe I secondaria I grado...	10