

**Abteilung 8 - Landesinstitut für Statistik**Kanonikus-Michael-Gamper-Str. 1 • 39100 Bozen  
Tel. 0471 41 84 04-05 • Fax 0471 41 84 19[www.provinz.bz.it/astat](http://www.provinz.bz.it/astat) • [astat@provinz.bz.it](mailto:astat@provinz.bz.it)Auszugsweiser oder vollständiger Nachdruck mit Quellenangabe (Herausgeber und Titel) gestattet  
Verantwortlicher Direktor: Dr. Alfred Aberer**Ripartizione 8 - Istituto provinciale di statistica**Via Canonico Michael Gamper 1 • 39100 Bolzano  
Tel. 0471 41 84 04-05 • Fax 0471 41 84 19[www.provincia.bz.it/astat](http://www.provincia.bz.it/astat) • [astat@provincia.bz.it](mailto:astat@provincia.bz.it)Riproduzione parziale o totale autorizzata con la citazione della fonte (titolo ed edizione)  
Direttore responsabile: Dr. Alfred Aberer

# astat info

Nr. 26  
08.06.10  
presse | stampa

## Bevölkerungs- entwicklung

### 1. Trimester 2010

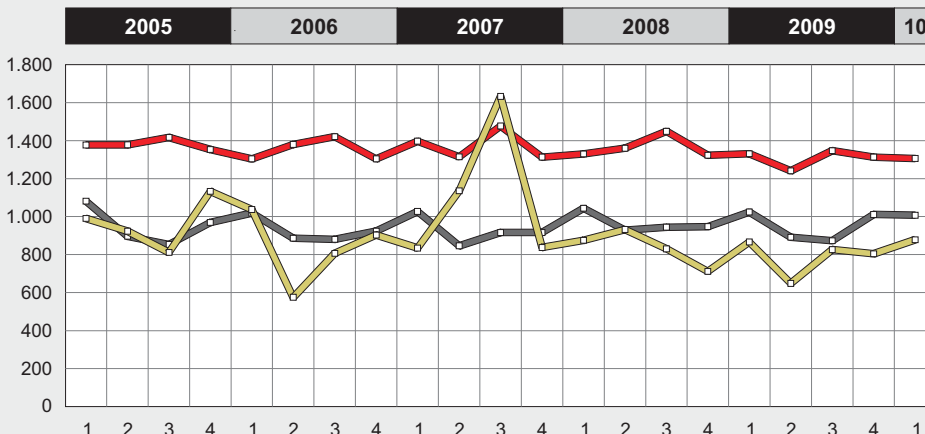
Am 31.03.2010 zählt Südtirols Wohnbevölkerung 504.611 Personen. Das entspricht einem Zuwachs von 1.177 Einheiten im Dreimonatszeitraum. Nach wie vor ist das Bevölkerungswachstum in erster Linie dem positiven Wanderungssaldo zuzuschreiben: Zwischen Jänner und März verzeichnen Südtirols Melderegister 4.053 Eintragungen und 3.175 Streichungen. Der Wanderungssaldo von 878 Einheiten besteht zu 65% aus Migrationsbewegungen mit dem Ausland, während die restlichen 35% auf die Binnenwanderungen entfallen.

## Andamento demografico

### 1° trimestre 2010

Al 31.03.2010 risiedono in provincia di Bolzano 504.611 persone, 1.177 in più rispetto al trimestre precedente. Da anni la crescita della popolazione è da ricondursi soprattutto al saldo migratorio positivo: tra gennaio e marzo i registri anagrafici della provincia di Bolzano hanno effettuato 4.053 iscrizioni contro 3.175 cancellazioni. Il saldo migratorio, con 878 unità, è costituito per il 65% dal movimento migratorio con l'estero e, per il restante 35%, dai flussi migratori interni.

Graf. 1

**Bevölkerungsentwicklung nach Trimester - 1. Trimester 2005-1. Trimester 2010****Movimento della popolazione per trimestre - 1° trimestre 2005-1° trimestre 2010**

- Lebendgeborene  
Nati vivi
- Gestorbene  
Morti
- Wanderungssaldo  
Saldo migratorio

Das natürliche Wachstum macht nur mehr ein Viertel des gesamten Bevölkerungszuwachses aus: Die Differenz zwischen Lebendgeburten und Todesfällen beträgt im 1. Trimester des laufenden Jahres 299 Einheiten, -2,6% im Vergleich zum selben Zeitraum des Vorjahres. Im Jänner, Februar und März kamen weniger Kinder zur Welt (-1,9%), und auch die Zahl der Verstorbenen ist gesunken (-1,7%). Die Geburtenrate beläuft sich auf 10,5 Lebendgeborene je 1.000 Einwohner, die Sterberate auf 8,1‰.

Abgenommen hat auch die Zahl der Eheschließungen: Im Bezugszeitraum gaben sich noch weniger Paare das Jawort (188) als im selben Zeitraum des Vorjahres (226), was einem Minus von 16,8% entspricht. Die Eheschließungsrate liegt nunmehr bei 1,5 Hochzeiten je 1.000 Einwohner.

Il saldo naturale riguarda soltanto un quarto della crescita demografica: la differenza tra nati vivi e decessi, nel 1° trimestre dell'anno corrente, ammonta a 299 unità, -2,6% rispetto allo stesso periodo dell'anno precedente. Nei mesi di gennaio, febbraio e marzo sono calate sia le nascite (-1,9%), che i decessi (-1,7%). Il tasso di natalità si è attestato su 10,5 nati vivi ogni 1.000 abitanti, quello di mortalità sull'8,1‰.

I matrimoni sono ulteriormente diminuiti rispetto allo stesso periodo dell'anno precedente (-16,8%). Nel periodo di riferimento si sono sposate 188 coppie (contro le 226 del 1° trimestre 2009), pari ad un tasso di nuzialità di 1,5 matrimoni ogni 1.000 abitanti.

**Hinweis für die Redaktion:** Für weitere Informationen wenden Sie sich bitte an Frau Marion Schmuck (Tel. 0471 41 84 33) oder lesen Sie im Internet unter <http://www.provinz.bz.it/astat/download/Bevpop1-2010.pdf> nach.

Nachdruck, Verwendung von Tabellen und Grafiken, fotomechanische Wiedergabe - auch auszugsweise - nur unter Angabe der Quelle (Herausgeber und Titel) gestattet.

**Indicazioni per la redazione:** Per ulteriori informazioni, si prega di rivolgersi alla sig.ra Marion Schmuck (tel. 0471 41 84 33) o di consultare il sito internet all'indirizzo <http://www.provincia.bz.it/astat/download/Bevpop1-2010.pdf>.

Riproduzione parziale o totale del contenuto, diffusione e utilizzazione dei dati, delle informazioni, delle tavole e dei grafici autorizzata soltanto con la citazione della fonte (titolo ed edizione).