

**Abteilung 8 - Landesinstitut für Statistik**Kanonikus-Michael-Gamper-Str. 1 • 39100 Bozen
Tel. 0471 41 84 04-05 • Fax 0471 41 84 19Auszugsweiser oder vollständiger Nachdruck mit Quellenangabe (Herausgeber und Titel) gestattet
Sped. in a.p. - Art. 2, comma 20/c legge 662/96 (Bolzano)
Halbmonatliche Druckschrift, eingetragen mit Nr. 10 vom 06.04.89 beim Landesgericht Bozen
Verantwortlicher Direktor: Dr. Alfred Aberer

Gedruckt auf Recyclingpapier - Druck: ALTO ADIGE, Bozen

www.provinz.bz.it/astat
astat@provinz.bz.it**Ripartizione 8 - Istituto provinciale di statistica**Via Canonico Michael Gamper 1 • 39100 Bolzano
Tel. 0471 41 84 04-05 • Fax 0471 41 84 19Riproduzione parziale o totale autorizzata con la citazione della fonte (titolo ed edizione)
Sped. in a.p. - Art. 2, comma 20/c legge 662/96 (Bolzano)
Pubblicazione quindicinale iscritta al Tribunale di Bolzano al n. 10 del 06.04.89
Direttore responsabile: Dr. Alfred Aberer

Stampato su carta riciclata - Stampa: ALTO ADIGE, Bolzano

www.provincia.bz.it/astat
astat@provincia.bz.it**astat info**Nr. **56** Oktober / Ottobre 2009

Die öffentlich Bediensteten in Südtirol - 2004-2008

I dipendenti pubblici in provincia di Bolzano - 2004-2008

Teilzeitbedingte Zunahme der öffentlich Bediensteten bei den Lokalverwaltungen

Die Zahl der öffentlich Bediensteten in Südtirol ist im Zeitraum 2004-2008 von 39.345 auf 41.876 angestiegen; dies entspricht einer Zunahme von 6,4%. In diesen Zahlen sind die etwa 4.000 Bediensteten des Innen- und Verteidigungsministeriums (Polizei, Carabinieri, Militär) nicht enthalten, da deren Zahl nicht genau ermittelt werden kann. Der Anstieg wurde ausschließlich bei den Bediensteten der Lokalverwaltungen verzeichnet; die Zahl der Staatsangestellten (in-

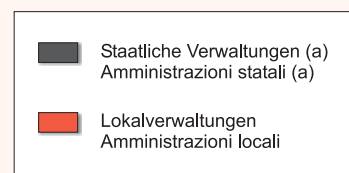
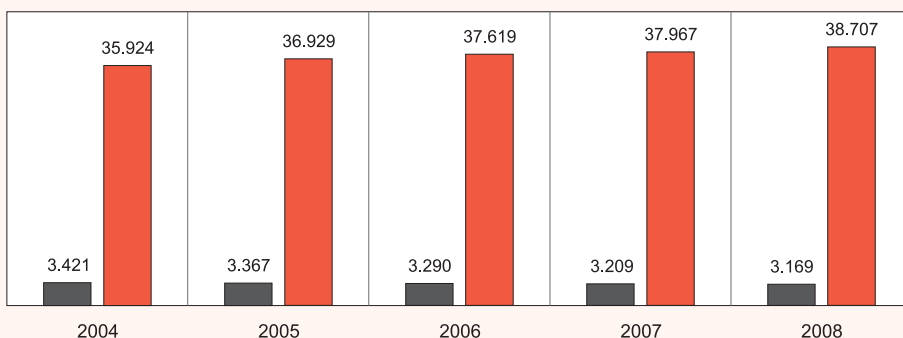
Aumento dei dipendenti pubblici presso le amministrazioni locali a causa del part-time

In provincia di Bolzano, il numero complessivo dei dipendenti pubblici, tra il 2004 e il 2008, è passato da 39.345 a 41.876 unità, con un aumento del 6,4%. In queste cifre non sono compresi i circa 4.000 dipendenti dei Ministeri dell'Interno e della Difesa (Polizia, Carabinieri, Militari), in quanto non è possibile rilevarne il numero esatto. L'aumento dei dipendenti pubblici è collegato all'incremento dei dipendenti delle amministrazioni locali, mentre il numero dei dipendenti statali

Graf. 1

Öffentlich Bedienstete nach Verwaltung - 2004-2008 Stand am 31.12.

Dipendenti pubblici per amministrazione di appartenenza - 2004-2008 Situazione al 31.12.



(a) Nicht enthalten sind die etwa 4.000 Bediensteten des Innen- und Verteidigungsministeriums (Polizei, Carabinieri, Militär). Non sono compresi i circa 4.000 dipendenti dei Ministeri dell'Interno e della Difesa (Polizia, Carabinieri, Militari).



klusive Angestellte von Bahn und Post) hat hingegen um 7,4% abgenommen. Ein Grund für den Anstieg ist die positive Entwicklung bei den Zahlen der Teilzeitbeschäftigten: Bei mehr Teilzeitbediensteten können die Verwaltungen mehr Personen beschäftigen, ohne dabei die Stellenkontingente erhöhen zu müssen. Aber nicht nur die Zahl der öffentlich Bediensteten ist in diesem Vierjahreszeitraum gestiegen, sondern auch die Zahl der unselbstständig Erwerbstätigen insgesamt (+8,8%).

(compresi quelli delle Poste e delle Ferrovie dello Stato), in questi ultimi 4 anni, è diminuito del 7,4%. Un motivo significativo per questo incremento è dovuto all'aumento del numero delle persone occupate a tempo parziale: infatti dal momento che il numero dei dipendenti a tempo parziale aumenta, le amministrazioni possono assumere altre persone senza dover per questo aumentare il contingente in organico. Non solo il numero dei dipendenti pubblici è aumentato in questo periodo di quattro anni, ma anche per il numero degli occupati dipendenti in generale si è registrato un incremento (+8,8%).

Tab. 1

Öffentlich Bedienstete, Erwerbstätige und Wohnbevölkerung - 2004-2008

Dipendenti pubblici, occupati e popolazione residente - 2004-2008

	2004	2005	2006	2007	2008	
Öffentlich Bedienstete (a)	39.345	40.296	40.909	41.176	41.876	Dipendenti pubblici (a)
Lokalverwaltungen (b)	35.924	36.929	37.619	37.967	38.707	Amministrazioni locali (b)
davon: Teilzeitbedienstete	10.121	10.890	11.471	12.063	12.632	di cui: dipendenti a tempo parziale
Staatliche Verwaltungen (c)	3.421	3.367	3.290	3.209	3.169	Amministrazioni statali (c)
Erwerbstätige insgesamt (d)	221.900	223.300	227.700	229.500	235.200	Totale occupati (d)
davon: Unselbstständige (d)	156.400	160.400	164.100	169.900	170.100	di cui: dipendenti (d)
Wohnbevölkerung (d)	467.300	472.700	478.000	483.200	489.400	Popolazione residente (d)

(a) Nicht enthalten sind die etwa 4.000 Bediensteten des Innen- und Verteidigungsministeriums (Polizei, Carabinieri, Militär). Non sono compresi i circa 4.000 dipendenti dei Ministeri dell'Interno e della Difesa (Polizia, Carabinieri, Militari).

(b) Inklusive Lehrpersonen, die den Lokalverwaltungen zugerechnet werden. Inclusi gli insegnanti che vengono considerati dipendenti delle amministrazioni locali.

(c) Einschließlich der privatisierten Staatsbetriebe Bahn und Post; nicht enthalten sind die etwa 4.000 Bediensteten des Innen- und Verteidigungsministeriums (Polizei, Carabinieri, Militär). Includere le aziende statali privatizzate: Ferrovie dello Stato e Poste; non sono compresi i circa 4.000 dipendenti dei Ministeri dell'Interno e della Difesa (Polizia, Carabinieri, Militari).

(d) Ergebnisse der Stichprobenerhebung der Arbeitskräfte, Jahresdurchschnitte; die in Gemeinschaften lebenden Personen wurden nicht erfasst. Dati della rilevazione campionaria sulle forze di lavoro, medie annue; esclusi i membri delle convivenze.

Quelle: Regierungskommissariat, ASTAT

Fonte: Commissariato del Governo, ASTAT

Die Zahl der unselbstständig Erwerbstätigen wird, wie auch die Gesamtzahl der Erwerbstätigen, aufgrund der Stichprobenerhebung der Arbeitskräfte geschätzt. Mit diesen Zahlen lässt sich der Prozentanteil der öffentlich Bediensteten an den Erwerbstätigen im Allgemeinen und an den Unselbstständigen im Besonderen berechnen.

Il numero totale degli occupati dipendenti, così come il numero degli occupati in totale, viene stimato in base alla rilevazione campionaria sulle forze di lavoro. Con queste cifre è possibile calcolare la percentuale dei dipendenti pubblici sia sul numero degli occupati in totale, sia sul numero degli occupati dipendenti.

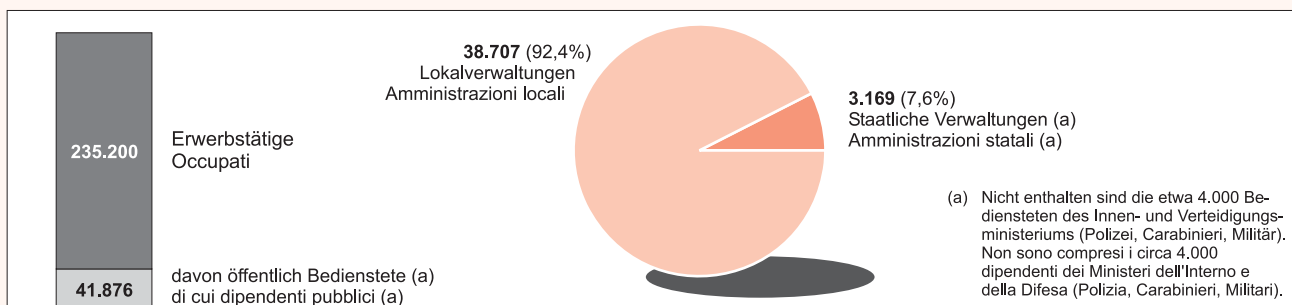
Graf. 2

Erwerbstätige und öffentlich Bedienstete - 2008

Stand am 31.12.

Occupati e dipendenti pubblici - 2008

Situazione al 31.12.



© astat 2009 - lr



Rechnet man die etwa 4.000 Bediensteten des Innen- und Verteidigungsministeriums, über die keine genauen Zahlen vorliegen, dazu, so blieb der Anteil der öffentlich Bediensteten an den Erwerbstätigen insgesamt im gesamten Zeitraum 2004-2008 nahezu konstant zwischen 19% und 20%; d.h. nahezu jede fünfte erwerbstätige Person ist in der öffentlichen Verwaltung angestellt. Ebenso blieb der Anteil der öffentlich Bediensteten an den unselbstständig Erwerbstätigen nahezu konstant; er lag bei 26 bis 28%, was bedeutet, dass etwas mehr als jede vierte unselbstständig erwerbstätige Person im öffentlichen Dienst tätig ist.

Considerando anche i circa 4.000 dipendenti dei Ministeri dell'Interno e della Difesa, sui quali mancano dati precisi, nel periodo 2004-2008 la percentuale di dipendenti pubblici sul totale degli occupati è rimasta più o meno costante tra 19% e 20%; ciò significa che quasi un occupato su cinque è un dipendente pubblico. La percentuale è più alta se rapportata agli occupati dipendenti: anche in questo caso è rimasta pressoché costante intorno al 26-28%; ciò significa che poco più di un occupato dipendente su quattro lavora nel pubblico impiego.

2008: 92,4% sind bei den Lokalverwaltungen beschäftigt

2008: Il 92,4% è alle dipendenze delle Amministrazioni locali

Von den 41.876 öffentlich Bediensteten des Jahres 2008 arbeiten 1.327 in den staatlichen Verwaltungen und Sozialversicherungsanstalten (ohne Berücksichtigung der schätzungsweise 4.000 Bediensteten des Innen- und Verteidigungsministeriums); bei den privatisierten Staatsbetrieben, sprich Bahn und Post, sind 736 bzw. 1.106 Personen beschäftigt. Diese Beschäftigten zusammen ergeben einen Anteil von 7,6% aller öffentlich Bediensteten Südtirols. Die anderen 92,4% arbeiten bei den Lokalverwaltungen: 12.163 beim Land, 4.366 in den Gemeinden, 8.600 im Sanitätsbetrieb,

Nel 2008, su un totale di 41.876 dipendenti pubblici, 1.327 sono alle dipendenze di Amministrazioni statali o previdenziali (esclusi circa 4.000 dipendenti del Ministero dell'Interno e della Difesa), 736 dipendenti presso le Ferrovie dello Stato e 1.106 presso le Poste. Sommando questi dati si ottiene una quota pari al 7,6% sul totale dei dipendenti pubblici della provincia di Bolzano. Gli altri, e cioè il 92,4%, risultano essere alle dipendenze degli enti locali: 12.163 della Provincia, 4.366 dei Comuni, 8.600 dell'Azienda sanitaria, 8.647 sono insegnanti presso le scuole statali e 4.931

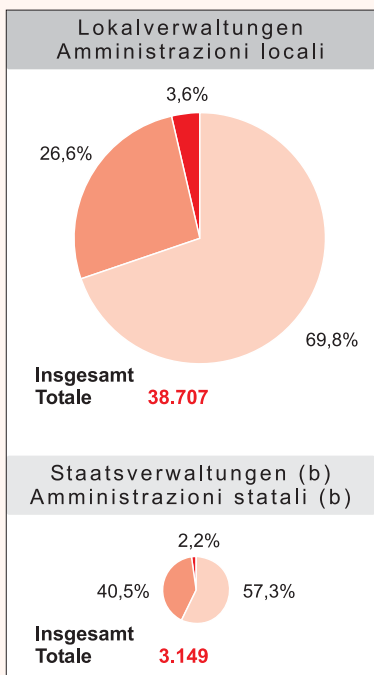
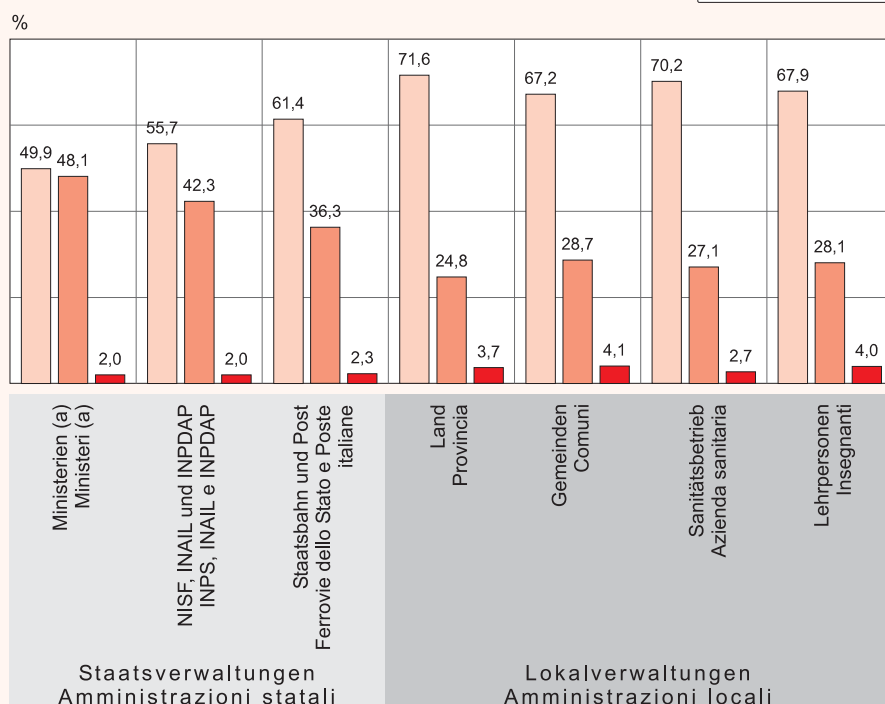
Graf. 3

Öffentlich Bedienstete nach Sprachgruppe - 2008

Stand am 31.12.

Dipendenti pubblici per gruppo linguistico - 2008

Situazione al 31.12.



(a) Ausgenommen Innen- und Verteidigungsministerium / Esclusi Ministeri dell'Interno e della Difesa

(b) Inklusive Bahn und Post, ausgenommen Innen- und Verteidigungsministerium und ACI / Inclusive Ferrovie dello Stato e Poste, esclusi Ministeri dell'Interno e della Difesa e ACI

8.647 unterrichten an den Staatsschulen und 4.931 stehen bei anderen Lokalverwaltungen wie Bezirksgemeinschaften und Fürsorgekörperschaften im Dienst.

Die Sprachgruppenzusammensetzung der Bediensteten der Lokalverwaltungen weicht nicht stark vom Proporz laut der letzten Volkszählung ab: Unter ihnen sind 69,8% Deutsche, 26,6% Italiener und 3,6% Ladin. Die Sprachgruppenenerhebung bei der Volkszählung 2001 ergab 69,2% Deutsche, 26,5% Italiener und 4,4% Ladin. Die Ladin scheinen etwas unterrepräsentiert zu sein.

Anders sieht es bei den Staatsverwaltungen aus, wo fast jeder zweite Bedienstete der italienischen Sprachgruppe angehört. Dem Sprachgruppenproporz näher kommen dagegen nur die Sprachgruppenverteilungen der Post- (61,4% Deutsche, 35,0% Italiener und 3,6% Ladin) und der Bahnbediensteten (61,4% Deutsche, 38,2% Italiener und 0,4% Ladin).

persone sono alle dipendenze di altri enti locali, come le Comunità comprensoriali e gli enti d'assistenza.

L'analisi del numero dei dipendenti pubblici per gruppo linguistico di appartenenza evidenzia, negli enti locali, una composizione complessivamente vicina alla proporzionale dell'ultimo Censimento della popolazione: 69,8% sono tedeschi (69,2% al censimento 2001), 26,6% italiani (26,5% al censimento) e 3,6% ladini (4,4% al censimento). Il gruppo ladino risulta essere un po' sottorappresentato.

Nelle amministrazioni statali, invece, si nota una diversa distribuzione, vale a dire quasi un dipendente su due appartiene al gruppo linguistico italiano. Solamente per le Poste e le Ferrovie dello Stato la distribuzione dei dipendenti per gruppo linguistico si avvicina alla proporzionale linguistica del Censimento (Poste: 61,4% tedeschi, 35,0% italiani e 3,6% ladini, Ferrovia: 61,4% tedeschi, 38,2% italiani e 0,4% ladini).

Staatsverwaltungen: immer weniger Bedienstete

Im Zeitraum 2004-2008 ist die Zahl der Bediensteten bei den staatlichen Verwaltungen und den Sozialversicherungsanstalten weiter zurückgegangen, und zwar von 1.400 im Jahr 2004 auf 1.327 im Jahr 2008. Auch die Zahl der Bediensteten von Bahn und Post ist in diesem Zeitraum weiter gesunken, im ersten Fall von 863 auf 736 und im zweiten Fall von 1.158 auf 1.106 Bedienstete.

Amministrazioni statali: sempre meno dipendenti

Nel periodo compreso tra il 2004 e il 2008 il numero dei dipendenti delle amministrazioni statali e previdenziali è ulteriormente calato da 1.400 nel 2004 a 1.327 nel 2008. Anche il numero dei dipendenti presso le Ferrovie dello Stato e le Poste italiane, nello stesso periodo, è calato, nel primo caso da 863 a 736 e nel secondo caso da 1.158 a 1.106.

Tab. 2

Öffentlich Bedienstete der staatlichen Verwaltungen - 2004-2008 Stand am 31.12.

Dipendenti pubblici delle amministrazioni statali - 2004-2008 Situazione al 31.12.

VERWALTUNGSBEREICHE	2004	2005	2006	2007	2008	AMMINISTRAZIONI
Staatliche Verwaltungen (a)	1.400	1.398	1.381	1.354	1.327	Amministrazioni statali (a)
Ministerien	978	986	981	959	950	Ministeri
davon: Regierungskommissariat (b)	180	179	175	172	177	di cui: Commissariato del governo (b)
Gerichtswesen	293	303	296	294	295	Amministrazione giudiziaria
Finanz- und Schatzministerium (c)	444	446	452	438	425	Ministero delle Finanze e del Tesoro (c)
Sonstige Ministerien	61	58	58	55	53	Altri ministeri
Sozialversicherungsanstalten (d)	398	389	378	374	357	Enti previdenziali (d)
Automobile Club d'Italia - ACI	24	23	22	21	20	Automobile Club d'Italia - ACI
Staatsbahn	863	834	816	764	736	Ferrovie dello Stato
Post	1.158	1.135	1.093	1.091	1.106	Poste

(a) Nicht enthalten sind die etwa 4.000 Bediensteten des Innen- und Verteidigungsministeriums (Polizei, Carabinieri, Militär). Non sono compresi i circa 4.000 dipendenti del Ministero dell'Interno e della Difesa (Polizia, Carabinieri, Militari).

(b) Enthalten sind: Regierungskommissariat, Verwaltung der öffentlichen Sicherheit (ab 2001), Rechnungshof, Regionaler Verwaltungsgerichtshof. Compresi: Commissariato del Governo, Amministrazione della pubblica sicurezza (dal 2001), Corte dei Conti, Tribunale Amministrativo Regionale.

(c) Inklusive Agenturen der Einnahmen, des Zollwesens, des Gebietes und für Staatsgüter. Comprese: Agenzie delle Entrate, delle Dogane, del Territorio e del Demanio.

(d) Enthalten sind: NISF, INAIL und INPDAP. Compresi: INPS, INAIL e INPDAP.

Quelle: Regierungskommissariat, ASTAT

Fonte: Commissariato del Governo, ASTAT

Bedienstete der staatlichen Verwaltungen nach Geschlecht und Sprachgruppe

Unter den 950 Bediensteten der Ministerien (inklusive der zugehörigen Agenturen) im Jahre 2008 sind 503 Frauen und 447 Männer. Auch bei den Sozialversicherungsanstalten NISF, INAIL und INPDAP sind die Frauen in der Überzahl (238 Frauen gegenüber 119 Männern).

Die Bahn ist dagegen fast ausschließlich eine Männerdomäne: Von den 736 dort Beschäftigten sind nur 121 Frauen. Bei der Post sind die Männer ebenfalls, wenn auch nicht so stark, in der Überzahl: Von den 1.106 Postbediensteten sind 42,2% Frauen.

Tab. 3

Öffentlich Bedienstete der staatlichen Verwaltungen nach Geschlecht - 2008

Stand am 31.12.

Dipendenti pubblici delle amministrazioni statali per sesso - 2008

Situazione al 31.12.

VERWALTUNGSBEREICHE	Männer Maschi	Frauen Femmine	Insgesamt Totale	AMMINISTRAZIONI
Staatliche Verwaltungen (a)	572	755	1.327	Amministrazioni statali (a)
Ministerien	447	503	950	Ministeri
davon: Regierungskommissariat (b)	78	99	177	di cui: Commissariato del governo (b)
Gerichtswesen	140	155	295	Amministrazione giudiziaria
Finanz- und Schatzministerium (c)	197	228	425	Ministero delle Finanze e Ministero del Tesoro (c)
Sonstige Ministerien	32	21	53	Altri ministeri
Sozialversicherungsanstalten (d)	119	238	357	Enti previdenziali (d)
Automobile Club d'Italia - ACI	6	14	20	Automobile Club d'Italia - ACI
Staatsbahn	615	121	736	Ferrovie dello Stato
Post	639	467	1.106	Poste

(a) Nicht enthalten sind die etwa 4.000 Bediensteten des Innen- und Verteidigungsministeriums (Polizei, Carabinieri, Militär). Non sono compresi i circa 4.000 dipendenti del Ministero dell'Interno e della Difesa (Polizia, Carabinieri, Militari).

(b) Enthalten sind: Regierungskommissariat, Verwaltung der öffentlichen Sicherheit, Rechnungshof, Regionaler Verwaltungsgerichtshof. Compresi: Commissariato del Governo, Amministrazione della pubblica sicurezza, Corte dei Conti, Tribunale Amministrativo Regionale.

(c) Inklusive Agenturen der Einnahmen, des Zollwesens, des Gebietes und für Staatsgüter. Comprese: Agenzie delle Entrate, delle Dogane, del Territorio e del Demanio.

(d) Enthalten sind: NISF, INAIL und INPDAP. Compresi: INPS, INAIL e INPDAP.

Quelle: Regierungskommissariat, ASTAT

Fonte: Commissariato del Governo, ASTAT

Eine Analyse der Ende 2008 in den Südtiroler Ämtern der staatlichen Ministerien beschäftigten 950 Angestellten nach Sprachgruppe zeigt folgendes Bild: 474 gehören der deutschen, 457 der italienischen und 19 der ladinischen Sprachgruppe an. Zu den Angestellten der Ministerien werden auch die Bediensteten der Agenturen der Einnahmen, des Zollwesens, des Gebietes und für die Staatsgüter gerechnet.

Bei den Sozialversicherungsanstalten (NISF, INAIL und INPDAP) ist die Verteilung ähnlich: Dort arbeiten Ende 2008 199 Deutsche, 151 Italiener und 7 Ladinier. Von den 736 Bediensteten der Bahn gehören 452 der deutschen, 281 der italienischen und 3 der ladinischen

Dipendenti delle amministrazioni statali per sesso e gruppo linguistico

Nel 2008 tra i 950 dipendenti dei Ministeri (comprese le relative Agenzie) risultano 503 donne e 447 uomini. Anche negli istituti di previdenza (INPS, INAIL e INPDAP) sono occupate più donne (238) che uomini (119).

Nelle Ferrovie, invece, spicca il dominio maschile. Dei 736 occupati solo 121 sono donne. Lo stesso vale, anche se non così marcatamente, per le Poste dove gli uomini occupati sono in maggioranza: su un totale di 1.106 dipendenti le donne rappresentano il 42,2%.

Un'analisi dei 950 dipendenti pubblici in servizio presso le amministrazioni statali in provincia di Bolzano a fine anno 2008 per gruppo linguistico fornisce il seguente quadro: 474 appartengono al gruppo linguistico tedesco, 457 al gruppo italiano e 19 al gruppo ladino. Tra i dipendenti ministeriali sono compresi anche coloro che lavorano presso le Agenzie delle Entrate, delle Dogane, del Territorio e del Demanio.

Negli Istituti di previdenza (INPS, INAIL e INPDAP) la distribuzione per gruppo linguistico risulta essere analoga. Alla fine del 2008 vi sono 199 occupati appartenenti al gruppo linguistico tedesco, 151 a quello italiano e 7 a quello ladino. Dei 736 dipendenti delle Fer-

Sprachgruppe an, während bei der Post 679 Deutsche, 387 Italiener und 40 Ladinische beschäftigt sind.

rovie dello Stato, 452 sind deutsche, 281 italienische und 3 ladinische, während an den Posten 679 deutsche, 387 italienische und 40 ladinische.

Tab. 4

Öffentlich Bedienstete der staatlichen Verwaltungen nach Sprachgruppe - 2008

Stand am 31.12.

Dipendenti pubblici delle amministrazioni statali per gruppo linguistico - 2008

Situazione al 31.12.

VERWALTUNGSBEREICHE	Sprachgruppe Gruppo linguistico			Insgesamt	AMMINISTRAZIONI
	Deutsch Tedesco	Italienisch Italiano	Ladinisch Ladino	Totale	
Ministerien (a)	474	457	19	950	Ministeri (a)
davon: <i>Gerichtswesen</i>	176	112	7	295	<i>di cui: Amministrazione giudiziaria</i>
<i>Finanz- und Schatzministerium (b)</i>	216	201	8	425	<i>Ministero delle Finanze e del Tesoro (b)</i>
NISF, INAIL und INPDAP	199	151	7	357	INPS, INAIL e INPDAD
Staatsbahn	452	281	3	736	Ferrovie dello Stato
Post	679	387	40	1.106	Poste

Prozentuelle Verteilung / Composizione percentuale

Ministerien (a)	49,9	48,1	2,0	100,0	Ministeri (a)
NISF, INAIL und INPDAP	55,7	42,3	2,0	100,0	INPS, INAIL e INPDAP
Staatsbahn	61,4	38,2	0,4	100,0	Ferrovie dello Stato
Post	61,4	35,0	3,6	100,0	Poste italiane

(a) Nicht enthalten sind die etwa 4.000 Bediensteten des Innen- und Verteidigungsministeriums (Polizei, Carabinieri, Militär).
Non sono compresi i circa 4.000 dipendenti del Ministero dell'Interno e della Difesa (Polizia, Carabinieri, Militari).

(b) Inklusive Agenturen der Einnahmen, des Zollwesens, des Gebietes und für Staatsgüter.
Comprese: Agenzie delle Entrate, delle Dogane, del Territorio e del Demanio.

Quelle: Regierungskommissariat, ASTAT

Fonte: Commissariato del Governo, ASTAT

Mehr Teilzeitarbeit bedingt eine Zunahme der Bediensteten der Lokalverwaltungen zwischen 2004 und 2008

Im Zeitraum 2004-2008 stieg die Gesamtzahl der Bediensteten bei den Lokalverwaltungen von 35.924 auf 38.707 an. Ende 2008 konnten also im lokalen öffentlichen Dienst insgesamt 2.783 Personen mehr beschäftigt werden als noch vier Jahre zuvor, wenn auch nicht alle mit einem Vollzeit-Arbeitsvertrag. Zu einem großen Teil ist diese Zunahme auf den kontinuierlichen Anstieg bei den Teilzeitbediensteten zurückzuführen.

Untersucht man die zeitliche Entwicklung der Zahl der Bediensteten der bedeutendsten Lokalverwaltungen (Land, Gemeinden und Sanitätsbetrieb) sowie des Lehrpersonals an den Staatsschulen im Zeitraum 2004-2008, so wird ersichtlich, dass die Zahl der Landesbediensteten in diesem Zeitraum verhältnismäßig am stärksten angestiegen ist (+11,2%): Es gab dort Jahr für Jahr einen Anstieg, den stärksten von 2004 auf 2005 wegen des Übergangs der Schulwarte von den Gemeinden ans Land.

Crescita del numero dei dipendenti pubblici delle amministrazioni locali nel periodo 2004-2008 correlata all'aumento di dipendenti part-time

Nel periodo compreso tra il 2004 e il 2008 il numero dei dipendenti delle amministrazioni locali è salito da 35.924 a 38.707. Complessivamente a fine 2008, nel pubblico impiego locale è possibile dare un'occupazione a 2.783 persone in più rispetto a quattro anni prima, anche se in parte solo con contratti part-time. Uno dei motivi principali di quest'aumento è sicuramente il continuo incremento del personale con rapporto di lavoro a tempo parziale.

Analizzando l'andamento temporale degli occupati delle maggiori amministrazioni locali (Provincia, Comuni e Azienda sanitaria) e degli insegnanti delle scuole statali nel periodo 2004-2008, emerge che l'aumento percentuale più significativo viene registrato dal personale provinciale (+11,2%). In questo quinquennio, ogni anno presenta un aumento, il più consistente nel 2005, in seguito al passaggio dei bidelli dalle Amministrazioni Comunali alla Provincia.

In den Gemeindeverwaltungen hat der Personalstand wegen dieses Übergangs zunächst von 2004 auf 2005 abgenommen; in der Folge ist er fast stabil geblieben, so dass im Beobachtungszeitraum ein Rückgang von 4,6% zu verzeichnen war.

Die Zahl der Bediensteten des Sanitätsbetriebes ist hingegen im Beobachtungszeitraum kontinuierlich angestiegen, insgesamt um 6,4%. Ähnliches gilt auch für die Zahl der Lehrpersonen an den Staatsschulen, die in diesem Zeitraum um 7,3% zugenommen hat.

Proprio il trasferimento appena citato è la causa della contrazione, nel 2005, del numero dei dipendenti comunali. Negli anni successivi la situazione è rimasta grosso modo invariata, per cui fra il 2004 ed il 2008 si manifesta una diminuzione del 4,6%.

Il numero dei dipendenti dell'Azienda sanitaria nel periodo di osservazione è risultato invece in continua crescita, complessivamente del 6,4%. Analogο andamento anche per gli insegnanti delle scuole statali, il cui numero nel periodo considerato è aumentato del 7,3%.

Tab. 5

Öffentlich Bedienstete der Lokalverwaltungen (a) - 2004-2008

Stand am 31.12.

Dipendenti pubblici delle amministrazioni locali (a) - 2004-2008

Situazione al 31.12.

VERWALTUNGEN	2004	2005	2006	2007	2008	AMMINISTRAZIONI
Land	10.938	11.682	11.761	11.828	12.163	Provincia
Landesverwaltung	10.651	11.394	11.471	11.534	11.864	Amministrazione provinciale
davon: Kindergärten	1.850	2.018	2.033	2.064	2.169	di cui: Scuole materne
Berufsschulen	993	1.017	1.057	1.101	1.214	Scuole professionali
Musik institute	507	511	516	516	551	Istituti musicali
Verwaltung der staatlichen Schulen	2.121	2.575	2.567	2.603	2.631	Amministrazione scuole statali
Behindertendienst	376	389	403	419	436	Assistenza handicappati
Übrige Landesverwaltung	4.804	4.884	4.895	4.831	4.863	Altri servizi dell'ammin.provinciale
Landtag	57	58	57	59	59	Consiglio provinciale
Sonderverwaltungen (b)	230	230	233	235	240	Amministrazioni speciali (b)
davon: Wohnbauinstitut	206	206	207	207	213	di cui: Istituto per l'edilizia sociale
Rundfunkanstalt RAS	24	24	26	28	27	Radiotelevisione RAS
Lehrpersonen (c)	8.058	8.285	8.458	8.554	8.647	Insegnanti (c)
Gemeinden und Gemeindekonsortien	4.577	4.301	4.355	4.361	4.366	Comuni e Consorzi comunali
Sanitätsbetrieb	8.084	8.258	8.480	8.546	8.600	Azienda sanitaria
Sonstige Körperschaften	4.267	4.403	4.565	4.678	4.931	Altri Enti
davon: Regionalrat und -verwaltung	82	84	85	85	98	di cui: Amministrazione e Consiglio Regionale
Bezirksgemeinschaften	1.461	1.485	1.553	1.599	1.666	Comunità comprensoriali
Sonderbetrieb Sozialdienste Bozen	834	857	872	891	908	Azienda spec. Servizi Sociali Bolzano
Fürsorgekörperschaften	1.723	1.799	1.879	1.929	2.091	Enti di assistenza
Sonstiges	167	178	176	174	168	Altro
Insgesamt	35.924	36.929	37.619	37.967	38.707	Totale

(a) Ausgenommen Angestellte mit privatrechtlichem Vertrag und Ersatzpersonal
Esclusi gli assunti a contratto di diritto privato e i supplenti

(b) Die Sonderverwaltungen, die in diesem Zeitraum ans Land übergegangen sind, wurden aus Gründen der Vergleichbarkeit für alle Jahre der Landesverwaltung zugeordnet. Unter Sonderverwaltungen scheinen also nur mehr das Wohnbauinstitut und die RAS auf.
Al fine del mantenimento della confrontabilità, il personale delle amministrazioni speciali che sono passate in questo periodo alla Provincia è stato conteggiato, per tutti gli anni in tabella, nell'Amministrazione provinciale. Alla voce "Amministrazioni speciali" corrispondono quindi solamente l'Istituto per l'edilizia sociale e la RAS.

(c) Lehrpersonen an den Staatsschulen, auf freier bzw. für ein Jahr verfügbarer Stelle
Insegnanti nelle scuole statali, su posto vacante o disponibile per un anno

Quelle: ASTAT

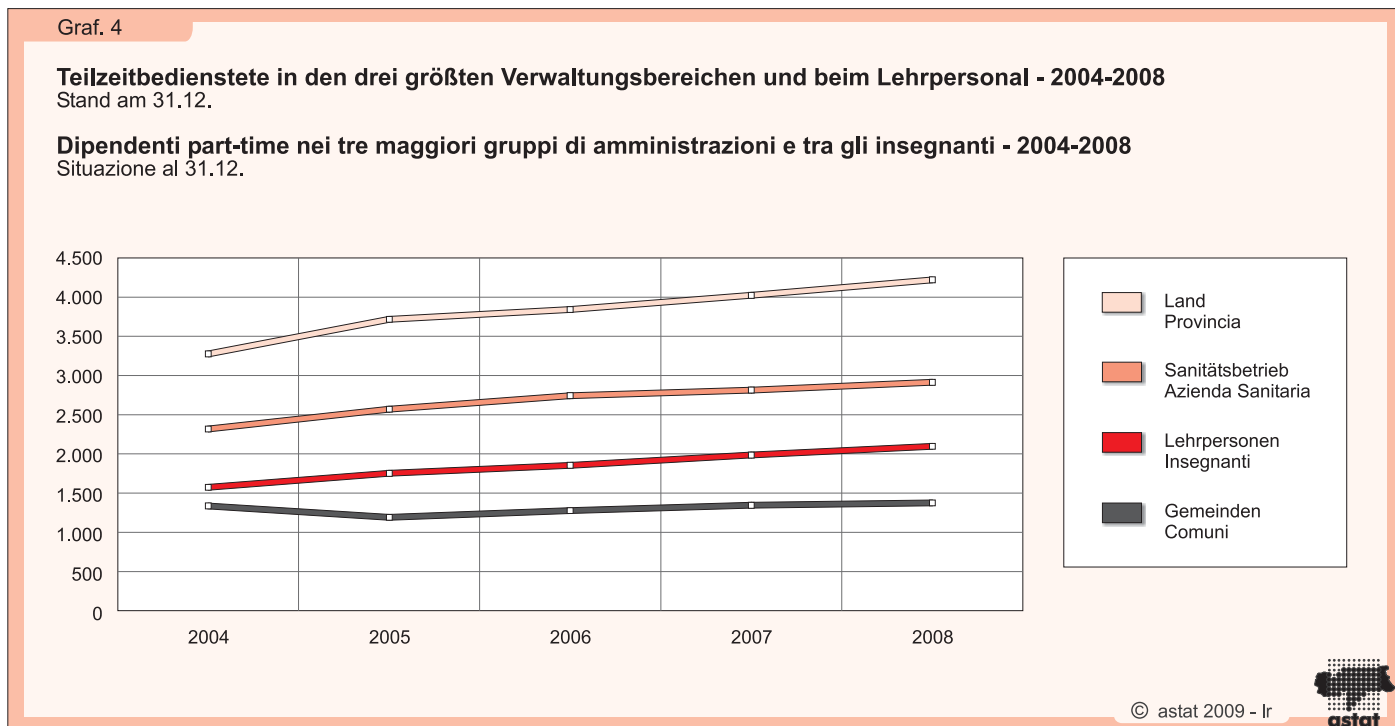
Fonte: ASTAT

Die Zahl der Teilzeitbediensteten hat von Ende 2004 bis Ende 2008 überall weiter zugenommen, und zwar um 28,8% beim Land, um 25,7% beim Sanitätsbetrieb und um 2,9% unter den Gemeindeangestellten. Beim Land stieg die Zahl der Teilzeitbediensteten von 3.276 auf 4.221, beim Sanitätsbetrieb von 2.317 auf 2.913 und bei den Gemeinden von 1.336 auf 1.375 Teil-

Nel periodo compreso tra la fine del 2004 e la fine del 2008, i dipendenti a tempo parziale sono aumentati ovunque, e cioè del 28,8% nell'Amministrazione provinciale, del 25,7% nell'Azienda sanitaria e del 2,9% tra i dipendenti comunali. In Provincia il numero di dipendenti part-time è passato da 3.276 a 4.221, nell'Azienda Sanitaria da 2.317 a 2.913 e nei Comuni

zeitangestellte. Verhältnismäßig am stärksten war die Zunahme der Teilzeitbeschäftigten beim Lehrpersonal der Staatsschulen: Deren Zahl ist von 1.574 im Jahr 2004 auf 2.097 im Jahr 2008 angestiegen (+33,2%).

da 1.336 a 1.375 unità. Relativamente più forte è stato l'aumento tra gli insegnanti, dove i dipendenti a part-time sono passati da 1.574 nell'anno 2004 a 2.097 nel 2008 (+33,2%).



Bedienstete der Lokalverwaltungen

92,4% (38.707) aller erhobenen öffentlich Bediensteten sind Ende 2008 im lokalen öffentlichen Dienst Südtirols tätig; davon sind 12.163 Personen in der Landesverwaltung (inklusive Landtag und Sonderverwaltungen) beschäftigt, 8.600 im Sanitätsbetrieb und 4.366 in den Gemeindeverwaltungen (inklusive Gemeindekonsortien). Des Weiteren unterrichten 8.647 Lehrpersonen an den staatlichen Schulen, und 4.931 Bedienstete arbeiten in anderen lokalen öffentlichen Verwaltungen, die meisten davon in den Bezirks-gemeinschaften und Fürsorgekörperschaften.

Dipendenti delle amministrazioni locali

Alla fine del 2008 i dipendenti pubblici delle amministrazioni locali sono 38.707, cioè il 92,4% di tutti i dipendenti pubblici rilevati in provincia di Bolzano. Di questi, 12.163 sono dipendenti provinciali (compresi il Consiglio provinciale e le Amministrazioni speciali), 8.600 dipendenti dell'Azienda sanitaria e 4.366 dipendenti comunali (compresi i Consorzi comunali). Inoltre 8.647 sono insegnanti presso le scuole statali e 4.931 dipendenti presso altre amministrazioni locali, la maggior parte di loro presso le Comunità comprensoriali e gli Enti di assistenza.

Höchster Frauenanteil beim Lehrpersonal

Aufgeschlüsselt nach Geschlecht sind Ende 2008 27.517 Frauen und 11.190 Männer in den Lokalverwaltungen als öffentlich Bedienstete tätig; das heißt mehr als zwei von drei Bediensteten sind weiblichen Geschlechts. Von den vier größten Gruppen (Bedienstete von Land, Sanitätsbetrieb, Gemeinden, Lehrpersonal) haben die Lehrpersonen mit 77,6% den höchsten Frauenanteil, gefolgt vom Sanitätsbetrieb mit 72,0% und dem Land mit 66,2%. Anteilsmäßig am

Percentuale più alta di donne tra gli insegnanti

Disaggregando i dati disponibili per sesso, presso le amministrazioni locali alla fine del 2008 risultano impiegati 27.517 donne e 11.190 uomini; più di due dipendenti su tre sono dunque di sesso femminile. Dei quattro gruppi di dipendenti più numerosi (dipendenti di Provincia, Azienda sanitaria, Comuni, insegnanti) la quota femminile più consistente è rilevata tra gli insegnanti, con il 77,6%; al secondo posto si trova l'Azienda sanitaria con una percentuale di donne del

wenigsten Frauen wurden mit 58,0% unter den Gemeindebediensteten registriert.

72,0%, seguida dalla Provincia con 66,2%, mentre tale percentuale scende al 58,0% nel caso dei dipendenti comunali.

Tab. 6

Öffentlich Bedienstete der Lokalverwaltungen nach Geschlecht und Sprachgruppe (a) - 2008

Stand am 31.12.

Dipendenti pubblici delle amministrazioni locali per sesso e gruppo linguistico (a) - 2008

Situazione al 31.12.

VERWALTUNGEN	Geschlecht / Sesso		Sprachgruppe / Gruppo linguistico			Insgesamt Totale	AMMINISTRAZIONI
	Männer Maschi	Frauen Femmine	Deutsch Tedesco	Italienisch Italiano	Ladinisch Ladino		
Land	4.117	8.046	8.703	3.015	445	12.163	Provincia
Landesverwaltung	3.989	7.875	8.496	2.935	433	11.864	Amministrazione provinciale
davon: Kindergärten	10	2.159	1.537	538	94	2.169	di cui: Scuole materne
Berufsschulen	596	618	848	349	17	1.214	Scuole professionali
Land- und forstwirtschaftliche Berufsbildung	93	158	237	11	3	251	Formazione professionale agricolo-forestale
Musikinstitutione	245	306	417	99	35	551	Istituti musicali
Verwaltung der staatl. Schulen	616	2.015	1.980	554	97	2.631	Amministrazione scuole statali
Behindertendienst	53	383	283	134	19	436	Assistenza handicappati
Berufsfeuerwehr	147	2	118	26	5	149	Corpo vigili del fuoco
Übrige Landesverwaltung	2.229	2.234	3.076	1.224	163	4.463	Altri servizi dell'ammin.prov.
Landtag	18	41	38	16	5	59	Consiglio provinciale
Sonderverwaltungen	110	130	169	64	7	240	Amministrazioni speciali
davon: Rundfunkanstalt RAS	21	6	27	di cui: Radiotelevisione RAS
Wohnbauinstitut	89	124	213	Istituto per l'edilizia sociale
Lehrpersonen (b)	1.936	6.711	5.870	2.427	350	8.647	Insegnanti (b)
Gemeinden und Gemeindekonsortien	1.832	2.534	2.934	1.251	181	4.366	Comuni e Consorzi comunali
Sanitätsbetrieb	2.409	6.191	6.034	2.332	234	8.600	Azienda Sanitaria
Sonstige Körperschaften	896	4.035	3.482	1.276	173	4.931	Altri Enti
davon: Regionalverwaltung und Regionalrat	35	63	59	35	4	98	di cui: Amministrazione Regionale e Consiglio Regionale
Bezirksgemeinschaften	407	1.259	1.369	218	79	1.666	Comunità comprensoriali
Sonderbetrieb							Azienda speciale servizi sociali Bolzano
Sozialdienste Bozen	169	739	182	723	3	908	Enti di assistenza
Fürsorgekörperschaften	215	1.876	1.765	241	85	2.091	Camera di commercio
Handelskammer	60	66	126	Altro
Sonstiges	10	32	42	
Insgesamt	11.190	27.517	27.023	10.301	1.383	38.707	Totale
In %	28,9	71,1	69,8	26,6	3,6	100,0	In %

(a) Ausgenommen Angestellte mit privatrechtlichem Vertrag und Ersatzpersonal.
Esclusi gli assunti a contratto di diritto privato nonché i supplenti.

(b) Lehrpersonen an den Staatsschulen, auf freier bzw. für ein Jahr verfügbarer Stelle.
Insegnanti nelle scuole statali, su posto vacante o disponibile per un anno.

Quelle: ASTAT

Fonte: ASTAT

Die öffentlich Bediensteten, die Ende 2008 in den Lokalverwaltungen arbeiten, gehören zu 69,8% der deutschen, zu 26,6% der italienischen und zu 3,6% der ladinischen Sprachgruppe an. Das Land weist den höchsten Anteil an Bediensteten der deutschen Sprachgruppe auf (71,6%), während der höchste Anteil an Bediensteten der italienischen Sprachgruppe unter den Gemeindeangestellten verzeichnet wurde (28,7%). Insgesamt sind aber die Unterschiede in der Sprachgruppenverteilung zwischen den vier großen Gruppen von Bediensteten (Land, Sanitätsbetrieb, Gemeinden, Lehrpersonen) nicht sehr groß.

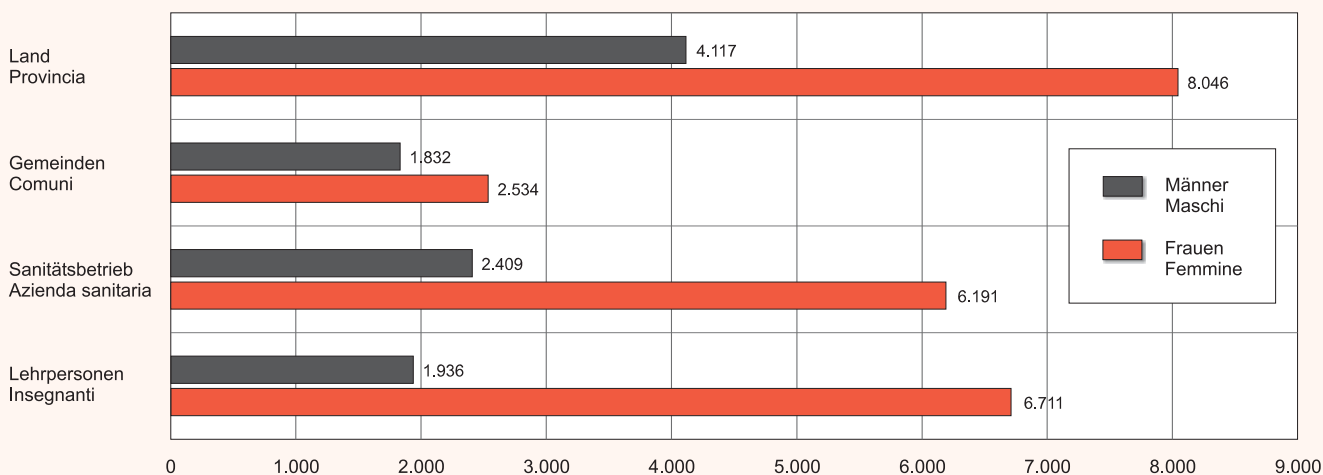
I dipendenti pubblici che alla fine del 2008 lavorano presso le amministrazioni locali appartengono per il 69,8% al gruppo linguistico tedesco, per il 26,6% a quello italiano e per il 3,6% a quello ladino. La Provincia possiede la quota maggiore di dipendenti del gruppo linguistico tedesco (71,6%), mentre tra i comunali si registra la quota più alta di dipendenti del gruppo linguistico italiano (28,7%). Complessivamente le differenze nella distribuzione per gruppo linguistico tra i dipendenti di Provincia, Azienda sanitaria, Comuni e la categoria degli insegnanti non risultano molto grandi.

Öffentlich Bedienstete der Lokalverwaltungen nach Geschlecht - 2008

Stand am 31.12.

Dipendenti pubblici delle amministrazioni locali per sesso - 2008

Situazione al 31.12.



© astat 2009 - lr



91,9% der Teilzeitbediensteten sind Frauen

Ende 2008 arbeiten in den Lokalverwaltungen insgesamt 12.632 Personen mit reduziertem Stundenplan; in dieser Zahl sind auch die teilzeitbeschäftigten Lehrpersonen an den Staatsschulen enthalten. Unter den Teilzeitbediensteten sind 11.607 (91,9%) Frauen. 4.221 Teilzeitangestellte arbeiten beim Land und machen 34,7% der dort Beschäftigten aus. 1.375 Teilzeitbedienstete wurden in den Gemeinden gezählt, was einem Anteil von 31,5% an allen Gemeindeangestellten entspricht. Im Sanitätsbetrieb haben hingegen 2.913 Personen, das sind 33,9%, ein Teilzeitverhältnis. Unter den Lehrpersonen an den Staatsschulen liegt die Teilzeitquote bei 24,3%; 2.097 Lehrkräfte haben einen Teilzeitvertrag.

Mit Hilfe der Stichprobenerhebung der Arbeitskräfte lässt sich der Anteil der Teilzeitbeschäftigten an allen unselbstständig Erwerbstätigen schätzen: 2008 haben 19,9% der Südtiroler Arbeitnehmer ein Teilzeitarbeitsverhältnis. Da der Teilzeitbeschäftigtenanteil in der öffentlichen Verwaltung wesentlich höher liegt (32,6% im lokalen öffentlichen Dienst), kann daraus abgeleitet werden, dass er in der Privatwirtschaft erheblich unter 19% liegt.

Mit der Zunahme der Teilzeitbediensteten vor allem im öffentlichen Dienst wird die Differenz zwischen der Zahl der Bediensteten und jener der Vollzeitarbeitseinheiten größer. Ende 2008 beläuft sich die Zahl der

Le donne rappresentano il 91,9% dei dipendenti a tempo parziale

Nelle amministrazioni locali, alla fine del 2008, gli occupati a tempo parziale risultano essere 12.632 unità. In questa cifra sono compresi anche gli insegnanti delle scuole statali con contratto a part-time. Tra gli occupati a tempo parziale ben 11.607 dipendenti, ossia il 91,9%, sono donne. 4.221 dipendenti a part-time lavorano in Provincia; tale cifra corrisponde al 34,7% di tutti i dipendenti provinciali. 1.375 dipendenti a tempo parziale lavorano presso i Comuni, per una quota pari al 31,5% di tutti i dipendenti comunali. Presso l'Azienda sanitaria sono 2.913, pari al 33,9% di tutti i dipendenti. I dipendenti a part-time tra gli insegnanti delle scuole statali ammontano a 2.097 persone, pari al 24,3%.

Grazie alla rilevazione campionaria sulle forze lavoro è possibile calcolare la quota dei dipendenti part-time su tutti gli occupati dipendenti. Nel 2008 il 19,9% degli occupati altoatesini dipendenti ha un rapporto di lavoro a tempo parziale. Considerato che la percentuale di dipendenti part-time nel settore pubblico risulta molto più alta (nelle amministrazioni locali 32,6%), si può dedurre che nel settore privato essa debba essere molto inferiore al 19%.

La differenza tra il numero totale dei dipendenti e quello delle unità di lavoro a tempo pieno cresce con l'aumentare del numero dei dipendenti a tempo parziale. Alla fine del 2008 le unità di lavoro a tempo pieno

Vollzeiteinheiten in den Lokalverwaltungen Südtirols auf insgesamt 33.895, und somit unterscheidet sie sich von der Gesamtzahl der Bediensteten mit 38.707 Personen um 4.812 Einheiten. Beim Land beträgt dieser Unterschied 1.622, bei den Lehrpersonen 816, bei den Gemeinden 509 und beim Sanitätsbetrieb 1.093 Einheiten.

presso le amministrazioni locali della provincia di Bolzano sono 33.895, con uno scarto di 4.812 unità rispetto al numero totale dei dipendenti che ammonta a 38.707. Tale differenza per la Provincia ammonta a 1.622 unità, per gli insegnanti a 816, per i Comuni a 509 e per l'Azienda sanitaria a 1.093 unità.

Erich Huber

Tab. 7

Teilzeitbedienstete und Vollzeitarbeitseinheiten nach Geschlecht bei den Lokalverwaltungen (a) - 2008
Stand am 31.12.

Dipendenti a tempo parziale e unità di lavoro a tempo pieno per sesso nelle amministrazioni locali (a) - 2008
Situazione al 31.12.

VERWALTUNGEN	Teilzeitbedienstete (b) Dipendenti a tempo parziale (b)			Vollzeitarbeitseinheiten (c) Unità di lavoro a tempo pieno (c)			AMMINISTRAZIONI
	Männer Maschi	Frauen Femmine	Insgesamt Totale	Männer Maschi	Frauen Femmine	Insgesamt Totale	
Land	433	3.788	4.221	3.959	6.582	10.541	Provincia
Landesverwaltung	427	3.703	4.130	3.833	6.437	10.270	Amministrazione provinciale
davon: Kindergärten	5	817	822	8	1.823	1.831	di cui: Scuole materne
Berufsschulen	123	222	345	543	532	1.075	Scuole professionali
Musik Institute	112	198	310	209	230	439	Istituti musicali
Verwaltung der staatlichen Schulen	63	1.175	1.238	592	1.549	2.140	Amministrazione scuole statali
Behindertendienst	16	229	245	48	306	354	Assistenza handicappati
Übrige Landesverwaltung	108	1.062	1.170	2.433	1.997	4.431	Altri servizi dell'ammin. provinciale
Landtag	1	19	20	18	34	52	Consiglio provinciale
Sonderverwaltungen	5	66	71	108	106	214	Amministrazioni speciali
davon: Rundfunkanstalt RAS	-	2	2	21	6	27	di cui: Radiotelevisione RAS
Wohnbauinstitut	5	64	69	87	101	188	Istituto per l'edilizia sociale
Lehrpersonen (d)	346	1.751	2.097	1.795	6.036	7.831	Insegnanti (d)
Gemeinden und Gemeindekonsortien	63	1.312	1.375	1.810	2.048	3.857	Comuni e Consorzi comunali
Sanitätsbetrieb	73	2.840	2.913	2.384	5.123	7.507	Azienda Sanitaria
Sonstige Körperschaften	110	1.916	2.026	857	3.301	4.159	Altri Enti
davon: Regionalrat und -verwaltung	1	25	26	35	55	90	di cui: Amministrazione e Consiglio Regionale
Bezirksgemeinschaften	56	647	703	388	1.016	1.404	Comunità comprensoriali
Sonderbetrieb Sozialdienste Bozen	22	219	241	163	659	821	Azienda spec. Servizi Sociali Bolzano
Fürsorgekörperschaften	29	986	1.015	202	1.487	1.690	Enti di assistenza
Sonstiges	2	39	41	69	85	154	Altro
Insgesamt	1.025	11.607	12.632	10.805	23.090	33.895	Totale
In %	8,1	91,9	100,0	31,9	68,1	100,0	In %

(a) Ausgenommen Angestellte mit privatrechtlichem Vertrag und Ersatzpersonal.
Esclusi gli assunti a contratto di diritto privato nonché i supplenti.

(b) Bedienstete mit einem reduzierten Stundenplan (z.B. 50% oder 75% der vollen Arbeitszeit, Beauftragungen mit reduzierter Arbeitszeit).
Dipendenti con orario ridotto (per es. ridotto al 50% o al 75% dell'orario normale, incarichi con orario ridotto).

(c) Die Personeneinheiten wurden jeweils auf ganze Zahlen auf- oder abgerundet. Deshalb stimmen die Summen der hier wiedergegebenen Einzelwerte nicht immer mit den entsprechenden gerundeten Gesamtzahlen überein.
Le unità di lavoro sono state arrotondate; perciò le somme delle singole cifre arrotondate non corrispondono sempre con i relativi totali arrotondati.

(d) Lehrpersonen an den Staatsschulen, auf freier bzw. für ein Jahr verfügbarer Stelle.
Insegnanti nelle scuole statali, su posto vacante o disponibile per un anno.

Quelle: ASTAT

Fonte: ASTAT

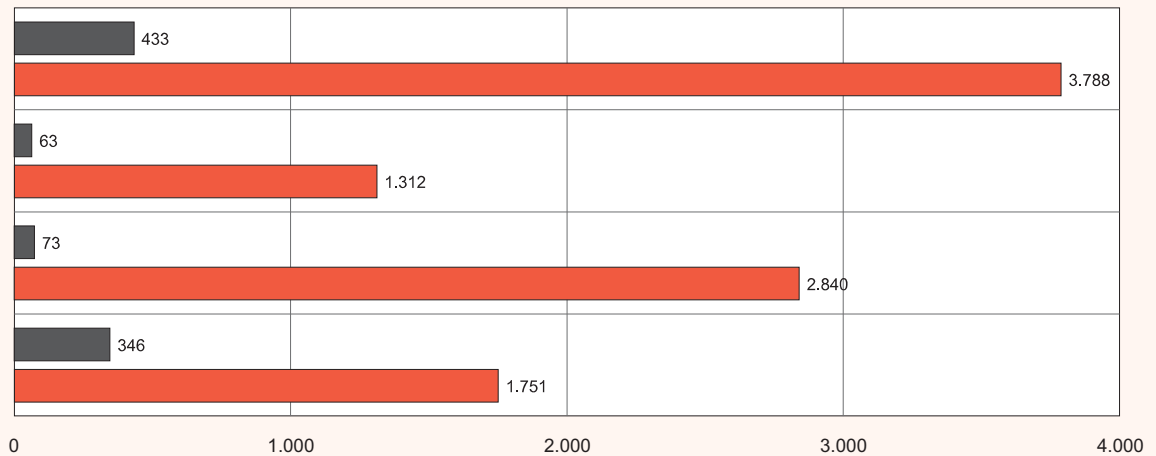
Graf. 6

Teilzeitbedienstete der Lokalverwaltungen nach Geschlecht - 2008

Stand am 31.12.

Dipendenti a tempo parziale delle amministrazioni locali per sesso - 2008

Situazione al 31.12.



© astat 2009 - Ir

**Glossar****Öffentlich Bedienstete**

In diese Gruppe fallen Arbeiter und Angestellte mit einem öffentlich-rechtlichen Arbeitsverhältnis. Personen mit einem privatrechtlichen Arbeitsvertrag, die bei öffentlichen Verwaltungen im Dienst stehen, zählen nicht zu den öffentlich Bediensteten. Zusätzlich zu den öffentlich Bediensteten scheinen in den Tabellen zu den Staatsangestellten noch die Bediensteten der privatisierten Staatsbetriebe Bahn und Post auf. Die etwa 4.000 Bediensteten des Innen- und Verteidigungsministeriums (Polizei, Carabinieri, Militär) konnten nicht erhoben werden und scheinen daher in den hier veröffentlichten Zahlen nicht auf.

Vollzeitarbeitseinheiten

Da immer mehr Bedienstete einer Teilzeitbeschäftigung nachgehen und daher den Verwaltungen nicht als vollzeitige Arbeitskräfte zur Verfügung stehen, wird das Personal häufig auch in Vollzeitarbeitseinheiten (Vollzeiteinheiten, Vollzeitäquivalenten) angegeben. Deren Zahl würde mit jener der Bediensteten übereinstimmen, wären alle vollzeitbeschäftigt.

Glossario**Dipendenti pubblici**

Questo gruppo comprende i lavoratori e gli impiegati con un rapporto di pubblico impiego. Le persone con un contratto di lavoro privato che prestano il loro servizio presso le amministrazioni pubbliche non fanno parte dei dipendenti pubblici. Oltre ai dipendenti pubblici nelle tabelle dei dipendenti statali sono riportati anche i dipendenti delle aziende privatizzate Ferrovie dello Stato e Poste italiane. Non è stato possibile rilevare i circa 4.000 dipendenti dei Ministeri dell'Interno e della Difesa (Polizia, Carabinieri e Militari) e perciò non sono compresi nelle cifre qui riportate.

Unità di lavoro a tempo pieno

Considerato che un numero sempre più ampio di dipendenti lavora ad orario ridotto e non costituisce pertanto una forza lavoro a tempo pieno, è interessante esprimere il numero dei dipendenti anche in unità di lavoro a tempo pieno. Tale numero corrisponderebbe al numero di dipendenti nel caso in cui tutti i dipendenti fossero impiegati a tempo pieno.