

**Abteilung 8 - Landesinstitut für Statistik**

Kanonikus-Michael-Gamper-Str. 1 • 39100 Bozen
Tel. 0471 41 84 04-05 • Fax 0471 41 84 19

Auszugsweiser oder vollständiger Nachdruck mit Quellenangabe (Herausgeber und Titel) gestattet
Sped. in a.p. - Art. 2, comma 20/c legge 662/96 (Bolzano)
Halbmonatliche Druckschrift, eingetragen mit Nr. 10 vom 06.04.89 beim Landesgericht Bozen
Verantwortlicher Direktor: Dr. Alfred Aberer

Gedruckt auf Recyclingpapier - Druck: ALTO ADIGE, Bozen

www.provinz.bz.it/astat
astat@provinz.bz.it

**Ripartizione 8 - Istituto provinciale di statistica**

Via Canonico Michael Gamper 1 • 39100 Bolzano
Tel. 0471 41 84 04-05 • Fax 0471 41 84 19

Riproduzione parziale o totale autorizzata con la citazione della fonte (titolo ed edizione)
Sped. in a.p. - Art. 2, comma 20/c legge 662/96 (Bolzano)
Pubblicazione quindicinale iscritta al Tribunale di Bolzano al n. 10 del 06.04.89
Direttore responsabile: Dr. Alfred Aberer

Stampato su carta riciclata - Stampa: ALTO ADIGE, Bolzano

www.provincia.bz.it/astat
astat@provincia.bz.it

astat infoNr. **50**

September / Settembre 2009

Klein- und Mittelbetriebe - 2006

Piccole e medie imprese - 2006

Die wichtigsten Kennzahlen

Gli indicatori più importanti

	Insgesamt Totale	Pro Betrieb Per impresa	
Betriebe	40.695		Imprese
Beschäftigte	131.521	3,2	Addetti
Umsatz	17,4 Mrd. Euro	428.314 Euro	Fatturato
Wertschöpfung	5,0 Mrd. Euro	122.493 Euro	Valore aggiunto
Angekauftes Anlagevermögen	1,6 Mrd. Euro	40.210 Euro	Acquisizione di immobilizzazioni
Personalausgaben	2,0 Mrd. Euro	(a) 27.166 Euro	Spese per il personale

(a) je unselbstständig Beschäftigtem
per addetto dipendente

Im Jahr 2006 gab es in Südtirol 40.695 Klein- und Mittelbetriebe⁽¹⁾, welche 131.521 Personen beschäftigten. Das ergibt eine durchschnittliche Beschäftigtenanzahl von 3,2 Personen pro Betrieb.

Die Betriebe haben einen Umsatz von 17,4 Mrd. Euro erwirtschaftet, wovon eine Wertschöpfung von 5,0 Mrd. Euro verbleibt. Damit erreicht die Wertschöpfung 28,6% des Umsatzes. Die Wertschöpfung der Klein- und Mittelbetriebe beträgt 31,2% des Südtiroler BIP⁽²⁾. Pro Betrieb errechnen sich ein durchschnittlicher Umsatz von 428.314 Euro und eine durchschnittliche Wertschöpfung von 122.493 Euro.

Nell'anno 2006 in Alto Adige sono state censite 40.695 piccole e medie imprese⁽¹⁾, per un totale di 131.521 addetti. L'occupazione media ammonta a 3,2 addetti per impresa.

Le imprese hanno segnalato un fatturato di 17,4 miliardi di euro, dal quale scaturisce un valore aggiunto pari a 5,0 miliardi di euro, ovvero il 28,6% del totale fatturato. Il valore aggiunto delle piccole e medie imprese ammonta al 31,2% del PIL⁽²⁾ provinciale. Il fatturato medio per impresa è di 428.314 euro e il valore aggiunto medio raggiunge i 122.493 euro.

⁽¹⁾ Unter die Klein- und Mittelbetriebe fallen Unternehmen mit bis zu 99 Beschäftigten.
Le piccole e medie imprese sono costituite da imprese aventi sino a 99 addetti.

⁽²⁾ BIP = Bruttoinlandsprodukt
PIL = prodotto interno lordo

Im Jahr 2006 sind 1,6 Mrd. Euro an Investitionen⁽³⁾ getätigt worden, pro Betrieb ca. 40.000 Euro. Die Personalausgaben betragen rund 2 Mrd. Euro, pro unselbstständig Beschäftigtem ca. 27.000 Euro. Die Personalausgaben machen 40,9% der Wertschöpfung aus.

Nell'anno 2006 sono stati effettuati investimenti⁽³⁾ per 1,6 miliardi di euro, in media circa 40.000 euro per impresa. Le spese per il personale sono pari a circa 2 miliardi di euro, ovvero circa 27.000 euro per addetto dipendente. Le spese per il personale costituiscono il 40,9% del valore aggiunto.

Wirtschaftstätigkeiten

Von den 40.695 **Betrieben** werden 9.156 (22,5%) dem Produzierenden Gewerbe zugerechnet und 31.539 (77,5%) dem Dienstleistungssektor.

Im Produzierenden Gewerbe ist die größte Anzahl der Betriebe im *Baugewerbe* angesiedelt (12,8%), gefolgt vom *verarbeitenden Gewerbe* (9,2%).

Im Dienstleistungssektor findet sich die größte Anzahl an Betrieben im Bereich *Immobilieneschäfte, Vermietung, Informatik, Forschung, unternehmensbezogene Dienstleistungen*, gefolgt vom *Groß- und Einzelhandel; Reparatur von Kraftwagen und Motorrädern sowie von Gütern für den persönlichen und häuslichen Gebrauch* und bei den *Beherbergungsbetrieben und Gaststätten*.

Von den **Beschäftigten** entfallen 38.952 (29,6%) auf das Produzierende Gewerbe, 92.569 (70,4%) auf den Dienstleistungssektor.

Attività economiche

Le 40.695 **imprese** sono attive per il 22,5% nell'industria (9.156 imprese) e per il 77,5% nei servizi (31.539 imprese).

Per quanto riguarda l'industria, il maggior numero di imprese opera nell'ambito delle *Costruzioni* (12,8%), seguite dalle *Attività manifatturiere* (9,2%).

Nei servizi, invece, la parte più consistente delle imprese è ascrivibile al settore *Attività immobiliari, noleggio, informatica, ricerca, servizi alle imprese*, seguito dal *Commercio; riparazione di autoveicoli, motocicli e di beni personali per la casa*, e da *Alberghi, ristoranti, bar*.

Il 29,6% degli **addetti**, ovvero 38.952 unità, è collocato nell'industria, il 70,4% (92.569 unità) è assorbito dalle attività dei servizi.

Tab. 1

Betriebe und Beschäftigte (a) nach Wirtschaftsabschnitt - 2006

Imprese e addetti (a) per sezione di attività economica - 2006

WIRTSCHAFTSABSCHNITT	Betriebe / Imprese		Beschäftigte / Addetti		SEZIONE DI ATTIVITÀ ECONOMICA
	Anzahl Numero	%	Anzahl Numero	%	
Bergbau und Gewinnung von Steinen und Erden	30	0,1	201	0,2	Estrazione di minerali
Verarbeitendes Gewerbe	3.725	9,2	17.715	13,5	Attività manifatturiere
Erzeugung und Verteilung von elektrischer Energie, Gas und Wasser	179	0,4	467	0,4	Produzione e distribuzione di energia elettrica, gas e acqua
Baugewerbe	5.222	12,8	20.570	15,6	Costruzioni
Produzierendes Gewerbe	9.156	22,5	38.952	29,6	Industria
Groß- und Einzelhandel; Reparatur von Kraftwagen und Motorrädern sowie von Gütern für den persönlichen und häuslichen Gebrauch	8.609	21,2	28.525	21,7	Commercio; riparazione di autoveicoli, motocicli e di beni personali per la casa
Beherbergungsbetriebe und Gaststätten	8.544	21,0	32.596	24,8	Alberghi, ristoranti, bar
Verkehr, Lagerung und Nachrichtenübermittlung	1.462	3,6	5.677	4,3	Trasporti, magazzinaggio e comunicazioni
Kredit- und Versicherungswesen	361	0,9	991	0,8	Attività finanziarie
Immobilieneschäfte, Vermietung, Informatik, Forschung, unternehmensbezogene Dienstleistungen	8.684	21,3	16.787	12,8	Attività immobiliari, noleggio, informatica, ricerca, servizi alle imprese
Bildung	123	0,3	326	0,2	Istruzione
Gesundheits- und Sozialwesen	1.679	4,1	3.255	2,5	Sanità e assistenza sociale
Sonstige öffentliche, soziale und persönliche Dienste	2.077	5,1	4.413	3,4	Altri servizi pubblici, sociali e personali
Dienstleistungen	31.539	77,5	92.569	70,4	Servizi
Insgesamt	40.695	100,0	131.521	100,0	Totale

(a) Selbstständig und unselbstständig Beschäftigte
Addetti indipendenti e dipendenti

Quelle: ISTAT, Auswertung des ASTAT

Fonte: ISTAT, elaborazione ASTAT

⁽³⁾ Die Investitionen beinhalten den Ankauf von neuem und gebrauchtem Anlagevermögen sowie von Grundstücken. Gli investimenti comprendono gli acquisti di immobilizzazioni nuove e usate e di terreni. Non sono considerate le immobilizzazioni finanziarie.

In den industriellen Wirtschaftszweigen mit den meisten Betrieben sind auch am meisten Beschäftigte tätig: Im *Baugewerbe* sind es 15,6%, im *verarbeitenden Gewerbe* 13,5%.

Analog verhält es sich im Dienstleistungsbereich: Rund ein Viertel der Beschäftigten arbeitet im Bereich *Beherbergungsbetriebe und Gaststätten*, rund ein Fünftel im *Groß- und Einzelhandel; Reparatur von Kraftwagen und Motorrädern sowie von Gütern für den persönlichen und häuslichen Gebrauch* sowie mehr als ein Zehntel im Bereich *Immobilienengeschäfte, Vermietung, Informatik, Forschung, unternehmensbezogene Dienstleistungen*.

Im Produzierenden Gewerbe wurde ein **Umsatz** von 5,7 Mrd. Euro, im Dienstleistungssektor von 11,7 Mrd. Euro erzielt.

Dabei entfällt im Produzierenden Gewerbe der höchste Umsatz auf das *Baugewerbe*, im Dienstleistungssektor auf den *Groß- und Einzelhandel; Reparatur von Kraftwagen und Motorrädern sowie von Gütern für den persönlichen und häuslichen Gebrauch*.

Die **Wertschöpfung** wurde mit 1,6 Mrd. Euro im Produzierenden Gewerbe und 3,4 Mrd. Euro im Dienstleistungssektor generiert. Die höchste Wertschöpfung

Nei settori economici dell'industria, dove sono riscontrabili il maggior numero di imprese, è anche occupato il maggior numero di addetti: le *Costruzioni* (15,6%) e le *Attività manifatturiere* (13,5%).

La situazione si presenta analoga anche nei servizi: circa un quarto degli addetti è impiegato nel settore *Alberghi, ristoranti, bar* e circa un quinto nel *Commercio; riparazione di autoveicoli, motocicli e di beni personali per la casa*. Più di un decimo presta invece la sua opera nelle *Attività immobiliari, noleggio, informatica, ricerca, servizi alle imprese*.

Nell'industria è stato conseguito un **fatturato** di 5,7 miliardi di euro, mentre nei servizi sono stati raggiunti 11,7 miliardi di euro.

Il maggiore fatturato tra le attività industriali appartiene alle *Costruzioni*, tra i servizi al *Commercio; riparazione di autoveicoli, motocicli e di beni personali per la casa*.

Il **valore aggiunto** è stato generato dall'industria per 1,6 miliardi di euro e dai servizi per 3,4 miliardi di euro. Di questi la quota più cospicua è afferente ai set-

Tab. 2a

Umsatz, Wertschöpfung, angekauftes Anlagevermögen und Personalausgaben nach Wirtschaftsabschnitt - 2006

Werte in Tausend Euro

Fatturato, valore aggiunto, acquisizione di immobilizzazioni e spese per il personale per sezione di attività economica - 2006

Valori in migliaia di euro

WIRTSCHAFTSABSCHNITT	Umsatz Fatturato	Wertschöpfung Valore aggiunto	Angekauftes Anlagevermögen Acquisizione di immobilizzazioni	Personal- ausgaben (a) Spese per il personale (a)	SEZIONE DI ATTIVITÀ ECONOMICA
Bergbau und Gewinnung von Steinen und Erden	28.894	11.453	963	5.641	Estrazione di minerali
Verarbeitendes Gewerbe	2.058.626	656.577	103.631	358.310	Attività manifatturiere
Erzeugung und Verteilung von elektrischer Energie, Gas und Wasser	1.190.950	206.569	20.157	9.830	Produzione e distribuzione di energia elettrica, gas e acqua
Baugewerbe	2.454.402	713.778	58.458	378.933	Costruzioni
Produzierendes Gewerbe	5.732.870	1.588.378	183.209	752.714	Industria
Groß- und Einzelhandel; Reparatur von Kraft- wagen und Motorrädern sowie von Gütern für den persönlichen und häuslichen Gebrauch	6.627.051	1.019.113	251.893	467.291	Commercio; riparazione di autoveicoli, motocicli e di beni personali per la casa
Beherbergungsbetriebe und Gaststätten	1.834.248	886.903	761.371	405.476	Alberghi, ristoranti, bar
Verkehr, Lagerung und Nachrichten- übermittlung	777.670	336.218	163.621	136.613	Trasporti, magazzino e comunicazioni
Kredit- und Versicherungswesen	78.454	35.087	2.312	16.808	Attività finanziarie
Immobilienengeschäfte, Vermietung, Informatik, Forschung, unternehmensbezogene Dienstleistungen	1.711.049	827.298	229.175	185.568	Attività immobiliari, noleggio, informa- tica, ricerca, servizi alle imprese
Bildung	19.443	9.803	810	4.325	Istruzione
Gesundheits- und Sozialwesen	462.482	179.928	13.255	31.868	Sanità e assistenza sociale
Sonstige öffentliche, soziale und persönliche Dienste	186.952	102.141	30.700	41.816	Altri servizi pubblici, sociali e personali
Dienstleistungen	11.697.349	3.396.491	1.453.135	1.289.765	Servizi
Insgesamt	17.430.219	4.984.869	1.636.344	2.042.479	Totale

(a) Die Personalausgaben für lohnabhängige Arbeit beinhalten: Bruttoentlohnungen, Pflichtbeiträge für Sozial- und Krankenversicherung, zurückgestellte Beträge für die Abfertigung und sonstige Personalkosten.
I costi per il personale dipendente comprendono: retribuzioni lorde, contributi sociali a carico dell'impresa, quote accantonate nell'esercizio per indennità di fine rapporto e provvidenze varie al personale.

wurde dabei im *Groß- und Einzelhandel* und von den *Beherbergungsbetrieben und Gaststätten* erzielt.

Das **angekaufte Anlagevermögen** teilt sich auf in: 183,2 Mio. Euro im Produzierenden Gewerbe, 1.453 Mio. Euro im Dienstleistungssektor. Hier stehen vor allem die *Beherbergungsbetriebe und Gaststätten* hervor, welche fast die Hälfte der gesamten Investitionen auf sich vereinen.

Bei den **Personalausgaben** entfielen 752,7 Mio. auf das Produzierende Gewerbe und 1.290 Mio. auf den Dienstleistungssektor. Dabei führt im Produzierenden Gewerbe das *Baugewerbe* vor dem *verarbeitenden Gewerbe*. Im Dienstleistungssektor liegt der *Groß- und Einzelhandel; Reparatur von Kraftwagen und Motorrädern sowie von Gütern für den persönlichen und häuslichen Gebrauch* vor den *Beherbergungsbetrieben und Gaststätten*.

Setzt man die Daten in Beziehung zu den **Beschäftigten**, ergeben sich einige Auffälligkeiten: Die *Erzeugung und Verteilung von elektrischer Energie, Gas und Wasser* hat auffallend hohe Werte je Beschäftigten, vor allem beim Umsatz, aber auch bei der Wertschöpfung und den Investitionen. Dazu ist anzumerken, dass hier eine Wertschöpfung von lediglich 17,3% des Umsatzes verbleibt.

Commercio; riparazione di autoveicoli, motocicli e di beni personali per la casa e Alberghi, ristoranti, bar.

L'**acquisizione di immobilizzazioni** è stata effettuata: nell'industria per 183,2 milioni di euro, nei servizi per 1.453 milioni di euro. Tra questi ultimi incidono soprattutto gli *Alberghi, ristoranti, bar*, i quali assommano a sé quasi la metà degli investimenti totali.

Le **spese per il personale** ricardono per 752,7 milioni di euro nell'industria e per 1.290 milioni di euro nei servizi. I settori predominanti sono *Costruzioni e Attività manifatturiere* nell'industria, e *Commercio; riparazione di autoveicoli, motocicli e di beni personali per la casa*, seguito da *Alberghi, ristoranti, bar*, nei servizi.

Rapportando tali dati con l'ammontare degli **addetti**, si evidenziano alcune particolarità: la *Produzione e distribuzione di energia elettrica, gas e acqua* presenta valori per addetto particolarmente elevati, soprattutto per quanto concerne il fatturato, ma anche per il valore aggiunto e per gli investimenti. Occorre però rilevare come il valore aggiunto sia pari ad appena il 17,3% del volume fatturato.

Tab. 2b

Umsatz, Wertschöpfung, angekauftes Anlagevermögen und Personalausgaben nach Wirtschaftsabschnitt - 2006

Werte pro Beschäftigten in Euro

Fatturato, valore aggiunto, acquisizione di immobilizzazioni e spese per il personale per sezione di attività economica - 2006

Valori per addetto in euro

WIRTSCHAFTSABSCHNITT	Umsatz Fatturato	Wertschöpfung / Valore aggiunto		Angekauftes Anlagevermögen Acquisizione di immobilizzazioni	Personal- ausgaben (a) Spese per il personale (a)	SEZIONE DI ATTIVITÀ ECONOMICA
		Wert Valore	% am Umsatz % sul fatturato			
Bergbau und Gewinnung von Steinen und Erden	143.535	56.896	39,6	4.783	35.637	Estrazione di minerali
Verarbeitendes Gewerbe	116.211	37.064	31,9	5.850	29.058	Attività manifatturiere
Erzeugung und Verteilung von elektrischer Energie, Gas und Wasser	2.551.852	442.617	17,3	43.192	37.178	Produzione e distribuzione di energia elettrica, gas e acqua
Baugewerbe	119.322	34.701	29,1	2.842	28.480	Costruzioni
Produzierendes Gewerbe	147.177	40.778	27,7	4.703	28.885	Industria
Groß- und Einzelhandel; Reparatur von Kraftwagen und Motorrädern sowie von Gütern für den persönlichen und häuslichen Gebrauch	232.326	35.727	15,4	8.831	28.350	Commercio; riparazione di autoveicoli, motocicli e di beni personali per la casa
Beherbergungsbetriebe und Gaststätten	56.273	27.209	48,4	23.358	21.522	Alberghi, ristoranti, bar
Verkehr, Lagerung und Nachrichtenübermittlung	136.984	59.224	43,2	28.821	36.126	Trasporti, magazzinaggio e comunicazioni
Kredit- und Versicherungswesen	79.182	35.413	44,7	2.333	32.151	Attività finanziarie
Immobilien-geschäfte, Vermietung, Informatik, Forschung, unternehmensbezogene Dienstleistungen	101.929	49.283	48,4	13.652	32.390	Attività immobiliari, noleggio, informatica, ricerca, servizi alle imprese
Bildung	59.696	30.098	50,4	2.487	27.355	Istruzione
Gesundheits- und Sozialwesen	142.075	55.274	38,9	4.072	21.137	Sanità e assistenza sociale
Sonstige öffentliche, soziale und persönliche Dienste	42.365	23.146	54,6	6.957	19.870	Altri servizi pubblici, sociali e personali
Dienstleistungen	126.364	36.691	29,0	15.698	26.254	Servizi
Insgesamt	132.528	37.902	28,6	12.442	27.166	Totale

(a) Personalausgaben für lohnabhängige Arbeit je unselbstständig Beschäftigtem
Costi per il personale dipendente per addetto dipendente

Quelle: ISTAT, Auswertung des ASTAT

Fonte: ISTAT, elaborazione ASTAT

Der Bereich *Groß- und Einzelhandel; Reparatur von Kraftwagen und Motorrädern sowie von Gütern für den persönlichen und häuslichen Gebrauch* weist ebenso höhere Umsatzwerte je Beschäftigten auf. Die höchsten Personalausgaben je Beschäftigten aller Wirtschaftszweige finden sich im *Bergbau und der Gewinnung von Steinen und Erden*.

Bei den Investitionen (angekauft Anlagevermögen) weisen das *Baugewerbe*, das *Kredit- und Versicherungswesen* und die *Bildung* sehr niedrige Werte auf.

Der höchste Anteil der Wertschöpfung am Umsatz verbleibt bei den *sonstigen öffentlichen, sozialen und persönlichen Diensten* mit 54,6%, gefolgt von der *Bildung* mit 50,4%.

Il settore *Commercio; riparazione di autoveicoli, motocicli e di beni personali per la casa* segnala anch'esso un elevato fatturato per addetto. Le più alte spese pro capite per il personale tra tutte le sezioni di attività economica appartengono invece all'*Estrazione di minerali*.

Per quanto riguarda gli investimenti (l'acquisizione di immobilizzazioni), invece, le *Costruzioni*, le *Attività finanziarie* e l'*Istruzione* manifestano valori molto contenuti.

La quota più elevata di valore aggiunto sul rispetto al fatturato è ascrivibile agli *Altri servizi pubblici, sociali e alla persona* (54,6%), seguiti dall'*Istruzione* (50,4%).

Betriebsgröße

Für die Auswertung nach Beschäftigtenanzahl wurden drei Größenklassen gebildet, um die Betriebe einzuordnen: eine Klasse mit bis zu 4 Beschäftigten, eine Klasse mit 5 bis 19 Beschäftigten und eine weitere Klasse mit 20 bis 99 Beschäftigten.

In der Klasse mit bis zu 4 Beschäftigten sind 34.070 Betriebe (von insgesamt 40.695) - dies sind mehr als 80% - anzutreffen.

In der Klasse mit 5 bis 19 Beschäftigten sind 6.010 Betriebe enthalten, in der Klasse mit mehr als 20 Beschäftigten nur noch 615 Betriebe.

In den Kleinstbetrieben sind 55.810 Personen beschäftigt, dies entspricht 42,4% aller Beschäftigten. In der Klasse mit 5 bis 19 Beschäftigten finden sich 53.822 Personen (40,9%). In der Klasse mit 20 bis 99 Beschäftigten sind 21.889 Personen tätig, was einem Anteil von 16,6% entspricht.

Dimensione delle imprese

Allo scopo di analizzare le imprese in base al numero di addetti sono state create tre classi dimensionali in cui suddividere le aziende: la prima include le realtà aventi sino a 4 addetti, la seconda quelle da 5 a 19 addetti e infine un'ulteriore classe per chi ha da 20 a 99 addetti.

Nella classe sino a 4 addetti ricadono 34.070 imprese (su un totale di 40.695 imprese) - una percentuale pari ad oltre l'80%.

Nella classe da 5 a 19 addetti vi sono 6.010 imprese, nella classe avente oltre 20 addetti le imprese sono solamente 615.

Nelle piccole imprese sono occupate 55.810 persone, ovvero il 42,4% di tutti gli addetti. Nella classe da 5 a 19 addetti sono attive 53.822 persone (40,9%), Nella classe da 20 a 99 addetti si contano infine 21.889 persone (16,6%).

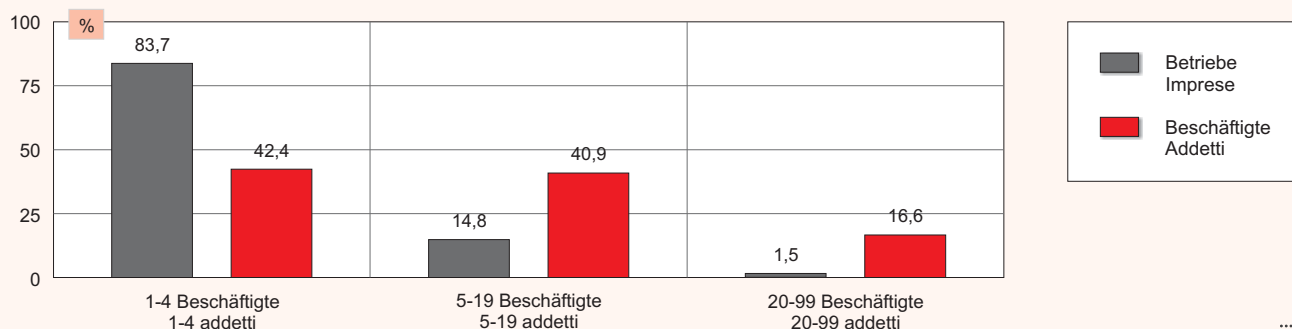
Graf. 1

Betriebe und Beschäftigte nach Betriebsgröße - 2006

Prozentuelle Verteilung

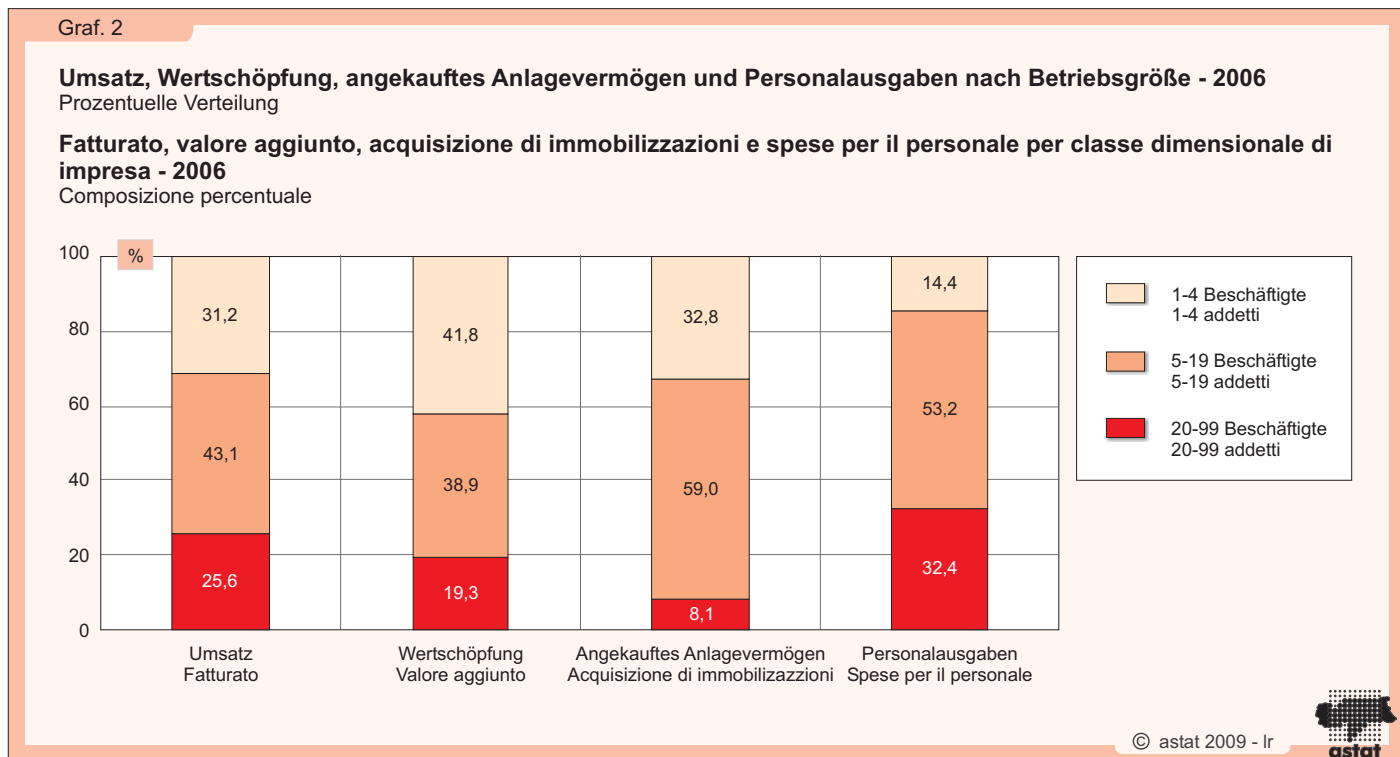
Imprese e addetti per classe dimensionale di impresa - 2006

Composizione percentuale



In der Klasse mit bis zu 4 Beschäftigten werden mit 5,4 Mrd. Euro rund 31,2% des **Gesamtumsatzes** aller Betriebe erzielt. In der Klasse mit 5 bis 19 Beschäftigten wird ein Umsatz von 7,5 Mrd. Euro, das sind 43,1%, erreicht. In der Klasse mit mehr als 20 Beschäftigten wird ein Umsatz von 4,4 Mrd. Euro erwirtschaftet, das sind 25,6%.

La classe sino a 4 addetti contabilizza il 31,2% (5,4 miliardi di euro) dell'intero volume fatturato dalle imprese altoatesine. La classe da 5 a 19 addetti registra un fatturato di 7,5 miliardi di euro, ovvero il 43,1% del totale. La classe oltre i 20 addetti invece palesa un fatturato di 4,4 miliardi di euro (25,6%).



Setzt man die Daten in **Beziehung zu den Beschäftigten**, ergibt sich folgendes Bild: hoher Umsatz und hohe Wertschöpfung, aber auch hohe Personalausgaben in der Klasse mit 20 bis 99 Beschäftigten. Die Investitionen sind in der Klasse mit 5 bis 19 Beschäftigten am höchsten. Die geringsten Personalausgaben fielen in der Kategorie mit bis zu 4 Beschäftigten an.

L'analisi dei **valori pro capite per addetti** fa emergere un elevato fatturato e un alto valore aggiunto, ma anche cospicue spese per il personale nella classe da 20 a 99 addetti. Gli investimenti sono più significativi nella classe da 5 a 19 addetti. Le spese per il personale di minore entità sono invece contabilizzate dalla categoria sino a 4 addetti.

Tab. 3

Umsatz, Wertschöpfung, angekauftes Anlagevermögen und Personalausgaben nach Betriebsgröße - 2006

Werte pro Beschäftigten in Euro

Fatturato, valore aggiunto, acquisizione di immobilizzazioni e spese di personale per classe dimensionale di impresa - 2006

Valori per addetto in euro

BETRIEBSGRÖßE	Umsatz Fatturato	Wertschöpfung Valore aggiunto	Angekauftes Anlagevermögen Acquisizione di immobilizzazioni	Personalausgaben (a) Spese per il personale (a)	CLASSE DIMENSIONALE DI IMPRESA
1-4 Beschäftigte	97.585	37.364	9.629	21.608	1-4 addetti
5-19 Beschäftigte	139.689	35.982	17.943	26.589	5-19 addetti
20-99 Beschäftigte	204.011	43.991	6.088	31.961	20-99 addetti
Insgesamt	132.528	37.902	12.442	27.166	Totale

(a) Personalausgaben für lohnabhängige Arbeit je unselbstständig Beschäftigtem
Costi per il personale dipendente per addetto dipendente

Quelle: ISTAT, Auswertung des ASTAT

Fonte: ISTAT, elaborazione ASTAT

Beschäftigtenstruktur

Von den 131.521 Beschäftigten sind insgesamt 56.335 Unternehmer und mitarbeitende Familienmitglieder (42,8%), 75.186 unselbstständig Beschäftigte (57,2%).

In den Betrieben mit bis zu 4 Beschäftigten sind von den 55.810 Beschäftigten 42.199 Unternehmer und mitarbeitende Familienmitglieder. Das entspricht einem Anteil von 75,6% - typisch für die Klasse der Einzelunternehmen und Familienbetriebe. Hier findet sich auch der höchste Frauenanteil von gut einem Drittel (34,9%).

In der Klasse mit 5 bis 19 Beschäftigten sind von den 53.822 Beschäftigten 40.885 unselbstständig beschäftigt (76,0%).

In der Klasse mit 20 bis 99 Beschäftigten sind von den 21.889 Arbeitskräften 20.690 unselbstständig Beschäftigte. Dies sind 94,5% und somit der höchste Wert aller drei Klassen.

Struttura occupazionale

Tra i 131.521 addetti sono riscontrabili 56.335 imprenditori e coadiuvanti familiari (42,8%). Gli addetti dipendenti sono 75.186 (57,2%).

Nelle imprese aventi sino a 4 addetti tra i 55.810 addetti vi sono 42.199 imprenditori e coadiuvanti familiari, ovvero una quota percentuale del 75,6%. Tale quota è caratteristica, per le imprese individuali e familiari. In questa classe dimensionale si trova anche la percentuale più elevata di donne, oltre un terzo del totale (34,9%).

Nella classe da 5 a 19 addetti vi sono in totale 53.822 addetti, tra i quali 40.885 addetti dipendenti (76,0%).

Nella classe da 20 a 99 addetti la forza lavoro ammonta a 21.889 unità, inclusi 20.690 addetti dipendenti (94,5%), la quota percentuale più elevata tra tutte le tre classi.

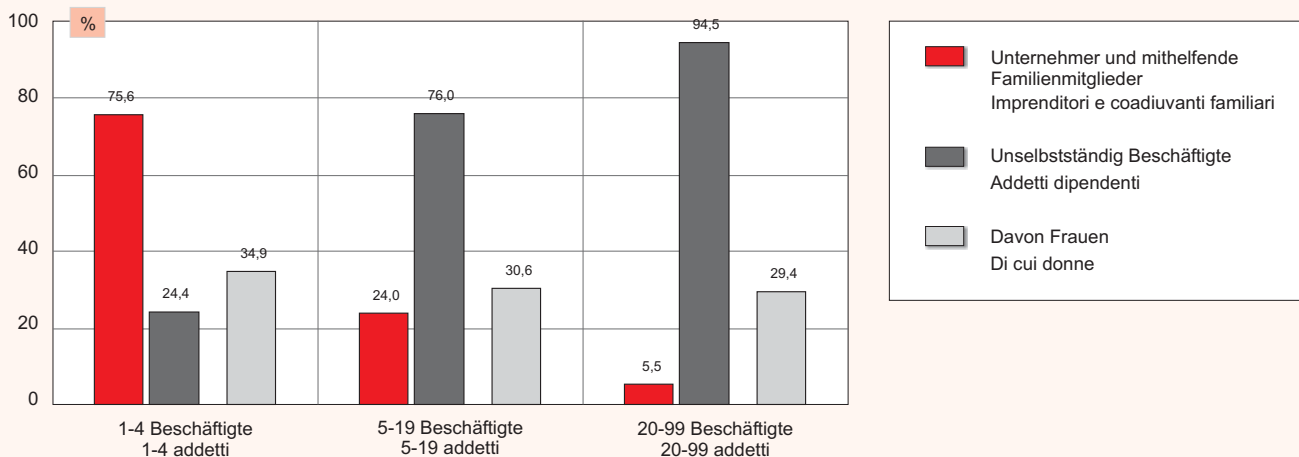
Graf. 3

Beschäftigte nach Betriebsgröße und Arbeitsverhältnis - 2006

Prozentuelle Verteilung

Addetti per classe dimensionale di impresa e rapporto di lavoro - 2006

Composizione percentuale



© astat 2009 - lr



In den Klein- und Mittelbetrieben waren im Jahr 2006 20.208 Führungskräfte und Angestellte beschäftigt, 49.585 Arbeiter und Boten, 5.317 Lehrlinge und 76 Heimarbeiter. Der Anteil der Frauen beträgt 33,8% (insgesamt 25.418 Personen).

In der Klasse mit bis zu 4 Beschäftigten finden sich 3.636 Führungskräfte und Angestellte, davon 2.834 Frauen. Der Anteil an Frauen in dieser Klasse ist hoch; dies dürften vor allem mitarbeitende Ehefrauen sein. In der Kategorie mit 5 bis 19 Beschäftigten fin-

Nel 2006 le piccole e medie imprese si sono avvalse dell'opera di 20.208 dirigenti, quadri e impiegati, di 49.585 operai e commessi, di 5.317 apprendisti e, infine, di 76 lavoratori a domicilio. La quota di donne, in totale 25.418 lavoratrici, è pari al 33,8%.

Nella classe sino a 4 addetti si trovano 3.636 dirigenti, quadri e impiegati, tra cui 2.834 donne. La quota di donne in questa tipologia è elevata, da imputare soprattutto alle mogli che collaborano in azienda. Nella categoria da 5 a 19 addetti vi sono prevalentemente

den sich vorwiegend Arbeiter und Boten, ebenso in der letzten Klasse.

Die meisten Lehrlinge werden in der Klasse mit 5 bis 19 Beschäftigten ausgebildet. Die Heimarbeiter spielen eine marginale Rolle, ca. 46% davon sind Frauen.

mente operai e commessi. Analoga la situazione nell'ultima classe dimensionale considerata.

La maggioranza degli apprendisti è attiva nella classe da 5 a 19 addetti. I lavoratori a domicilio invece hanno un ruolo marginale, circa il 46% di essi sono donne.

Tab. 4

Unselbstständig Beschäftigte nach Betriebsgröße und Berufsbezeichnung - 2006

Werte pro Beschäftigten in Euro

Addetti dipendenti per classe dimensionale di impresa e qualifica professionale - 2006

Valori per addetto in euro

BERUFSBEZEICHNUNG	1-4 Beschäftigte 1-4 addetti	5-19 Beschäftigte 5-19 addetti	20-99 Beschäftigte 20-99 addetti	Insgesamt Totale	QUALIFICA PROFESSIONALE
Führungskräfte und Angestellte	3.636	10.047	6.525	20.208	Dirigenti, quadri e impiegati
Arbeiter und Boten	8.775	27.700	13.110	49.585	Operai e commessi
Lehrlinge	1.194	3.134	989	5.317	Apprendisti
Heimarbeiter	6	4	66	76	Lavoratori a domicilio
Insgesamt	13.611	40.885	20.690	75.186	Totale
Davon Frauen					Di cui donne
Führungskräfte und Angestellte	2.834	5.428	2.814	11.076	Dirigenti, quadri e impiegati
Arbeiterinnen und Boten	1.931	7.516	2.915	12.362	Operai e commessi
Lehrlinge	488	1.074	383	1.945	Apprendisti
Heimarbeiterinnen	-	-	35	35	Lavoratori a domicilio
Insgesamt	5.253	14.018	6.147	25.418	Totale

Quelle: ISTAT, Auswertung des ASTAT

Fonte: ISTAT, elaborazione ASTAT

Geleistete Arbeitsstunden

Insgesamt wurden 122.621.681 Arbeitsstunden geleistet, die meisten davon in den *Beherbergungsbetrieben und Gaststätten*, gefolgt vom *Groß- und Einzelhandel; Reparatur von Kraftwagen und Motorrädern sowie von Gütern für den persönlichen und häuslichen Gebrauch* und vom *Baugewerbe*. Dabei wurden 1.652 Stunden pro Beschäftigten im Produzierenden Gewerbe und 1.620 Stunden im Dienstleistungssektor erbracht. Die meisten Stunden im Verhältnis zu den Beschäftigten wurden im Wirtschaftszweig *Verkehr, Lagerung und Nachrichtenübermittlung* geleistet (1.869).

Ore lavorate

Il totale delle ore lavorate ammonta a 122.621.681 ore, la maggior parte effettuate negli *Alberghi, ristoranti, bar*, seguiti dal *Commercio; riparazione di autoveicoli, motocicli e di beni personali per la casa* e dalle *Costruzioni*. Nel settore industriale sono state lavorate 1.652 ore per addetto; il corrispondente valore nei servizi è pari a 1.620 ore. Il maggior numero di ore lavorate pro capite sono state prestate nella sezione di attività economica *Trasporti, magazzinaggio e comunicazioni* (1.869).

Tab. 5

Geleistete Stunden nach Wirtschaftsabschnitt - 2006

Ore lavorate per sezione di attività economica - 2006

WIRTSCHAFTSABSCHNITT	Geleistete Stunden Ore lavorate	Unselbstständig Beschäftigte Addetti dipendenti	Anzahl Std. je unselbstständig Beschäftigtem Ore lavorate per addetto dipendente	SEZIONE DI ATTIVITÀ ECONOMICA
Bergbau und Gewinnung von Steinen und Erden	264.272	158	1.673	Estrazione di minerali
Verarbeitendes Gewerbe	20.457.194	12.331	1.659	Attività manifatturiere
Erzeugung und Verteilung von elektrischer Energie, Gas und Wasser	445.895	264	1.689	Produzione e distribuzione di energia elettrica, gas e acqua
Baugewerbe	21.868.386	13.305	1.644	Costruzioni
Produzierendes Gewerbe	43.035.747	26.058	1.652	Industria

Geleistete Stunden nach Wirtschaftsabschnitt - 2006**Ore lavorate per sezione di attività economica - 2006**

WIRTSCHAFTSABSCHNITT	Geleistete Stunden Ore lavorate	Unselbstständig Beschäftigte Addetti dipendenti	Anzahl Std. je unselbst- ständig Beschäftigtem Ore lavorate per addetto dipendente	SEZIONE DI ATTIVITÀ ECONOMICA
Groß- und Einzelhandel; Reparatur von Kraftwagen und Motorrädern sowie von Gütern für den persönlichen und häuslichen Gebrauch	26.853.078	16.483	1.629	Commercio; riparazione di autoveicoli, motocicli e di beni personali per la casa
Beherbergungsbetriebe und Gaststätten	30.127.948	18.840	1.599	Alberghi, ristoranti, bar
Verkehr, Lagerung und Nachrichtenübermittlung	7.068.314	3.782	1.869	Trasporti, magazzino e comunicazioni
Kredit- und Versicherungswesen	799.087	523	1.528	Attività finanziarie
Immobilien-geschäfte, Vermietung, Informatik, Forschung, unternehmensbezogene Dienstleistungen	8.951.065	5.729	1.562	Attività immobiliari, noleggio, informatica, ricerca, servizi alle imprese
Bildung	225.308	158	1.426	Istruzione
Gesundheits- und Sozialwesen	2.232.754	1.508	1.481	Sanità e assistenza sociale
Sonstige öffentliche, soziale und persönliche Dienste	3.328.380	2.105	1.581	Altri servizi pubblici, sociali e personali
Dienstleistungen	79.585.934	49.128	1.620	Servizi
Insgesamt	122.621.681	75.186	1.631	Totale

Quelle: ISTAT, Auswertung des ASTAT

Fonte: ISTAT, elaborazione ASTAT

Investitionen

In den 40.695 Klein- und Mittelbetrieben wurden ca. 1,6 Mrd. Euro in Anlagevermögen investiert. Der Großteil der Investitionen wurde dabei vor allem vom Dienstleistungssektor getätigt, und hier vor allem von den *Beherbergungsbetrieben und Gaststätten*, deren Investitionen fast die Hälfte der gesamten Investitionen ausmachen. An zweiter Stelle kommt der *Groß- und Einzelhandel*, gefolgt von den *Immobilien-geschäften und unternehmensbezogenen Dienstleistungen*.

Die Investitionen konzentrieren sich vor allem auf neues Anlagevermögen, das 92,1% der gesamten Investitionen ausmacht. Das gebrauchte Anlagevermögen und der Ankauf von Grundstücken spielen eine geringere Rolle.

In den Betrieben mit bis zu 4 Beschäftigten wurden insgesamt 537 Mio. Euro in Anlagevermögen investiert, das sind 32,8% aller Investitionen. Hier liegt der höchste Wert bei den *Beherbergungsbetrieben und Gaststätten*, gefolgt von den *Immobilien-geschäften und unternehmensbezogenen Dienstleistungen*. Auffallend ist der relativ hohe Anteil dieser Klasse an Investitionen in gebrauchtes Anlagevermögen und Grundstücken.

In der Klasse mit 5 bis 19 Beschäftigten wurden 966 Mio. Euro investiert, das sind 59,0% aller Investitionen. Hier liegen die *Beherbergungsbetriebe und Gaststätten* eindeutig in Führung (mit 596,5 Mio. Euro). Die Betriebe in dieser Klasse investieren vor allem in neues Anlagevermögen.

Investimenti

Nelle 40.695 piccole e medie imprese sono stati effettuati investimenti per acquisizione di immobilizzazioni per 1,6 miliardi di euro. La parte più cospicua di essi è stata compiuta nell'ambito dei servizi, in particolare negli *Alberghi, ristoranti, bar*, attività in cui converge quasi la metà del totale investimenti. Al secondo posto si trova il *Commercio; riparazione di autoveicoli, motocicli e di beni personali per la casa* seguito dalle *Attività immobiliari e servizi alle imprese*.

Gli investimenti si concentrano soprattutto nelle nuove immobilizzazioni (92,1% del totale investito). Le immobilizzazioni già usate e l'acquisto di terreni giocano un ruolo minore.

Nelle imprese sino a 4 addetti sono stati investiti in totale 537 milioni di euro in immobilizzazioni, ovvero il 32,8% di tutti gli investimenti. Il valore più alto appartiene agli *Alberghi, ristoranti, bar*, seguiti dalle *Attività immobiliari e servizi alle imprese*. In questa classe dimensionale è significativa la quota relativamente alta di investimenti diretti verso immobilizzazioni usate e terreni.

Nella classe da 5 a 19 addetti sono stati investiti 966 milioni di euro, il 59,0% di tutti gli investimenti. L'attività più importante in tale ambito è indubbiamente costituita dagli *Alberghi, ristoranti, bar* (596,5 milioni di euro). Gli investimenti di questa classe dimensionale fluiscono prevalentemente verso le nuove immobilizzazioni.

Tab. 6

Ankauf von Anlagevermögen nach Art und Wirtschaftsabschnitt - 2006

Werte in Tausend Euro

Acquisizione di immobilizzazioni per tipo e sezione di attività economica - 2006

Valori in migliaia di euro

WIRTSCHAFTSABSCHNITT	Ankauf von ... Acquisizioni di ...			Insgesamt Totale		SEZIONE DI ATTIVITÀ ECONOMICA
	neuem Anlagevermögen Immobilizzazioni nuove	gebrauchtem Anlagevermögen Immobilizzazioni usate	Grundstücken Terreni	Werte Valori	%	
Bergbau und Gewinnung von Steinen und Erden	963	-	-	963	0,1	Estrazione di minerali
Verarbeitendes Gewerbe	71.041	29.796	2.794	103.631	6,3	Attività manifatturiere
Erzeugung und Verteilung von elektrischer Energie, Gas und Wasser	19.861	-	296	20.157	1,2	Produzione e distribuzione di energia elettrica, gas e acqua
Baugewerbe	46.753	11.623	82	58.458	3,6	Costruzioni
Produzierendes Gewerbe	138.617	41.419	3.172	183.209	11,2	Industria
Groß- und Einzelhandel; Reparatur von Kraftwagen und Motorrädern sowie von Gütern für den persön- lichen und häuslichen Gebrauch	227.768	11.560	12.565	251.893	15,4	Commercio; riparazione di autoveicoli, motocicli e di beni personali per la casa
Beherbergungsbetriebe und Gaststätten	758.783	7	2.580	761.370	46,5	Alberghi, ristoranti, bar
Verkehr, Lagerung und Nachrichtenübermittlung	161.453	2.112	56	163.621	10,0	Trasporti, magazzinaggio e comunicazioni
Kredit- und Versicherungswesen	1.220	1.018	74	2.312	0,1	Attività finanziarie
Immobilieneschäfte, Vermietung, Informatik, Forschung, unterneh- mensbezogene Dienstleistungen	178.704	49.566	904	229.174	14,0	Attività immobiliari, noleggio, informatica, ricerca, servizi alle imprese
Bildung	810	-	-	810	0,1	Istruzione
Gesundheits- und Sozialwesen	9.177	4.078	-	13.255	0,8	Sanità e assistenza sociale
Sonstige öffentliche, soziale und persönliche Dienste	30.157	233	309	30.700	1,9	Altri servizi pubblici, sociali e personali
Dienstleistungen	1.368.073	68.574	16.488	1.453.135	88,8	Servizi
Insgesamt	1.506.690	109.993	19.660	1.636.344	100,0	Totale

Quelle: ISTAT, Auswertung des ASTAT

Fonte: ISTAT, elaborazione ASTAT

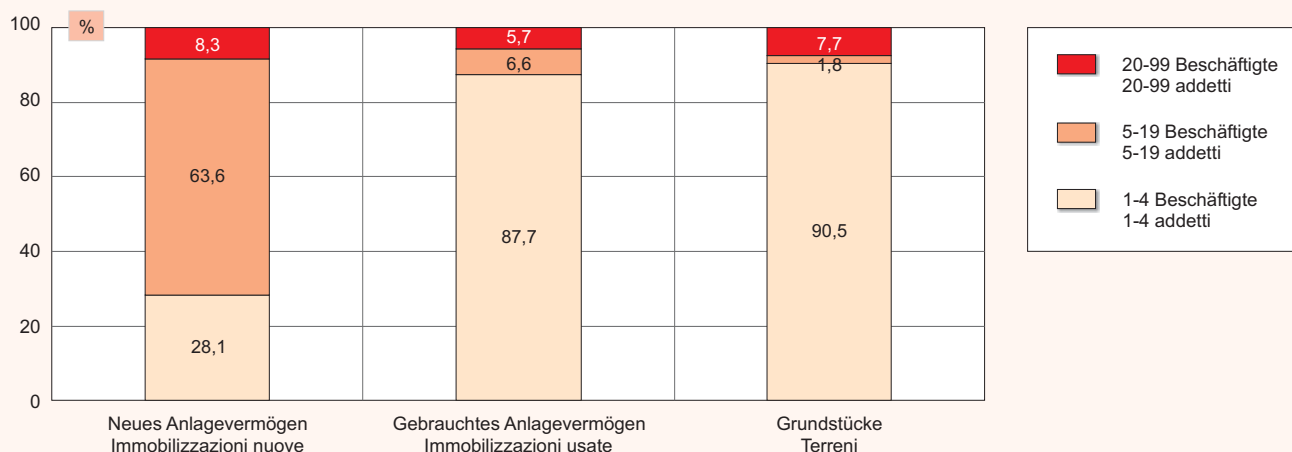
Graf. 4

Ankauf von Anlagevermögen nach Art und Betriebsgröße - 2006

Prozentuelle Verteilung

Acquisizione di immobilizzazioni per tipo e classe dimensionale di impresa - 2006

Composizione percentuale



© astat 2009 - lr



In der Klasse mit 20 bis 99 Beschäftigten wurden „nur“ 133 Mio. Euro investiert (8,1%). Auch hier wurde der Großteil in neues Anlagevermögen investiert.

Gänzlich anders zeigt sich diese Verteilung unter Berücksichtigung der Unternehmensanzahl in den einzelnen Betriebsklassen. So investieren die einzelnen Betriebe mit 20 bis 99 Beschäftigten weitaus mehr als die anderen Betriebsklassen.

Nella classe da 20 a 99 addetti sono stati investiti “solamente” 133 milioni di euro (8,1%). Anche in questo caso la parte maggioritaria è costituita da nuove immobilizzazioni.

La situazione appare totalmente differente, se si considera il numero di imprese in ciascuna classe dimensionale. Infatti le singole imprese da 20 a 99 addetti investono di gran lunga di più rispetto alle altre classi dimensionali.

Tab. 7

Ankauf von Anlagevermögen nach Art und Betriebsgröße - 2006

Werte je Betrieb in Euro

Acquisizione di immobilizzazioni per tipo e classe dimensionale di impresa - 2006

Valori per impresa in euro

BETRIEBSGRÖßE	Ankauf von ... Acquisizioni di ...			Insgesamt Totale	CLASSE DIMENSIONALE DI IMPRESA
	neuem Anlagevermögen Immobilizzazioni nuove	gebrauchtem Anlagevermögen Immobilizzazioni usate	Grundstücken Terreni		
1-4 Beschäftigte	12.418	2.832	522	15.773	1-4 addetti
5-19 Beschäftigte	159.419	1.204	59	160.683	5-19 addetti
20-99 Beschäftigte	204.063	10.166	2.453	216.683	20-99 addetti
Insgesamt	37.024	2.703	483	40.210	Totale

Quelle: ISTAT, Auswertung des ASTAT

Fonte: ISTAT, elaborazione ASTAT

Konzeptionelle und methodische Aspekte

Die Erhebung über Klein- und Mittelbetriebe und freiberufliche Tätigkeiten beschränkt sich auf Unternehmen mit bis zu 99 Beschäftigten in den Bereichen Produzierendes Gewerbe und Dienstleistungen. Dabei werden neben allgemeinen Angaben Daten zur Gewinn- und Verlustrechnung, Beschäftigung, zu den Personalkosten und zum Ankauf von Anlagevermögen erhoben, um nur die wichtigsten zu nennen. Die Ergebnisse können aufgrund desselben Erhebungszeitraumes und desselben Fragebogens auf lokaler und gesamtstaatlicher Ebene verglichen werden.

Da es sich bei der Erhebung um eine Stichprobenerhebung handelt, werden die gesammelten Daten unter Verwendung von speziellen Hypothesen berichtigt und korrigiert. Die so verifizierten Daten werden unter der Verwendung von Gewichten auf die Grundgesamtheit aufgerechnet. Die Bewertung der Datengenauigkeit wurde mit Hilfe von progressiven Modellen untersucht, die eine Fehlerquote bei der Stichprobe berücksichtigt.

Aspetti concettuali e metodologici

La rilevazione delle piccole e medie imprese e della libera attività professionale riguarda le imprese aventi sino a 99 addetti e operanti nell'ambito dell'industria e dei servizi. Oltre alle informazioni generali sono stati acquisiti i dati concernenti il conto economico, l'occupazione, le spese per il personale e le acquisizioni di immobilizzazioni, solo per nominare i più importanti. I risultati, provenendo dallo stesso modello di rilevazione e riguardando lo stesso periodo temporale, sono confrontabili a livello locale e nazionale.

Siccome si tratta di una rilevazione campionaria, i dati raccolti sono stati poi riveduti mediante appositi criteri di correzione. I dati così verificati sono calcolati tramite l'utilizzo di pesi rapportati all'universo di osservazione. L'analisi dell'esattezza dei dati viene attuata con l'aiuto di modelli progressivi, i quali prendono in considerazione un margine di errore nel campione rilevato.

Johann Thaler