

**Abteilung 8 - Landesinstitut für Statistik**Kanonikus-Michael-Gamper-Str. 1 • 39100 Bozen  
Tel. 0471 41 84 04-05 • Fax 0471 41 84 19Auszugsweiser oder vollständiger Nachdruck mit Quellenangabe (Herausgeber und Titel) gestattet  
Sped. in a.p. - Art. 2, comma 20/c legge 662/96 (Bolzano)Halbmonatliche Druckschrift, eingetragen mit Nr. 10 vom 06.04.89 beim Landesgericht Bozen  
Verantwortlicher Direktor: Dr. Alfred Aberer

Gedruckt auf Recyclingpapier - Druck: ALTO ADIGE, Bozen

[www.provinz.bz.it/astat](http://www.provinz.bz.it/astat)  
[astat@provinz.bz.it](mailto:astat@provinz.bz.it)**Ripartizione 8 - Istituto provinciale di statistica**Via Canonico Michael Gamper 1 • 39100 Bolzano  
Tel. 0471 41 84 04-05 • Fax 0471 41 84 19Riproduzione parziale o totale autorizzata con la citazione della fonte (titolo ed edizione)  
Sped. in a.p. - Art. 2, comma 20/c legge 662/96 (Bolzano)Pubblicazione quindicinale iscritta al Tribunale di Bolzano al n. 10 del 06.04.89  
Direttore responsabile: Dr. Alfred Aberer

Stampato su carta riciclata - Stampa: ALTO ADIGE, Bolzano

[www.provincia.bz.it/astat](http://www.provincia.bz.it/astat)  
[astat@provincia.bz.it](mailto:astat@provincia.bz.it)**astat info**Nr. **49** August / Agosto 2009

## Produktion elektrischer Energie

2008

## Produzione di energia elettrica

2008

### Fotovoltaikanlagen stark auf dem Vormarsch

In Südtirol speisten im Jahr 2008 insgesamt 1.105 Anlagen<sup>(1)</sup> elektrischen Strom in das öffentliche Verteilernetz ein. Dabei ist der starke Zuwachs der Fotovoltaikanlagen von 2007 auf 2008 auffallend (+605). Ge-

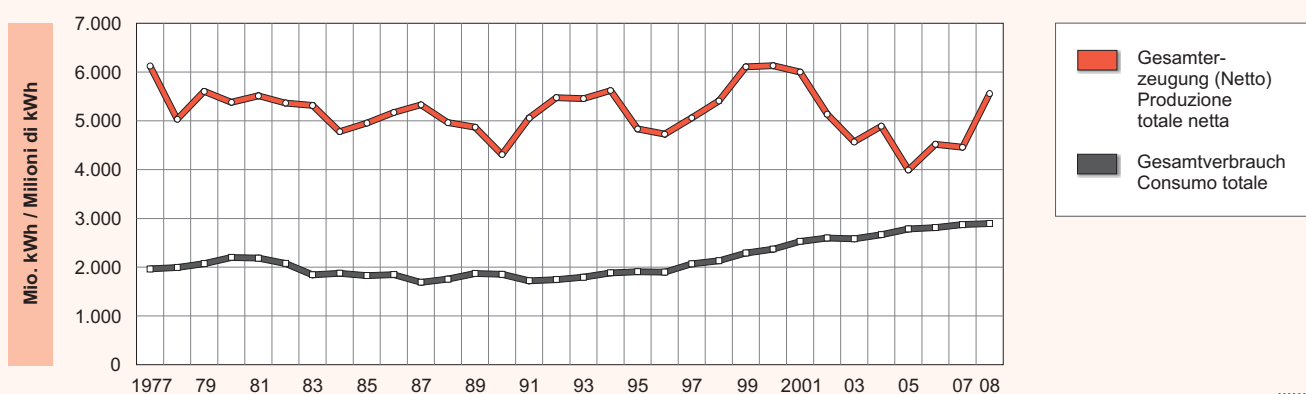
### Impianti fotovoltaici in forte crescita

Nel 2008 la rete pubblica di distribuzione di energia elettrica in Alto Adige è stata alimentata da 1.105 impianti di produzione<sup>(1)</sup>. Tra questi colpisce la forte crescita degli impianti fotovoltaici, dal 2007 al 2008

Graf. 1

#### Gesamterzeugung und -verbrauch von elektrischer Energie in Südtirol - 1977-2008

#### Produzione e consumo totale di energia elettrica in Alto Adige - 1977-2008



© astat 2009 - lr



<sup>(1)</sup> Ein genauer Schwellenwert der Nennleistung, ab welcher die Anlagen in der von Terna AG geführten Statistik aufscheinen, ist nicht bekannt.  
Non è conosciuta la soglia precisa della potenza efficiente, a partire dalla quale vengono rilevati gli impianti nella statistica condotta da Terna SpA.

messen an der mittleren Nennleistung liegen diese hinter den Wasserkraftwerken an zweiter Stelle. In Südtirol, wo es keine nennenswerten Vorräte an fossilen Brennstoffen, dafür aber reichlich Niederschläge gibt, hat Wasser als umweltverträglicher Rohstoff für die Stromproduktion eine ganz besondere Bedeutung.

(+605), i quali, in relazione alla potenza efficiente netta, si posizionano al secondo posto dietro le centrali idroelettriche. In Alto Adige, dove non sono disponibili combustibili fossili, l'acqua assume un significato particolare quale materia prima eco-compatibile per la produzione di energia elettrica. Nel corso di un 2008 ricco di precipitazioni, l'energia idroelettrica ha rappresentato il 98,8% della produzione energetica totale.

Tab. 1

**Anlagen, welche die erzeugte elektrische Energie in das öffentliche Netz einspeisen und entsprechende Nennleistung - 2008**

Stand: 31.12.

**Impianti che alimentano la rete elettrica pubblica e rispettiva potenza nominale - 2008**

Situazione al 31.12.

|                                  | Anzahl<br>Numero |                                      | Veränderung zum Vorjahr<br>Variazione rispetto all'anno precedente |                                  |                           |
|----------------------------------|------------------|--------------------------------------|--|----------------------------------|---------------------------|
|                                  | Anlagen          | Mittlere Netto-<br>nennleistung (MW) | Anlagen  | Nettonenn-<br>leistung (MW)      |                           |
|                                  | Impianti         | Potenza efficiente<br>netta (MW)     | Impianti   | Potenza efficiente<br>netta (MW) |                           |
| Wasserkraft                      | 261              | 1.528,8                              | + 7  | + 11,0                           | Idroelettrico             |
| Kraft-Wärme-Koppelung (Biomasse) | 11               | 18,8                                 | + 4  | + 9,3                            | Termoelettrico (biomasse) |
| Windenergie                      | 2                | 3,0                                  | -  | -                                | Eolico                    |
| Solarenergie                     | 831              | 25,8                                 | + 605  | + 18,4                           | Fotovoltaico              |

Quelle: Terna AG, Auswertung des ASTAT

Fonte: Terna SpA, elaborazione ASTAT

**Energie aus Wasserkraft  
vorrangig**

Von der gesamten in Südtirol erzeugten elektrischen Energie werden knapp 0,7% dazu benötigt, die Stromproduktionsanlagen in Gang zu halten. Die verbleibende Nettoerzeugung wird den Konsumenten über das Stromnetz zur Verfügung gestellt.

Die produzierte Nettoenergie überstieg im sehr niederschlagsreichen Jahr 2008 die 5.500 Millionen kWh-Marke, womit Südtirol 1,8% der gesamten in Italien produzierten Strommenge stellte. Dieser Anteil an der gesamtstaatlichen Stromproduktion ist dabei fast ausschließlich auf die Wasserkraftwerke zurückzuführen: Diese produzierten mit 5.488,6 Millionen kWh nicht nur 98,8% der in Südtirol produzierten Energie, sie stellten auch 11,8% der in Italien aus Wasserkraft produzierten elektrischen Energie. Während in Südtirol die aus Wasserkraft gewonnene Energie eine Vorrangstellung einnimmt, zeigt sich die Verteilung auf gesamtstaatlicher Ebene etwas ausgeglichener. Dort liegt die Kraft-Wärme-Koppelung mit 83,2% der Gesamtproduktion an erster Stelle, gefolgt von der Energie aus Wasserkraft mit lediglich 15,2%. Im Bereich der Kraft-Wärme-Koppelung gilt es festzuhalten, dass die Energie in Südtirol vorwiegend aus Heizkraftwerken mit Biomasse oder Gas gewonnen wird, während im restlichen Staatsgebiet vorwiegend Erdgas und Kohle genutzt werden.

**Predominio dell'energia di fonte  
idroelettrica**

Quasi lo 0,7% dell'energia elettrica complessiva prodotta in provincia di Bolzano viene utilizzato per mantenere in funzione gli impianti di produzione. La produzione netta rimanente viene messa a disposizione degli utenti attraverso la rete elettrica.

L'energia netta prodotta nel corso di un 2008 particolarmente piovoso ha superato la soglia dei 5.500 milioni di kWh, con cui la provincia di Bolzano ha apportato l'1,8 % alla quantità totale di energia prodotta in Italia. Tale quota è da ricondurre quasi esclusivamente all'attività delle centrali idroelettriche: grazie ad una produzione totale pari a 5.488,6 milioni di kWh, esse generano infatti non solo il 98,8% del totale complessivo provinciale, ma anche l'11,8% dell'energia idroelettrica nazionale. Mentre in provincia di Bolzano l'energia idroelettrica assume una posizione preminente, la distribuzione a livello italiano è più equilibrata: la produzione di energia termoelettrica, con l'83,2% della produzione totale, è al primo posto, seguita dall'energia che deriva dalle centrali idroelettriche, con solamente il 15,2%. Per quanto concerne l'energia termoelettrica, occorre tenere presente che in Alto Adige essa ha origine soprattutto da centrali alimentate a biomassa oppure a gas, mentre nel restante territorio italiano vengono utilizzati prevalentemente il gas naturale e il carbone.

Die erzeugte Strommenge aus Solar- und Windenergie ist sowohl in Italien als auch in Südtirol sehr gering.

La produzione di energia solare ed eolica è molto limitata sia in provincia di Bolzano che nel restante territorio nazionale.

Tab. 2

### Erzeugung elektrischer Energie nach Energiequelle - 2008

### Produzione di energia elettrica per fonte di energia - 2008

|                                  | Italien<br>Italia          |                                | Südtirol<br>Alto Adige     |                                |                                    |                              |
|----------------------------------|----------------------------|--------------------------------|----------------------------|--------------------------------|------------------------------------|------------------------------|
|                                  | In Mio. kWh<br>Milioni kWh | % Verteilung<br>Composizione % | In Mio. kWh<br>Milioni kWh | % Verteilung<br>Composizione % | % Anteil an Italien<br>% su Italia |                              |
| Gesamterzeugung (brutto)         | 319.129,6                  | 100,0                          | 5.595,1                    | 100                            | 1,8                                | Produzione lorda             |
| - <i>Interner Verbrauch</i>      | 12.065,1                   | 3,8                            | 37,0                       | 0,7                            | 0,3                                | - <i>Servizi ausiliari</i>   |
| - <i>Gesamterzeugung (netto)</i> | 307.064,5                  | 96,2                           | 5.558,0                    | 99,3                           | 1,8                                | - <i>Produzione netta</i>    |
| Gesamterzeugung (netto)          | 307.064,5                  | 100                            | 5.558,0                    | 100,0                          | 1,8                                | Produzione netta             |
| - <i>Wasserkraft</i>             | 46.672,6                   | 15,2                           | 5.488,6                    | 98,8                           | 11,8                               | - <i>idroelettrica</i>       |
| - <i>Solar- und Windenergie</i>  | 5.045,3                    | 1,6                            | 19,3                       | 0,3                            | 0,4                                | - <i>eolico-fotovoltaico</i> |
| - <i>Kraft-Wärme-Koppelung</i>   | 255.346,7                  | 83,2                           | 50,1                       | 0,9                            | ..                                 | - <i>termoelettrico</i>      |

Quelle: Terna AG, Auswertung des ASTAT

Fonte: Terna SpA, elaborazione ASTAT

## Angebot übersteigt Nachfrage

Betrachtet man die Langzeitproduktion elektrischer Energie in Südtirol, zeigt sich, dass 2008 mit 5.558 Millionen kWh erstmals seit 2002 wieder die 5.000 Millionen-Marke überschritten werden konnte. Der Spitzenwert aus dem Jahr 2000 mit 6.131 Millionen kWh blieb aber außer Reichweite. Zudem zeigen die Schwankungen der letzten 30 Jahre deutlich die dominante Stellung der Stromgewinnung aus Wasserkraft und damit auch die Abhängigkeit derselben von Niederschlägen.

Im gesamten Beobachtungszeitraum wurde mehr elektrische Energie gewonnen als konsumiert.

## L'offerta energetica supera la domanda

Osservando la produzione di energia elettrica in Alto Adige nel lungo periodo, si evince che nel 2008 con 5.558 milioni di kWh, per la prima volta dal 2002 si è nuovamente superata la soglia dei 5.000 milioni. Il valore massimo dell'anno 2000 con 6.131 milioni di kWh rimane tuttavia fuori portata. Il confronto sugli ultimi trenta anni, pur evidenziando una produzione discontinua, mette in risalto la posizione dominante della produzione energetica da centrali idroelettriche, e contemporaneamente la dipendenza delle stesse dalle precipitazioni.

In tutto il periodo osservato la quantità di energia elettrica prodotta ha superato la quantità di energia consumata.

Carmen Plaseller