

Arbeitsmarkt news Mercato del lavoro

Beobachtungsstelle
für den Arbeitsmarkt

Osservatorio del
mercato del lavoro

www.provinz.bz.it/arbeit
www.provincia.bz.it/lavoro

3/2009
März/marzo

mit Daten November 2008
con dati novembre 2008

Der Beschäftigungstrend im Bausektor

Im Bausektor sind durchschnittlich 16 000–17 000 Personen beschäftigt, überwiegend als Arbeiter; 93% davon sind Männer. Für die Arbeiter in nicht saisonalen Arbeitsverhältnissen ist der Sektor von großer Bedeutung, da er 24% dieser Arbeitsplätze stellt. Die Beschäftigungskrise, die den Bausektor seit mehr als einem Jahr erfasst und zwischen 2007 und 2008 zu einem Rückgang von 2,4% geführt hat, betrifft also vor allem diese Kategorie von Arbeitnehmern.

Die Krise im Bausektor folgt auf eine lange Zeit großer Beschäftigungszunahmen, die sich nur im Winter 2003/2004 und 2006 verlangsamten. Der derzeitige Beschäftigungsrückgang betrifft ausländische Arbeitskräfte (-5,4%) mehr als italienische Staatsbürger (-1,9%), doch sind die Ausländer sehr unterschiedlich stark betroffen: Einer Zunahme um 1,3% bei den europäischen Nicht-EU-Bürgern,

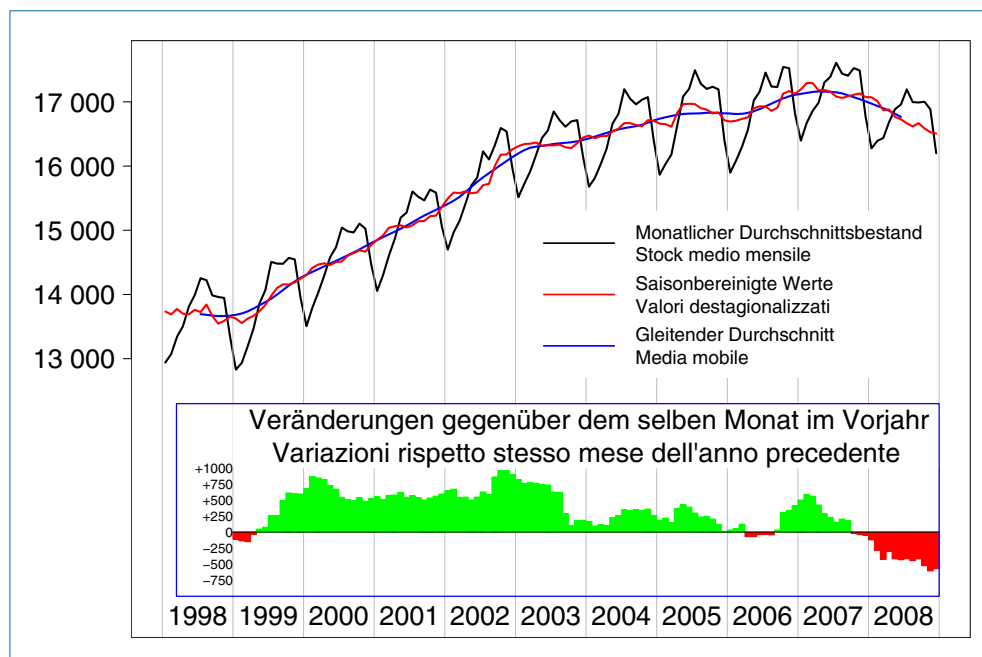
Il trend occupazionale nel settore edile

Nel settore edile lavorano mediamente 16–17 mila lavoratori dipendenti, di cui il 93% uomini, prevalentemente operai. Riferito agli operai assunti per attività non stagionali questo settore assume una particolare importanza, in quanto il 24% di loro vi lavora. Pertanto la crisi occupazionale che investe questo settore da oltre un anno a questa parte, con un calo del 2,4% tra il 2007 e il 2008, si ripercuote soprattutto su questa categoria di lavoratori.

Si tratta di una crisi che segue un lungo periodo di forte crescita occupazionale, segnato solo da un rallentamento nell'inverno 2003/2004 e nel 2006. Il recente calo occupazionale ha riguardato di più gli stranieri (-5,4%) che i cittadini italiani (-1,9%), e tra gli stranieri si notano forti differenze: da un lato una crescita dell'1,3% tra gli extracomunitari europei, quasi tutti provenienti dai

Arbeitnehmer im Bauwesen Lavoratori dipendenti nelle costruzioni

Bestand und Veränderungen gegenüber dem selben Monat im Vorjahr, 1998-2008
Stock e variazioni rispetto stesso mese anno precedente, 1998-2008



Quelle: Amt für Arbeitsmarktbeobachtung

Fonte: Ufficio osservazione mercato del lavoro



Abteilung Arbeit
Autonome Provinz Bozen - Südtirol
Ripartizione Lavoro
Provincia Autonoma di Bolzano - Alto Adige

die fast alle vom Balkan stammen, vor allem aus Albanien, steht ein Rückgang um -8,9% bei den Arbeitnehmern aus außereuropäischen Ländern, vor allem aus Marokko, gegenüber. Bemerkenswert ist der Rückgang der beschäftigten neuen EU-Bürger (-20%), vor allem der Polen und Slowaken.

Balcani, Albania in primo luogo, dall'altro un -8,9% tra i cittadini provenienti da Paesi non europei, prevalentemente marocchini. Notevole il calo di cittadini neocomunitari (-20%), soprattutto polacchi e slovacchi.

Eine Gegen Tendenz in diesem eher negativen Gesamtbild zeigt die Zahl der Angestellten, die um 3,4% anstieg. Von diesem Zuwachs profitierten ausschließlich italienische Staatsbürger, auch weil nur 3% der beschäftigten „Büroangestellten“ Ausländer sind; sehr selten handelt es sich dabei um Nicht-EU-Bürger.

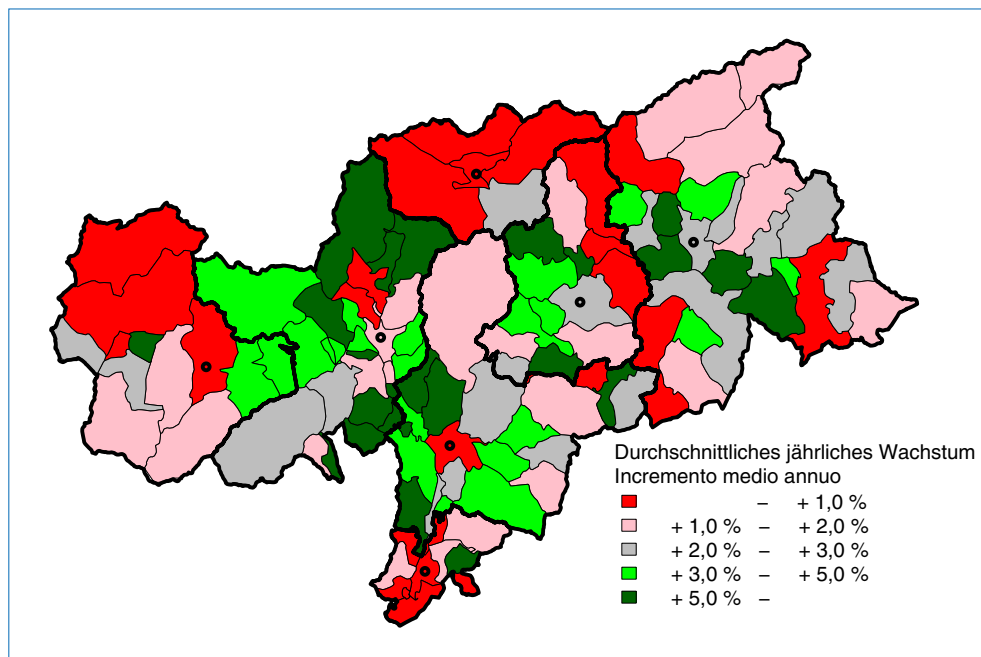
In controtendenza rispetto questo quadro piuttosto negativo, il numero di personale inquadrato come impiegato è cresciuto del 3,4%. Di questa crescita hanno beneficiato esclusivamente cittadini italiani, anche perché solo il 3% del personale impiegatizio è straniero, ma raramente extracomunitario.

Arbeitnehmer im Bauwesen – 2008
Lavoratori dipendenti nelle costruzioni – 2008
Bestand – Stock

	Arbeitnehmer Dipendenti	Veränderung gegenüber dem Vorjahr		
		Variazione rispetto anno precedente		
		N	%	
Geschlecht • Sesso				
Männer	15 558	-428	-2,7	Uomini di cui impiegati Donne
davon Angestellte	1 456	+47	+3,4	
Frauen	1 183	+16	+1,4	
Qualifikation • Qualifica				
Arbeiter	12 977	-473	-3,5	Operai Apprendisti Impiegati
Lehrlinge	1 332	-20	-1,5	
Angestellte	2 433	+81	+3,4	
Staatsbürgerschaft • Cittadinanza				
Italien	14 297	-272	-1,9	Italia UE15 Altri Paesi UE27 Altri Paesi europei Paesi extraeuropei
EU15	236	-12	-4,7	
Neue EU27-Länder	448	-110	-19,7	
Andere europäische Länder	1 387	+18	+1,3	
Außereuropäische Länder	375	-36	-8,9	
Wohnort (funktionale Kleinregion) • Dimora (piccola area funzionale)				
Mals	567	-12	-2,0	Malles Silandro
Schlanders	656	-18	-2,7	
Naturns	280	+9	+3,3	Naturno Merano di cui comune di Merano Lana S.Martino in Passiria
Meran	1 280	-50	-3,7	
davon Gemeinde Meran	778	-34	-4,2	
Lana	585	-23	-3,7	
St.Martin in Passeier	462	+6	+1,3	
Bozen	5 496	-262	-4,5	Bolzano di cui comune di Bolzano Ora-Egna Ortisei / Urtijëi
davon Gemeinde Bozen	2 568	-159	-5,8	
Auer-Neumarkt	681	-22	-3,1	
St. Ulrich / Urtijëi	610	-18	-2,9	
Brixen	1 694	-40	-2,3	Bressanone Vipiteno
Sterzing	676	-29	-4,1	
Bruneck	1 873	+61	+3,4	Brunico Campo Tures S. Candido Badia
Sand in Taufers	748	-20	-2,6	
Toblach	355	-18	-4,8	
Abtei	407	-2	-0,6	
nicht bekannt	373	+25	+7,3	non noto
Insgesamt	16 742	-412	-2,4	Totale



Durchschnittliches jährliches Wachstum im Bauwesen, nach Gemeinde*
 Incremento medio annuo nelle costruzioni, per comune*
 1998 – 2008



* Wohn- oder Aufenthaltsort der Arbeitnehmer

* Comune di residenza o domicilio dei lavoratori

Quelle: Amt für Arbeitsmarktbeobachtung

Fonte: Ufficio osservazione mercato del lavoro

Die territoriale Analyse nach Wohn- und Aufenthaltsort der Arbeitnehmer zeigt keine wesentlichen Unterschiede, was die Krise im letzten Jahr betrifft. Das Beschäftigungswachstum der letzten 10 Jahre weist hingegen große territoriale Differenzen auf: ein schwaches und in einigen Gemeinden sogar negatives Wachstum wird für die Stadt Bozen, das Unterland, das Wipptal, Meran und einigen umliegenden Gemeinden sowie im Vinschgau beobachtet. Ein stärkeres Wachstum über die letzten 10 Jahre hinweg, zum Teil mit durchschnittlichen jährlichen Wachstumsraten von über 5%, weisen der Salten, das Passeiertal, das untere Vinschgau, das mittlere Eisacktal sowie Bruneck und Umgebung auf.

Autor: Antonio Gulino

A livello territoriale, inteso come luogo di residenza o domicilio dei lavoratori, la crisi dell'ultimo anno non si è molto differenziata, mentre si nota che l'andamento dell'occupazione negli ultimi 10 anni varia molto da zona a zona: scarso e in alcuni comuni persino negativo è stato l'incremento nella città di Bolzano, nella Bassa Atesina, in Alta Val Isarco, Bassa Val Pusteria, Merano e in alcuni comuni limitrofi, nonché nella Val Venosta. Buono, con tassi di crescita anche oltre il 5% in media per 10 anni, invece l'andamento occupazionale per i lavoratori edili residenti sul Salto, nell'Oltradige, in Val Passiria, in Bassa Val Venosta, nella Media Valle Isarco e a Brunico e dintorni.

Autore: Antonio Gulino

Statistiken der Abteilung Arbeit
Statistiche della Ripartizione Lavoro

Durchschnitt November 2008

Media Novembre 2008

Vorläufige Ergebnisse

Dati provvisori

Unselbständig Beschäftigte Occupati dipendenti				
	Männer Uomini	Frauen Donne	Gesamt Totale	
Beschäftigte insgesamt	96 693	82 307	179 001	Totale occupati
Veränderung zum Vorjahr	-235	+2 042	+1 807	Variatione rispetto anno prec.
	-0,2%	+2,5%	+1,0%	
Zugänge im Monat	3 961	4 129	8 090	Entrate durante il mese
Abgänge im Monat	6 511	5 556	12 067	Cessazioni durante il mese
Staatsbürgerschaft			Cittadinanza	
Italien	84 760	73 517	158 277	Italiana
EU15	1 837	1 580	3 416	UE15
Neue EU-Länder	3 048	2 883	5 931	Nuovi paesi comunitari
Andere Länder	7 049	4 328	11 377	Altri paesi
Wohn- oder Aufenthaltsort				Luogo di residenza o domicilio
Bezirk Bozen	37 546	34 041	71 586	Circoscrizione di Bolzano
Bezirk Meran	16 342	14 738	31 080	Circoscrizione di Merano
Bezirk Bruneck	14 604	11 566	26 170	Circoscrizione di Brunico
Bezirk Brixen	10 643	9 173	19 817	Circoscrizione di Bressanone
Bezirk Schlanders	5 630	4 929	10 559	Circoscrizione di Silandro
Bezirk Neumarkt	5 530	4 115	9 645	Circoscrizione di Egna
Bezirk Sterzing	3 829	2 822	6 650	Circoscrizione di Vipiteno
Außerhalb der Provinz	2 570	925	3 494	Fuori provincia o ignoto
Wirtschaftssektor			Settore economico	
Landwirtschaft	3 750	1 901	5 651	Agricoltura
Verarbeitendes Gewerbe	23 319	6 470	29 788	Attività manifatturiere
Bauwesen	15 702	1 182	16 884	Costruzioni
Handel	13 944	12 349	26 293	Commercio
Hotel und Restaurants	5 150	7 869	13 019	Alberghi e ristorazione
Öffentlicher Sektor	17 247	35 350	52 597	Settore pubblico
Andere Dienstleistungen	17 582	17 186	34 768	Altri servizi
Arbeitslose Disoccupati				
	Männer Uomini	Frauen Donne	Gesamt Totale	
Arbeitslose insgesamt	3 571	4 891	8 462	Totale disoccupati
Veränderung zum Vorjahr	+742	+620	+1 362	Variatione rispetto anno prec.
	+26,2%	+14,5%	+19,2%	
Zugänge im Monat	1 291	1 964	3 255	Entrate durante il mese
Abgänge im Monat	446	599	1 045	Cessazioni durante il mese
Alter			Età	
15 - 19	92	83	175	15 - 19
20 - 24	307	490	797	20 - 24
25 - 29	334	745	1 080	25 - 29
30 - 39	980	1 587	2 567	30 - 39
40 - 49	1 033	1 215	2 248	40 - 49
50+	825	771	1 596	50+
Staatsbürgerschaft			Cittadinanza	
Italien	2 419	3 926	6 345	Italiana
EU15	54	136	189	UE15
Neue EU-Länder	139	385	524	Nuovi paesi comunitari
Andere Länder	960	444	1 404	Altri paesi
Herkunftssektor			Settore di provenienza	
Landwirtschaft	102	58	160	Agricoltura
Produzierendes Gewerbe	985	351	1 336	Industria
Dienstleistungen	2 215	4 157	6 372	Servizi
Unbekannt	239	280	518	Non rilevato
Erstmals Arbeitssuchende	31	46	77	In cerca di primo impiego
Eintragungsdauer			Durata d'iscrizione	
<3 Monate	2 014	2 888	4 903	<3 mesi
3-12 Monate	816	1 248	2 065	3-12 mesi
1 Jahr oder länger	740	755	1 495	1 anno o più
Davon			Di cui	
Behinderte (G. 68/1999)	425	249	674	Persone disabili (L. 68/1999)
In der Mobilitätsliste	759	476	1 235	Iscritti nelle liste di mobilità

Arbeitsmarkt aktuell:
 Eingetragen beim Landesgericht Bozen,
 Nr. 7/1990
 Verantwortlicher Direktor:
 Dr. Helmuth Sinn
 Druck: Athesia Druck GmbH

Mercato del lavoro flash:
 registrato al tribunale di Bolzano,
 n. 7/1990
 direttore responsabile:
 Dr. Helmuth Sinn
 Stampa: Athesia Druck srl