

Ferntransport im Februar 2008 und 2009

Wir beobachten in Südtirol in den letzten Jahren (2005, 2006, 2008, 2009) regelmäßig in den Monaten Februar bis März PM10 Ferntransporte aus dem Süden. Nicht 2007, daher hatten wir in diesem Jahr eine besonders geringe Überschreitungszahl. Normalerweise steigen dabei bei Südwind für mehrere Tage in ganz Südtirol die PM10 Werte an.

Im Feb. 2008 und 2009 zeigte sich der Anstieg hingegen nur in den südlichen Messstationen (im Etschtal Meran bis Kurtinig und Verona). Nicht aber in Sterzing, Bruneck, und sogar Brixen. Siehe Fig 3.

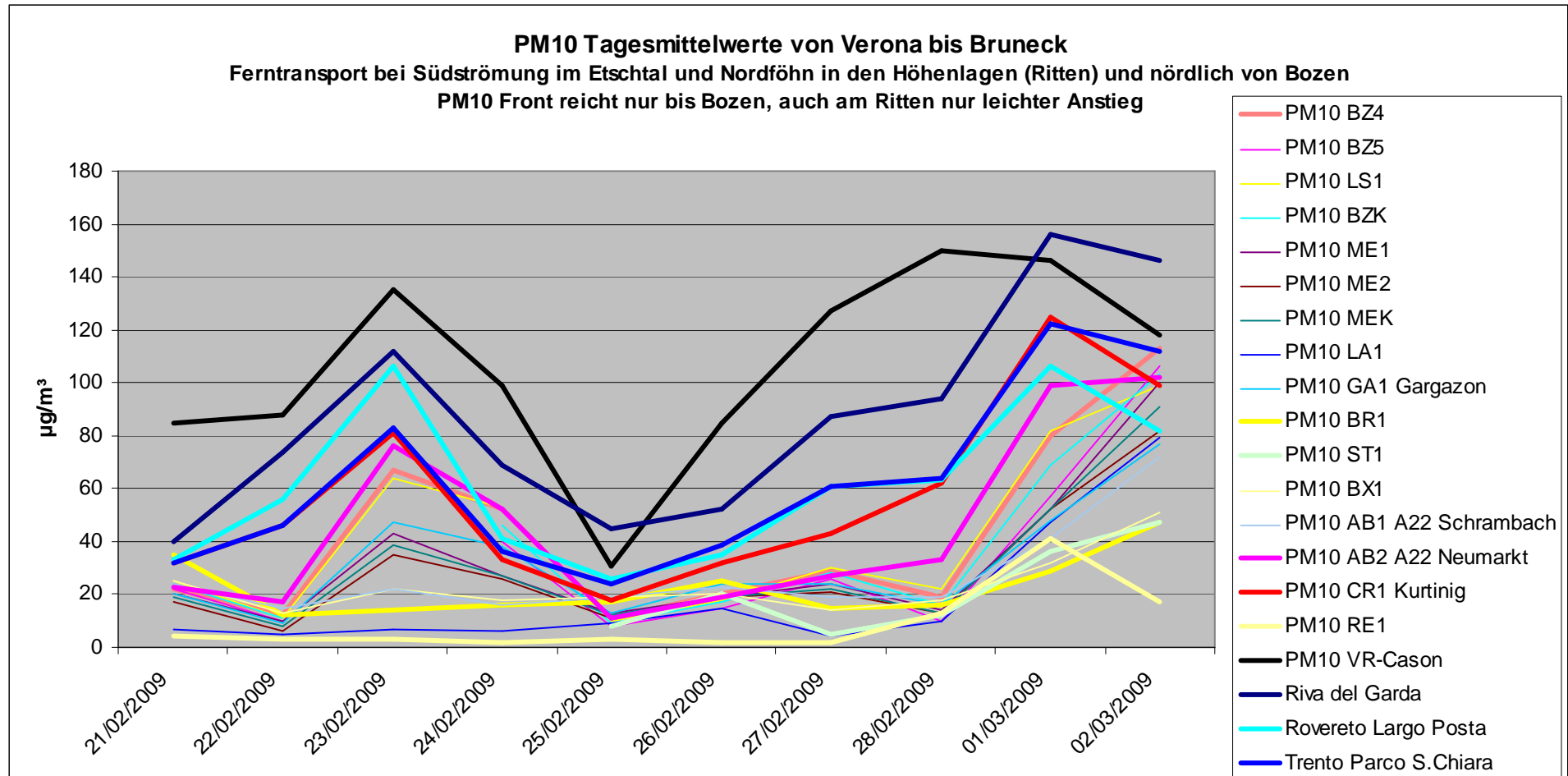
Eine Analyse der Daten zeigt an den südlichen Messstationen einen Ferntransport bei Südwind in den Tallagen, bei gleichzeitigem Nordwind in den Höhenlagen (Ritten) und den Gebieten nördlich von Bozen (Brixen, Sterzing, Bruneck). Siehe Fig 4.

Man sieht auch dass die Feinstaubwerte zuerst in Kurtinig ansteigen und dann erst in Bozen. Siehe Fig. 5. Der Anstieg reicht nur bis Bozen. Auch am Ritten bleiben die Werte nieder, weil in der Höhe Nordwind weht. Was wir mit unseren Bodenmessstationen ableiten können, wird bildlich von der Aufnahme des EUMETSAT 2009 in eindrucksvoller Weise bestätigt. Die Aufnahme hat uns der Landeswetterdienst besorgt. Siehe Fig. 9

Diese Ferntransportepisode hat uns heuer im Etschtal die ersten 3- 4 Überschreitungen besorgt. Abgesehen von Latsch, wo man wie gewohnt, auf Grund des Hausbrandes bereits bei 11 Überschreitungen liegt.

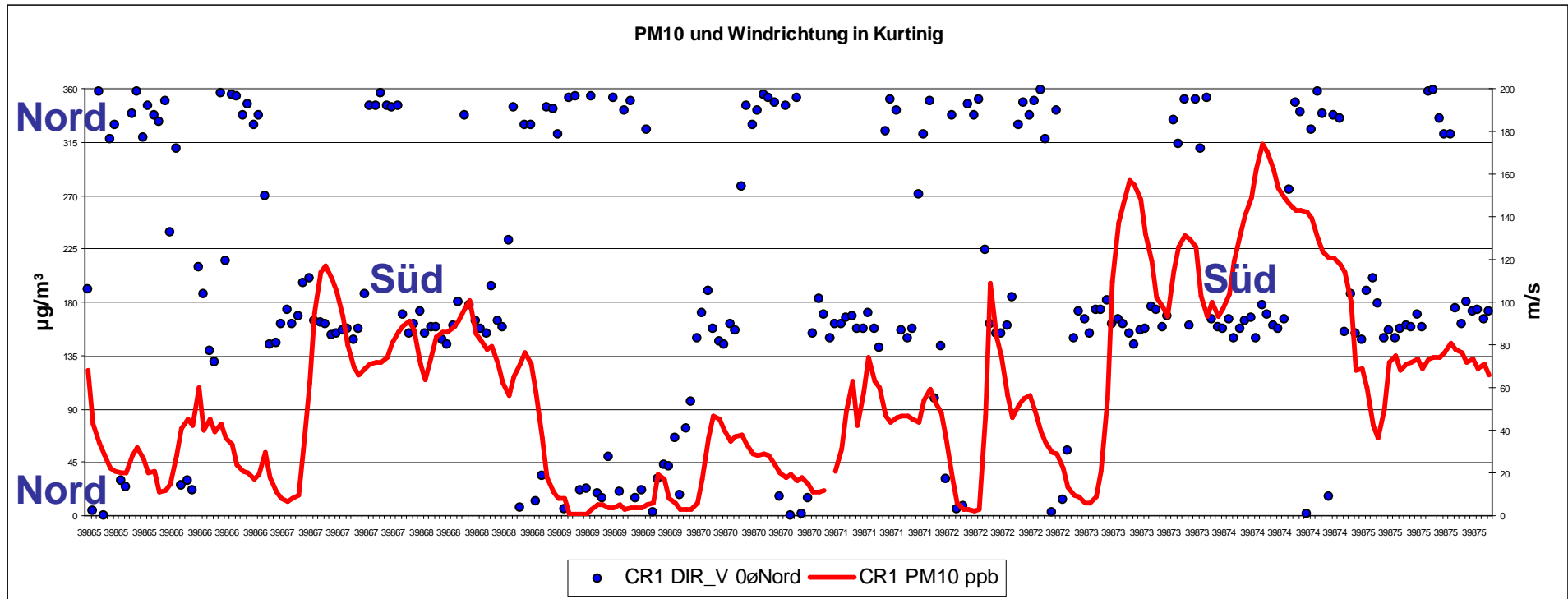
Das Besondere am heurigen Ferntransport ist aber, dass dieser mit dem 23.02. und dem 28.02. nahezu fast zeitgleich mit dem Ferntransport im Vorjahr übereinstimmt. Siehe Fig. 6, 7, 8. Mal schauen wie es weitergeht. Wird es im März noch weitere Ferntransporte geben? Hoffentlich nicht denn dagegen sind wir machtlos. Bei Ferntransport zeigen Fahrverbote keine Wirkung.

Gesamtvergleich PM10 Tagesmittelwerte von Verona bis Bruneck (Februar 2009)



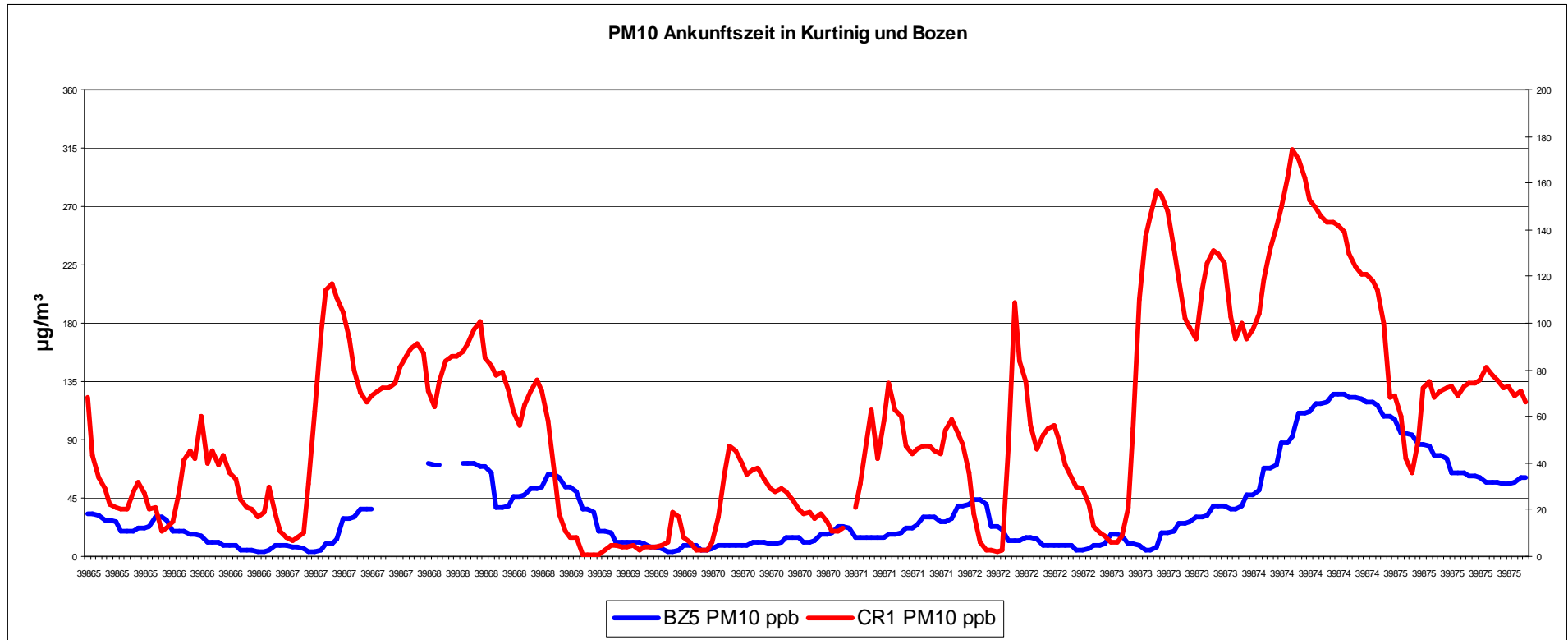
Windanalyse in Kurtinig

(Anstieg der PM10 Werte immer bei Südwind)



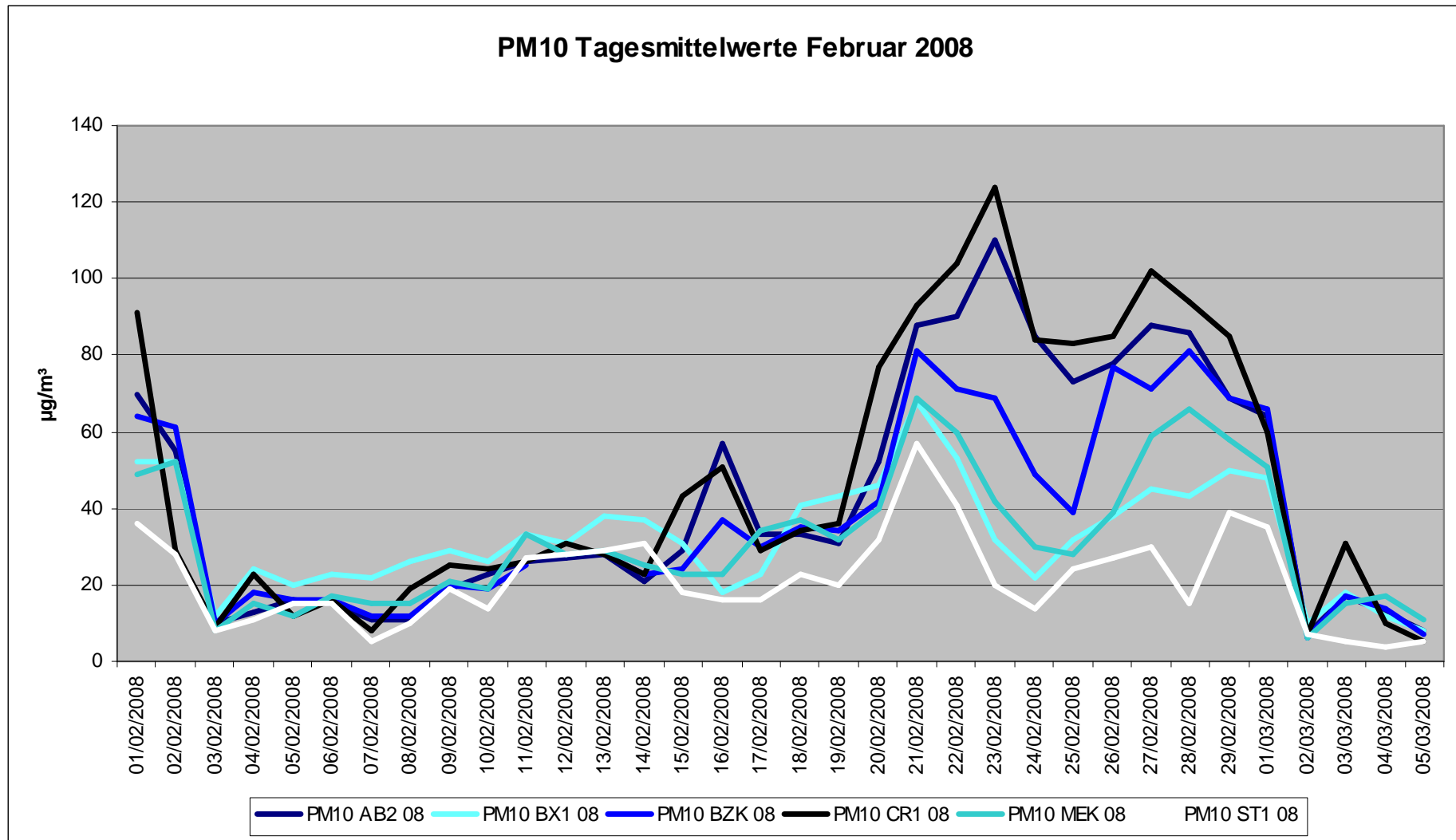
Ankunftszeit der PM10 Front aus Süden

Zuerst Anstieg in Kurtinig (rot) dann in Bozen am Hadrianplatz (blau)



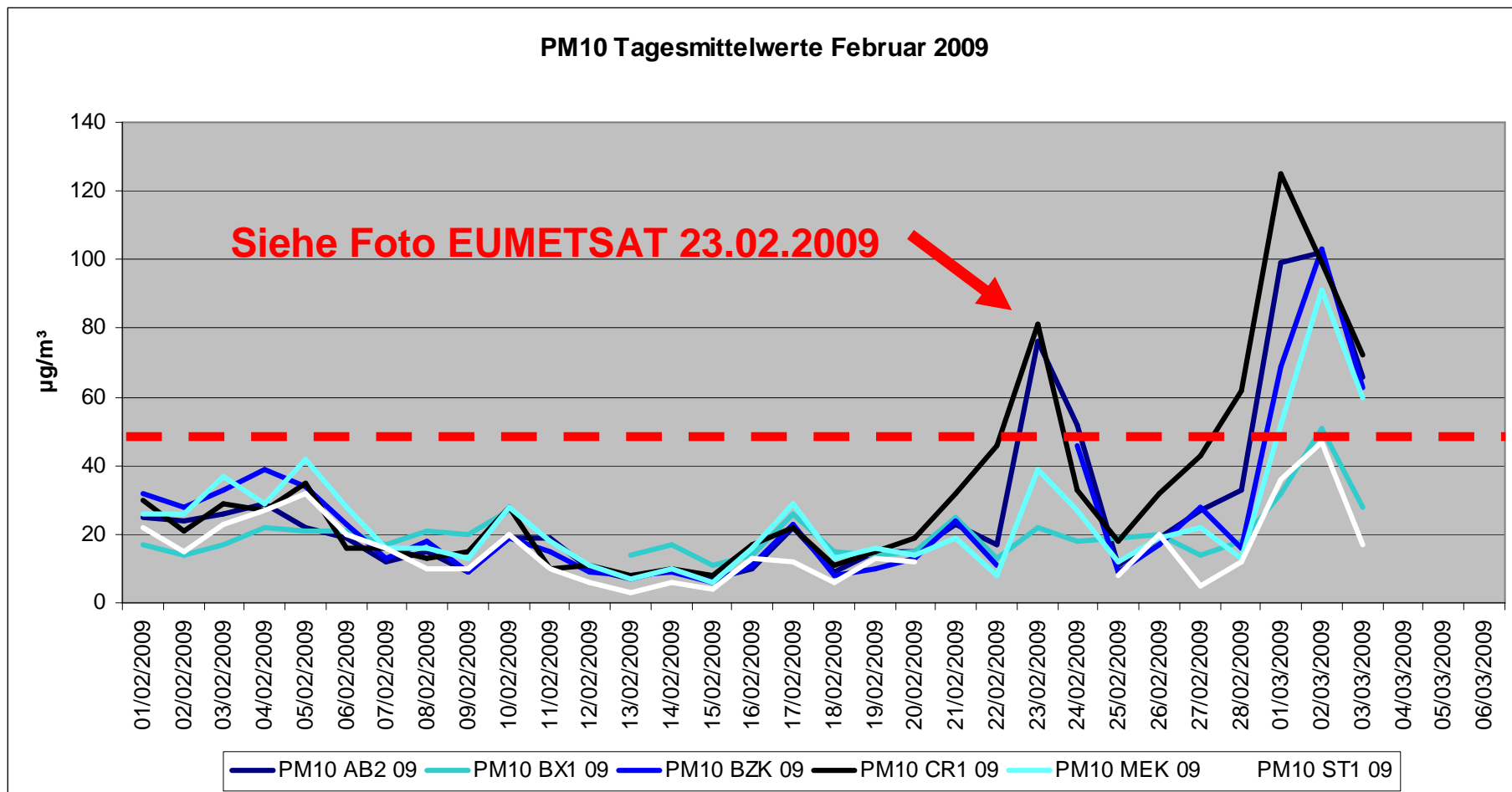
Spitzenwerte am 23.02.2008 und am 28.02.2008

Man beachte, dass vom Feinstaub bei Südströmung nur die südlichen Stationen (Bozen, Meran, Leifers, A22 Neumarkt, Kurtinig) betroffen sind. Im Norden wird die Front vom Nordföhn aufgehalten!

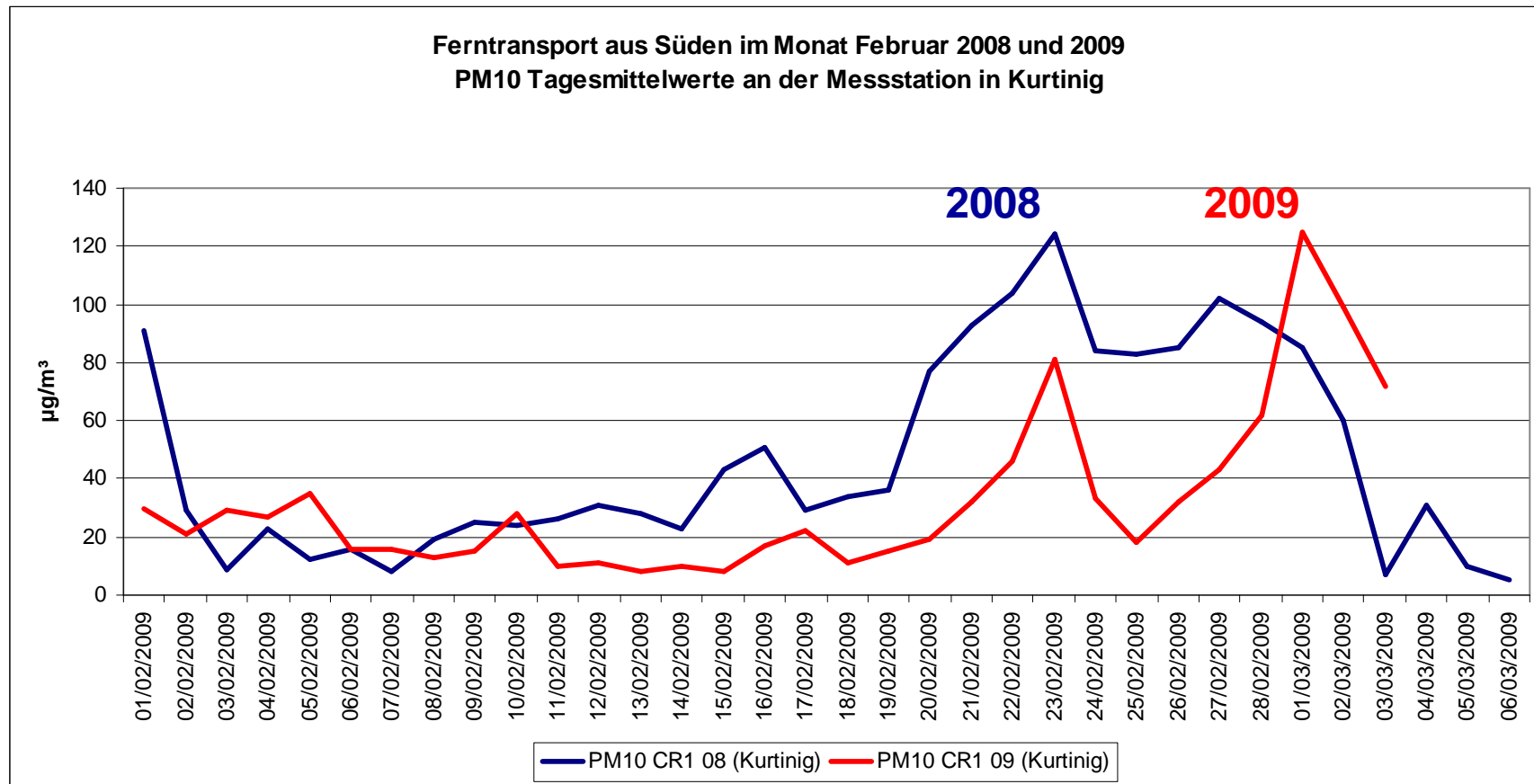


Spitzenwerte am 23.02.2009 und am 28.02.2009

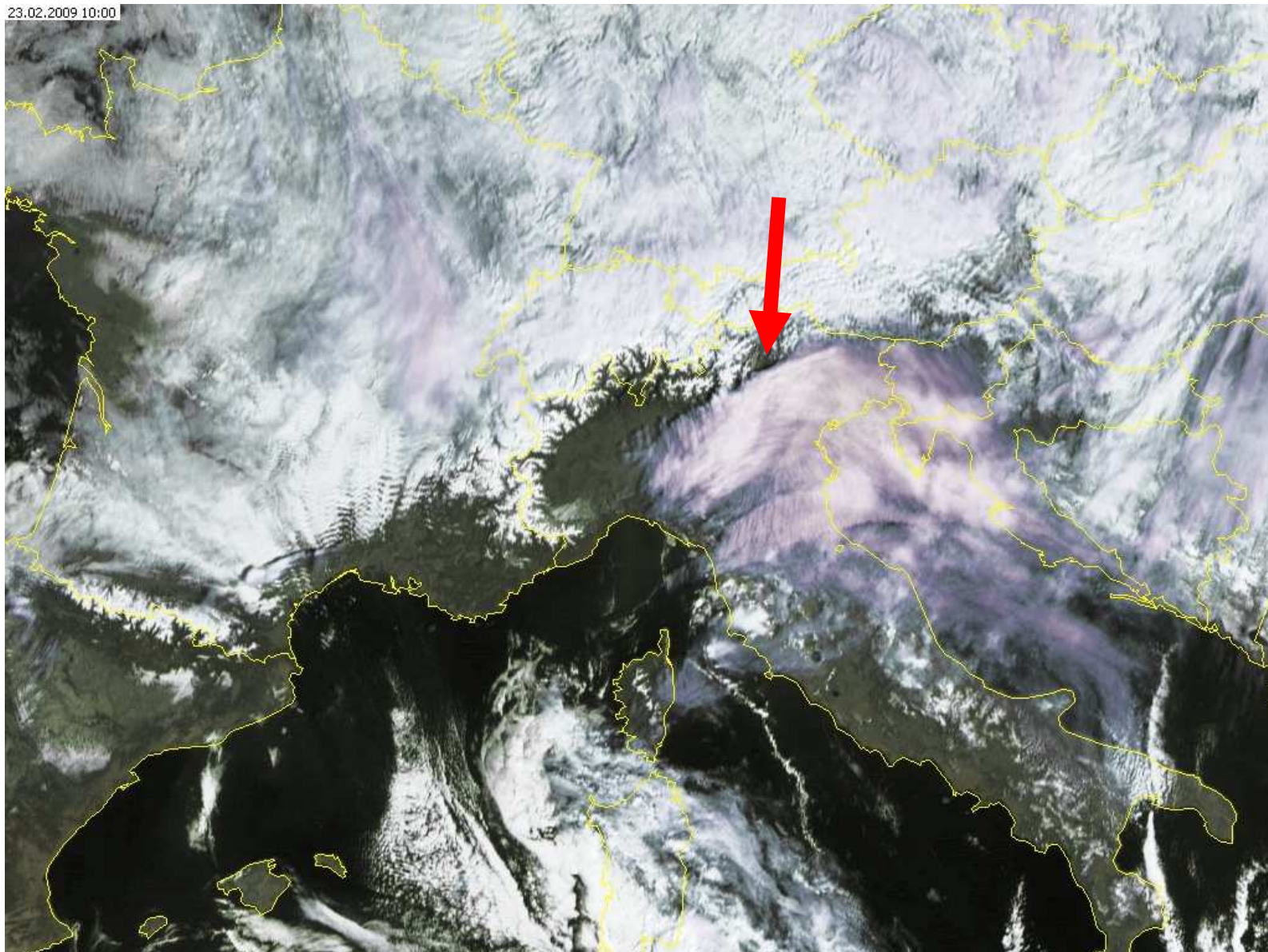
Man beachte, dass auch 2009 vom Feinstaub bei Südströmung nur die südlichen Stationen (Bozen, Meran, Leifers, A22 Neumarkt, Kurtinig) betroffen sind. Im Norden wird die Front vom Nordföhn aufgehalten! Siehe Sat Aufnahme



Direkter Vergleich Februar 2008 und 2009 in Kurtinig



**Foto EUMETSAT 2009 an uns übermittelt vom Landesmeteodienst
(bitte zitieren!)**



Vergleich PM10 - PM2,5

Durchschnittlich sind 76% PM2,5

