



## Abteilung 8 - Landesinstitut für Statistik

Duca-d'Aosta-Allee 59 • 39100 Bozen  
Tel. 0471 414003, 414004 • Fax 0471 414008www.provinz.bz.it/astat  
astat@provinz.bz.it

## Ripartizione 8 - Istituto provinciale di statistica

Viale Duca d'Aosta 59 • 39100 Bolzano  
Tel. 0471 414003, 414004 • Fax 0471 414008www.provincia.bz.it/astat  
astat@provincia.bz.it

## Erwerbstätigkeit - 2. Trimester 2007

Die Erwerbsquote, die sich aus dem Anteil der Erwerbspersonen an der Bevölkerung im Alter zwischen 15 und einschließlich 64 Jahren errechnet, belief sich im zweiten Trimester 2007 auf 70,7%. Anders ausgedrückt, beteiligten sich in Südtirol fast drei Viertel der Bevölkerung im Alter von 15 bis 64 Jahren am Erwerbsleben. Die Erwerbsquote der Männer (79,7%) ist nach wie vor bedeutend höher als jene der Frauen (61,4%). Das haben die Daten der Stichprobenerhebung des ISTAT über die Arbeitskräfte ergeben.

## Occupazione - 2° trimestre 2007

Nel secondo trimestre 2007 il tasso di attività, calcolato come percentuale delle forze di lavoro sul totale delle persone in età tra 15 e 64 anni compresi, si è attestato al 70,7%. Ciò significa che in provincia di Bolzano quasi tre persone su quattro, in età tra 15 e 64 anni, prendono parte al mondo del lavoro. Il tasso d'attività, come sempre fino ad oggi, è nettamente più alto tra gli uomini (79,7%) che tra le donne (61,4%). Queste cifre scaturiscono dalla rilevazione campionaria ISTAT sulle forze di lavoro.

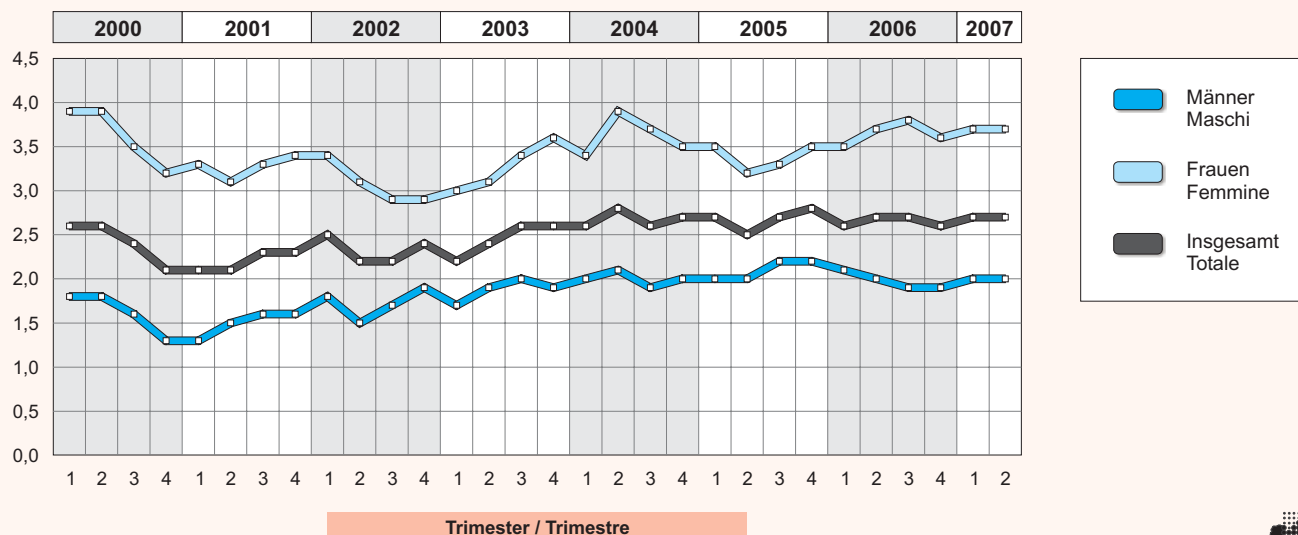
Graf. 1

**Arbeitslosenquote nach Geschlecht - 2000-2007**

Gleitender Durchschnitt

**Tasso di disoccupazione per sesso - 2000-2007**

Media mobile



© astat 2007 - sr



## Arbeitslosenquote bei 2,7%; höhere Arbeitslosigkeit bei Frauen

Die Arbeitslosenquote, die als Anteil der Arbeitssuchenden an den Erwerbspersonen definiert ist, belief sich im zweiten Trimester 2007 auf 2,7%; die Quote der Männer lag bei 2,0%, jene der Frauen bei 3,7%.<sup>(1)</sup>

Bei der Betrachtung aller Trimester seit Anfang des Jahres 2000 ist ersichtlich, dass die Arbeitslosenquote stets zwischen 2,1% und 2,8% lag. Dabei betrug der Abstand zwischen der stets höheren weiblichen und der männlichen Quote immer zwischen einem und zwei Prozentpunkten.

Tab. 1

### Indikatoren zur Erwerbstätigkeit nach Trimestern

2. Trimester 2005-2. Trimester 2007

### Indicatori sull'occupazione per trimestre

2° trimestre 2005-2° trimestre 2007

|   | 2005                |                     |                     | 2006                |                     |                     |                     | 2007                |                     |   |
|---|---------------------|---------------------|---------------------|---------------------|---------------------|---------------------|---------------------|---------------------|---------------------|---|
|   | 2.Trim.<br>2° trim. | 3.Trim.<br>3° trim. | 4.Trim.<br>4° trim. | 1.Trim.<br>1° trim. | 2.Trim.<br>2° trim. | 3.Trim.<br>3° trim. | 4.Trim.<br>4° trim. | 1.Trim.<br>1° trim. | 2.Trim.<br>2° trim. |   |
| <b>Erwerbsquote<br/>15-64 Jahre (a)</b> | <b>72,5</b>         | <b>71,0</b>         | <b>69,1</b>         | <b>70,6</b>         | <b>71,9</b>         | <b>72,5</b>         | <b>71,0</b>         | <b>70,8</b>         | <b>70,7</b>         | <b>Tasso di attività<br/>15-64 anni (a)</b> |
| Männer                                  | 81,7                | 81,2                | 80,0                | 80,5                | 81,7                | 82,2                | 80,9                | 80,6                | 79,7                | Maschi                                      |
| Frauen                                  | 63,0                | 60,5                | 57,9                | 60,3                | 61,8                | 62,5                | 60,8                | 60,8                | 61,4                | Femmine                                     |
| <b>Arbeitslosen-<br/>quote (b)</b>      | <b>2,5</b>          | <b>2,7</b>          | <b>2,8</b>          | <b>2,6</b>          | <b>2,7</b>          | <b>2,7</b>          | <b>2,6</b>          | <b>2,7</b>          | <b>2,7</b>          | <b>Tasso di disoccu-<br/>pazione (b)</b>    |
| Männer                                  | 2,0                 | 2,2                 | 2,2                 | 2,1                 | 2,0                 | 1,9                 | 1,9                 | 2,0                 | 2,0                 | Maschi                                      |
| Frauen                                  | 3,2                 | 3,3                 | 3,5                 | 3,5                 | 3,7                 | 3,8                 | 3,6                 | 3,7                 | 3,7                 | Femmine                                     |

(a) Quotient aus Erwerbspersonen (= Erwerbstätige + Arbeitssuchende) und Bevölkerung zwischen 15 und einschließlich 64 Jahren  
Rapporto tra le forze di lavoro (occupati + persone in cerca di occupazione) e la popolazione tra 15 e 64 anni inclusi

(b) Quotient aus Arbeitssuchenden und Erwerbspersonen (= Erwerbstätige + Arbeitssuchende); gleitender Durchschnitt der jeweils letzten vier Trimester  
Rapporto tra le persone in cerca di occupazione e la somma degli occupati e delle persone in cerca di occupazione; media mobile dei rispettivi ultimi quattro trimestri

Quelle: ASTAT

Fonte: ASTAT

**Hinweis für die Redaktion:** Für weitere Informationen wenden Sie sich bitte an Dr. Erich Huber, Tel. 0471 414047.

Nachdruck, Verwendung von Tabellen und Grafiken, fotomechanische Wiedergabe - auch auszugsweise - nur unter Angabe der Quelle (Herausgeber und Titel) gestattet.

**Indicazioni per la redazione:** Per ulteriori chiarimenti si prega di rivolgersi al dott. Huber Erich, tel. 0471 414047.

Riproduzione parziale o totale del contenuto, diffusione e utilizzazione dei dati, delle informazioni, delle tavole e dei grafici autorizzata soltanto con la citazione della fonte (titolo ed edizione).

<sup>(1)</sup> Bei diesen Zahlen handelt es sich um gleitende Mittelwerte, bei denen die Zahlen des jeweiligen Trimesters mit jenen der drei vorhergehenden Trimester gemittelt werden (um den geringen Fallzahlen eine größere Stabilität und folglich Aussagekraft zu verleihen).

<sup>(1)</sup> Queste percentuali si riferiscono ad una media mobile, e sono ottenute mediando i valori di ogni trimestre con i valori dei rispettivi tre trimestri precedenti (lo scopo è quello di dare più stabilità e significatività agli esigui dati campionari).