



Abteilung 8 - Landesinstitut für Statistik

Duca-d'Aosta-Allee 59 • 39100 Bozen
Tel. 0471 414003, 414004 • Fax 0471 414008www.provinz.bz.it/astat
astat@provinz.bz.it

Ripartizione 8 - Istituto provinciale di statistica

Viale Duca d'Aosta 59 • 39100 Bolzano
Tel. 0471 414003, 414004 • Fax 0471 414008www.provincia.bz.it/astat
astat@provincia.bz.it

Bankbedingungen in Südtirol - 2. Trimester 2007

Condizioni bancarie in provincia di Bolzano - 2° trimestre 2007

Darlehen mit variablem Zinssatz immer teurer

Die am 6. Juni 2007 von der europäischen Zentralbank entschiedene Zinssteigerung um einen Viertel Punkt auf 4,0%, hat dazu geführt, dass sich in 18 Monaten das Zinsniveau in der Euro-Zone verdoppelt hat.

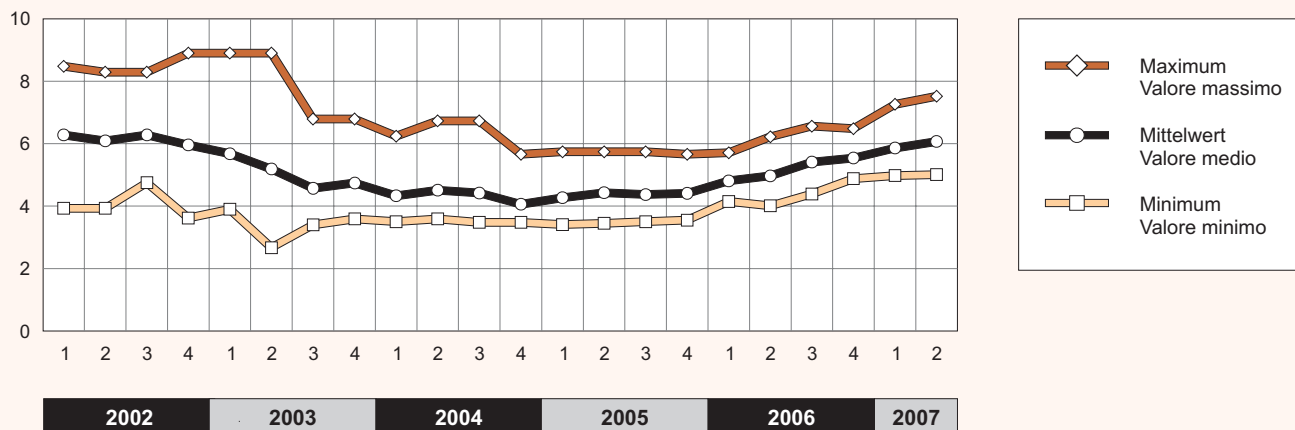
Mutui a tasso variabile sempre più cari

L'aumento del costo del denaro di un quarto di punto, al 4,0%, deciso il 6 giugno 2007 dalla Banca Centrale Europea, ha portato in 18 mesi a raddoppiare il livello dei tassi di interesse dell'area Euro.

Graf. 1

Jährlicher effektiver Globalzinssatz (TAEG) für ein Hypothekendarlehen mit variablem Zinssatz - 1. Trimester 2002-2. Trimester 2007

Tasso annuo effettivo globale (TAEG) su un mutuo ipotecario a tasso variabile - 1° Trimestre 2002-2° Trimestre 2007



© astat 2007 - sr



Auch die Banken mit Sitz in Südtirol haben sich dieser weiteren Steigerung angepasst. Im 2. Trimester 2007 hat der **jährliche effektive Globalzinssatz** (TAEG), berechnet für ein Darlehen mit variablem Zinssatz von 50 Tausend Euro für 15 Jahren mit halbjährlichen Raten einen Zinssatz von 6,1% erreicht, und ist, gegenüber demselben Zeitraum der Jahre 2006 und 2005 jeweils um 1,1 und 1,6 Prozentpunkte gestiegen.

Der von den untersuchten Banken angewandte TAEG bewegte sich zwischen einem Minimum von 5,0% und einem Maximum von 7,5%.

Der Wachstumstrend der Zinsen für Hypothekendarlehen und ihre daraus folgende Verteuerung wird auch von den letzten verfügbaren Daten der Banca d'Italia bestätigt. Zum 30.06.2007 stiegen die Darlehen in ihrem Geldwert um 1,7% im Vergleich zum vorhergehenden Trimester und um 7,8% im Vergleich zum Vorjahr.

Anche le banche con sede in provincia di Bolzano si sono adeguate all'ulteriore rialzo dei tassi. Nel 2° trimestre 2007 il valore medio del **tasso annuo effettivo globale** (TAEG) relativo ad un mutuo a tasso variabile di 50 mila euro a 15 anni con rate semestrali ha raggiunto il 6,1%, aumentando, rispetto allo stesso periodo del 2006 e del 2005, rispettivamente di 1,1 e di 1,6 punti percentuali.

Il TAEG praticato dalle banche rilevate è oscillato tra un minimo del 5,0% e un massimo del 7,5%.

Il trend di crescita dei tassi sui mutui ipotecari ed il loro conseguente rincaro è confermato anche dagli ultimi dati disponibili di fonte Banca d'Italia. Al 30.06.2007 i mutui, in valore monetario, sono aumentati dell' 1,7% rispetto al trimestre precedente, e del 7,8% rispetto all'anno precedente.

Steigende Zinssätze auch für die Finanzierungen

Der **Zinssatz auf Portfoliofinanzierungen** schwankte zwischen einem Minimum von 4,7% und einem Maximum von 9,2% und lag im Durchschnitt bei 7,4%. Im Vergleich zum 2. Trimester 2006 erhöhte sich der Zinssatz um 0,6 Prozentpunkte. Gegenüber dem vorhergehenden Trimester ist der Anstieg weniger bedeutend (+0,2 Prozentpunkte). Der durchschnittliche Zinssatz für **Rechnungsvorauszahlungen** belief sich auf 7,8% und erhöhte sich um 0,7 Prozentpunkte.

Der jährliche Maximalzinssatz auf **überzogene Kreditrahmen** erreichte 11,1% und ist somit um 0,6 Prozentpunkte höher im Vergleich zum 2. Trimester 2006.

Ordentliche Kontokorrente: plus 0,4 Prozentpunkte

Auch die Zinsen auf die Kontokorrente reagierten auf die Verteuerung des Geldes, jedoch blieben die zum 30.06.2007 verzeichneten Anstiege relativ gering: Der jährliche Durchschnittszinssatz auf **ordentliche Kontokorrente** lag bei 1,2%, ein Plus von 0,4 Prozentpunkten im Vergleich zum selben Trimester des Jahres 2006.

Tassi in crescita anche per i finanziamenti

Il tasso per i **finanziamenti su portafoglio** ha oscillato tra un minimo del 4,7% ed un massimo del 9,2%, registrando un valore medio pari al 7,4%. La variazione rispetto al 2° trimestre del 2006 è stata di +0,6 punti percentuali. L'incremento rispetto al trimestre precedente è stato meno rilevante, +0,2 punti percentuali. Il tasso medio degli **anticipi su fatture** si è attestato al 7,8%, registrando una crescita pari a 0,7 punti percentuali.

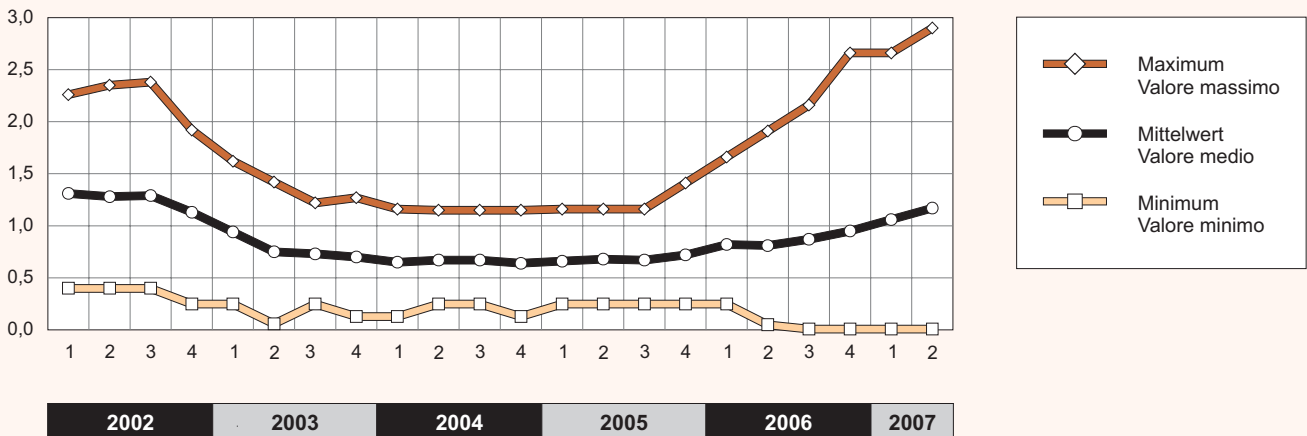
Il valore medio del tasso annuo massimo applicato allo **scoperto con fido** ha raggiunto l'11,1%, 0,6 punti percentuali in più rispetto a quello del 2° trimestre del 2006.

Conti correnti ordinari: +0,4 punti percentuali

Anche i tassi sui conti correnti creditori hanno reagito agli aumenti del costo del denaro, ma gli incrementi registrati al 30.06.2007 sono stati relativamente lievi: il valore medio del tasso annuo di interesse applicato sul **conto corrente ordinario** è stato pari all'1,2%, +0,4 punti percentuali rispetto allo stesso trimestre del 2006.

Jährlicher mittlerer Zinssatz auf Kontokorrente - 1. Trimester 2002-2. Trimester 2007

Tasso annuo d'interesse medio sui conti correnti ordinari - 1° Trimestre 2002-2° Trimestre 2007



© astat 2007 - sr



Die Zinsen steigen bei mittelfristiger Laufzeit stärker als bei kurzer Laufzeit

Die Erwartungen einer Kapitalverteuerung wirkten sich verstärkt auf die Ausleihungen mit mittelfristiger Laufzeit aus, etwas weniger auf jene mit kurzer Laufzeit.

Der **jährliche durchschnittliche Nominalzinssatz (TAN)** auf **Sparbriefe mit einer Laufzeit von 6 Monaten** (Stückelung von 5.000 Euro) lag bei 2,4% und ist im Vergleich zum selben Trimester des Jahres 2006 um 0,8 Prozentpunkte und im Vergleich zum 1. Trimester 2007 um 0,2 Prozentpunkte gestiegen.

Steigende Tendenz wurde auch beim durchschnittlichen TAN auf **Sparbriefe mit einer Laufzeit von 18 Monaten** (Stückelung von 5.000 Euro) verzeichnet, welcher bei 2,9% lag, 0,9% Prozentpunkte höher im Vergleich zum selben Trimester des Vorjahres und 0,3 Prozentpunkte höher im Vergleich zum vorhergehenden Trimester.

I tassi a medio termine aumentano maggiormente rispetto a quelli a breve

Le aspettative di crescita del costo del denaro hanno inciso in misura maggiore sulle tipologie di impieghi a medio termine rispetto a quelli a breve termine.

Il **tasso annuo nominale (TAN)** medio applicato sui **certificati di deposito a 6 mesi** (taglio a 5 mila euro) si è attestato al valore medio del 2,4%, superiore rispetto allo stesso trimestre del 2006 (+0,8 punti percentuali) e del 1° trimestre 2007 (+0,2 punti percentuali).

Tendenza in crescita anche per il TAN medio sui **certificati di deposito a 18 mesi** (taglio a 5 mila euro) che si è attestato al 2,9%, +0,9 punti percentuali rispetto allo stesso trimestre dell'anno precedente, +0,3 rispetto al trimestre precedente.

Hinweise für die Redaktion: Für weitere Informationen wenden Sie sich bitte an:
Dr. Lisa Fattor, tel. 0471 414027.

Nachdruck, Verwendung von Tabellen und Grafiken, fotomechanische Wiedergabe - auch auszugsweise - nur unter Angabe der Quelle (Herausgeber und Titel) gestattet.

Indicazioni per la redazione: Per ulteriori informazioni si prega di rivolgersi a:
dott.ssa Lisa Fattor, tel. 0471 414027.

Riproduzione parziale o totale del contenuto, diffusione e utilizzazione dei dati, delle informazioni, delle tavole e dei grafici autorizzata soltanto con la citazione della fonte (titolo ed edizione).