

# Arbeitsmarkt Mercato del lavoro

news

Beobachtungsstelle  
für den Arbeitsmarkt

Osservatorio del  
mercato del lavoro

[www.provinz.bz.it/arbeit](http://www.provinz.bz.it/arbeit)  
[www.provincia.bz.it/lavoro](http://www.provincia.bz.it/lavoro)

2/2007  
Februar/febbraio

mit Daten Oktober 2006  
con dati ottobre 2006

## Herkunftsgebiete der Erntehelfer im Obst- und Weinbau

Etwa 12 000 Menschen waren 2005 in der Landwirtschaft als Arbeitnehmer beschäftigt, deren Arbeitsverhältnis zwischen August und Oktober fiel. Damit waren sie sehr wahrscheinlich als Erntehelfer im Obst- und Weinbau tätig. Davon waren nur 700 in Südtirol ansässig, wobei es sich überwiegend um Jugendliche unter 25 und ältere Menschen über 55 Jahren handelte.

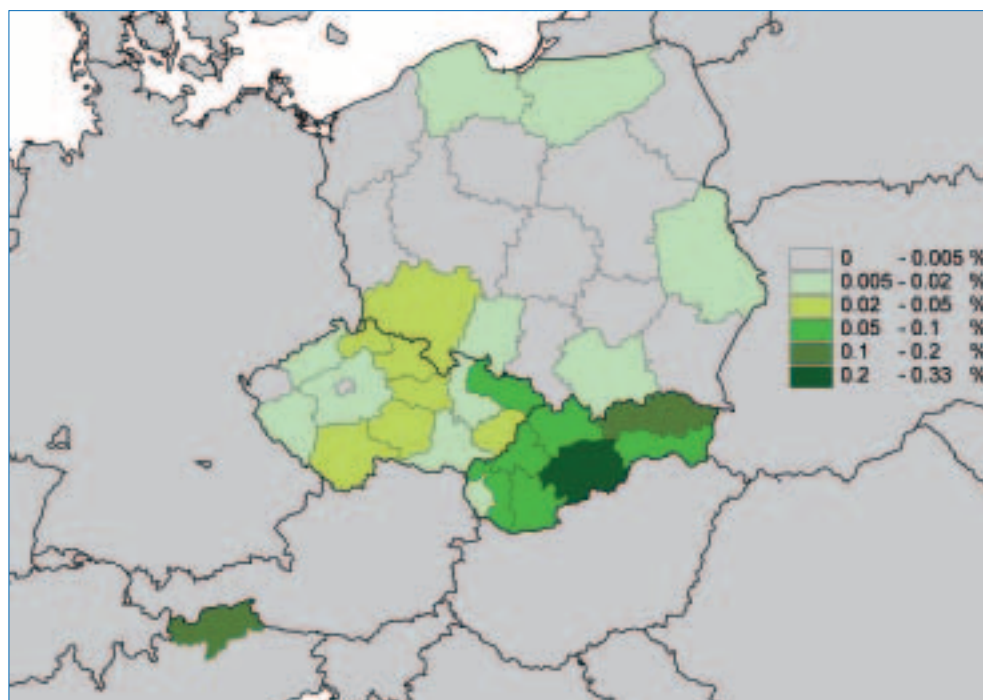
Offensichtlich führt die Schwierigkeit, einheimisches Personal zu finden, dazu, dass die Bauern weniger in Südtirol ansässige Erntehelfer einstellen, sondern fast immer Bürger aus einem der größten neuen EU-Länder: Slowakei (47%), Tschechien (18%) und Polen (21%).

## Zone di provenienza dei lavoratori addetti alla raccolta delle mele e alla vendemmia

Circa 12 mila persone hanno lavorato durante il 2005 nel settore agricolo con rapporti di lavoro con inizio e fine nel periodo agosto-ottobre e pertanto, probabilmente, addette alla raccolta delle mele e alla vendemmia. Di queste solo 700 risiedono in provincia di Bolzano e si tratta prevalentemente di giovani sotto i 25 anni e persone oltre i 55.

Le evidenti difficoltà nel reperire personale locale portano evidentemente i contadini ad assumere personale residente fuori provincia, quasi sempre da uno dei principali Paesi neocomunitari: Slovacchia (47%), Repubblica Ceca (18%) e Polonia (21%).

Erntehelfer (a) je 100 Einwohner im Wohnort  
Lavoratori stagionali (a) ogni 100 abitanti nel luogo di residenza  
2005



(a) Siehe Endanmerkungen

(a) Vedasi note finali.

Quelle: Amt für Arbeitsmarktbeobachtung, Eurostat,  
Statistikamt der Slowakischen Republik

Fonte: Ufficio osservazione mercato del lavoro, Eurostat,  
Ufficio Statistico della Repubblica Slovacca



Daraus folgt einerseits, dass die Landwirtschaft in der wichtigsten Zeit ihres Arbeitsjahres von einer großen Zahl temporärer Einwanderer abhängt; andererseits wieder um, dass die Erntezeit in Südtirol für die Menschen der genannten Länder eine wichtige Rolle spielt.

Auf den ersten Blick erscheint der Anteil der Erntehelfer an der Gesamtbevölkerung ihrer Herkunftsregionen nicht sehr hoch: 0,1% bei den Slowaken, 0,02% bei den Tschechen und 0,006% bei den Polen.

Berücksichtigt man jedoch, dass diese Arbeit überwiegend von Männern zwischen 20 und 50 Jahren geleistet wird, mit einer Spitze bei den 30-40-jährigen, so verfünffachen sich die genannten Werte für den Anteil an der entsprechenden Altersgruppe auf 0,5%, 0,1% und 0,03%. Zudem verbergen die nationalen Mittelwerte oft erhebliche regionale Unterschiede; in den einzelnen Kreisen und Bezirken liegen diese Prozentsätze zum Teil sehr viel höher, auch über 5%

Die Gegend, in der der Ernteeinsatz in Südtirol am weitesten verbreitet ist, ist mit Sicherheit der slowakische Kreis (*Kraj*) Neusohl (*Banskobystricky kraj*), in dem 1,2% der 20-50-jährigen Männer bereits eine Apfelernte oder Weinlese in unserem Land mitgemacht haben. Ein weiterer slowakischer Kreis mit engen Verbindungen nach Südtirol ist der von Eperies (*Prešovsky kraj*).

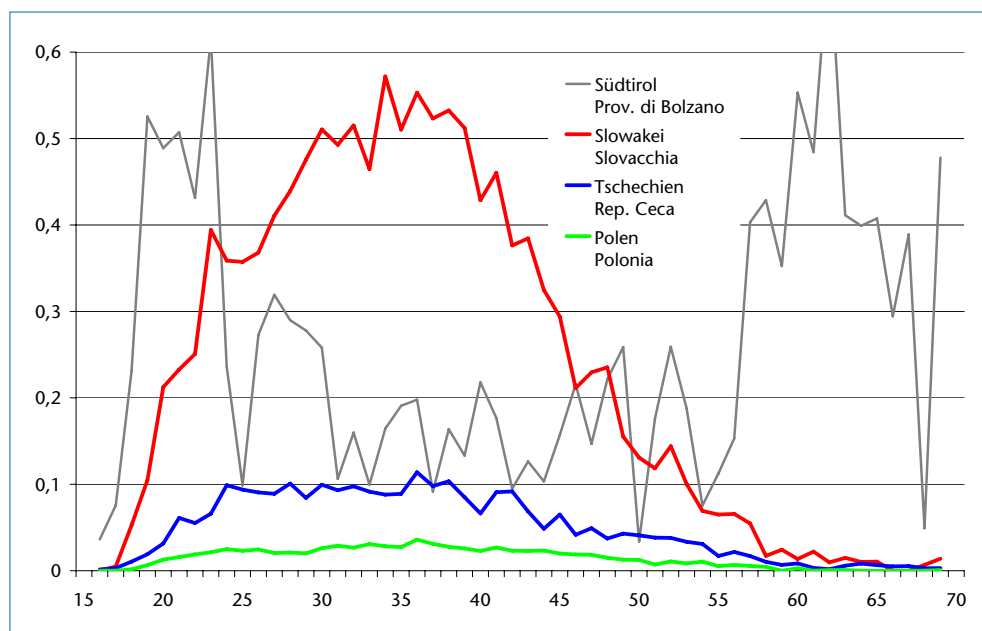
Ciò considerato ne deriva che il settore agricolo dipende nella fase cruciale della propria attività da un numero elevato di persone temporaneamente immigrate, e che a sua volta il periodo di raccolta in provincia di Bolzano svolge un ruolo importante anche per la forza lavoro residente nei suddetti Paesi.

Apparentemente, facendo il rapporto tra le persone provenienti da una determinata zona e la popolazione ivi residente, si osservano valori non molto importanti: 0,1% per gli slovacchi, 0,02% per i cechi e 0,006% per i polacchi.

Tenuto conto che l'attività svolta riguarda soprattutto uomini, in età compresa tra i 20 e 50 anni con un picco tra i 30-40enni, i valori sopra indicati per quest'ultimo gruppo di lavoratori si quintuplicano, raggiungendo così rispettivamente 0,5%, 0,1% e 0,03%. Inoltre, considerato che i valori medi nazionali nascondono le notevoli differenze subregionali e osservando singole province e distretti si trovano valori senz'altro interessanti, anche oltre il 5%.

La zona dove è più diffuso il viaggio verso la provincia di Bolzano è senz'altro la provincia (*kraj*) slovacca di Banská Bystrica (*Banskobystricky kraj*), dalla quale l'1,2% degli uomini tra i 20 e 50 anni è venuto ad aiutare nella raccolta delle mele e nella vendemmia. Un'altra provincia slovacca con un'importante legame con la nostra provincia è quella di Prešov (*Prešovsky kraj*).

Erntehelfer (a) je 100 Einwohner im Wohnort, nach Alter - Männer  
Lavoratori stagionali (a) ogni 100 abitanti nel luogo di residenza, per età - uomini  
2005



(a) Siehe Endanmerkungen

(a) Vedasi note finali.

Quelle: Amt für Arbeitsmarktbeobachtung, Eurostat

Fonte: Ufficio osservazione mercato del lavoro, Eurostat



Innerhalb dieser beiden Kreise decken drei Bezirke (*okres*) insgesamt 13% der Nachfrage an Arbeitskräften, obwohl sie zusammen weniger als 110 000 Einwohner haben. Die Erntearbeit in Südtirol spielt in diesen Bezirken offensichtlich eine wichtige Rolle, wie der Anteil der Erntehelfer unter den 20-50-jährigen Männern zeigt: 6% in den Bezirken Detva und Schemnitz (Banská Stianica) – östlich und westlich von Altsohl (Zvolen) im Kreis Neusohl – und 2,2% im Bezirk Bartfeld (Bardejov), im Norden des Kreises Eperies.

Hinzuweisen ist auch auf den ebenfalls slowakischen Bezirk Groß-Rauschenbach (Revúca) im Nordosten des Kreises Neusohl, aus dem 2001 weniger als 50 Erntehelfer kamen, vier Jahre später aber bereits fast 250.

Die wichtigste Rolle in Tschechien spielt, sowohl in absoluten als auch in relativen Zahlen, der Kreis Mährisch-Schlesien im Nordosten, an der Grenze zur Slowakei. Die für Südtirol wichtigste Region in Polen ist Niederschlesien. Für die Wohnbevölkerung spielt jedoch der Einsatz bei der Südtiroler Ernte in diesen Gegenden eine weit weniger wichtige Rolle als in fast allen Kreisen der Slowakei.

Anmerkungen: Diese Ausgabe befasst sich ausschließlich mit abhängig Beschäftigten mit Wohnsitz in Südtirol, Slowakei, Polen oder Tschechien, die zwischen August und Oktober eines Jahres in Südtirol ein Arbeitsverhältnis in der Landwirtschaft begonnen und beendet haben, unabhängig von der Art ihres Arbeitsvertrags. Es handelt sich also nur annähernd um die Gruppe der Erntehelfer im Obst- und Weinbau. Das Ziel der hier untersuchten Daten ist nicht so sehr eine genaue Quantifizierung der Erntehelfer, als vielmehr deren Eigenschaften zu erfassen.

In queste due province si trovano tre distretti (*okres*) che insieme coprono il 13% della domanda, pur avendo complessivamente meno di 110 mila abitanti. In questi distretti il recarsi in provincia di Bolzano per la raccolta è molto importante vista la percentuale di uomini tra i 20 e 50 anni che vi si reca: 6% nei distretti di Detva e Banská Stianica – a est e ovest di Zvolen, nella provincia di Banská Bystrica – e 2,2% nel distretto di Bardejov, nel nord della provincia di Prešov.

Sempre in Slovacchia è da segnalare il distretto di Revúca nel nordest della provincia di Banská Bystrica: nel 2001 venivano da quel distretto meno di 50 lavoratori e quattro anni dopo erano in quasi 250.

Nella Repubblica Ceca la provincia più importante sia in termini assoluti che in termini relativi è la Moravia-Slesia nel nordest, al confine con la Slovacchia. In Polonia la regione più importante è la Bassa Slesia. Tenuto conto della popolazione residente, il periodo della raccolta in provincia di Bolzano è comunque molto meno importante in quelle regioni rispetto a quasi tutte le province slovacche.

Note: In questa edizione vengono presi in considerazione soltanto lavoratori dipendenti, residenti in provincia di Bolzano, Slovacchia, Polonia o Repubblica Ceca, che hanno iniziato e terminato in provincia di Bolzano un rapporto di lavoro agricolo entro il periodo agosto-ottobre di ciascuno anno, indipendentemente dalla forma di contratto.

Si tratta dunque solo in via approssimativa di coloro che svolgono il lavoro di raccolta delle mele o di vendemmia. I risultati presentati non hanno lo scopo di quantificare con precisione i lavoratori impiegati nella raccolta, quanto piuttosto di osservarne le caratteristiche.

**Erntehelfer (a) nach Wohnsitz - 2005**  
**Lavoratori stagionali (a) per luogo di residenza - 2005**

Residenz (b)	Erntehelfer (a) lavoratori stagionali (a)				je 100 Einwohner ogni 100 abitanti				Wohnsitz (b)	
	davon Männer				davon Männer					
	Insg.	Insg.	20-50	30-40	Insg.	Insg.	20-50	30-40		
	di cui uomini				di cui uomini					
Totale	Totale	Totale	Totale	Totale	Totale	Totale	Totale	Totale		
	Tot.	20-50	30-40	Tot.	20-50	30-40	Tot.	20-50	30-40	
<b>Südtirol</b>	<b>692</b>	<b>454</b>	<b>244</b>	<b>76</b>	<b>0,1</b>	<b>0,2</b>	<b>0,2</b>	<b>0,2</b>	<b>0,2</b>	<b>Prov. di Bolzano</b>
<b>Slowakei</b>	<b>5 626</b>	<b>5 309</b>	<b>4 926</b>	<b>2 070</b>	<b>0,1</b>	<b>0,2</b>	<b>0,4</b>	<b>0,5</b>	<b>0,5</b>	<b>Slovacchia</b>
Neusohl	2 145	2 000	1 850	754	0,3	0,6	1,2	1,6	1,6	Banská Bystrica
Schemnitz	323	269	236	71	1,9	3,3	6,0	5,7	5,7	Banská Stiaavnica
Heiligenkreuz	240	223	210	90	0,5	1,0	1,9	2,6	2,6	Ziar n. Hronom
Scharnowitz	108	102	99	37	0,4	0,8	1,5	1,8	1,8	Zarnovica
Detva	568	529	492	191	1,7	3,3	6,3	7,8	7,8	Detva
Groß-Rauschenb.	245	243	230	93	0,6	1,2	2,4	3,1	3,1	Revúca
Briesen	165	163	148	67	0,3	0,5	1,0	1,4	1,4	Brezno
Altsohl	170	162	145	76	0,3	0,5	0,9	1,6	1,6	Zvolen
andere Bezirke	327	310	288	129	0,1	0,2	0,3	0,5	0,5	altri distretti
Eperies	1 225	1 181	1 111	483	0,2	0,4	0,6	0,8	0,8	Prešov
Bartfeld	639	618	578	242	0,8	1,6	2,2	3,0	3,0	Bardejov
Käsmark	175	170	158	59	0,3	0,5	0,7	0,9	0,9	Kezmarok
andere Bezirke	411	393	374	181	0,1	0,2	0,3	0,5	0,5	altri distretti
Sillein	639	587	552	242	0,1	0,2	0,3	0,5	0,5	Žilina
Trentschin	472	446	405	172	0,1	0,2	0,3	0,4	0,4	Trenčín
Neutra	379	358	333	136	0,1	0,1	0,2	0,3	0,3	Nitra
Kaschau	387	370	345	151	0,1	0,1	0,2	0,3	0,3	Kosice
Tyrnau	286	278	248	100	0,1	0,1	0,2	0,2	0,2	Trnava
Pressburg	92	89	83	32	0,0	0,0	0,1	0,1	0,1	Bratislava
<b>Tschechien</b>	<b>2 217</b>	<b>2 052</b>	<b>1 810</b>	<b>762</b>	<b>0,02</b>	<b>0,04</b>	<b>0,08</b>	<b>0,10</b>	<b>0,10</b>	<b>Repubblica Ceca</b>
Mittelböhmen	117	105	84	36	0,01	0,02	0,02	0,04	0,04	Boemia centrale
Südböhmen	214	199	181	75	0,03	0,06	0,14	0,15	0,15	Boemia merid.
Südmähren	188	167	146	58	0,02	0,03	0,07	0,07	0,07	Moravia merid.
Königgrätz	175	163	141	57	0,03	0,06	0,13	0,13	0,13	Hradec Králové
Reichenberg	164	143	123	54	0,04	0,07	0,14	0,16	0,16	Liberec
Mähr.-Schlesien	645	621	536	241	0,05	0,10	0,21	0,25	0,25	Moravia-Slesia
Pardubitz	111	105	97	31	0,02	0,04	0,10	0,08	0,08	Pardubice
Hochland	110	100	91	26	0,02	0,04	0,09	0,06	0,06	Vysocina
Zlín	216	196	182	79	0,04	0,07	0,15	0,17	0,17	Zlín
andere Kraj	277	253	229	105	0,01	0,01	0,03	0,04	0,04	altre kraj
<b>Polen</b>	<b>2 425</b>	<b>2 187</b>	<b>1 957</b>	<b>748</b>	<b>0,01</b>	<b>0,01</b>	<b>0,02</b>	<b>0,03</b>	<b>0,03</b>	<b>Polonia</b>
Niederschlesien	633	590	535	217	0,02	0,04	0,08	0,11	0,11	Bassa Slesia
Oppeln	88	83	73	33	0,01	0,02	0,03	0,04	0,04	Opole
Schlesien	245	225	190	60	0,01	0,01	0,01	0,02	0,02	Slesia
Kleinpole	246	210	187	76	0,01	0,01	0,03	0,03	0,03	Piccola Polonia
Lublin	212	197	178	67	0,01	0,02	0,04	0,05	0,05	Lublino
Ermland-Masuren	162	132	115	53	0,01	0,02	0,03	0,06	0,06	Varmia-Masuria
Pommern	133	126	115	42	0,01	0,01	0,02	0,03	0,03	Pomerania
Masowien	261	231	208	67	0,01	0,01	0,01	0,02	0,02	Masovia
andere Woidw.	446	393	355	132	0,00	0,01	0,01	0,01	0,01	altri voivodati

(a), (b) Siehe Fußnoten der folgenden Tabelle

Quelle: Amt für Arbeitsmarktbeobachtung, Eurostat,  
Statistikamt der Slowakischen Republik

(a), (b) Vedasi note della tabella successiva

Fonte: Ufficio osservazione mercato del lavoro, Eurostat,  
Ufficio Statistico della Repubblica Slovacca

**Erntehelfer (a) nach Wohnsitz - 1998-2005**  
**Lavoratori stagionali (a) per luogo di residenza - 1998-2005**

Wohnsitz (b)	2001	2002	2003	2004	2005	Residenza (b)
<b>Südtirol</b>	<b>1 151</b>	<b>979</b>	<b>870</b>	<b>819</b>	<b>692</b>	<b>Prov. di Bolzano</b>
<b>Slowakei</b>	<b>3 176</b>	<b>4 064</b>	<b>4 610</b>	<b>5 153</b>	<b>5 626</b>	<b>Slovacchia</b>
Neusohl	1 107	1 531	1 687	1 906	2 145	Banská Bystrica
Schemnitz	201	252	273	295	323	Banská Stiaavnica
Heiligenkreuz	173	215	220	233	240	Ziar nad Hronom
Scharnowitz	58	75	92	104	108	Zarnovica
Detva	272	440	467	516	568	Detva
Groß-Rauschenbach	43	69	94	166	245	Revúca
Briesen	97	113	132	144	165	Brezno
Altsohl	105	133	134	139	170	Zvolen
andere Bezirke	159	235	275	310	327	altri distretti
Eperies	670	825	1 002	1 184	1 225	Prešov
Bartfeld	362	433	532	605	640	Bardejov
Käsmark	91	110	132	191	175	Kežmarok
Deutschendorf	66	99	114	144	132	Poprad
andere Bezirke	151	184	223	244	277	altri distretti
Sillein	400	458	517	596	639	Žilina
Trentschin	267	313	363	431	472	Trenčín
Neutra	217	284	414	356	379	Nitra
Kaschau	196	271	276	311	387	Kosice
Tyrnau	228	268	264	282	286	Trnava
Pressburg	91	115	87	88	92	Bratislava
<b>Tschechien</b>	<b>2 685</b>	<b>2 554</b>	<b>2 157</b>	<b>2 205</b>	<b>2 217</b>	<b>Repubblica Ceca</b>
Mittelböhmen	143	122	101	121	117	Boemia centrale
Südböhmen	287	261	182	210	214	Boemia meridionale
Südmähren	223	226	206	181	188	Moravia meridionale
Königgrätz	193	200	164	168	175	Hradec Králové
Reichenberg	179	173	138	176	164	Liberec
Mährisch-Schlesien	706	686	605	599	645	Moravia-Slesia
Pardubitz	152	150	120	109	111	Pardubice
Hochland	133	114	116	118	110	Vysocina
Zlín	281	270	238	216	216	Zlín
andere Kraj	389	350	287	306	277	altre kraj
<b>Polen</b>	<b>1 497</b>	<b>1 799</b>	<b>1 988</b>	<b>2 108</b>	<b>2 425</b>	<b>Polonia</b>
Niederschlesien	383	416	481	549	633	Bassa Slesia
Oppeln	69	86	80	83	88	Opole
Schlesien	163	190	186	198	245	Slesia
Kleinpolen	167	188	190	208	246	Piccola Polonia
Lublin	118	129	153	184	212	Lublino
Ermland-Masuren	104	131	143	151	162	Varmia-Masuria
Pommern	64	61	99	114	133	Pomerania
Masowien	141	260	266	211	261	Masovia
andere Woidwodschaft	288	338	391	408	446	altri voivodati

(a) Siehe Endanmerkungen

(b) Für die Slowakei besteht die erste Untergliederung in den „Kraj“-genannten Verwaltungseinheiten, während die zweite Untergliederung die „okres“ betrifft. Für Polen ist als Verwaltungseinheit die Woiwodschaft herangezogen worden und für Tschechien die „Kraj“.

Quelle: Amt für Arbeitsmarktbeobachtung

(a) vedasi note finali

(b) Per la Slovacchia la prima suddivisione riguarda le unità amministrative dette "kraj" mentre la seconda suddivisione riguarda le "okres". Per la Polonia la suddivisione amministrativa considerata è il voivodato e per la Repubblica Ceca le "kraj".

Fonte: Ufficio osservazione mercato del lavoro



**Statistiken der Abteilung Arbeit**
**Statistiche della Ripartizione Lavoro**

Durchschnitt Oktober 2006

Media Ottobre 2006

Vorläufige Ergebnisse

Dati provvisori

<b>Unselbständig Beschäftigte</b>				
<b>Occupati dipendenti</b>				
	Männer Uomini	Frauen Donne	Gesamt Totale	
Beschäftigte insgesamt	104 256	80 442	184 697	Totale occupati
<b>Veränderung zum Vorjahr</b>	+821	+3 949	+4 771	<b>Variazione rispetto anno prec.</b>
	+0,8%	+5,2%	+2,7%	
Zugänge im Monat	7 346	4 234	11 580	Entrate durante il mese
Abgänge im Monat	16 933	7 928	24 861	Cessazioni durante il mese
<b>Staatsbürgerschaft</b>				<b>Cittadinanza</b>
Italien	85 403	71 100	156 503	Italiana
EU15	1 821	1 448	3 269	UE15
Neue EU-Länder	8 855	3 711	12 566	Nuovi paesi comunitari
Andere Länder	8 176	4 184	12 360	Altri paesi
<b>Wohn- oder Aufenthaltsort</b>				<b>Luogo di residenza o domicilio</b>
Bezirk Bozen	39 588	32 653	72 241	Circoscrizione di Bolzano
Bezirk Meran	19 007	15 445	34 452	Circoscrizione di Merano
Bezirk Bruneck	15 076	11 324	26 401	Circoscrizione di Brunico
Bezirk Brixen	11 092	8 768	19 860	Circoscrizione di Bressanone
Bezirk Schlanders	8 470	5 023	13 492	Circoscrizione di Silandro
Bezirk Neumarkt	5 416	4 014	9 430	Circoscrizione di Egna
Bezirk Sterzing	3 913	2 697	6 611	Circoscrizione di Vipiteno
Außerhalb der Provinz	1 693	518	2 211	Fuori provincia o ignoto
<b>Wirtschaftssektor</b>				<b>Settore economico</b>
Landwirtschaft	10 517	2 537	13 054	Agricoltura
Verarbeitendes Gewerbe	23 534	6 404	29 938	Attività manifatturiere
Bauwesen	16 402	1 170	17 572	Costruzioni
Handel	12 713	11 189	23 902	Commercio
Hotel und Restaurants	7 053	10 895	17 948	Alberghi e ristorazione
Öffentlicher Sektor	17 505	32 681	50 187	Settore pubblico
Andere Dienstleistungen	16 532	15 565	32 097	Altri servizi
<b>Arbeitslose</b>				
<b>Disoccupati</b>				
	Männer Uomini	Frauen Donne	Gesamt Totale	
Arbeitslose insgesamt	2 052	3 027	5 079	Totale disoccupati
<b>Veränderung zum Vorjahr</b>	-75	+165	+89	<b>Variazione rispetto anno prec.</b>
	-3,6%	+5,8%	+1,8%	
Zugänge im Monat	542	778	1 320	Entrate durante il mese
Abgänge im Monat	307	315	622	Cessazioni durante il mese
<b>Alter</b>				<b>Età</b>
15 - 19	67	85	152	15 - 19
20 - 24	154	293	447	20 - 24
25 - 29	192	459	651	25 - 29
30 - 39	566	1 110	1 676	30 - 39
40 - 49	564	684	1 248	40 - 49
50+	509	395	905	50+
<b>Staatsbürgerschaft</b>				<b>Cittadinanza</b>
Italien	1 509	2 546	4 055	Italiana
EU15	32	77	109	UE15
Neue EU-Länder	12	63	75	Nuovi paesi comunitari
Andere Länder	499	342	841	Altri paesi
<b>Herkunftssektor</b>				<b>Settore di provenienza</b>
Landwirtschaft	67	56	123	Agricoltura
Produzierendes Gewerbe	683	303	986	Industria
Dienstleistungen	1 120	2 126	3 246	Servizi
Unbekannt	154	503	657	Non rilevato
Erstmals Arbeitssuchende	28	39	67	In cerca di primo impiego
<b>Eintragungsdauer</b>				<b>Durata d'iscrizione</b>
<3 Monate	711	1 065	1 776	<3 mesi
3-12 Monate	668	1 231	1 900	3-12 mesi
1 Jahr oder länger	673	731	1 404	1 anno o più
<b>Davon</b>				<b>Di cui</b>
Behinderte (G. 68/1999)	343	201	544	Persone disabili (L. 68/1999)
In der Mobilitätsliste	500	537	1 037	Iscritti nelle liste di mobilità

**Arbeitsmarkt aktuell:**  
 Eingetragen beim Landesgericht Bozen,  
 Nr. 7/1990  
 Verantwortlicher Direktor:  
 Dr. Helmuth Sinn  
 Druck: Athesia Druck GmbH

**Mercato del lavoro flash:**  
 registrato al tribunale di Bolzano,  
 n. 7/1990  
 direttore responsabile:  
 Dr. Helmuth Sinn  
 Stampa: Athesia Druck srl