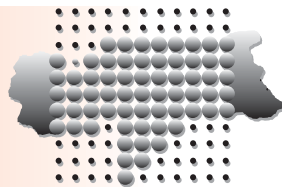


- Auszugsweiser oder vollständiger Nachdruck mit Quellenangabe (Herausgeber und Titel) gestattet  
 Riproduzione parziale o totale autorizzata con la citazione della fonte (titolo ed edizione)
  - Sped. in a.p. - Art. 2, comma 20/c legge 662/96 (Bolzano)
  - Halbmonatliche Druckschrift, eingetragen mit Nummer 10 vom 06.04.89 beim Landesgericht Bozen  
 Verantwortlicher Direktor: Dr. Alfred Aberer  
 Gedruckt auf Recyclingpapier - Druck: LA BODONIANA, BZ
- Publicazione quindicinale iscritta al Tribunale di Bolzano al n. 10 del 06.04.89  
 Direttore responsabile: Dr. Alfred Aberer  
 Stampato su carta riciclata - Stampa: LA BODONIANA, BZ

E-mail: [astat@provinz.bz.it](mailto:astat@provinz.bz.it)  
[astat@provincia.bz.it](mailto:astat@provincia.bz.it)



astat

info rmation  
 rmazioni

**Nr. 05** Februar / Febbraio 2005

# Territoriale Analyse der Straftaten in Südtirol

2001-2003

# Analisi territoriale dei reati in provincia di Bolzano

2001-2003

**Die Hälfte der Straftaten wird in städtischen Gemeinden verübt**

Die territoriale Verteilung der Delikte auf Landesebene ist ein wichtiger Faktor, dem bei der Analyse der Straftaten und der Planung der entsprechenden Kontrollstrategien eine grundlegende Bedeutung zukommt.

**La metà dei reati è commessa nei principali centri urbani**

Elemento di primaria importanza nello studio dei fenomeni criminosi e nella programmazione delle strategie di controllo è la distribuzione territoriale dei reati nel territorio oggetto di analisi.

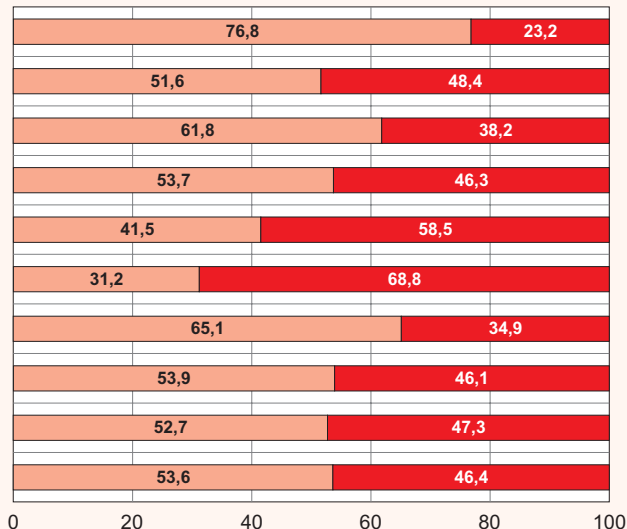
Graf. 1

**Straftaten nach Art der Straftat und Gemeinde - Dreijahreszeitraum 2001-2003**

**Reati per tipologia di reato e comune - Triennio 2001-2003**

Bozen, Meran, Brixen, Leifers, Bruneck  
 Bolzano, Merano, Bressanone, Laives, Brunico  
 Restliche Gemeinden  
 Restanti comuni

- Straftaten gegen den Staat, die öffentliche Verwaltung und die Justizverwaltung  
 Reati contro lo Stato, la P. A., l'Amministrazione della Giustizia
- Straftaten gegen die öffentliche Ordnung und Sicherheit  
 Reati contro l'ordine pubblico e la sicurezza pubblica
- Vermögensdelikte  
 Reati contro il patrimonio
- Personen- und Familiendelikte  
 Reati contro la persona e la famiglia
- Straftaten im Zusammenhang mit der Geheimhaltungspflicht  
 Reati contro la tutela della riservatezza
- Straftaten im Bereich Arbeits-, Gesundheits- und Umweltschutz  
 Reati contro la tutela del lavoro, della salute e dell'ambiente
- Steuervergehen  
 Reati fiscali
- Drogendelikte  
 Stupefacenti
- Andere Straftaten  
 Altri reati
- Insgesamt**  
**Totale**



Von den im Zeitraum 2001-2003 bei der Staatsanwaltschaft Bozen gemeldeten Straftaten<sup>(1)</sup> wurden 53,6% in den Gemeinden Bozen, Meran, Brixen, Leifers und Bruneck verübt, mit Spitzenwerten von 76,8% im Bereich Straftaten gegen den Staat, die öffentliche Verwaltung und die Justizverwaltung, 61,8% bei den Vermögensdelikten und 65,1% bei den Steuerdelikten.

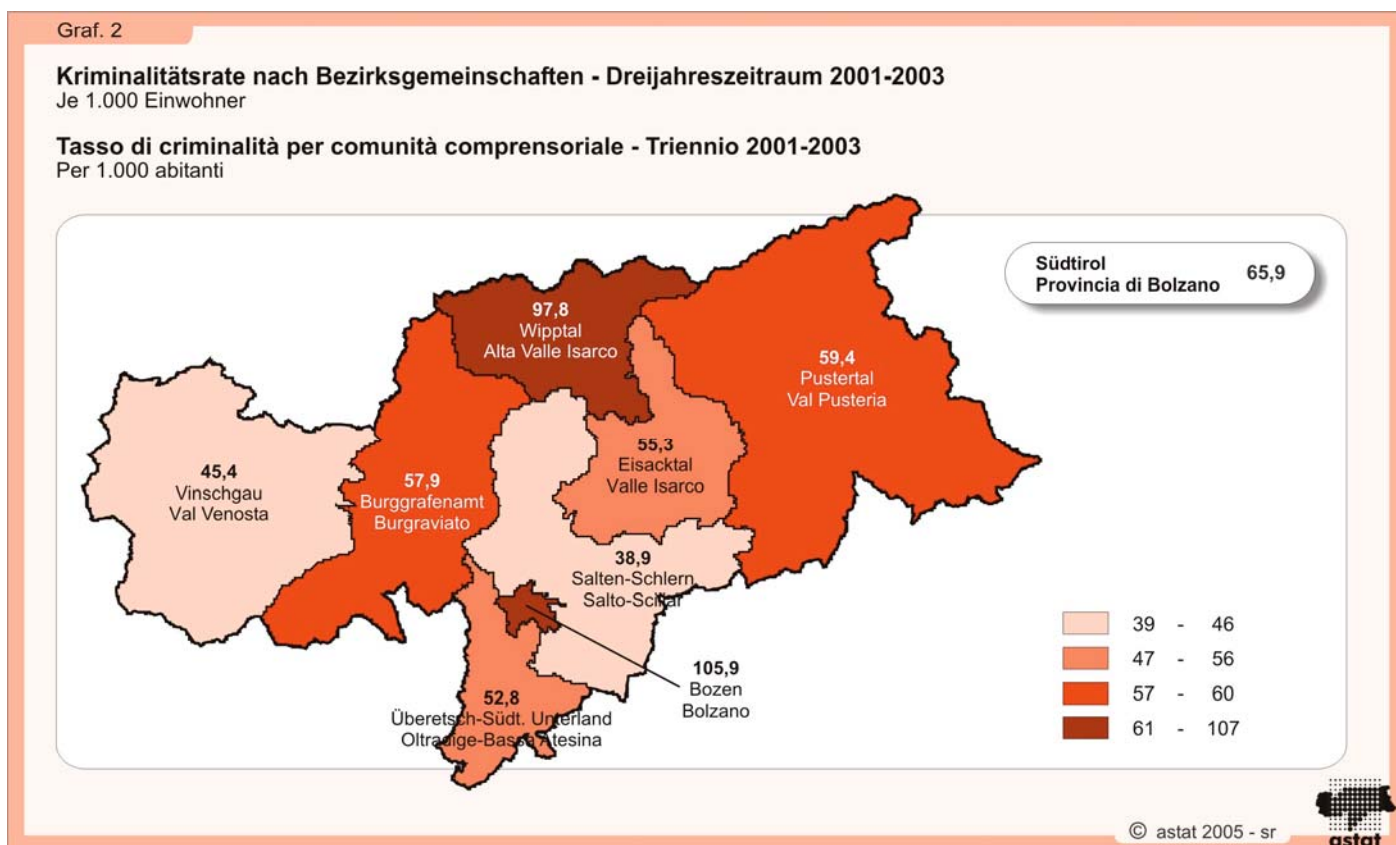
Die restlichen 46,4% der Straftaten wurden in anderen Gemeinden begangen, mit Höchstwerten von 68,8% im Bereich Arbeits-, Gesundheits- und Umweltschutz.

In Anbetracht der geringen Größe zahlreicher Gemeinden wurde die territoriale Analyse auf Gemeindeebene nicht durchgeführt, da dies möglicherweise zu einer Verzerrung des Gesamtbildes und zu enormen Schwankungen der Quotienten geführt hätte. Aus diesem Grund wurden die Gemeinden nach Größenklassen der Wohnbevölkerung zusammengefasst bzw. die Daten gebündelt nach Bezirksgemeinschaften dargestellt.

Dei reati<sup>(1)</sup> iscritti presso la Procura della Repubblica di Bolzano nel triennio 2001-2003, il 53,6% è stato commesso nei comuni di Bolzano, Merano, Bressanone, Laives e Brunico, con valori percentuali che raggiungono il 76,8% contro lo Stato, la Pubblica Amministrazione e la Giustizia, il 61,8% dei reati contro il patrimonio e il 65,1% dei reati in materia fiscale.

Nei restanti comuni è avvenuto il 46,4% dei reati, con valori percentuali che raggiungono il 68,8% dei reati in materia di tutela del lavoro, della salute e dell'ambiente.

Nell'analisi territoriale del fenomeno in esame si è evitato di considerare il singolo ambito comunale, in quanto, viste le piccole dimensioni demografiche, ciò avrebbe potuto generare delle distorsioni nell'interpretazione e dar luogo ad un'enorme variabilità dei tassi stessi. Per minimizzare questo inconveniente si è preferito raggruppare i comuni per classe di ampiezza demografica della popolazione residente o rappresentare i dati accorpati per comunità comprensoriale.



Außerdem ermöglichen die Kriminalitätsraten einen korrekten Vergleich auf territorialer Ebene, da sie die Auswirkungen der unterschiedlichen Bevölkerungsdichte in den verschiedenen Gebieten aufheben.

Die absolut höchste Kriminalitätsrate ist in der Bezirksgemeinschaft Bozen (105,9 auf 1.000 Einwohner) zu verzeichnen, die niedrigste in der Bezirksgemeinschaft Salten-Schlern (38,9 auf 1.000).

Inoltre, l'utilizzo di tassi di criminalità, nei quali si elimina l'influenza della diversa distribuzione della popolazione, permette di operare dei confronti più corretti a livello territoriale.

Il tasso di criminalità più alto in assoluto lo detiene la comunità comprensoriale di Bolzano (105,9 per 1.000 abitanti), il più basso Salto-Sciliar (38,9 per 1.000).

<sup>(1)</sup> Für nähere Angaben und Begriffsbestimmungen siehe ASTAT Information Nr. 1/2005  
Per ulteriori dettagli e definizioni vedasi ASTAT Informazioni n. 1/2005

Betrachtet man die Straftaten nach Art der Straftat und Gemeindegrößenklasse, fällt auf, dass jene gegen den Staat, die öffentliche Verwaltung und die Justizverwaltung, jene gegen die öffentliche Ordnung und Sicherheit sowie die Drogendelikte eine ähnliche Tendenz aufweisen: In den Gemeinden mit mehr als 20.000 Einwohnern steigen diese Raten im Vergleich zu den Gemeinden kleinerer Größenordnung stark an.

Auch die Vermögens-, Personen- und Familiendelikte steigen mit zunehmender Gemeindegröße stark an. Einen umgekehrten Trend verzeichnen hingegen die Straftaten im Bereich Arbeits-, Gesundheits- und Umweltschutz: Hier sind die höchsten Werte in den Gemeinden bis zu 5.000 Einwohner festzustellen.

Per tipologia di reati e classe di ampiezza demografica dei comuni, i reati contro lo Stato, la Pubblica Amministrazione e l'Amministrazione della Giustizia, i reati contro l'ordine pubblico e la sicurezza pubblica e quelli legati agli stupefacenti mostrano un andamento simile: nei comuni con più di 20.000 abitanti tutti i tassi si alzano fortemente rispetto ai comuni di ampiezza demografica inferiore.

Si osserva una correlazione positiva e marcata al crescere dell'ampiezza dei comuni anche per i reati contro il patrimonio e quelli contro la persona e la famiglia mentre un'indicazione di segno opposto riguarda i reati legati alla tutela del lavoro, della salute e dell'ambiente per cui i tassi più elevati si osservano nei comuni fino a 5.000 abitanti.

Tab. 1

**Straftaten nach Art der Straftat und Gemeindegrößenklasse - Dreijahreszeitraum 2001-2003**

Je 1.000 Einwohner

**Reati per tipologia di reato e classe di ampiezza demografica dei comuni - Triennio 2001-2003**

Per 1.000 abitanti

ART DER STRAFTAT	Gemeindegrößenklasse (Einwohner) Classe di ampiezza demografica (abitanti)				TIPOLOGIA DI REATO
	Bis 5.000 Fino a 5.000	5.000-10.000	10.000-20.000	20.000 und mehr Più di 20.000	
Straftaten gegen den Staat, die Öffentliche Verwaltung und die Justizverwaltung	2,2	1,7	3,7	14,4	Reati contro lo Stato, la P.A., l'Amministrazione della Giustizia
Straftaten gegen die Öffentliche Ordnung und Sicherheit	12,5	12,4	14,1	23,4	Reati contro l'ordine pubblico e la sicurezza pubblica
Vermögensdelikte	9,6	7,5	14,4	27,9	Reati contro il patrimonio
Personen- und Familiendelikte	7,7	7,0	11,0	15,6	Reati contro la persona e la famiglia
Straftaten im Zusammenhang mit der Geheimhaltungspflicht	0,4	0,4	0,3	0,5	Reati contro la tutela della riservatezza
Straftaten gegen den Arbeits-, Gesundheits- und Umweltschutz	11,5	10,2	9,8	7,5	Reati contro la tutela del lavoro, della salute e dell'ambiente
Steuerdelikte	0,2	0,2	0,4	0,7	Reati fiscali
Drogendelikte	2,8	2,2	2,5	5,7	Reati legati agli stupefacenti
Andere Straftaten	3,7	3,3	4,6	7,2	Altri reati
<b>Insgesamt</b>	<b>50,6</b>	<b>44,9</b>	<b>60,9</b>	<b>103,0</b>	<b>Totale</b>

In der nachfolgenden Grafik veranschaulichen die einzelnen Punkte die Position der Bezirksgemeinschaften in Bezug auf typische Straftaten von Stadt und Land, wie z.B. Vermögensdelikte sowie Straftaten gegen den Arbeits-, Gesundheits- und Umweltschutz. Bezirksgemeinschaften mit ähnlichen Grundzügen sind nebeneinander, Bezirksgemeinschaften mit unterschiedlichen Grundzügen weiter voneinander entfernt dargestellt. Der Punkt, an dem sich die zwei Achsen schneiden, gilt als landesdurchschnittlicher Grundzug.

Bezirksgemeinschaften, die eher kleinere Gemeinden umfassen, wie z.B. Eisacktal, Pustertal oder Salten-Schlern, findet man in den Quadranten auf der linken Seite. Bei den Vermögensdelikten weisen sie Kriminalitätsraten auf, die unter dem Landesdurchschnitt liegen und weitaus niedriger sind als jene der Landeshauptstadt.

Nel grafico che segue è stato costruito un diagramma in cui i punti rappresentano la posizione delle comunità comprensoriali rispetto a tipici reati del contesto urbano e rurale, vale a dire contro il patrimonio e contro la tutela del lavoro, della salute e dell'ambiente. Si tenga presente che comunità comprensoriali con "profili" simili sono rappresentate vicine, mentre più distanziate sono le comunità comprensoriali con profili differenti. Inoltre, il punto posto all'intersezione dei due assi è da considerarsi come il profilo medio provinciale.

Comunità comprensoriali caratterizzate dalla presenza di comuni piuttosto piccoli, come la Valle Isarco, la Val Pusteria e Salto-Sciliar sono collocati nei quadranti più a sinistra, con tassi di criminalità legati al patrimonio al di sotto della media provinciale e di gran lunga inferiori a quello del capoluogo.

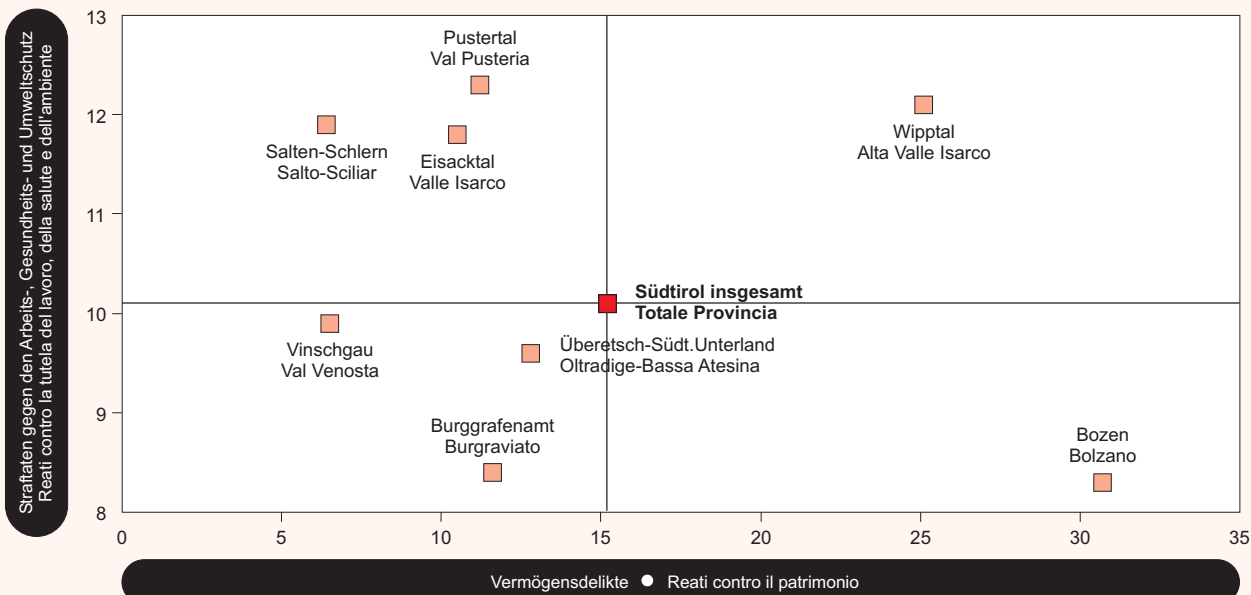
Graf. 3

**Bezirksgemeinschaften in Südtirol nach einigen Arten der Straftaten - Dreijahreszeitraum 2001-2003**

Je 1.000 Einwohner

**Comunità comprensoriali della provincia di Bolzano per alcune tipologie di reato - Triennio 2001-2003**

Per 1.000 abitanti



© astat 2005 - sr



**Verstöße gegen die Transportbestimmungen und die Straßenverkehrsordnung**

Bei den 3.314 Verstößen gegen die Transportbestimmungen und die Straßenverkehrsordnung handelt es sich vorwiegend (92,9%) um Übertretungen.

Die Personen, gegen die wegen Verletzung der Transportbestimmungen und der Straßenverkehrsordnung ermittelt wird, gehören größtenteils dem männlichen Geschlecht (95,6%) an.

Mehr als die Hälfte der Personen, gegen die ermittelt wird, ist zwischen 18 und 34 Jahre alt; 11,6% der Personen, gegen die ein Ermittlungsverfahren eingeleitet wurde, sind ausländische Staatsbürger<sup>(2)</sup>.

Die Bezirksgemeinschaften Wipptal und Pustertal weisen in diesem Bereich die höchsten Werte auf, während die Stadt Bozen sich eher dem Landesdurchschnitt nähert.

Die Verletzungen des Art. 186 der Straßenverkehrsordnung (Trunkenheit am Steuer) stellen 96,1% der gesamten Verstöße gegen die Transportbestimmungen und die Straßenverkehrsordnung dar.

Auch die Fälle von unterlassener Hilfeleistung (2,3%) und das Fahren unter Drogeneinfluss fallen in diese Kategorie.

**Focus sui reati in materia di trasporti e circolazione stradale**

Su 3.314 reati in materia di trasporti e circolazione stradale la maggioranza, pari al 92,9%, si configura come contravvenzioni.

Gli indagati iscritti per violazione di norme in materia di trasporti e circolazione stradale sono prevalentemente di sesso maschile (95,6%).

Oltre la metà delle persone indagate ha un'età compresa tra i 18 e i 34 anni e del totale degli indagati l'11,6% ha cittadinanza<sup>(2)</sup> straniera.

Le comunità comprensoriali Alta Valle Isarco e Val Pusteria presentano i tassi di criminalità più alti, mentre la città di Bolzano si posiziona su un livello più in linea con la media provinciale.

Le violazioni dell'art. 186 (guida in stato di ebbrezza) del codice della strada costituiscono il 96,1% del totale dei reati in materia di trasporti e circolazione stradale.

Nella stessa categoria risultano anche i casi di omissione di soccorso, con un valore percentuale pari al 2,3%, e di guida sotto influenza di sostanze stupefacenti.

Annalisa Sallustio

Annalisa Sallustio

<sup>(2)</sup> Ausschlaggebend ist der Geburtsstaat. Si considera lo stato di nascita.