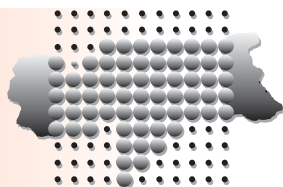


- Auszugsweiser oder vollständiger Nachdruck mit Quellenangabe (Herausgeber und Titel) gestattet
 Riproduzione parziale o totale autorizzata con la citazione della fonte (titolo ed edizione)
 - Sped. in a.p. - Art. 2, comma 20/c legge 662/96 (Bolzano)
 - Halbmonatliche Druckschrift, eingetragen mit Nummer 10 vom 06.04.89 beim Landesgericht Bozen
 Verantwortlicher Direktor: Dr. Alfred Aberer
 Gedruckt auf Recyclingpapier - Druck: LA BODONIANA, BZ
- Publicazione quindicinale iscritta al Tribunale di Bolzano al n. 10 del 06.04.89
 Direttore responsabile: Dr. Alfred Aberer
 Stampato su carta riciclata - Stampa: LA BODONIANA, BZ

E-mail: astat@provinz.bz.it
astat@provincia.bz.it



astat

info rmation rmazioni

Nr. 33 Dezember / Dicembre 2004

Bautätigkeit 2003

Attività edilizia 2003

Die Kubatur der abgeholten Baukonzessionen sinkt um 16,8% im Vergleich zu 2002

Rispetto al 2002 il volume delle concessioni edilizie ritirate si è ridotto del 16,8%

Im Jahr 2003 wurde eine Abnahme der Kubatur der **abgeholten Baukonzessionen** von 16,8% im Vergleich zum Vorjahr verzeichnet. Insgesamt belief sich das Volumen auf 5.624.238 m³. Bei den Nicht-Wohngebäuden wurde ein erheblicher Rückgang vermerkt (-25,9%). Bei den Wohngebäuden hingegen konnte ein Plus von 4,3% registriert werden.

Nel 2003, la cubatura delle **concessioni edilizie ritirate** ha segnalato una diminuzione del 16,8% rispetto all'anno precedente, raggiungendo un volume complessivo pari a 5.624.238 m³. Mentre le concessioni edilizie ritirate per i fabbricati non residenziali hanno registrato un consistente calo (-25,9%), i fabbricati residenziali hanno evidenziato un aumento del 4,3%.

Graf. 1

Gesamtkubatur der abgeholten Baukonzessionen (Neu- und Erweiterungsbauten) nach Bezirksgemeinschaften - 2003

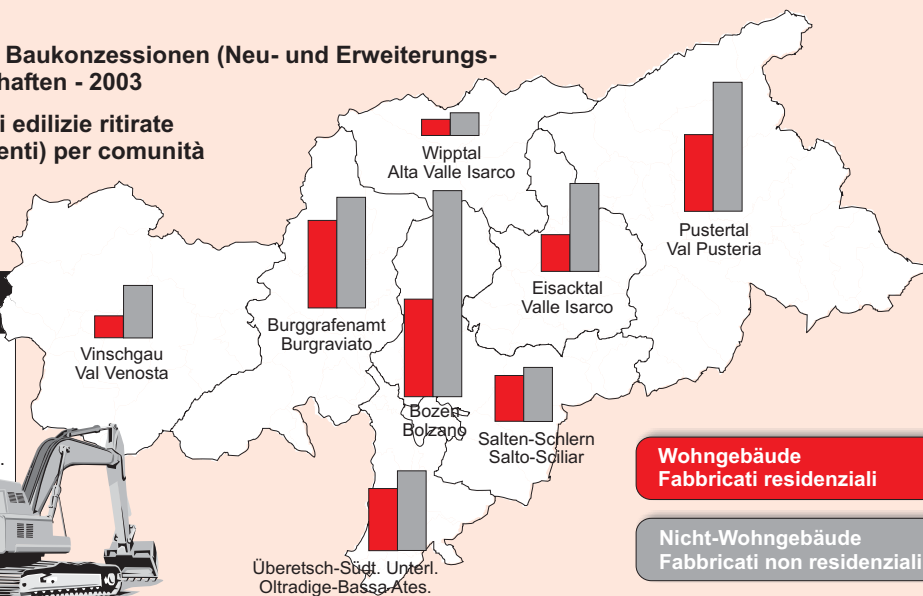
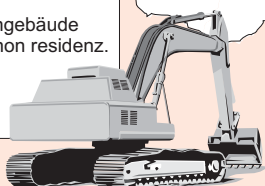
Volume totale delle concessioni edilizie ritirate (nuove costruzioni ed ampliamenti) per comunità comprensoriale - 2003

Südtirol insgesamt Totale provincia

2.106.323 m³ Wohngebäude
 Fabbricati residenziali

3.517.915 m³ Nicht-Wohngebäude
 Fabbricati non residenz.

1 cm = 420.000 m³



Wohngebäude
 Fabbricati residenziali

Nicht-Wohngebäude
 Fabbricati non residenziali



Die **Bauabschlüsse** der Gebäude insgesamt verzeichneten eine Kubatur von 4.606.500 m³, was einer Zunahme von 10,3% entspricht. Im Vergleich zum Vorjahr stieg sowohl das Volumen der fertig gestellten Wohngebäude (+9,9%) als auch jenes der Nicht-Wohngebäude (+10,4%).

Verglichen mit 2002 haben bei den abgeholten Baukonzessionen nicht nur die Wohnungen insgesamt (4.119), sondern auch die Nettowohnfläche (325.887 m²) zugenommen. Die mittlere Nettowohnfläche je Wohnung (79,1 m²) ist dagegen um 5,0% gesunken.

Il volume delle **opere ultimate** ha raggiunto i 4.606.500 m³, evidenziando nuovamente un trend positivo (+10,3%). Rispetto all'anno precedente, è aumentato sia il volume dei fabbricati residenziali (+9,9%), sia il volume dei fabbricati non residenziali (+10,4%).

Rispetto al 2002, con riferimento alle concessioni edilizie ritirate, le abitazioni (4.119) e le superfici utili abitabili (325.887 m²) hanno segnalato un aumento. Al contrario, la superficie utile media per abitazione (79,1 m²) si è ridotta del 5,0%.

1. Neu- und Erweiterungsbauten

Dass die Kubatur der **abgeholten Baukonzessionen** insgesamt abgenommen hat, ist vor allem auf den Rückgang der Erweiterungsbauten (-29,1%) zurückzuführen. Doch auch das gesamte Volumen der Neubauten verringerte sich im Vergleich zum Vorjahr (-13,8%).

Die Neubauten der Wohngebäude verzeichneten ein Plus von 7,3%, während jene der Nicht-Wohngebäude ein Minus von 24,5% registrierten.

Bei den Erweiterungsbauten von Wohngebäuden und Nicht-Wohngebäuden wurde ein Kubaturverlust (-23,9% bzw. -30,0%) festgestellt.

Was die **Bauabschlüsse** insgesamt anbelangt, stieg das Volumen bei den Neu- und Erweiterungsbauten um 11,2% bzw. 7,4%.

1. Nuovi fabbricati ed ampliamenti

Se la cubatura delle **concessioni edilizie ritirate** si è complessivamente ridotta, il motivo va imputato soprattutto alla contrazione che ha caratterizzato gli ampliamenti (-29,1%), a cui va aggiunta la diminuzione del 13,8% verificatasi nel volume totale dei nuovi fabbricati.

Da soli, i nuovi fabbricati residenziali hanno evidenziato un aumento del 7,3% mentre quelli non residenziali una diminuzione del 24,5%.

Considerando gli ampliamenti, sia i fabbricati residenziali (-23,9%), sia quelli non residenziali (-30,0%) hanno registrato una perdita di volume.

Con riferimento al totale delle **opere ultimate** è aumentato sia il volume dei nuovi fabbricati sia quello relativo agli ampliamenti: il primo dell'11,2% il secondo del 7,4%.

Tab. 1

Wohn- und Nicht-Wohngebäude (a) - 2002 und 2003

Fabbricati residenziali e non residenziali (a) - 2002 e 2003

EIGENSCHAFTEN	Abgeholte Baukonzessionen Concessioni edilizie ritirate			Bauabschlüsse Opere ultimate			CARATTERISTICHE
	2002	2003	% Veränd. Variaz. %	2002	2003	% Veränd. Variaz. %	
Gebäude insgesamt	6.763.819 m ³	5.624.238 m ³	- 16,8	4.177.438 m ³	4.606.500 m ³	+ 10,3	Totale fabbricati
Neubauten	5.418.099 m ³	4.670.296 m ³	- 13,8	3.165.467 m ³	3.520.137 m ³	+ 11,2	Nuovi fabbricati
Erweiterungsbauten	1.345.720 m ³	953.942 m ³	- 29,1	1.011.971 m ³	1.086.363 m ³	+ 7,4	Ampliamenti
Wohngebäude	2.019.154 m ³	2.106.323 m ³	+ 4,3	1.348.962 m ³	1.482.544 m ³	+ 9,9	Fabbricati residenziali
Neubauten	1.827.519 m ³	1.960.573 m ³	+ 7,3	1.188.116 m ³	1.342.780 m ³	+ 13,0	Nuovi fabbricati
Erweiterungsbauten	191.635 m ³	145.750 m ³	- 23,9	160.846 m ³	139.764 m ³	- 13,1	Ampliamenti
Nicht-Wohngebäude	4.744.665 m ³	3.517.915 m ³	- 25,9	2.828.476 m ³	3.123.956 m ³	+ 10,4	Fabbricati non residenz.
Neubauten	3.590.580 m ³	2.709.723 m ³	- 24,5	1.977.351 m ³	2.177.357 m ³	+ 10,1	Nuovi fabbricati
Erweiterungsbauten	1.154.085 m ³	808.192 m ³	- 30,0	851.125 m ³	946.599 m ³	+ 11,2	Ampliamenti
Wohnungen (in Wohn- und Nicht-Wohngebäuden)	3.827	4.119	+ 7,6	2.792	3.088	+ 10,6	Abitazioni (in fabbricati residenziali e non residenz.)
Nettowohnfläche	318.675 m ²	325.887 m ²	+ 2,3	228.824 m ²	252.407 m ²	+ 10,3	Superficie utile abitabile
Mittlere Nettowohnfläche je Wohnung	83,3 m ²	79,1 m ²	- 5,0	82,0 m ²	81,7 m ²	- 0,4	Superficie utile abitabile media per abitazione

(a) Keine Meldungen zur Bautätigkeit für das Jahr 2003 von Seiten der Gemeinde Franzensfeste und Proveys.
Nessuna segnalazione di attività edilizia pervenuta per il 2003 da parte dei Comuni di Fortezza e Proveys.

Quelle: ASTAT

Fonte: ASTAT

Verglichen mit 2002 stieg die Gesamtkubatur der Bauabschlüsse bei Wohngebäuden fast in ganz Südtirol. Eine Ausnahme bilden die Bezirksgemeinschaften Pustertal (-19,9%), Wipptal (-11,3%) und Vinschgau (-3,0%).

Auch bei den Nicht-Wohngebäuden verzeichneten nur drei Bezirksgemeinschaften einen Rückgang der Kubatur, nämlich das Überetsch-Südtiroler Unterland mit -52,0%, der Salten-Schlern mit -29,6% und der Vinschgau mit einem minimalen Verlust von 0,1%.

Rispetto al 2002 il volume complessivo delle opere ultimate in fabbricati residenziali è aumentato in quasi tutto il territorio provinciale, fatta eccezione per le comunità comprensoriali della Val Pusteria (-19,9%), Alta Valle Isarco (-11,3%) e Val Venosta (-3,0%).

Anche nell'ambito dei fabbricati non residenziali, solamente tre comunità comprensoriali hanno segnalato una diminuzione del volume complessivo delle opere ultimate nel dettaglio, Oltradige-Bassa Atesina con -52,0%, Salto-Sciliar -29,6% e la Val Venosta con una riduzione minima dello 0,1%.

Tab. 2

Bauabschlüsse (a) nach Art des Bauwerks und Bezirksgemeinschaften - 2003

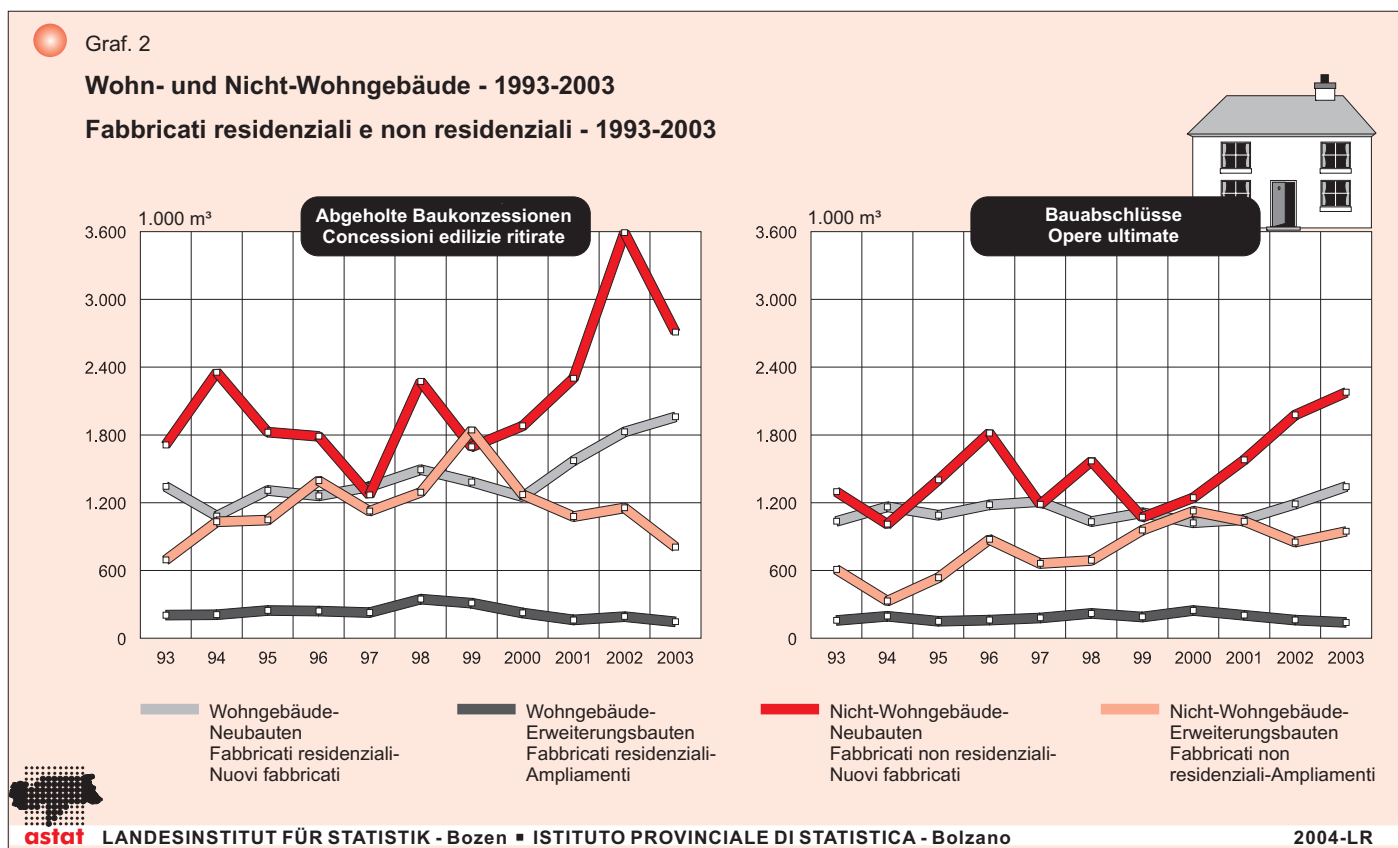
Opere ultimate (a) per natura dell'opera e comunità comprensoriale - 2003

BEZIRKS-GEMEINSCHAFTEN	Wohngebäude Fabbricati residenziali				Nicht-Wohngebäude Fabbricati non residenziali				COMUNITÀ COMPRESORIALI
	Neubauten Nuovi fabbricati		Erweiterungsbauten Ampliamenti		Neubauten Nuovi fabbricati		Erweiterungsbauten Ampliamenti		
	Anzahl Numero	Kubatur Volume (m³)	Anzahl Numero	Kubatur Volume (m³)	Anzahl Numero	Kubatur Volume (m³)	Anzahl Numero	Kubatur Volume (m³)	
Vinschgau	76	84.526	27	9.700	42	115.386	43	132.651	Val Venosta
Burggrafenamt	90	222.672	52	22.139	65	184.715	91	203.645	Burgraviato
Überetsch-Südt. Unterland	49	200.840	39	18.356	51	176.249	44	86.513	Oltradige-Bassa Ates.
Bozen	21	185.283	9	8.919	20	603.534	16	86.970	Bolzano
Salten-Schlern	104	180.575	64	32.428	63	154.944	70	123.365	Salto-Sciliar
Eisacktal	70	140.278	42	14.410	62	423.013	45	78.598	Valle Isarco
Wipptal	34	46.193	9	3.598	33	118.759	25	39.438	Alta Valle Isarco
Pustertal	204	282.413	81	30.214	115	400.757	134	195.419	Val Pusteria
Insgesamt	648	1.342.780	323	139.764	451	2.177.357	468	946.599	Totale

(a) Keine Meldungen zur Bautätigkeit für das Jahr 2003 von Seiten der Gemeinde Franzensfeste und Proveis.
Nessuna segnalazione di attività edilizia pervenuta per il 2003 da parte dei Comuni di Fortezza e Proves.

Quelle: ASTAT

Fonte: ASTAT

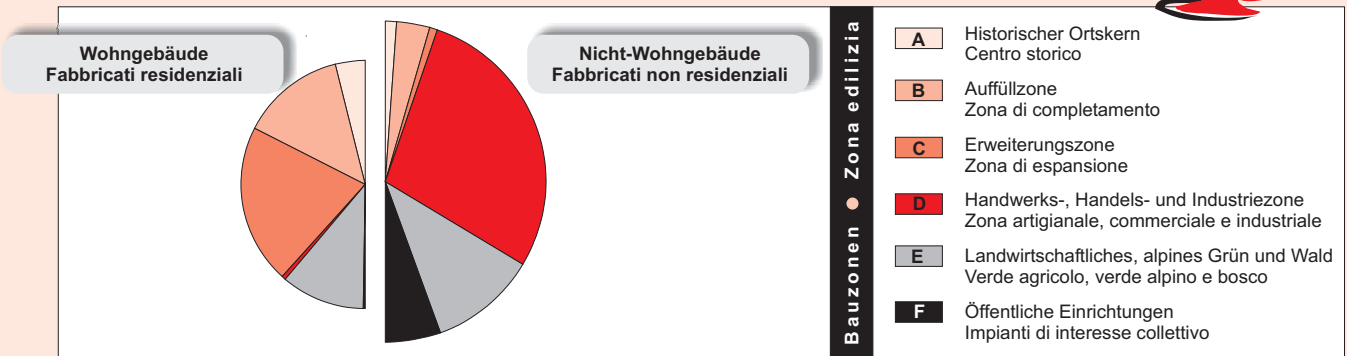


Wohn- und Nicht-Wohngebäude nach Bauzonen - 2003

Abgeholte Baukonzessionen (m³)

Fabbricati residenziali e non residenziali per zona edilizia - 2003

Concessioni edilizie ritirate (m³)



Auch im Jahr 2003 wurden in den **Erweiterungs-**zonen die Baukonzessionen fast nur für Wohngebäude ausgestellt (94,6%), das sind 59,4% mehr als im Vorjahr. Die Baukonzessionen für **Handwerks-, Handels- und Industriezonen** sowie für **öffentliche Einrichtungen** hingegen betrafen größtenteils Nicht-Wohngebäude (99,2% bzw. 97,2%).

Die Mehrheit der ausgestellten Baukonzessionen in den **historischen Ortskernen** entfiel mit 70,2% auf die Wohngebäude und für die Nicht-Wohngebäude betragen sie 29,8%.

Mit einem Blick auf die **Auffüllzonen** wird ersichtlich, dass im Jahr 2003 die Baukonzessionen hauptsächlich für Wohngebäude (70,0%) ausgestellt wurden. Im **landwirtschaftlichen Grün** hingegen wurden die Baukonzessionen vorwiegend für Nicht-Wohngebäude (62,2%) erlassen, das sind 30,5% weniger ausgestellt Konzessionen als im Vorjahr.

Erheblicher Zuwachs der abgeholten Baukonzessionen für Wohnungen in Wohngebäuden (+13,9%)

Im Laufe des Jahres 2003 wurden Baukonzessionen für 3.874 Wohnungen in Wohngebäuden abgeholt. Das sind 13,9% mehr als im Vorjahr. Mit 1.458 ausgestellten Baukonzessionen sind die Wohnungen mit einer Nettowohnfläche zwischen 46 und 75 m² immer noch die bevorzugtesten. Es folgen die größeren Wohnungen von 76 bis 95 m² mit 756 und jene von 96 bis 110 m² mit 712 Baukonzessionen. Die Nettowohnfläche der abgeholten Baukonzessionen ist um 7,9% gestiegen, sie beträgt 302.722 m². Die mittlere Nettowohnfläche je Wohnung ist jedoch auf 78,1 m² gesunken (-5,3%).

Anche nel 2003 per le **zone di espansione** sono state rilasciate concessioni edilizie quasi esclusivamente a favore di fabbricati residenziali (94,6%), registrando un aumento del 59,4% rispetto all'anno precedente. Al contrario, le concessioni inerenti alle **zone artigianali, commerciali ed industriali** e le **zone di interesse collettivo** hanno riguardato quasi esclusivamente l'ambito non residenziale (rispettivamente 99,2% e 97,2%).

La maggior parte delle concessioni edilizie rilasciate nei **centri storici** è risultata connessa ai fabbricati residenziali (70,2%), quelle relative ai non residenziali ammontano al 29,8%.

Con riferimento alle **zone di completamento**, nel 2003 le concessioni edilizie hanno riguardato principalmente i fabbricati residenziali (70,0%). Nelle **zone di verde agricolo**, al contrario, sono state rilasciate concessioni edilizie primariamente per fabbricati non residenziali (62,2%), il 30,5% in meno rispetto all'anno precedente.

Consistente aumento delle concessioni edilizie ritirate per abitazioni in fabbricati residenziali (+13,9%)

Nel corso del 2003 sono state ritirate concessioni edilizie per 3.874 abitazioni in fabbricati residenziali, segnalando un aumento del 13,9% rispetto all'anno precedente. Con 1.458 concessioni edilizie rilasciate, le abitazioni con una superficie utile abitabile compresa fra 46 e 75 m² risultano essere le più richieste, seguono le abitazioni più grandi da 76 a 95 m² con 756 concessioni e quelle da 96 a 110 m² con 712 concessioni. La superficie utile abitabile delle concessioni edilizie ritirate ammonta a 302.722 m² rilevando un incremento pari al 7,9% rispetto all'anno precedente mentre la superficie media per abitazione si è ridotta a 78,1 m² (-5,3%).

Abgeholte Baukonzessionen (a) für Wohnungen in Wohngebäuden nach Nettowohnfläche - 1999-2003

Concessioni edilizie ritirate (a) per abitazioni in fabbricati residenziali per superficie utile abitabile - 1999-2003

JAHRE ANNI	Wohnungen mit einer Nettowohnfläche von ... bis ... Abitazioni con superficie utile abitabile da ... a ...											Nettowohnfläche (m ²) Sup. utile abitabile (m ²)		
	bis 45 m ² fino 45 m ²		46 - 75 m ²		76 - 95 m ²		96 - 110 m ²		über 110 m ² oltre 110 m ²		Insgesamt Totale		Insgesamt Totale	Mittel je Wohnung media per abitazione
	N	%	N	%	N	%	N	%	N	%	N	%		
1999	485	16,5	1.028	35,1	468	16,0	583	19,9	367	12,5	2.931	100,0	237.219	80,9
2000	474	17,9	816	30,8	424	16,0	666	25,2	266	10,1	2.646	100,0	215.449	81,4
2001	496	15,4	1.206	37,5	563	17,5	657	20,4	298	9,3	3.220	100,0	255.572	79,4
2002	549	16,1	1.144	33,6	479	14,1	768	22,6	460	13,5	3.400	100,0	280.620	82,5
2003	597	15,4	1.458	37,6	756	19,5	712	18,4	351	9,1	3.874	100,0	302.722	78,1

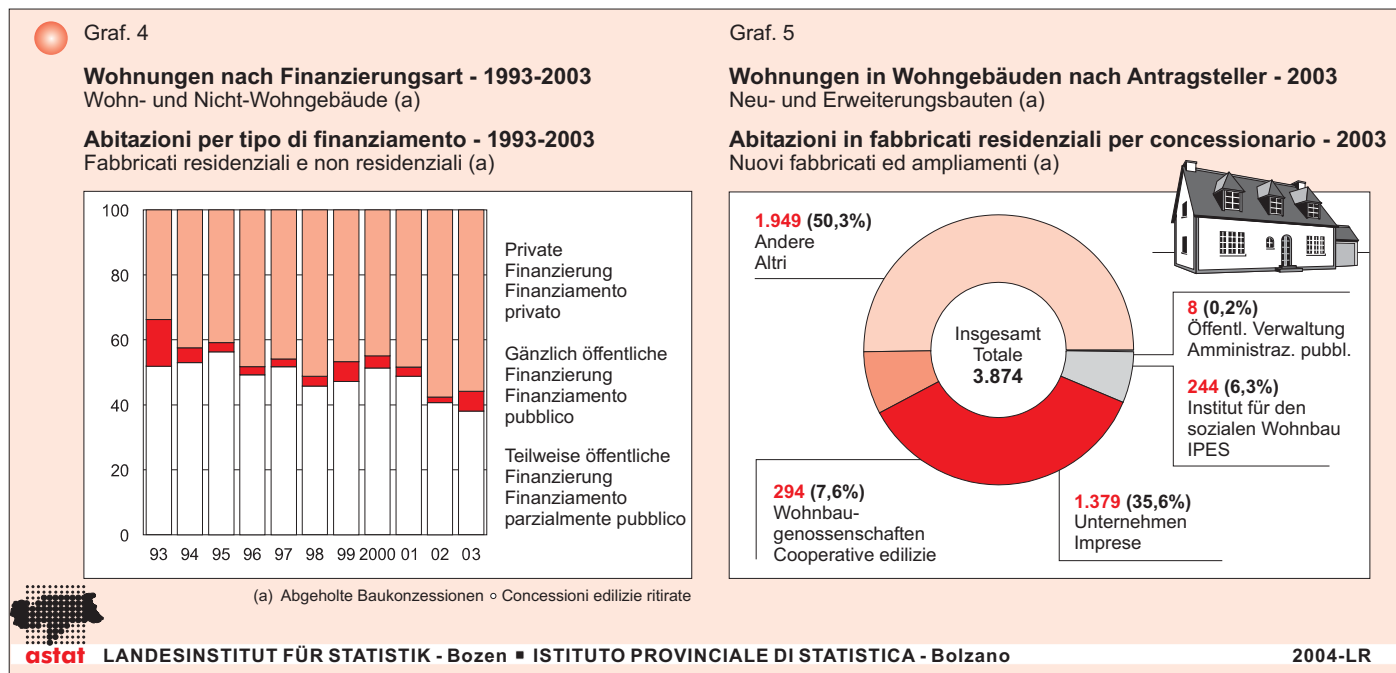
(a) Keine Meldungen zur Bautätigkeit für das Jahr 2003 von Seiten der Gemeinde Franzensfeste und Proveis.
Nessuna segnalazione di attività edilizia pervenuta per il 2003 da parte dei Comuni di Fortezza e Proves.

Quelle: ASTAT

Fonte: ASTAT

Von den abgeholten Baukonzessionen für Wohn- und Nicht-Wohngebäude sollten 38,0% der Wohnungen (1.565) teilweise von den öffentlichen Körperschaften finanziert werden, das sind 0,6% mehr als im Vorjahr. 2.300 (55,8%) noch zu bauende Wohnungen werden ohne öffentlichen Beitrag finanziert. Die übrigen 6,2% der Wohnungen (254) werden gänzlich durch die öffentliche Hand finanziert.

Delle concessioni edilizie ritirate per abitazioni in fabbricati residenziali e non, il 38,0% delle abitazioni (1.565) è stato parzialmente finanziato dalla pubblica amministrazione registrando un aumento dello 0,6% rispetto all'anno precedente. Le abitazioni da costruirsi senza ricorrere a contributi pubblici sono state 2.300 (55,8%). Per il restante 6,2% (254 unità), l'onere finanziario è risultato a totale carico dell'amministrazione pubblica.



Starke Kubaturabnahme bei den abgeholten Baukonzessionen von Nicht-Wohngebäuden (-25,9%)

Die Kubatur der abgeholten Baukonzessionen für Nicht-Wohngebäude sank im Vergleich zum Vorjahr um 25,9% und belief sich auf 3.517.915 m³. Die Kubatur der fertig gestellten Nicht-Wohngebäude hingegen nahm um 10,4% zu, sie betrug 3.123.956 m³.

Pesante riduzione del volume delle concessioni edilizie ritirate per fabbricati non residenziali (-25,9%)

Il volume delle concessioni edilizie ritirate per fabbricati non residenziali si è ridotto del 25,9% rispetto all'anno precedente attestandosi a 3.517.915 m³. Al contrario, il volume dei fabbricati non residenziali ultimati è aumentato del 10,4% attestandosi a 3.123.956 m³.

Die größte Kubaturabnahme der abgeholten Baukonzessionen von Nicht-Wohngebäuden registrierte der Bereich „Industrie und Handwerk“ (-41,8%), der im Jahr 2003 1.311.847 m³ betrug. Der Bereich „Landwirtschaft“ dagegen verbuchte die größte Zunahme im Vergleich zu 2002 (+23,3%).

In merito alle concessioni edilizie ritirate per fabbricati non residenziali, la contrazione maggiore ha riguardato il settore "Industria e artigianato" (-41,8%) con un volume di 1.311.847 m³. In controtendenza, il settore "Agricoltura" (+23,3%) ha segnalato l'incremento maggiore rispetto all'anno 2002.

Tab. 4

Nicht-Wohngebäude (a) nach Zweckbestimmungen und Bezirksgemeinschaften - 2003

Fabbricati non residenziali (a) per destinazione d'uso e comunità comprensoriale - 2003

BEZIRKS- GEMEINSCHAFTEN	Landwirtschaft		Industrie und Handwerk		Dienst- leistungen (b)		Andere Zweck- bestimmungen (c)		Insgesamt		COMUNITÀ COMPRESORIALI
	Agricoltura		Industria e artigianato		Servizi (b)		Altre destinazioni (c)		Totale		
	N	m ³	N	m ³	N	m ³	N	m ³	N	m ³	
Abgeholte Baukonzessionen / Concessioni edilizie ritirate											
Vinschgau	47	55.960	18	86.454	27	79.158	11	27.718	103	249.290	Val Venosta
Burggrafenamt	52	42.982	32	272.989	69	119.288	17	88.978	170	524.237	Burgraviato
Überetsch-Südt. Unterland	42	111.704	24	141.059	32	90.986	24	33.788	122	377.537	Oltradige-Bassa Ates.
Bozen	6	6.906	12	398.720	10	485.728	12	85.187	40	976.541	Bolzano
Salten-Schlern	44	46.120	28	102.238	47	82.926	10	24.660	129	255.944	Salto-Sciliar
Eisacktal	49	133.536	17	198.482	19	25.694	18	58.666	103	416.378	Valle Isarco
Wipptal	15	21.149	12	47.794	9	20.465	7	17.689	43	107.097	Alta Valle Isarco
Pustertal	140	149.947	31	64.111	68	179.778	30	217.055	269	610.891	Val Pusteria
Insgesamt	395	568.304	174	1.311.847	281	1.084.023	129	553.741	979	3.517.915	Totale
Bauabschlüsse / Opere ultimate											
Vinschgau	31	56.964	17	57.527	28	56.846	9	76.700	85	248.037	Val Venosta
Burggrafenamt	41	60.291	29	113.618	74	182.856	12	31.595	156	388.360	Burgraviato
Überetsch-Südt. Unterland	37	58.240	21	97.311	22	59.703	15	47.508	95	262.762	Oltradige-Bassa Ates.
Bozen	8	74.260	7	273.164	13	243.721	8	99.359	36	690.504	Bolzano
Salten-Schlern	54	65.097	21	70.440	50	125.681	8	17.091	133	278.309	Salto-Sciliar
Eisacktal	35	54.907	27	347.244	32	59.680	13	39.780	107	501.611	Valle Isarco
Wipptal	25	28.120	16	97.997	13	29.445	4	2.635	58	158.197	Alta Valle Isarco
Pustertal	114	130.268	34	116.712	84	261.281	17	87.915	249	596.176	Val Pusteria
Insgesamt	345	528.147	172	1.174.013	316	1.019.213	86	402.583	919	3.123.956	Totale

(a) Keine Meldungen zur Bautätigkeit für das Jahr 2003 von Seiten der Gemeinde Franzensfeste und Proveis.
Nessuna segnalazione di attività edilizia pervenuta per il 2003 da parte dei Comuni di Fortezza e Proves.

(b) Beinhalten Handel, Gastgewerbe, Verkehr und Nachrichtenübermittlung sowie Kredit und Versicherungen
Comprendono commercio, esercizi alberghieri, trasporti e comunicazioni nonché credito ed assicurazioni

(c) Beinhalten Unterhaltung und Sport, Kult, Krankenhäuser oder andere sanitäre Einrichtungen, Schulen oder Lehranstalten, öffentliche Gebäude u. andere Tätigkeiten
Comprendono spettacolo e sport, culto, ospedale o altro servizio sanitario, scuola o istituto d'istruzione, edificio pubblico e altra attività

Quelle: ASTAT

Fonte: ASTAT

2. Wiedergewinnungsarbeiten

Im Jahr 2003 wurden insgesamt 1.918 Wiedergewinnungsarbeiten gezählt, was einer Zunahme von 3,4% gegenüber dem Vorjahr entspricht. Für 1.085 Arbeiten wurde eine Baukonzession vergeben, für die restlichen 833 genügte eine Beteuerung.

Fast in allen Bezirksgemeinschaften waren die Wiedergewinnungsarbeiten bei den zwischen 1946 bis 1971 errichteten Gebäuden bzw. bei wieder aufgebauten Gebäuden am häufigsten (38,0%).

Auch in der Landeshauptstadt wiesen die von 1946 bis 1971 errichteten Gebäude mit 48,5% den höchsten Prozentsatz auf, gefolgt von der Bezirksgemeinschaft Burggrafenamt mit 36,5%.

2. Recupero edilizi

Nel 2003 sono stati segnalati complessivamente 1.918 recuperi edilizi, con una crescita del 3,4% rispetto all'anno precedente. Per 1.085 opere è stata rilasciata una concessione, mentre per le restanti 833 è stata sufficiente un'asseverazione.

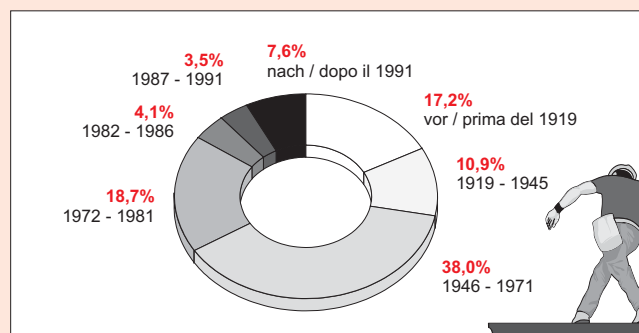
Quasi in tutte le comunità comprensoriali i recuperi edilizi hanno riguardato prevalentemente fabbricati costruiti o ricostruiti fra il 1946 ed il 1971 (38,0%).

Anche nel capoluogo i recuperi edilizi sui fabbricati costruiti o ricostruiti nell'intervallo temporale 1946-1971 hanno rappresentato la componente più numerosa con il 48,5% sul totale, seguiti dalla comunità comprensoriale del Burgraviato con il 36,5%.

Graf. 6

Wiedergewinnungsarbeiten nach Zeitraum, in dem das Gebäude errichtet bzw. wiederaufgebaut wurde - 2003

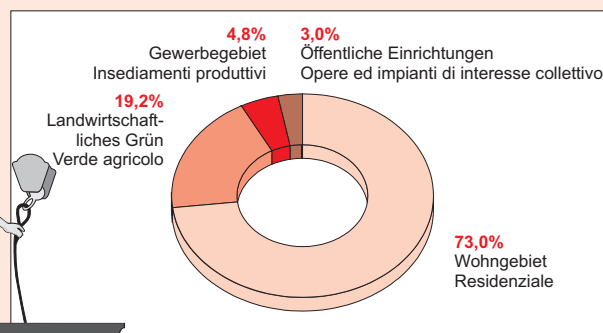
Recuperi edilizi per periodo nel quale è stato costruito o ricostruito il fabbricato - 2003



Graf. 7

Wiedergewinnungsarbeiten nach Bauzonen - 2003

Recuperi edilizi per zona edilizia - 2003



LANDESINSTITUT FÜR STATISTIK - Bozen ■ ISTITUTO PROVINCIALE DI STATISTICA - Bolzano

2004-LR

Die Bauzonen mit den häufigsten Wiedergewinnungsarbeiten waren die Wohngebiete (1.400 Arbeiten) und das landwirtschaftliche Grün (369 Arbeiten). Wie auch im vergangenen Jahr wies die Bezirksgemeinschaft Bozen mit 86,5% der Arbeiten in den Wohngebieten den höchsten Prozentsatz auf. Im landwirtschaftlichen Grün wies die Bezirksgemeinschaft Salten-Schlern mit 34,2% die höchste Anzahl auf.

Die Wiedergewinnungsarbeiten betrafen hauptsächlich die Wandbekleidungen (74,3%), die Böden (73,2%) sowie die Fenster und Türen (71,5%).

I settori con il maggior numero di recuperi edilizi sono risultati quello residenziale con 1.400 opere, seguito da quello di verde agricolo con 369 opere. Come lo scorso anno, la comunità comprensoriale di Bolzano, con l'86,5%, ha registrato la percentuale più alta di recuperi edilizi nel settore residenziale, mentre nell'ambito del verde agricolo il primato spetta alla comunità comprensoriale Salto-Sciliar con 34,2%.

Gli interventi di recupero più frequenti hanno riguardato i rivestimenti (74,3%), i pavimenti (73,2%) e gli infissi e porte (71,5%).

Tab. 5

Wiedergewinnungsarbeiten (a) nach Art der durchgeführten Arbeiten an den Liegenschaftseinheiten und Bezirksgemeinschaften - 1999-2003

Recuperi edilizi (a) per tipo d'interventi eseguiti sulle unità immobiliari e comunità comprensoriale - 1999-2003

JAHRE BEZIRKS- GEMEINSCHAFTEN	Aufteilung der internen Flächen	Wand- beklei- dungen	Böden	Hygie- nisch- sanitäre Anlagen	Hei- zungs- anlage	Andere Anlagen	Fenster und Türen	Zimmer- manns- arbeiten	Fassa- denände- rungen	Insgesamt Totale	davon Änderung Zweck- bestimm. di cui variazione d'uso	ANNI COMUNITÀ COMPENSORIALI
	Riparti- zione spazi int.	Rivesti- menti	Pavi- menti	Impianti igienico- sanitari	Impianto di riscal- damento	Altri impianti	Infissi e porte	Lavori di carpente- ria	Varia- zioni di facciata			
1999	1.359	1.562	1.513	1.315	1.205	1.326	1.457	527	662	2.159	498	1999
2000	1.498	1.575	1.540	1.361	1.249	1.378	1.473	543	577	2.196	326	2000
2001	1.339	1.432	1.433	1.254	1.050	1.267	1.397	494	492	1.948	295	2001
2002	1.324	1.400	1.382	1.235	1.004	1.241	1.358	457	470	1.855	327	2002
2003	1.342	1.425	1.404	1.216	1.008	1.264	1.372	540	503	1.918	357	2003

Nach Bezirksgemeinschaften - 2003 / Per comunità comprensoriale - 2003

Vinschgau	67	83	81	61	70	65	75	59	49	138	31	Val Venosta
Burggrafenamt	188	201	200	175	127	171	201	83	59	271	51	Burgraviato
Überetsch-Südt. Unt.	209	226	226	193	164	210	234	123	112	302	95	Oltradige-Bassa A.
Bozen	575	570	557	499	388	515	516	93	90	756	64	Bolzano
Salten-Schlern	63	67	66	60	45	61	61	31	36	73	19	Salto-Sciliar
Eisacktal	74	87	86	73	65	74	84	43	48	98	32	Valle Isarco
Wipptal	41	44	45	36	34	37	46	23	24	57	9	Alta Valle Isarco
Pustertal	125	147	143	119	115	131	155	85	85	223	56	Val Pusteria
Insgesamt	1.342	1.425	1.404	1.216	1.008	1.264	1.372	540	503	1.918	357	Totale

(a) Keine gemeldeten Wiedergewinnungsarbeiten von Seiten der Gemeinden Barbian, Franzensfeste, Karneid, Kastelruth, Klausen, Kuens, Laurein, Martell, Moos in Passeier, Mölten, Percha, Pfatten, Proveis, Tiers und Villanders
Nessun recupero edilizio segnalato da parte dei Comuni di Barbiano, Caines, Castelrotto, Chiusa, Cornedo all'Isarco, Fortezza, Lauregno, Martello, Meltina, Moso in Passiria, Perca, Proves, Tires, Vadena e Villandro.

Im Durchschnitt waren auf Landesebene 18,6% der Wiedergewinnungsarbeiten mit einer Änderung der Zweckbestimmung verbunden. Die Bezirksgemeinschaft Eisacktal wies mit 32,7% den höchsten Anteil an Änderungen der Zweckbestimmungen auf und Bozen mit 8,5% die wenigsten.

In media, il 18,6% dei recuperi edilizi effettuati sul territorio provinciale ha riguardato una variazione della destinazione d'uso. La comunità comprensoriale caratterizzata dalla percentuale più elevata di questo tipo di modifiche è stata la Valle Isarco con il 32,7%, quella meno soggetta Bolzano con l'8,5%.

Fläche für Wohnungen gestiegen

Die Wiedergewinnungsarbeiten mit Baukonzession betrafen insgesamt eine Nettowohnfläche von 264.284 m². Das sind nur 1,3% mehr als im Vorjahr. Davon entfällt nach den Bauarbeiten der größte Anteil auf die Wohnungen (39,5% bzw. 104.415 m²), gefolgt von der öffentlichen Verwaltung (13,7% bzw. 36.235 m²) und mit geringem Abstand dem Gastgewerbe (13,0% bzw. 34.466 m²).

È aumentata la superficie per abitazioni

I recuperi edilizi con concessione edilizia hanno raggiunto una superficie complessiva netta di 264.284 m², con un aumento minimo pari all'1,3% rispetto all'anno precedente. Dopo gli interventi di recupero, la destinazione prevalente è quella abitativa (39,5% con 104.415 m²), seguita dalla pubblica amministrazione (13,7% con 36.235 m²) e a breve distanza dagli alberghi e pubblici esercizi (13,0% con 34.466 m²).

Betrachtet man die Zweckbestimmung der Gebäude so stellt man fest, dass die Nettowohnfläche der „Wohnungen“ infolge des baulichen Eingriffs am stärksten zugenommen hat, nämlich von 84.176 m² auf 104.415 m². Die Fläche für „Garagen“ stieg von 6.763 m² auf 7.900 m². Die für „Lagerräume und Keller“ benutzte Nettowohnfläche verringerte sich dagegen von 30.916 m² auf 16.438 m².

Considerando la destinazione d'uso del fabbricato emerge che la superficie utile abitabile delle „abitazioni“, a seguito degli interventi di recupero, ha registrato il maggior incremento passando da 84.176 m² a 104.415 m². Anche la superficie destinata a „garage“ è aumentata passando da 6.763 m² a 7.900 m², mentre si è ridotta la superficie netta di „depositi e cantine“ passando da 30.916 m² a 16.438 m².

595 Antragsteller (31,0%) suchten um einen Sanierungsbeitrag bei der Landesverwaltung an, 1.130 (58,9%) reichten kein Beitragsansuchen ein, die restlichen 193 waren öffentliche Körperschaften (10,1%).

Per 595 opere di ristrutturazione (31,0%) è stato chiesto un contributo all'Amministrazione provinciale, per 1.130 (58,9%) non è stata fatta alcuna richiesta di contributo, mentre per 193 opere (10,1%) il soggetto interessato era un ente pubblico.

Patrizia Weiss

Patrizia Weiss

Tab. 6

Wiedergewinnungsarbeiten mit Baukonzession (a) nach Verteilung der Nettowohnfläche vor und nach den Bauarbeiten und nach Zweckbestimmung des Gebäudes - 2003

Recuperi edilizi con concessione edilizia (a) per suddivisione della superficie utile abitabile prima e dopo l'intervento e per destinazione del fabbricato - 2003

ZWECKBESTIMMUNG	Vor den Bauarbeiten Prima dell'intervento			Nach den Bauarbeiten Dopo l'intervento			DESTINAZIONE D'USO
	N	m ²	%	N	m ²	%	
Wohngebäude: Wohnungen	536	84.176	32,4	598	104.415	39,5	Residenziale: abitazioni
Wohngebäude: Garagen	102	6.763	2,6	107	7.900	3,0	Residenziale: autorimesse
Wohngebäude: Lagerräume und Keller	341	30.916	11,9	248	16.438	6,2	Residenziale: depositi e cantine
Landwirtschaft	88	19.573	7,5	73	14.314	5,4	Agricoltura
Produzierendes Gewerbe	34	13.246	5,1	28	12.287	4,6	Industria
Baugewerbe	4	1.235	0,5	3	1.204	0,5	Costruzioni
Handel	99	27.739	10,7	77	27.572	10,4	Commercio
Gastgewerbe	92	33.439	12,9	110	34.466	13,0	Alberghi e pubblici esercizi
Kreditwesen und Versicherung	4	1.441	0,6	5	1.536	0,6	Credito ed assicurazioni
Sonstige private Dienstleistungen	42	7.770	3,0	45	7.917	3,0	Altri servizi dest. alla vendita
Öffentliche Verwaltung und Organisationen ohne Erwerbszweck	33	33.314	12,8	36	36.235	13,7	Amministr. pubblica ed istituzioni senza scopo di lucro
Insgesamt	1.375	259.612	100,0	1.330	264.284	100,0	Totale

(a) Keine gemeldeten Wiedergewinnungsarbeiten von Seiten der Gemeinden Barbian, Franzensfeste, Karneid, Kastelruth, Klausen, Kuens, Laurein, Martell, Moos in Passeier, Mölten, Percha, Pfatten, Proveis, Tiers und Villanders
Nessun recupero edilizio segnalato da parte dei Comuni di Barbiano, Caines, Castelrotto, Chiusa, Cornedo all'Isarco, Fortezza, Lauregno, Martello, Meltina, Moso in Passiria, Perca, Proves, Tires, Vadena e Villandro.