



astat

info rmation
rmazioni

Weiterbildung in Südtirol

2003

Educazione permanente in Alto Adige

2003

Großes Bildungsangebot in den Städten

Im Jahr 2003 wurden die Daten von insgesamt 63 Weiterbildungsorganisationen erhoben, welche direkt von der Autonomen Provinz Bozen unterstützt bzw. finanziert wurden. Von diesen Weiterbildungsorganisationen befinden sich 49 in Städten: 36 in Bozen, 5 in Brixen, 4 in Bruneck und 4 in Meran.

Die Weiterbildungsorganisationen bestehen zu 45% aus Bildungseinrichtungen, zu 27% aus Weiterbildungseinrichtungen, zu 17% aus öffentlichen Körperschaften und zu 11% aus Bildungshäusern.

Le città offrono un'ampia scelta formativa

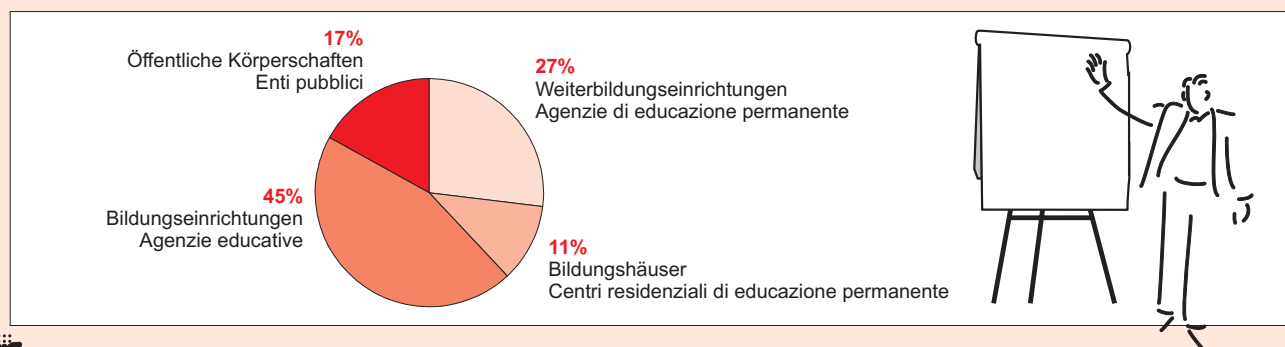
Nel corso del 2003 sono state rilevate 63 organizzazioni di educazione permanente, finanziate o sovvenzionate direttamente dalla Provincia Autonoma di Bolzano. Di queste 49 hanno sede nei centri urbani: 36 a Bolzano, 5 a Bressanone, 4 a Brunico e 4 a Merano.

Le organizzazioni di educazione permanente si suddividono in agenzie educative (45%), agenzie di educazione permanente (27%), enti pubblici (17%) e centri residenziali di educazione permanente (11%).

Graf. 1

Weiterbildungsorganisationen nach Art der Einrichtung - 2003 Prozentuelle Verteilung

Organizzazioni di educazione permanente per tipologia - 2003 Composizione percentuale



Berufliche Weiterbildung sowie soziale und gesellschaftspolitische Bildung sind die beliebtesten Weiterbildungsveranstaltungen

Im Jahr 2003 boten Südtirols Weiterbildungsorganisationen 4.990 Veranstaltungen an, an denen 79.002 Personen teilnahmen.

Die Weiterbildungsveranstaltungen wurden zu 98,8% in Südtirol, 0,2% im Ausland und 0,9% in anderen Provinzen Italiens abgehalten.

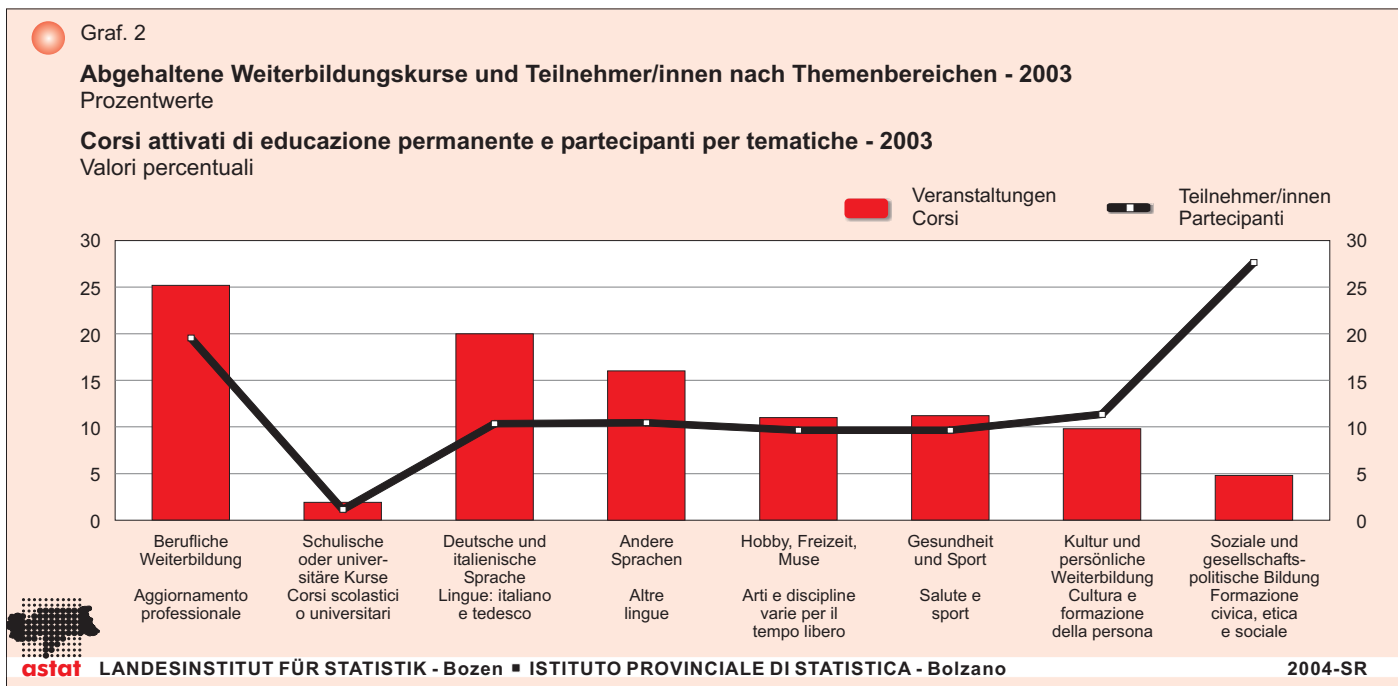
Die meisten Teilnehmer und Teilnehmerinnen konnten bei den Veranstaltungen über soziale und gesellschaftspolitische Bildung (27,7%) und bei der beruflichen Weiterbildung (19,6%) gezählt werden. Berufliche Weiterbildungsveranstaltungen⁽¹⁾, wie z.B. Informatik-, Management-, Buchhaltungs- und Betriebswirtschaftskurse sowie Kurse im Bereich Landwirtschaft und Gastgewerbe wurden am häufigsten abgehalten (25,2%). Deutsch- und Italienischkurse (20,0%) wurden am zweithäufigsten angeboten, gefolgt von anderen Sprachkursen mit 16,0%.

Aggiornamento professionale e formazione civica, etica e sociale sono le iniziative di educazione permanente che riscuotono maggiore successo

Nel corso del 2003 le organizzazioni di educazione permanente hanno offerto 4.990 iniziative, alle quali hanno preso parte 79.002 persone.

Le iniziative di educazione permanente hanno avuto luogo per il 98,8% in provincia di Bolzano, per lo 0,2% all'estero e per lo 0,9% in altre province italiane.

Il maggior numero di partecipanti è stato registrato alle iniziative di formazione civica, etica e sociale (27,7%) ed alle iniziative di aggiornamento professionale⁽¹⁾ (19,6%). Le organizzazioni di educazione permanente hanno svolto per lo più corsi di informatica, management, contabilità ed economia aziendale in cui si aggiungono corsi nei settori dell'agricoltura e del turismo (complessivamente il 25,2%). Al secondo posto tra i corsi maggiormente offerti si trovano i corsi di lingua tedesca ed italiana (20,0%) e i corsi di altre lingue straniere (16,0%).



Im Jahr 2003 nahmen im Durchschnitt 16 Personen je Veranstaltung teil. Dieser Durchschnittswert bewegte sich zwischen einem Maximum von 90 Personen pro Kurs bei sozialer und gesellschaftspolitischer Bildung und einem Minimum von acht Personen pro Kurs bei Deutsch- und Italienischsprachkursen.

Insgesamt wurden im Jahr 2003 168.854 Unterrichtsstunden abgehalten, das sind im Durchschnitt 33,8 Stunden pro Veranstaltung. Die Kurse zum Thema Gesundheit und Sport dauerten im Durchschnitt 19,9 Stunden pro Kurs. Die längste Unterrichtsdauer pro

Durante il 2003 il numero medio di partecipanti per singolo corso è stato di 16 persone. La media più alta di partecipanti è stata di 90 persone e si riferisce alle iniziative di formazione civica, etica e sociale, mentre la più bassa è stata rilevata in relazione ai corsi di lingua tedesca ed italiana, con 8 partecipanti.

Complessivamente sono state tenute, nel corso dell'anno 2003, 168.854 ore di lezione, in media 33,8 ore per evento organizzato. I corsi sulla salute e lo sport hanno evidenziato la durata media più bassa (19,9 ore per corso), mentre i corsi scolastici o universitari

⁽¹⁾ Ausgenommen betriebliche Fortbildungskurse
 Esclusi i corsi di aggiornamento professionale aziendale

Tab. 1

Weiterbildungsveranstaltungen, Teilnehmer/innen und Unterrichtsstunden nach Themenbereichen - 2000-2003

Prozentuelle Verteilung und Mittelwerte (Teilnehmer/innen, Stunden) je Kurs

Corsi di educazione permanente, partecipanti ed ore di lezione per tematica del corso - 2000-2003

Valori percentuali e valori medi (partecipanti, ore di lezione) per corso

Themenbereiche	Prozentwerte Valori percentuali			Mittelwerte Valori medi		Tematiche
	Abgehaltene Kurse Corsi attivati	Teilnehmer /innen Parteci- panti	Unterrichts- stunden Ore di lezione	Teilnehmer/in- nen je Kurs Partecipanti per corso	Stunden je Kurs Ore per corso	
2003						
Berufliche Weiterbildung (a)	25,2	19,6	22,5	12,3	30,3	Aggiornamento professionale (a)
Schulische und universitäre Kurse	1,9	1,2	6,4	9,4	111,8	Corsi scolastici o universitari
Deutsch- und Italienischkurse	20,0	10,4	24,7	8,2	41,6	Lingue: italiano e tedesco
Andere Sprachen	16,0	10,5	17,8	10,3	37,6	Altre lingue
Hobby, Freizeit, Muse	11,0	9,7	12,5	14,0	38,6	Arti e discipline varie per il tempo libero
Gesundheit und Sport	11,2	9,7	6,6	13,7	19,9	Salute o sport
Kultur und persönliche Weiterbildung	9,8	11,4	6,5	18,3	22,3	Cultura e formazione della persona
Soziale und gesellschafts- politische Bildung	4,9	27,7	3,0	90,3	21,1	Formazione civica, etica e sociale
Insgesamt	100,0	100,0	100,0	15,8	33,8	Totale
2002						
Berufliche Weiterbildung (a)	22,6	25,5	19,3	14,0	27,4	Aggiornamento professionale (a)
Schulische und universitäre Kurse	2,2	1,3	11,9	7,1	173,1	Corsi scolastici o universitari
Deutsch- und Italienischkurse	22,3	14,1	25,6	7,9	36,8	Lingue: italiano e tedesco
Andere Sprachen	18,2	12,9	18,4	8,8	32,6	Altre lingue
Hobby, Freizeit, Muse	11,1	12,6	10,7	14,1	30,9	Arti e discipline varie per il tempo libero
Gesundheit und Sport	11,1	11,9	6,6	13,3	19,2	Salute o sport
Kultur und persönliche Weiterbildung	7,6	11,6	4,3	19,0	18,1	Cultura e formazione della persona
Soziale und gesellschafts- politische Bildung	5,0	10,1	3,2	25,0	20,8	Formazione civica, etica e sociale
Insgesamt	100,0	100,0	100,0	12,4	32,1	Totale
2001						
Berufliche Weiterbildung (a)	19,7	17,3	17,9	12,5	28,0	Aggiornamento professionale (a)
Schulische und universitäre Kurse	2,2	1,1	11,2	7,2	159,5	Corsi scolastici o universitari
Deutsch- und Italienischkurse	20,8	10,9	23,0	7,4	34,1	Lingue: italiano e tedesco
Andere Sprachen	18,3	10,9	17,3	8,4	29,1	Altre lingue
Hobby, Freizeit, Muse	11,0	16,4	10,3	21,3	28,8	Arti e discipline varie per il tempo libero
Gesundheit und Sport	12,3	11,8	9,8	13,6	24,5	Salute o sport
Kultur und persönliche Weiterbildung	8,3	17,6	5,9	30,2	22,0	Cultura e formazione della persona
Soziale und gesellschafts- politische Bildung	7,5	14,1	4,7	26,8	19,4	Formazione civica, etica e sociale
Insgesamt	100,0	100,0	100,0	14,2	30,8	Totale
2000						
Berufliche Weiterbildung (a)	21,9	19,9	22,7	14,4	33,2	Aggiornamento professionale (a)
Schulische und universitäre Kurse	3,2	1,8	13,5	8,6	133,1	Corsi scolastici o universitari
Deutsch- und Italienischkurse	17,9	8,6	19,2	7,6	34,1	Lingue: italiano e tedesco
Andere Sprachen	16,1	9,1	15,3	8,9	30,2	Altre lingue
Hobby, Freizeit, Muse	9,8	14,7	10,9	23,7	35,4	Arti e discipline varie per il tempo libero
Gesundheit und Sport	14,9	16,2	8,5	17,2	18,2	Salute o sport
Kultur und persönliche Weiterbildung	10,1	17,7	6,1	27,7	19,3	Cultura e formazione della persona
Soziale und gesellschafts- politische Bildung	5,9	12,0	3,8	32,1	20,7	Formazione civica, etica e sociale
Insgesamt	100,0	100,0	100,0	15,8	31,9	Totale

(a) Ausgenommen betriebliche Fortbildungskurse
Esclusi i corsi di aggiornamento professionale aziendale

Quelle: Abt. Deutsche Kultur, Abt. Italienische Kultur, ASTAT

Fonte: Rip. Cultura tedesca, Rip. Cultura italiana, ASTAT

Kurs wiesen die schulischen und universitären Kurse auf, mit einer durchschnittlichen Kursdauer von 111,8 Stunden.

Das Angebot an Deutsch- und Italienischkursen ist im Jahr 2003 im Vergleich zum Jahr 2002 gesunken, und zwar um 7,5%. Die Teilnehmeranzahl ist bei diesen Kursen um 3,8% zurückgegangen.

la più elevata, con 111,8 ore.

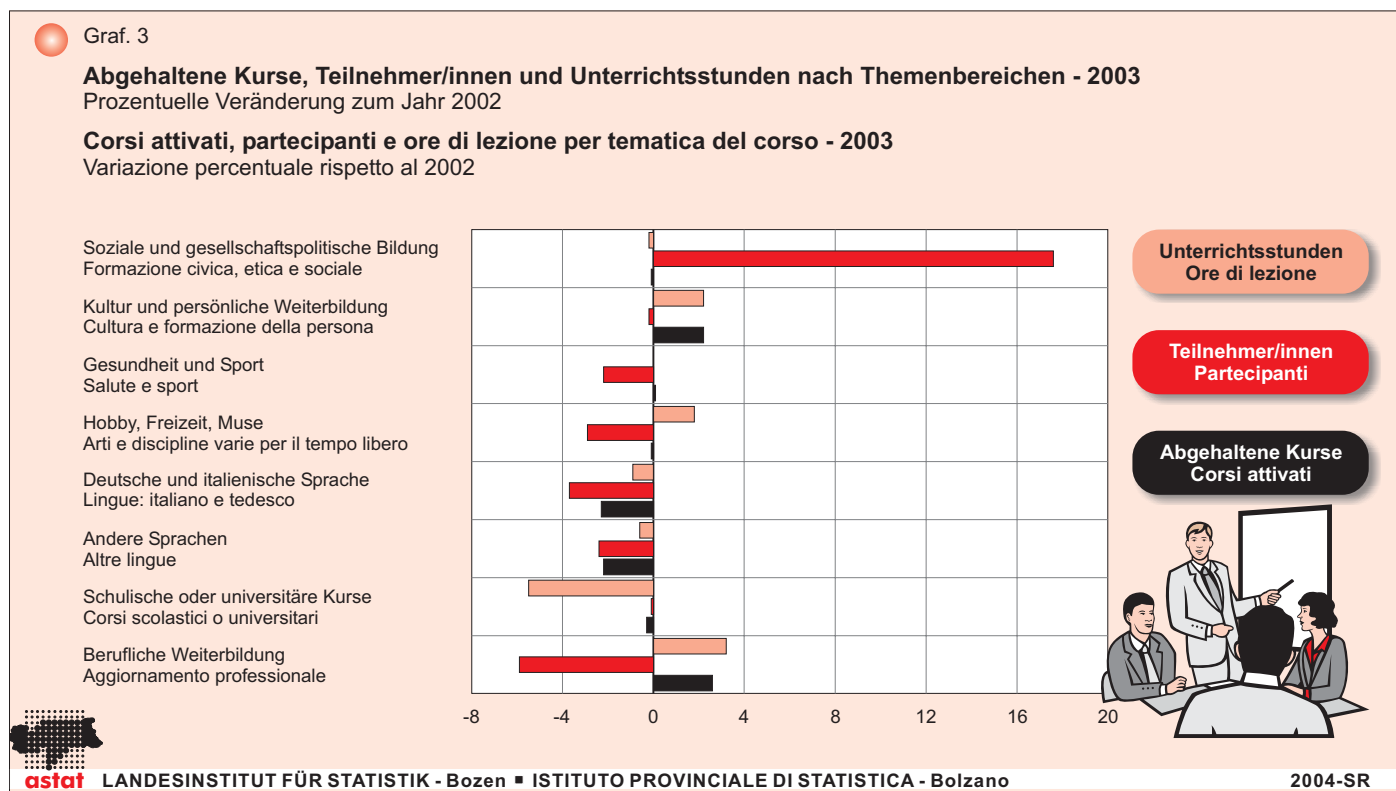
L'offerta di corsi di lingua tedesca ed italiana nell'anno 2003 è diminuita del 7,5% rispetto al 2002, e nel contempo il numero dei partecipanti a questi corsi è diminuito del 3,8%.

Das Angebot bei beruflichen Weiterbildungskursen wurde um 14,6% erhöht, bei Gesundheit und Sport um 3,7% und bei Kultur und persönlicher Weiterbildung um 34,2%. Das Interesse ist bei der beruflichen Weiterbildung um 1,0% angewachsen, bei Gesundheit und Sport um 7,2% und bei Kultur und persönlicher Weiterbildung um 28,8%.

L'offerta di corsi di aggiornamento professionale è cresciuta del 14,6%, quella relativa alle tematiche salute e sport del 3,7% e quella dell'ambito cultura e formazione della persona del 34,2%. Il numero degli iscritti ai corsi di aggiornamento professionale è cresciuto dell'1,0%, ai corsi in ambito salute e sport del 7,2%, e ai corsi aventi per oggetto la cultura e la formazione della persona del 28,8%.

Den größten Teilnehmerzuwachs (fast dreimal so viele) konnten die Kurse „Soziale und gesellschaftspolitische Weiterbildung“ verzeichnen, obwohl leicht weniger Kurse abgehalten wurden.

I corsi di formazione civica, etica e sociale, per contro, hanno registrato l'incremento dei partecipanti maggiore (quasi triplicato), nonostante il fatto che l'offerta sia leggermente diminuita.



62,4% aller Teilnehmer bei den Weiterbildungsveranstaltungen sind Frauen

Bei den Teilnehmern der Weiterbildungsveranstaltungen sind die Frauen für jede Kursart den Männern gegenüber in der Mehrzahl. Im Jahr 2003 betrug die Frauenquote insgesamt 62,4% gegenüber einer Männerquote von 37,6%. Im Vergleich zu 2002 hat der Frauenanteil um 2,1 Prozentpunkte abgenommen.

Die beliebtesten Kurse bei Frauen sowie bei Männern waren soziale und gesellschaftspolitische Bildung (Frauen 57,4%, Männer 42,6%) und berufliche Weiterbildung (Frauen 56,5% und Männer 43,5%). Die niedrigste Männerquote wiesen die Veranstaltungen „Gesundheit und Sport“ (16,9%) und „Persönliche Weiterbildung und Kultur“ (23,6%) auf.

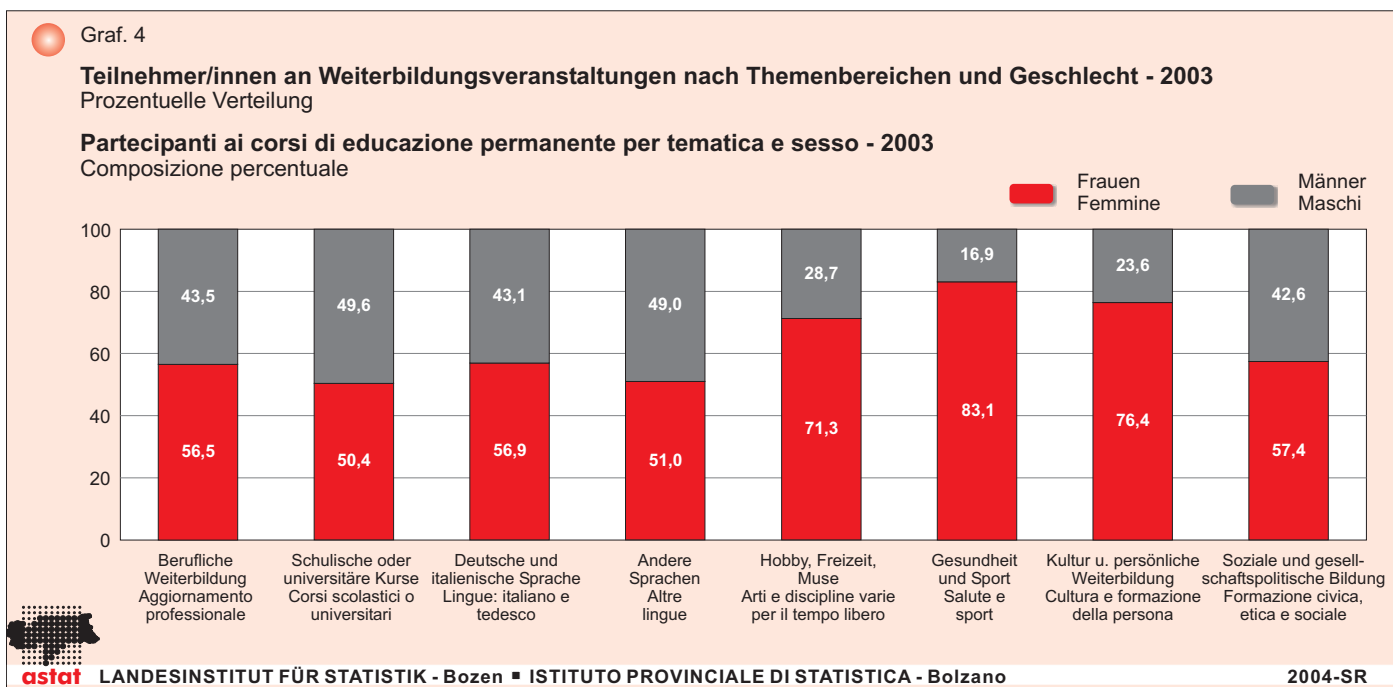
Con il 62,4% le donne rappresentano la maggioranza dei partecipanti alle iniziative di educazione permanente

Le donne che partecipano alle iniziative di educazione permanente sono in maggioranza rispetto agli uomini per ogni tipologia di corso. Nel corso del 2003 la percentuale di donne che ha partecipato ad almeno un'iniziativa è stata del 62,4%, rispetto al 37,6% di partecipanti uomini. Rispetto all'anno precedente la quota di donne partecipanti ai corsi è diminuita di 2,1 punti percentuali.

I corsi preferiti, sia dalle donne, sia dagli uomini, sono stati quelli riguardanti la formazione civica, etica e sociale (57,4% donne, 42,6% uomini) e l'aggiornamento professionale (56,5% donne, 43,5% uomini). La più bassa partecipazione degli uomini si è riscontrata nei corsi su salute e sport (16,9%) e su cultura e formazione della persona (23,6%).

Die Beteiligung an schulischen und universitären Kursen war bei beiden Geschlechtern ausgewogen: 50,4% waren Frauen und 49,6% Männer.

La partecipazione ai corsi scolastici o universitari è stata equilibrata tra le donne (50,4%) e gli uomini (49,6%).



Es steigen der Index des Kursangebots und die Teilnahmequote

4.990 Weiterbildungsveranstaltungen wurden im Jahr 2003 in Südtirol abgehalten, das sind durchschnittlich 10,6 Kurse je 1.000 Einwohner gegenüber 10,3 Kursen im Jahr 2002 und 9,9 im Jahr 2001. Die Bezirks-gemeinschaft Bozen verzeichnet den höchsten Index des Kursangebots (18,5 Kurse je 1.000 Einwohner), gefolgt von der Bezirksgemeinschaft Eisacktal (13,7) und Burggrafenamt (11,4). Überetsch-Südtiroler Unterland war die Bezirksgemeinschaft, die den niedrigsten Index des Kursangebotes aufwies (4,8).

Die durchschnittliche Teilnahmequote an Weiterbil-dungsveranstaltungen betrug auf Landesebene 168,3 Teilnehmer und Teilnehmerinnen je 1.000 Einwohner. Im Jahr 2003 konnte somit ein Anstieg der Teilnah-mequote im Vergleich zu den letzten drei Jahren (2000: 147,4 Teilnehmer/innen, 2001: 141,1 Teilneh-mer/innen, 2002: 127,8 Teilnehmer/innen) festgestellt werden. Die höchste Teilnahmequote wies die Be-zirksgemeinschaft Pustertal mit 284,0 Personen je 1.000 Einwohner auf, gefolgt von den Bezirksgemein-schaften Bozen (212,9), Eisacktal (187,7) und Burg-grafenamt (132,0). Die niedrigste Teilnahmequote verzeichnen die Bezirksgemeinschaften Überetsch-Südtiroler Unterland (66,7) und Wipptal (68,1).

In crescita l'indice di offerta dei corsi e il tasso di partecipazione

Nel corso del 2003 si sono svolte in provincia di Bol-zano 4.990 iniziative di educazione permanente, che corrispondono a 10,6 corsi ogni 1.000 residenti, con-tro i 10,3 del 2002 ed i 9,9 del 2001. La comunità comprensoriale di Bolzano è stata quella che ha avuto l'indice di offerta più elevato (18,5 corsi ogni 1.000 re-sidenti), seguita dalla comunità comprensoriale Valle Isarco (13,7) e dal Burgraviato (11,4). La comunità comprensoriale Oltradige-Bassa Atesina è stata, per contro, quella che ha mostrato l'indice di offerta più basso (4,8).

Il tasso medio di partecipazione a livello provinciale è stato di 168,3 partecipanti ogni 1.000 residenti. Detto tasso è stato rilevato in crescita nel 2003 rispetto agli anni predenti. Infatti, nel corso del 2000 i partecipanti furono 147,4 ogni mille residenti, nel 2001 141,1 e nel 2002 127,8, sempre ogni 1.000 residenti. Il tasso di partecipazione più elevato si è registrato nella comu-nità comprensoriale Val Pusteria, con 284,0 parteci-panti ogni 1.000 residenti, seguita dalle comunità comprensoriali Bolzano con 212,9 partecipanti, Valle Isarco con 187,7, e Burgraviato con 132,0 parteci-panti, sempre ogni 1.000 residenti. Per contro il tasso mi-nore di partecipanti si è registrato nelle comunità com-prensoriali Oltradige-Bassa Atesina con 66,7 parteci-panti ogni 1.000 residenti e Alta Valle Isarco con 68,1 partecipanti.

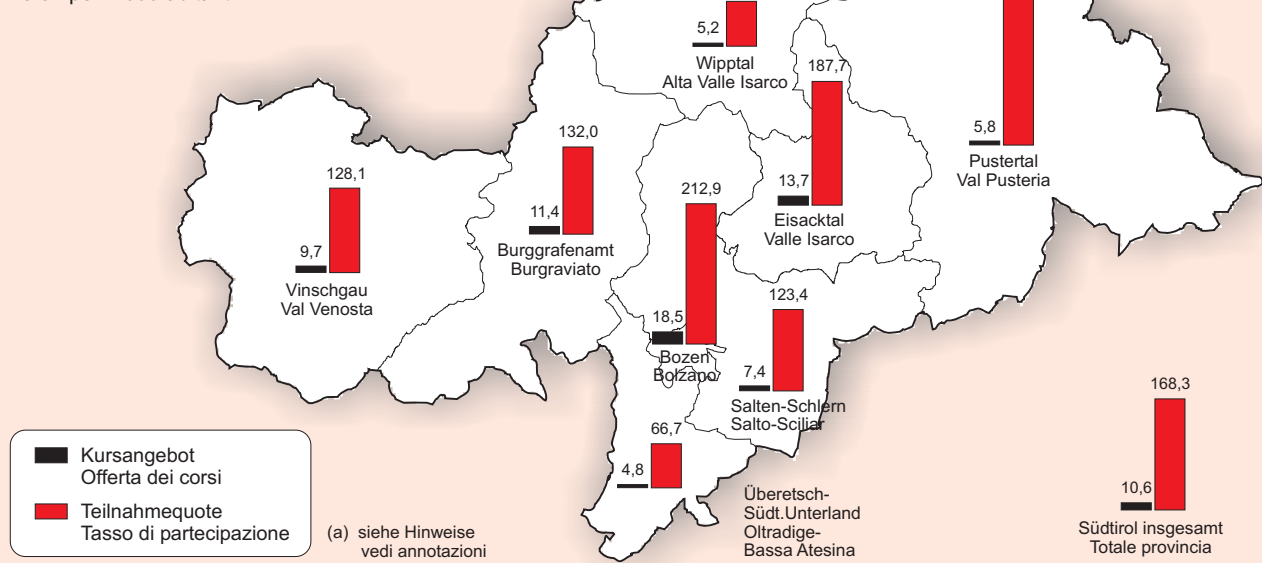
Graf. 5

Index des Kursangebotes und Teilnahmequote nach Bezirksgemeinschaften (a) - 2003

Werte je 1.000 Einwohner

Indice di offerta dei corsi e tasso di partecipazione per comunità comprensoriale (a) - 2003

Valori per 1.000 abitanti



Kursangebot
 Offerta dei corsi
 Teilnahmequote
 Tasso di partecipazione

(a) siehe Hinweise
vedi annotazioni

58,0% der Förderungen wurden von der Landesabteilung 14 vergeben

Im Jahr 2003 wurden über zehn Millionen Euro von den verschiedenen Abteilungen der Südtiroler Landesverwaltung zur Förderung der Weiterbildungskurse⁽²⁾ vergeben. 58,0% der Beiträge wurden von der Abt. 14 - Deutsche Kultur ausgeschüttet, gefolgt von der Abt. 35 - Handwerk (21,2%) und von der Abt. 15 - Italienische Kultur (11,6%). 46,3% der Beiträge wur-

Il 58,0% delle sovvenzioni è stato concesso dalla Ripartizione provinciale 14

Nel corso del 2003 sono stati erogati più di dieci milioni di euro dalle ripartizioni provinciali, a favore delle organizzazioni di educazione permanente⁽²⁾. Il 58,0% dei contributi è stato erogato dalla Ripartizione 14. Cultura tedesca, seguita dalla Ripartizione 35. Artigianato (21,2%) e dalla Ripartizione 15. Cultura italiana (11,6%). Il 46,3% dei contributi è stato erogato dagli

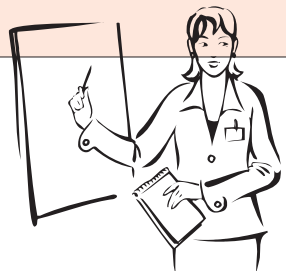
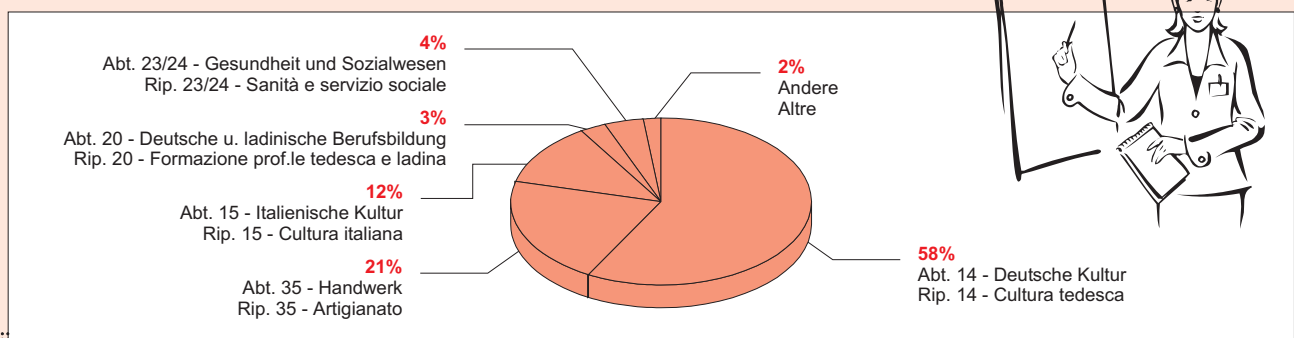
Graf. 6

Weiterbildungsförderungen nach Landesabteilungen - 2003

Prozentuelle Verteilung

Contributi a favore dell'educazione permanente per ripartizione provinciale - 2003

Composizione percentuale



⁽²⁾ Siehe Hinweise auf Seite 7.
Si vedano le avvertenze a pag. 7.

den von den Kulturassessoraten an Einrichtungen vergeben, welche laut Landesgesetz Nr. 41 vom 7. November 1983 (Regelungen der Weiterbildung und des öffentlichen Bibliothekenwesens) um einen Beitrag ansuchten, und 18,1% der Beiträge gingen an Einrichtungen, die laut Landesgesetz Nr. 20 vom 29. Juli 1986 (Berufsbildungsmaßnahmen, die über den Europäischen Sozialfonds finanziert werden) einen Beitrag beantragt haben.

Hinweise

Das Landesinstitut für Statistik (ASTAT) führt jedes Jahr in Zusammenarbeit mit der Koordinationsgruppe der Landesämter, welche kulturelle oder Bildungstätigkeiten fördern (Abt.14 - Deutsche Kultur, Amt für Weiterbildung und Abt. 15 - Italienische Kultur, Amt für Weiterbildung, Bibliotheken und audiovisuelle Medien), eine Erhebung durch, bei der **die direkt von der Autonomem Provinz Bozen abgehaltenen bzw. finanzierten Weiterbildungsveranstaltungen erfasst werden**. Ziel dieser Erhebung ist das Sammeln von Elementardaten im Bereich des Weiterbildungsangebotes in Südtirol.

Gegenstand der Erhebung sind die Weiterbildungsveranstaltungen mit einer Mindestdauer von zehn Stunden. Deshalb sind Tagungen, Seminare, Konferenzen und Informationsabende von kurzer Dauer von der Erhebung ausgeschlossen. Ebenfalls ausgeschlossen sind die betrieblichen Fortbildungskurse sowie Kurse, die zur Erlangung eines beruflichen Abschlusses oder eines Schulabschlusses führen.

Die **Klassifizierung der Einrichtungen** wurde auf Grund des Landesgesetzes über die Regelung der Weiterbildung (Landesgesetz Nr. 41/83) ausgearbeitet.

Der **Index des Kursangebotes** ergibt sich aus dem Verhältnis zwischen der Anzahl der abgehaltenen Kurse und der durchschnittlichen Wohnbevölkerung nach Bezirksgemeinschaften je 1.000. Die **Teilnahmequote** ist das Verhältnis zwischen den Teilnehmern insgesamt und der durchschnittlichen Wohnbevölkerung nach Bezirksgemeinschaften je 1.000. Diese Indizes berücksichtigen nicht den effektiven Wohnort der Teilnehmer und Teilnehmerinnen, zumal dieser nicht mit dem Austragungsort des Kurses übereinstimmen könnte.

Der **Gesamtbetrag der Förderungen** ist nur ein Näherungswert, da einige Weiterbildungsveranstalter nicht geantwortet haben. Er enthält nur jene Förderungen, die auf Grund der **Landesgesetze im Bereich der Weiterbildung** vergeben wurden.

Vanessa Mair

assessorati alla cultura a quelle organizzazioni che hanno presentato domanda di concessione di contributo ai sensi della legge provinciale 7 novembre 1983, n. 41 (Disciplina dell'educazione permanente e del sistema di biblioteche pubbliche) ed il 18,1% a quelle che hanno presentato domanda di contributo ai sensi della legge provinciale 29 luglio 1986, n. 20 (Interventi nella formazione professionale finanziati da contributi del fondo sociale europeo - FSE).

Annotazioni

L'Istituto provinciale di statistica (ASTAT), in collaborazione con il gruppo di coordinamento degli uffici provinciali che promuovono attività culturali e formative (Ripartizione 14 - Cultura tedesca, Ufficio educazione permanente e Ripartizione 15 - Cultura italiana, Ufficio educazione permanente, biblioteche e audiovisivi), rileva ogni anno le iniziative di educazione permanente promosse direttamente o sostenute finanziariamente dalla Provincia Autonoma di Bolzano; l'obiettivo della rilevazione è la raccolta di informazioni inerenti l'offerta educativa in Alto Adige.

Oggetto dell'indagine sono le iniziative di durata minima di dieci ore; sono pertanto esclusi dalla rilevazione i convegni, i seminari, le conferenze e le serate informative di breve durata; non vengono inoltre rilevati i corsi d'aggiornamento professionale aziendale, nonché i corsi che portano a conseguire un titolo professionale o scolastico.

La **classificazione delle organizzazioni** è stata elaborata sulla base della legge provinciale per la disciplina dell'educazione permanente (L.P. 41/83).

L'**indice di offerta dei corsi** viene calcolato come rapporto tra il numero di corsi attivati e la popolazione media residente per comprensorio, espresso per mille; **il tasso di partecipazione** è dato dal rapporto tra i partecipanti totali e la popolazione media residente per comprensorio, espresso per mille. Queste misure non tengono conto della reale residenza dei partecipanti, che potrebbe essere diversa dalla zona di svolgimento dei corsi.

Il valore espresso per l'**ammontare totale dei finanziamenti** è indicativo, a causa della presenza di alcune mancate risposte e riguarda unicamente i finanziamenti richiesti sulla base delle **leggi provinciali in materia di educazione permanente**.

Vanessa Mair

Landesgesetze für die Finanzierung im Bereich der Weiterbildung

L.G. vom 7. November 1983, Nr. 41
Regelung der Weiterbildung und des öffentlichen Bibliothekswesens
L.G. vom 11. Mai 1988, Nr. 18
Maßnahmen auf dem Gebiet der Zweisprachigkeit
L.G. vom 13. März 1987, Nr. 5
Förderung der Sprachkenntnisse
L.G. vom 10. November 1976, Nr. 45
Maßnahmen zugunsten der Bildungstätigkeit im Allgemeinen
L.G. vom 10. August 1977, Nr. 29
Berufsbildungskurse von kurzer Dauer
L.G. vom 15. Jänner 1977, Nr. 2
Maßnahmen im sozial-sanitären Bereich
L.G. vom 29. Oktober 1958, Nr. 7
Kulturbeiräte und Landeskulturfonds
L.G. vom 30. Juli 1977, Nr. 28
Bestimmungen über die Ausbildung, Spezialisierung, Umschulung und Fortbildung der Sanitätsdienste
L.G. vom 15. November 2002, Nr. 14
Bestimmungen über die Grundausbildung, die Fachausbildung und die ständige Weiterbildung sowie andere Bestimmungen im Gesundheitsbereich
L.G. vom 30. Oktober 1973, Nr. 77
Sozialhilfekorrekturen für Betagte
L.G. vom 30. April 1991, Nr. 13
Neuordnung der Sozialdienste in der Provinz Bozen
L.G. vom 21. Dezember 1987, Nr. 33
Maßnahmen im Zusammenhang mit der Anvertrauung von Minderjährigen
L.G. vom 27. November 1967, Nr. 15
Ergänzungen zu den Landesgesetzen vom 27. August 1962, Nr. 9, und vom 5. September 1964, Nr. 15, für das Personal der landwirtschaftlichen Berufsertüchtigung
L.G. vom 28. November 1973, Nr. 79
Maßnahmen zur Förderung der Wirtschaft und der Produktivität
L.G. vom 13. Februar 1997, Nr. 4
Maßnahmen zur Förderung der gewerblichen Wirtschaft
L.G. vom 12. November 1992, Nr. 40
Ordnung der Berufsbildung
L.G. vom 21. Februar 2001, Nr. 7
Neuregelung des Landesgesundheitsdienstes
L.G. vom 29. Juli 1986, Nr. 20
Berufsbildungsmaßnahmen, die über den Europäischen Sozialfonds (ESF) finanziert werden
L.G. vom 1. Juni 1983, Nr. 13
Förderung der Jugendarbeit
L.G. vom 8. Juli 1983, Nr. 22
Maßnahmen des Landes zur Förderung des Freizeitwesens
L.G. vom 31. Dezember 1976, Nr. 58
Schutz der Wälder vor Bränden und andere Maßnahmen in den Sachbereichen Landwirtschaft, Forstwesen, Jagd und Fischerei
L.G. vom 1. Juli 1993, Nr. 11
Regelung der ehrenamtlichen Tätigkeit

Leggi provinciali per i finanziamenti in materia di educazione permanente

L.P. 7 novembre 1983, n. 41
Per la disciplina dell'educazione permanente e del sistema di biblioteche pubbliche
L.P. 11 maggio 1988, n. 18
Provvedimenti in materia di bilinguismo
L.P. 13 marzo 1987, n. 5
Incentivazione della conoscenza delle lingue
L.P. 10 novembre 1976, n. 45
Interventi in favore dell'attività educativa in genere
L.P. 10 agosto 1977, n. 29
Corsi di formazione professionale di breve durata
L.P. 15 gennaio 1977, n. 2
Interventi nel settore socio-sanitario
L.P. 29. ottobre 1958, n. 7
Consulte culturali e fondo provinciale per le attività culturali
L.P. 30 luglio 1977, n. 28
Norme per la formazione, specializzazione, riqualificazione e aggiornamento del personale dei servizi sanitari
L.P. 15 novembre 2002, n. 14
Norme per la formazione di base, specialistica e continua nonché altre norme in ambito sanitario
L.P. 30 ottobre 1973, n. 77
Provvedimenti in favore dell'assistenza agli anziani
L.P. 30 aprile 1991, n. 13
Riordino dei servizi sociali in Provincia di Bolzano
L.P. 21 dicembre 1987, n. 33
Assistenza e beneficenza pubblica: provvedimenti relativi agli affidamenti di minorenni
L.P. 27 novembre 1967, n. 15
Integrazione delle leggi provinciali 27 agosto 1962, n. 9, e 5 settembre 1964, n. 15, per il personale addetto alla formazione professionale agricola
L.P. 28 novembre 1973, n. 79
Iniziative per l'incremento economico e della produttività
L.P. 13 febbraio 1997, n. 4
Interventi per il sostegno dell'economia
L.P. 12 novembre 1992, n. 40
Ordinamento della formazione professionale
L.P. 21 febbraio 2001, n. 7
Riordino del Servizio Sanitario provinciale
L.P. 29 luglio 1986, n. 20
Interventi nella formazione professionale finanziati da contributi del fondo sociale europeo (FSE)
L.P. 1 giugno 1983, n. 13
Incentivazione del lavoro giovanile
L.P. 8 luglio 1983, n. 22
Interventi provinciali per lo sviluppo delle attività del tempo libero
L.P. 31 dicembre 1976, n. 58
Difesa dei boschi dagli incendi ed altri interventi nei settori dell'agricoltura, delle foreste, della caccia e della pesca
L.P. 1 luglio 1993, n. 11
Disciplina del volontariato