



## **Andamento economico delle grandi imprese nel 2003**

**Aumentano fatturato (+5,8%), valore aggiunto (+6,3%) e occupazione (+4,3%), in calo gli investimenti (-29,1%)**

Nel 2003 le grandi imprese - quelle con più di 100 addetti - con sede amministrativa in provincia di Bolzano hanno conseguito risultati favorevoli, evidenziando, rispetto all'anno precedente, un aumento del fatturato (+5,8%), del valore aggiunto (+6,3%) e dell'occupazione (+4,3%). Le positive performance economiche delle imprese industriali e terziarie non hanno però alimentato il processo di accumulazione del capitale: gli investimenti, infatti, hanno subito una brusca battuta d'arresto (-29,1%), che ha interrotto la tendenza positiva degli anni precedenti favorita dai cospicui incentivi fiscali previsti dalla cosiddetta Tremonti-bis, che ha concentrato i suoi effetti negli anni 2001 e 2002.

In particolare, nell'Industria manifatturiera, alla crescita del fatturato (+5,9%) e del valore aggiunto (+5,7%) si è contrapposto un rallentamento della dinamica dell'occupazione (-0,8%) e degli investimenti (-15,1%). Nel settore dei Servizi invece l'incremento del fatturato (+5,6%) e del valore aggiunto (+7,3%) ha avuto un impatto positivo sull'occupazione (+10,3%); ancora più pesante è stata però nel terziario la caduta degli investimenti (-51,8%).

**Forte espansione dell'occupazione nel terziario (+10,3%)**

Nel 2003 il **fatturato è aumentato** in tutti i settori considerati: gli incrementi più consistenti sono stati rilevati nei settori *Macchine industriali e altre macchine* (+8,6%), *Altri servizi* (+7,8%), *Altre industrie manifatturiere* (+6,9%) e *Minerali non metalliferi* (+5,1%).

La **propensione all'esportazione** - calcolata come incidenza del fatturato esportato sul fatturato totale - delle imprese considerate nell'analisi è aumentata di 0,7 punti percentuali, passando dal 27,5% al 28,2%: le vendite all'estero sono state probabilmente favorite anche dalla ripresa delle esportazioni verso i paesi dell'Unione Europea e i nuovi Paesi aderenti.

La dinamica del **valore aggiunto aziendale** rispecchia sostanzialmente quella del fatturato: variazioni positive sono state infatti rilevate in tutti i settori analizzati. Si distinguono in particolare i settori *Prodotti alimentari* (+8,5%), *Commercio* (+8,3%), *Altre industrie manifatturiere* (+6,4%), *Macchine industriali e altre macchine* (+6,3%) e *Altri servizi* (+5,3%).

L'occupazione risulta in calo in quasi tutti i settori industriali, in particolare nei *Minerali non metalliferi* (-2,3%) e nelle *Altre industrie manifatturiere* (-1,7%); solo nei *Prodotti alimentari* è stata registrata una crescita, sia pur esigua, dell'1,1%. Se da una parte nel 2003 il comparto dell'Industria manifatturiera ha perso addetti (-0,8%), dall'altra il **settore terziario** è stato interessato da una **forte espansione occupazionale** (+10,3%), alimentata sia dagli *Altri servizi* (+10,4%), sia dal *Commercio* (+10,1%).

**Aumentano fatturato per addetto (+1,4%), valore aggiunto aziendale per addetto (+1,9%) e costo del lavoro per dipendente (+2,2%)**

Il **fatturato per addetto** è aumentato dell'1,4% rispetto all'anno precedente, passando da **175,3 a 177,8 mila euro**. La dinamica risulta essere piuttosto differenziata all'interno dei principali settori di attività economica, con un aumento del fatturato per addetto nell'Industria manifatturiera pari al 6,8% e una contrazione dello stesso nei Servizi pari al 4,2%. Gli incrementi più consistenti hanno interessato i settori *Altre industrie manifatturiere* (+8,7%) e *Minerali non metalliferi* (+7,6%). Variazioni negative sono state evidenziate dai settori *Commercio* (-4,7%) e *Altri servizi* (-2,3%): in entrambi i settori del terziario gli addetti sono aumentati in misura più che proporzionale rispetto al fatturato.

Nel 2003 il **valore aggiunto aziendale per addetto** - principale indicatore della produttività dell'impresa - è cresciuto complessivamente dell'1,9%, passando da **53,1 a 54,1 mila euro**. Le grandi imprese industriali hanno conseguito buoni risultati di performance economica (+6,6%): particolarmente positivo è stato l'andamento del valore aggiunto aziendale per addetto nei settori *Altre industrie manifatturiere* (+8,2%), *Prodotti alimentari* (+7,4%) e *Macchine industriali e altre macchine* (+7,2%). Flessioni della produttività aziendale sono state rilevate nei settori del terziario (-2,7%): la contrazione si è attestata intorno al 4,6% negli *Altri servizi*, all'1,6% nel *Commercio*.

Nel 2003 il **costo del lavoro per dipendente** delle imprese considerate ha evidenziato una crescita del 2,2% rispetto all'anno precedente, passando da **32,9 a 33,6 mila euro**. La crescita - più accentuata nell'Industria (+4,6%), più modesta nei Servizi (+0,6%) - ha interessato tutti i settori considerati.

**Brusco calo degli investimenti per addetto (-32,0%)**

Nel 2003 gli **investimenti per addetto** hanno subito un brusco calo, passando da 10,0 a 6,8 mila euro (-32,0%). La dinamica particolarmente negativa ha interessato sia il settore industriale (-14,4%) sia il terziario (-56,3%).

In generale, la minore propensione all'investimento delle grandi imprese locali è da ricondurre, oltre che alla modesta espansione della domanda e alla crescente incertezza sulle prospettive dell'economia, anche, come già in precedenza ricordato, alla legge Tremonti-bis, che ha favorito il concentrarsi degli investimenti negli anni 2001 e 2002, con conseguente calo degli stessi nell'anno 2003.

## Indicatori economici delle grandi imprese - 2003

### Variazioni percentuali rispetto al 2002

#### Industria manifatturiera

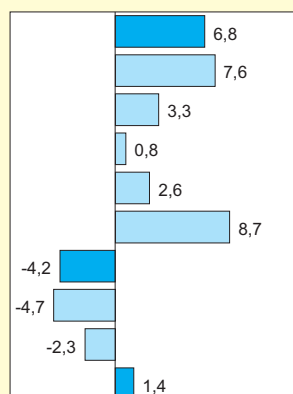
Minerali non metalliferi  
Prodotti in metallo  
Macchine industriali e altre macchine  
Prodotti alimentari  
Altre industrie manifatturiere

#### Servizi

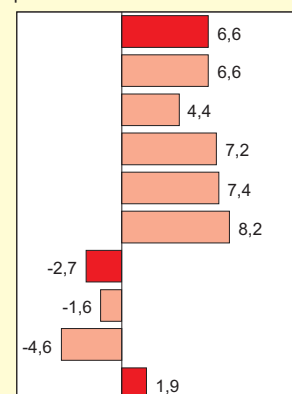
Commercio  
Altri servizi

#### Totale

Fatturato per addetto



Valore aggiunto aziendale per addetto



#### Industria manifatturiera

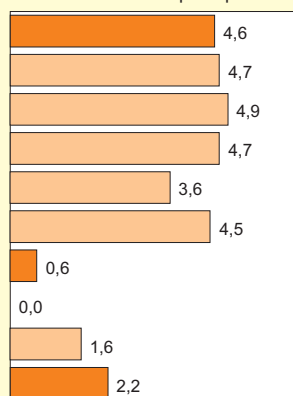
Minerali non metalliferi  
Prodotti in metallo  
Macchine industriali e altre macchine  
Prodotti alimentari  
Altre industrie manifatturiere

#### Servizi

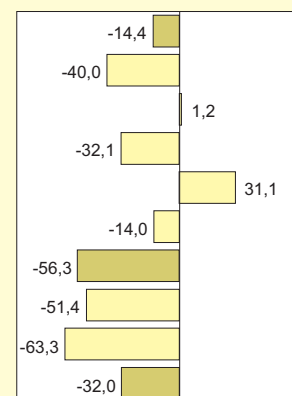
Commercio  
Altri servizi

#### Totale

Costo del lavoro per dipendente



Investimenti per addetto



#### Industria manifatturiera

Minerali non metalliferi  
Prodotti in metallo  
Macchine industriali e altre macchine  
Prodotti alimentari  
Altre industrie manifatturiere

#### Servizi

Commercio  
Altri servizi

#### Totale

Addetti

