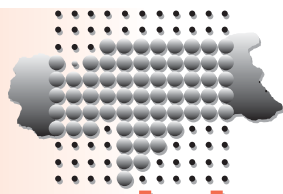


- Auszugsweiser oder vollständiger Nachdruck mit Quellenangabe (Herausgeber und Titel) gestattet
Riproduzione parziale o totale autorizzata con la citazione della fonte (titolo ed edizione)
- Sped. in a.p. - Art. 2, comma 20/c legge 662/96 (Bolzano)
- Halbmonatliche Druckschrift, eingetragen mit Nummer 10 vom 06.04.89 beim Landesgericht Bozen
Verantwortlicher Direktor: Dr. Alfred Aberer
Gedruckt auf Recyclingpapier - Druck: NOVA GRAFICA, BZ
Pubblicazione quindicinale iscritta al Tribunale di Bolzano al n. 10 del 06.04.89
Direttore responsabile: Dr. Alfred Aberer
Stampato su carta riciclata - Stampa: NOVA GRAFICA, BZ

E-mail: astat@provinz.bz.it
astat@provincia.bz.it



astat

info rmation
rmazioni

Nr. 09 April / Aprile 2004

Erwerbstätige und Arbeitsuchende in Südtirol

1999-2003

Occupati e disoccupati in provincia di Bolzano

1999-2003

Erwerbsstellung der Wohnbevölkerung

Im Jahr 2003 waren durchschnittlich 385.000 in Südtirol ansässige Personen im erwerbsfähigen Alter, d.h. mindestens 15 Jahre alt. Dies geht aus der Stichprobenerhebung der Arbeitskräfte hervor, laut der die Südtiroler Wohnbevölkerung insgesamt 465.800 Personen zählte. Bei dieser Erhebung werden nur die in Haushalten lebenden Personen erfasst; daher sind die in Gemeinschaften lebenden Personen (Bewohner von Altersheimen, Kasernen, Klöstern usw.) in diesen Zahlen nicht enthalten.

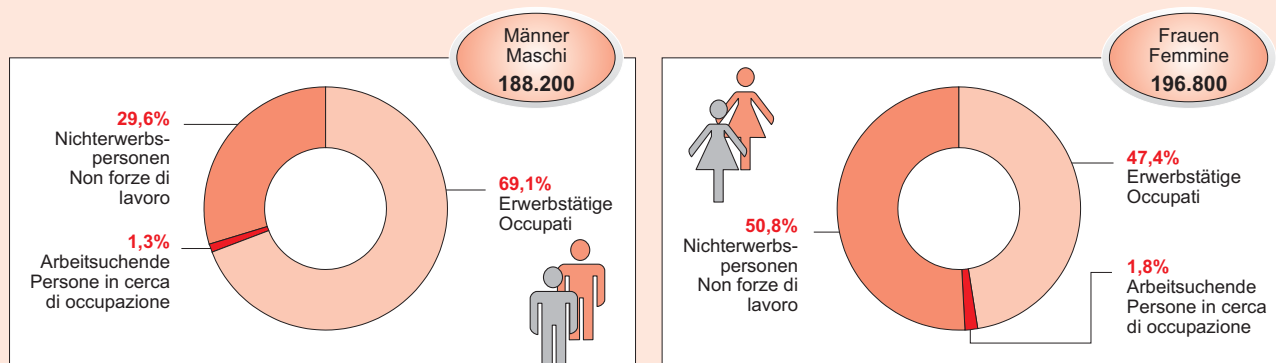
Condizione professionale dei residenti

Nell'anno 2003 - in base alla rilevazione campionaria sulle forze di lavoro - i residenti in età lavorativa (cioè di almeno 15 anni di età) in provincia di Bolzano sono in media 385.000 a fronte di 465.800 residenti totali. In queste cifre sono comprese tutte le persone che vivono in famiglia, mentre sono esclusi, in quanto non rilevati, i membri delle convivenze (per es. persone con residenza nelle case di riposo, nelle caserme, nei conventi, ecc.).

Graf. 1

Wohnbevölkerung mit 15 Jahren und mehr nach Erwerbsstellung und Geschlecht - 2003

Popolazione residente in età da 15 anni in poi per condizione professionale e sesso - 2003



Von den 385.000 in Südtirol ansässigen Personen im Alter von mindestens 15 Jahren beteiligten sich 229.300 am Erwerbsleben (Erwerbspersonen), und zwar entweder als Erwerbstätige (97,4%) oder als Arbeitsuchende (2,6%). Die restlichen 155.700 gelten als Nichterwerbspersonen; das sind Rentner, Hausfrauen/-männer, Studierende usw.

Delle 385.000 persone di almeno 15 anni di età 229.300 fanno parte attiva del mondo del lavoro (forze di lavoro), in quanto occupati (97,4%) o in cerca di occupazione (2,6%). Le restanti 155.700 persone non fanno parte delle forze di lavoro in quanto pensionati, casalinghe/i, studenti, ecc.

Tab. 1

Stichprobenerhebung der Arbeitskräfte (a) - Zeitreihe 1999-2003

Rilevazione campionaria sulle forze di lavoro (a) - Serie storica 1999-2003

	1999	2000	2001	2002	2003	
Wohnbevölkerung	453.400	456.200	459.000	461.800	465.800	Popolazione residente
- Männer	223.000	224.500	225.400	227.100	229.600	- Maschi
- Frauen	230.400	231.700	233.600	234.700	236.200	- Femmine
Bevölkerung mit 15 Jahren und mehr	375.200	377.500	379.900	381.800	385.000	Popolazione di almeno 15 anni di età
- Männer	182.800	184.000	184.900	186.100	188.200	- Maschi
- Frauen	192.400	193.500	195.100	195.700	196.800	- Femmine
Erwerbspersonen (b)	215.700	219.700	221.500	225.700	229.300	Forze di lavoro (b)
- Männer	127.000	128.300	128.000	130.800	132.500	- Maschi
- Frauen	88.700	91.400	93.500	94.900	96.800	- Femmine
Erwerbstätige	210.000	215.000	216.300	220.400	223.400	Occupati
- Männer	125.000	126.600	126.000	128.300	130.000	- Maschi
- Frauen	85.100	88.400	90.300	92.100	93.400	- Femmine
Landwirtschaft	23.600	25.700	25.900	25.000	25.900	Agricoltura
- Männer	17.300	18.200	17.200	16.700	17.900	- Maschi
- Frauen	6.300	7.500	8.700	8.300	8.000	- Femmine
Produzierendes Gewerbe	51.100	52.700	53.300	57.200	55.900	Industria
- Männer	41.800	43.600	44.400	47.600	46.800	- Maschi
- Frauen	9.300	9.200	8.900	9.600	9.100	- Femmine
Dienstleistungen	135.300	136.700	137.100	138.200	141.700	Servizi
- Männer	65.800	64.900	64.500	64.000	65.400	- Maschi
- Frauen	69.400	71.800	72.600	74.200	76.300	- Femmine
Selbstständig	60.800	62.400	63.400	62.600	61.400	Indipendenti
- Männer	41.200	42.200	42.600	41.700	42.000	- Maschi
- Frauen	19.500	20.200	20.800	20.900	19.400	- Femmine
Unselbstständig	149.300	152.700	152.900	157.800	162.000	Dipendenti
- Männer	83.700	84.400	83.400	86.600	88.000	- Maschi
- Frauen	65.500	68.300	69.500	71.200	74.000	- Femmine
Vollzeit	186.500	187.800	186.200	190.300	188.600	Tempo pieno
- Männer	121.800	123.000	122.000	124.400	125.800	- Maschi
- Frauen	64.700	64.800	64.200	65.900	62.800	- Femmine
Teilzeit	23.500	27.300	30.100	30.000	34.800	Tempo parziale
- Männer	3.200	3.600	4.000	3.800	4.200	- Maschi
- Frauen	20.300	23.700	26.100	26.200	30.600	- Femmine
Arbeitsuchende	5.700	4.700	5.200	5.300	5.900	Persone in cerca di occupazione
- Männer	2.000	1.700	2.000	2.500	2.500	- Maschi
- Frauen	3.600	3.000	3.200	2.800	3.500	- Femmine
Nichterwerbspersonen mit 15 Jahren und mehr	159.500	157.800	158.400	156.100	155.700	Non forze di lavoro di almeno 15 anni di età
- Männer	55.800	55.700	56.800	55.300	55.700	- Maschi
- Frauen	103.700	102.100	101.600	100.800	100.000	- Femmine
Arbeitslosenquote (c)	2,6	2,1	2,3	2,4	2,6	Tasso di disoccupazione (c)
- Männer	1,6	1,3	1,6	1,9	1,9	- Maschi
- Frauen	4,1	3,2	3,4	2,9	3,6	- Femmine
Erwerbsquote (d)	68,4	69,2	69,6	71,0	71,4	Tasso di attività (d)
- Männer	79,4	79,7	79,5	81,1	81,0	- Maschi
- Frauen	57,1	58,6	59,6	60,6	61,6	- Femmine
Erwerbstätigenquote (e)	66,6	67,7	68,0	69,3	69,6	Tasso di occupazione (e)
- Männer	78,2	78,6	78,2	79,5	79,4	- Maschi
- Frauen	54,7	56,6	57,6	58,8	59,4	- Femmine

(a) Die absoluten Zahlen wurden auf 100 gerundet, die Prozentwerte hingegen auf die nicht gerundeten Daten berechnet.
I valori assoluti sono stati arrotondati al centinaio, i valori percentuali sono invece calcolati sui dati non arrotondati.

(b) Erwerbspersonen = Erwerbstätige + Arbeitsuchende
Forze di lavoro = occupati + persone in cerca di occupazione

(c) Prozentanteil der Arbeitsuchenden an den Erwerbspersonen
Percentuale di persone in cerca di occupazione in rapporto alle forze di lavoro

(d) Anteil der Erwerbspersonen an der Wohnbevölkerung zwischen 15 und einschließlich 64 Jahren in Prozent
Percentuale di forze di lavoro in rapporto alla popolazione residente tra 15 e 64 anni inclusi

(e) Anteil der Erwerbstätigen an der Wohnbevölkerung zwischen 15 und einschließlich 64 Jahren in Prozent
Percentuale di occupati in rapporto alla popolazione residente tra 15 e 64 anni inclusi

Erwerbsbeteiligung und Erwerbsquote

Die Erwerbsquote, die sich aus dem Anteil der Erwerbspersonen an der Wohnbevölkerung zwischen 15 und einschließlich 64 Jahren errechnet, belief sich im Jahr 2003 auf 71,4%. Die Quote zeigt, dass sich fast drei Viertel der Bevölkerung im Alter von 15 bis 64 Jahren in Südtirol am Erwerbsleben beteiligten. Letztlich ist die für Südtirol errechnete Erwerbsquote Jahr für Jahr leicht gestiegen und hat im Jahr 2002 die 70%-Marke überschritten.

Tab. 2

Erwerbspersonen (Erwerbstätige und Arbeitsuchende) nach Altersklassen und Geschlecht (a) - 2003

Jahresdurchschnitt

Forze di lavoro (occupati e persone in cerca di lavoro) per classi di età e sesso (a) - 2003

Media annua

ALTERSKLASSEN (Jahre)	Erwerbstätige Occupati		Arbeitsuchende Persone in cerca di lavoro		Erwerbspersonen insgesamt Totale forze di lavoro		CLASSI DI ETÀ (anni)
	N	%	N	%	N	%	
Männer / Maschi							
15-19	5.700	4,4	200	7,1	5.900	4,5	15-19
20-29	25.500	19,6	900	35,1	26.400	19,9	20-29
30-39	37.800	29,1	600	23,0	38.300	28,9	30-39
40-49	33.800	26,0	400	17,3	34.200	25,8	40-49
50-59	20.100	15,4	200	9,0	20.300	15,3	50-59
60 und mehr	7.200	5,5	200	8,5	7.400	5,6	60 e oltre
Insgesamt	130.000	100,0	2.500	100,0	132.500	100,0	Totale
Frauen / Femmine							
15-19	2.700	2,9	400	13,0	3.100	3,2	15-19
20-29	23.000	24,6	800	22,1	23.700	24,5	20-29
30-39	27.800	29,8	1.000	29,0	28.800	29,8	30-39
40-49	22.800	24,5	900	26,3	23.700	24,5	40-49
50-59	13.700	14,6	300	7,9	13.900	14,4	50-59
60 und mehr	3.400	3,6	100	1,7	3.500	3,6	60 e oltre
Insgesamt	93.400	100,0	3.500	100,0	96.800	100,0	Totale
Insgesamt / Totale							
15-19	8.400	3,8	600	10,5	9.000	3,9	15-19
20-29	48.500	21,7	1.600	27,5	50.100	21,8	20-29
30-39	65.600	29,4	1.600	26,5	67.200	29,3	30-39
40-49	56.600	25,3	1.300	22,5	57.900	25,3	40-49
50-59	33.700	15,1	500	8,4	34.200	14,9	50-59
60 und mehr	10.600	4,7	300	4,5	10.900	4,7	60 e oltre
Insgesamt	223.400	100,0	5.900	100,0	229.300	100,0	Totale

(a) Die absoluten Werte wurden auf 100 gerundet, daher stimmen die Summen der Einzelwerte nicht immer mit den Gesamtsummen überein. Die Prozentwerte wurden hingegen auf die nicht gerundeten Werte berechnet.

I valori assoluti sono stati arrotondati al centinaio e, pertanto, non sempre la somma delle singole cifre corrisponde al totale. I valori percentuali sono stati invece calcolati sui valori non arrotondati.

Quelle: ASTAT

Fonte: ASTAT

Erwerbsquoten nach Alter und Geschlecht

Wie in den Jahren zuvor wurde auch im Jahr 2003 ein beachtlicher Unterschied zwischen der Erwerbsquote der Frauen (61,6%) und jener der Männer (81,0%) registriert. Der Unterschied beträgt nach wie vor fast 20 Prozentpunkte. Sieht man sich die Erwerbsbeteiligung nach Alter an, so wird ersichtlich, dass die Erwerbsquoten der Männer in allen Altersklassen deutlich über jenen der Frauen liegen.

Partecipazione al lavoro e tasso di attività

Il tasso di attività, calcolato come percentuale delle forze di lavoro sul totale delle persone residenti in età tra 15 e 64 anni inclusi, si è attestato nel 2003 al 71,4%. Da tale tasso si evince che quasi tre quarti della popolazione tra 15 e 64 anni in provincia di Bolzano prendono parte al mondo del lavoro. Nell'ultimo periodo il tasso di attività in provincia di Bolzano è lievemente aumentato di anno in anno superando nel 2002 la soglia del 70%.

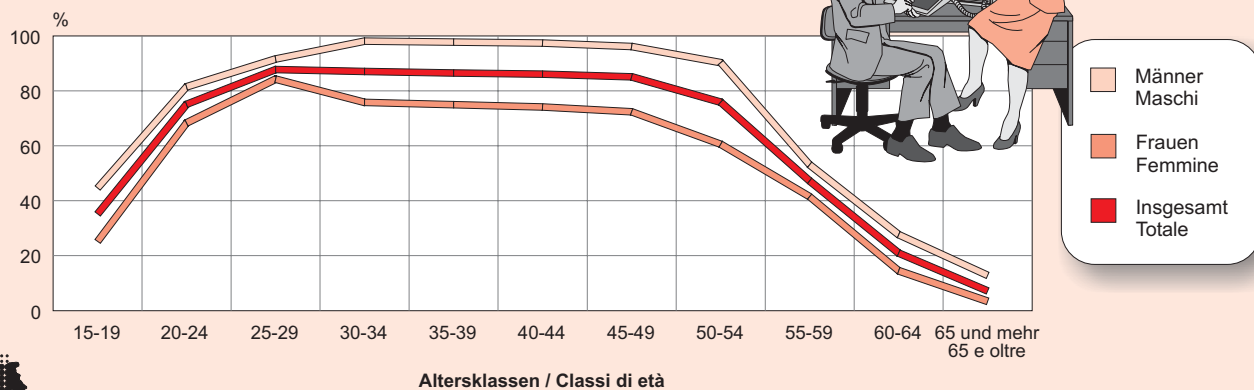
Tassi di attività per età e sesso

Come negli anni precedenti, anche nel 2003 la differenza fra il tasso di attività delle donne e quello degli uomini è notevole: per le prime, infatti, il tasso di attività si attesta al 61,6%, quasi 20 punti percentuali in meno rispetto all'81,0% dei maschi. Dall'analisi per età emerge, indistintamente per tutte le classi, la presenza di tassi più elevati tra i maschi piuttosto che tra le femmine.

Graf. 2

Alters- und geschlechtsspezifische Erwerbsquoten - 2003

Tassi specifici di attività per età e sesso - 2003



LANDESINSTITUT FÜR STATISTIK - Bozen ■ ISTITUTO PROVINCIALE DI STATISTICA - Bolzano

2004-SR

Die höchste Erwerbsquote weisen bei den Männern die 30- bis 34-Jährigen auf (98,1%); ab 50 Jahren beginnt die Quote bei den Männern stärker zu sinken. Bei den Frauen ist sie in der Altersgruppe der 25- bis 29-Jährigen (84,3%) am höchsten, beginnt dann aber bereits ab 30 Jahren zurückzugehen; das entspricht dem Durchschnittsalter der Gebärenden (31,2 Jahre).

Il tasso di attività in assoluto più alto si evidenzia per gli uomini tra i 30 e i 34 anni (98,1%); a partire dai 50 anni il tasso incomincia sensibilmente a decrescere. Tra le donne, invece, il tasso più elevato si osserva tra i 25 e i 29 anni (84,3%); dai 30 anni in poi, in corrispondenza all'età media al parto (31,2 anni), esso cala progressivamente.

Tab. 3

Alters- und geschlechtsspezifische Erwerbsquoten (a) - 2003

Tassi specifici di attività per età e sesso (a) - 2003

ALTERSKLASSEN (Jahre) CLASSI DI ETÀ (anni)	Männer / Maschi			Frauen / Femmine			Insgesamt / Totale		
	Erwerbspers. Forze di lavoro	Bev. >=15 Pop. >=15	Quote (%) Tasso (%)	Erwerbspers. Forze di lavoro	Bev. >=15 Pop. >=15	Quote (%) Tasso (%)	Erwerbspers. Forze di lavoro	Bev. >=15 Pop. >=15	Quote (%) Tasso (%)
15-19	5.900	13.300	44,6	3.100	12.400	25,2	9.000	25.700	35,2
20-29	26.400	30.300	86,9	23.700	30.700	77,3	50.100	61.000	82,1
30-39	38.300	39.100	98,0	28.800	38.200	75,4	67.200	77.400	86,8
40-49	34.200	35.300	96,8	23.800	32.400	73,4	57.900	67.700	85,6
50-59	20.300	27.700	73,3	13.900	27.100	51,5	34.200	54.800	62,5
60 und mehr / e oltre	7.400	42.400	17,4	3.500	56.100	6,2	10.900	98.500	11,0
Insgesamt / Totale (b)	132.500	188.200	70,4	96.800	196.800	49,2	229.300	385.000	59,6

(a) Die absoluten Werte wurden auf 100 gerundet; daher stimmen die Summen der Einzelwerte nicht immer mit den Gesamtsummen überein. Die Prozentwerte hingegen wurden auf die nicht gerundeten Werte berechnet.
I valori assoluti sono stati arrotondati al centinaio e, pertanto, non sempre la somma delle singole cifre corrisponde al totale. I valori percentuali sono stati invece calcolati sui valori non arrotondati.

(b) Die Summe bezieht sich auf die Personen mit 15 und mehr Jahren.
Il totale si riferisce alle persone in età da 15 anni in poi.

Quelle: ASTAT

Fonte: ASTAT

Erwerbstätige nach Stellung im Beruf und nach Wirtschaftsbereichen

Selbstständig und unselbstständig Erwerbstätige

Von den 223.400 Erwerbstätigen des Jahres 2003 waren 27,5% selbstständig und 72,5% unselbstständig tätig. Während bei den Männern jeder dritte Erwerbstätige als Selbstständiger arbeitet, trifft dies bei den Frauen auf jede fünfte zu.

Occupati per posizione professionale e settore di attività economica

Occupati autonomi e lavoratori dipendenti

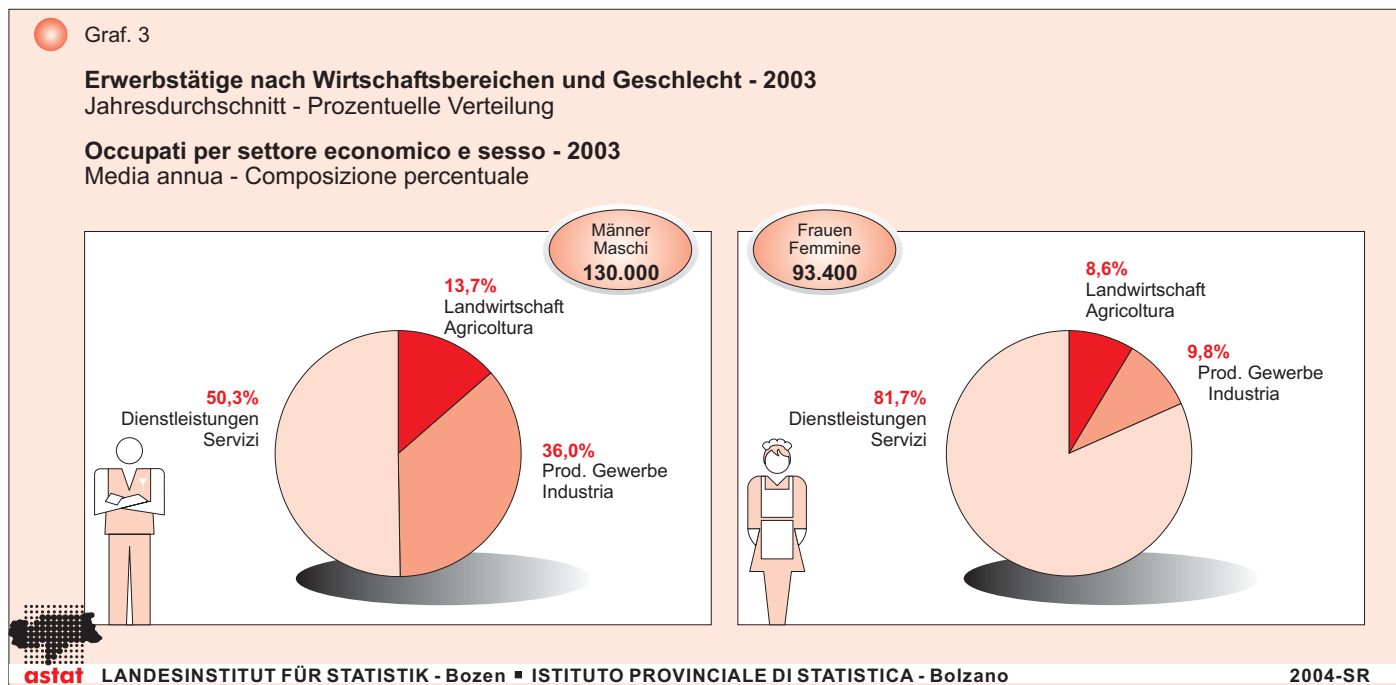
Dei 223.400 occupati nel 2003, 27,5% sono autonomi e 72,5% dipendenti. Mentre tra gli uomini circa uno su tre è autonomo, tra le donne il rapporto è di uno a cinque.

Zwei von drei Erwerbstätigen arbeiten im Dienstleistungssektor

141.700 Erwerbstätige, das sind etwa zwei von drei (63,4%), übten im Jahr 2003 ihre Haupttätigkeit im Dienstleistungsbereich aus. Im Produzierenden Gewerbe und in der Landwirtschaft arbeiteten im Vergleich dazu weniger Personen: im produzierenden Gewerbe 25,0%, in der Landwirtschaft 11,6%.

Due occupati su tre lavorano nel terziario

Nel 2003 141.700 occupati, vale a dire quasi due ogni tre (63,4%), lavorano nel terziario. Nel settore industriale e in quello agricolo lavorano invece meno persone, rispettivamente il 25,0% e l'11,6%.



Tab. 4

Selbstständig und unselbstständig Erwerbstätige nach Wirtschaftsbereichen und Geschlecht (a) - 2003

Jahresdurchschnitt

Occupati indipendenti (autonomi) e dipendenti per settore economico e sesso (a) - 2003

Media annua

WIRTSCHAFTSBEREICHE	Selbstständig Erwerbstätige Occupati indipendenti		Unselbstständig Erwerbstätige Occupati dipendenti		Insgesamt Totale		SETTORI ECONOMICI
	N	%	N	%	N	%	
Männer / Maschi							
Landwirtschaft	13.400	31,9	4.400	5,0	17.900	13,7	Agricoltura
Produzierendes Gewerbe	10.800	25,6	36.000	40,9	46.800	36,0	Industria
Dienstleistungen	17.800	42,5	47.600	54,1	65.400	50,3	Servizi
Insgesamt	42.000	100,0	88.000	100,0	130.000	100,0	Totale
Frauen / Femmine							
Landwirtschaft	6.100	31,6	1.900	2,5	8.000	8,6	Agricoltura
Produzierendes Gewerbe	1.700	8,9	7.400	10,0	9.100	9,8	Industria
Dienstleistungen	11.600	59,5	64.700	87,5	76.300	81,7	Servizi
Insgesamt	19.400	100,0	74.000	100,0	93.400	100,0	Totale
Insgesamt / Totale							
Landwirtschaft	19.600	31,8	6.300	3,9	25.900	11,6	Agricoltura
Produzierendes Gewerbe	12.500	20,3	43.400	26,8	55.900	25,0	Industria
Dienstleistungen	29.400	47,9	112.300	69,3	141.700	63,4	Servizi
Insgesamt	61.400	100,0	162.000	100,0	223.400	100,0	Totale

(a) Die absoluten Werte wurden auf 100 gerundet, daher stimmen die Summen der Einzelwerte nicht immer mit den Gesamtsummen überein. Die Prozentwerte wurden hingegen auf die nicht gerundeten Werte berechnet.
I valori assoluti sono stati arrotondati al centinaio e, pertanto, non sempre la somma delle singole cifre corrisponde al totale. I valori percentuali sono stati invece calcolati sui valori non arrotondati.

Wenig teilzeitbeschäftigte Männer

Von den 223.400 Erwerbstätigen des Jahres 2003 waren 84,4% vollzeitbeschäftigt und 15,6% teilzeitbeschäftigt. Wie in den Jahren zuvor gab der Großteil der Bediensteten als Grund für die Teilzeitbeschäftigung persönliche oder familiäre Gründe an. Und wie in den Vorjahren waren viel mehr Frauen als Männer teilzeitbeschäftigt: 32,8% der erwerbstätigen Frauen und nur 3,2% der erwerbstätigen Männer hatten ein Teilzeitarbeitsverhältnis.

Tab. 5

Teilzeitbeschäftigte Erwerbstätige nach dem Grund der Teilzeitbeschäftigung und Geschlecht (a) - 1999-2003

Occupati a tempo parziale per motivazioni e sesso (a) - 1999-2003

GRUND	1999	2000	2001	2002	2003			MOTIVAZIONI
					Männer Maschi	Frauen Femmine	Insgesamt Totale	
Persönliche oder familiäre Gründe	13.700	14.600	15.000	14.600	800	16.700	17.500	Motivi personali o familiari Occupazione a tempo pieno non desiderata Occupazione a tempo pieno non trovata Altri motivi/nessuna indicazione
Vollzeitbeschäftigung nicht erwünscht	5.900	8.600	10.700	11.300	1.600	10.500	12.100	
Vollzeitbeschäftigung nicht gefunden	1.300	1.000	1.200	1.300	200	1.300	1.500	
Andere Gründe/Keine Angabe	2.600	3.100	3.200	2.800	1.600	2.100	3.700	
Insgesamt	23.500	27.300	30.100	30.000	4.200	30.600	34.800	Totale

(a) Die absoluten Werte wurden auf 100 gerundet, daher stimmen die Summen der Einzelwerte nicht immer mit den Gesamtsummen überein.
I valori assoluti sono stati arrotondati al centinaio e, pertanto, non sempre la somma delle singole cifre corrisponde al totale.

Quelle: ASTAT

Fonte: ASTAT

Mehr befristet beschäftigte Frauen als Männer

Von den 162.000 unselbstständig Erwerbstätigen erklärten 87,8%, ein unbefristetes Arbeitsverhältnis zu haben, während 12,2% befristet beschäftigt waren. Der Anteil der befristet Beschäftigten schwankte zwischen 10,3% bei den Männern und 14,4% bei den Frauen und ist sowohl bei Männern als auch bei Frauen in den letzten Jahren nahezu kontinuierlich angestiegen.

Tab. 6

Unselbstständig Erwerbstätige nach der Dauerhaftigkeit ihres Arbeitsverhältnisses (a) - 1999-2003

Occupati dipendenti per stabilità del rapporto di lavoro (a) - 1999-2003

	1999	2000	2001	2002	2003	
Unselbstständig Erwerbstätige	149.300	152.700	152.900	157.800	162.000	Occupati dipendenti (a)
- Männer	83.700	84.400	83.400	86.600	88.000	- Maschi
- Frauen	65.500	68.300	69.500	71.200	74.000	- Femmine
Unbefristet Beschäftigte	133.800	136.200	136.600	139.400	142.200	A tempo indeterminato (a)
- Männer	77.100	77.800	76.600	78.800	78.900	- Maschi
- Frauen	56.700	58.300	60.100	60.600	63.300	- Femmine
Befristet Beschäftigte	15.500	16.500	16.300	18.400	19.700	A tempo determinato (a)
- Männer	6.600	6.600	6.800	7.800	9.100	- Maschi
- Frauen	8.900	9.900	9.400	10.600	10.600	- Femmine
Prozentanteil befristet Beschäftigter	10,4	10,8	10,6	11,7	12,2	% a tempo determinato
- Männer	7,9	7,8	8,2	9,0	10,3	- Maschi
- Frauen	13,6	14,5	13,6	14,9	14,4	- Femmine

(a) Die Werte wurden auf 100 gerundet; daher stimmen die Summen der Einzelwerte nicht immer mit den Gesamtsummen überein. Die Prozentwerte wurden hingegen auf die nicht gerundeten Werte berechnet.
I valori sono stati arrotondati al centinaio e, pertanto, non sempre la somma delle singole cifre corrisponde al totale. I valori percentuali sono stati invece calcolati sui valori non arrotondati.

Quelle: ASTAT

Fonte: ASTAT

Pochi gli uomini che lavorano a tempo parziale

Nel 2003 su un totale di 223.400 occupati, 84,4% sono a tempo pieno e 15,6% a tempo parziale. Come negli anni precedenti la maggior parte di questi ultimi dichiara di lavorare a tempo parziale per motivi di carattere personale o familiare e, coerentemente con quanto emerso negli anni scorsi, vi sono più donne che uomini occupate a tempo parziale: rispettivamente il 32,8% delle donne occupate è a tempo parziale e solo il 3,2% degli uomini.

Più donne che uomini con contratti a termine

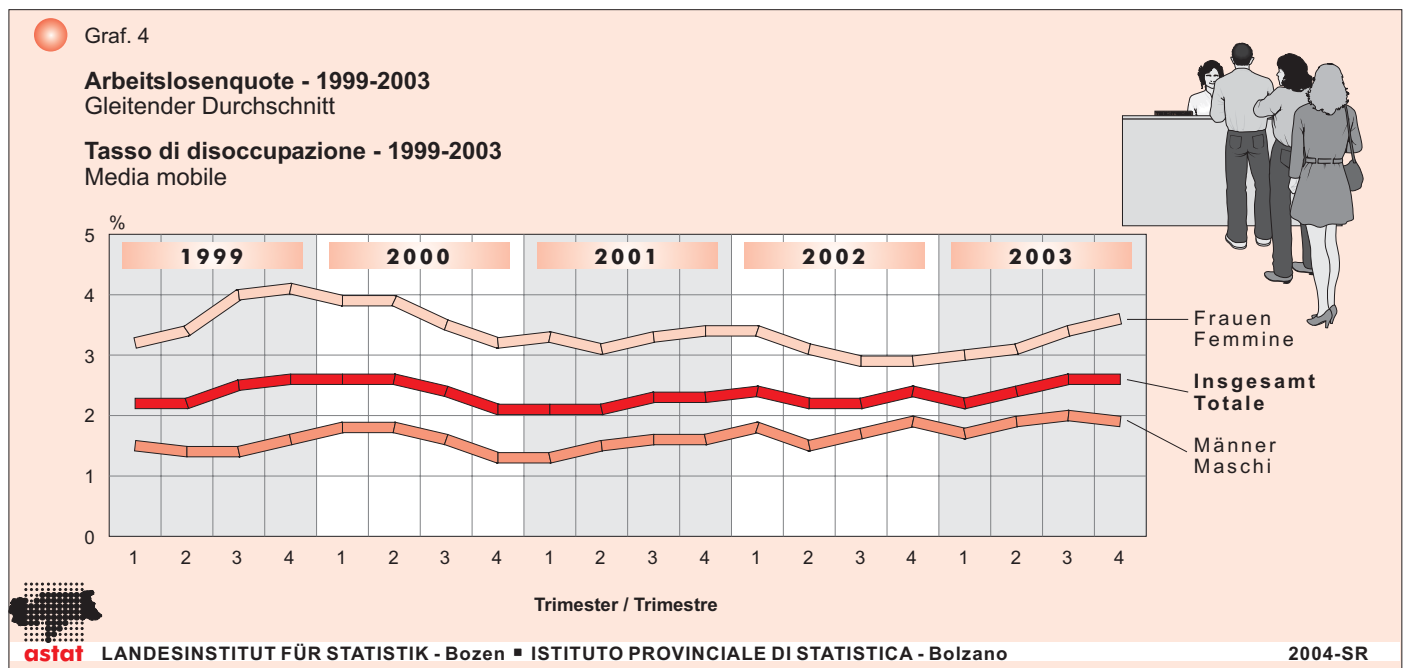
Su 162.000 lavoratori dipendenti, l'87,8% ha un rapporto di lavoro a tempo indeterminato mentre il 12,2% ha un contratto a termine: quest'ultima percentuale varia tra il 10,3% degli uomini e il 14,4% delle donne e sia per gli uomini che per le donne negli ultimi anni essa è pressoché continuamente aumentata.

Mehr Arbeit suchende Frauen als Männer

Im Jahr 2003 waren in Südtirol durchschnittlich 3.500 Frauen und 2.500 Männer aktiv auf Arbeitsuche. Die Arbeitslosenquote (Anteil der Arbeitsuchenden an den Erwerbspersonen) belief sich insgesamt auf 2,6%; die Frauenarbeitslosigkeit betrug 3,6% und die Männerarbeitslosigkeit 1,9%. Von den Jugendlichen im Alter von 15 bis 24 Jahren waren 1.200 auf Arbeitsuche. Dies entspricht einer Jugendarbeitslosenquote von 3,9%.

Più donne disoccupate che uomini

Nel 2003 sono mediamente 3.500 donne e 2.500 uomini in cerca di occupazione. Il tasso di disoccupazione, cioè il rapporto tra le persone in cerca di occupazione e il totale delle forze di lavoro, risulta del 2,6%; il relativo tasso delle donne ammonta a 3,6%, quello degli uomini a 1,9%. Tra i giovani di età compresa tra i 15 ed i 24 anni, 1.200 sono alla ricerca di un posto di lavoro: ciò corrisponde ad un tasso di disoccupazione giovanile del 3,9%.



Tab. 7

Arbeitsuchende und Arbeitslosenquote nach Alter und Geschlecht (a) - 1999-2003

Personen in cerca di occupazione e tassi di disoccupazione per classi di età e sesso (a) - 1999-2003

	1999		2000		2001		2002		2003		
	Anzahl Numero	Quote (b) Tasso (b)	Anzahl Numero	Quote (b) Tasso (b)	Anzahl Numero	Quote (b) Tasso (b)	Anzahl Numero	Quote (b) Tasso (b)	Anzahl Numero	Quote (b) Tasso (b)	
Männer											Maschi
15 bis 24 Jahre	600	3,6	600	3,6	700	4,6	1.000	5,5	500	3,0	15 - 24 anni
25 und älter	1.400	1,3	1.100	1,0	1.300	1,2	1.500	1,4	2.000	1,7	25 anni e oltre
Insgesamt	2.000	1,6	1.700	1,3	2.000	1,6	2.500	1,9	2.500	1,9	Totale
Frauen											Femmine
15 bis 24 Jahre	1.300	9,1	800	5,4	1.100	7,6	500	3,4	700	5,2	15 - 24 anni
25 und älter	2.300	3,2	2.200	2,8	2.100	2,6	2.300	2,8	2.800	3,3	25 anni e oltre
Insgesamt	3.600	4,1	3.000	3,2	3.200	3,4	2.800	2,9	3.500	3,6	Totale
Insgesamt											Totale
15 bis 24 Jahre	1.900	6,0	1.400	4,4	1.800	6,0	1.500	4,6	1.200	3,9	15 - 24 anni
25 und älter	3.700	2,0	3.300	1,7	3.400	1,8	3.800	2,0	4.800	2,4	25 anni e oltre
Insgesamt	5.700	2,6	4.700	2,1	5.200	2,3	5.300	2,4	5.900	2,6	Totale

(a) Die absoluten Werte wurden auf 100 gerundet; daher stimmen die Summen der Einzelwerte nicht immer mit den Gesamtsummen überein. Die Prozentwerte wurden hingegen auf die nicht gerundeten Werte berechnet.
I valori assoluti sono stati arrotondati al centinaio e, pertanto, non sempre la somma delle singole cifre corrisponde al totale. I valori percentuali sono stati invece calcolati sui valori non arrotondati.

(b) Arbeitslosenquote = Prozentanteil der Arbeitsuchenden an den Erwerbspersonen in der jeweiligen Altersgruppe
Tasso di disoccupazione = Percentuale di persone in cerca di occupazione in rapporto alle forze di lavoro nella rispettiva classe di età

Unter den 5.900 Arbeitsuchenden im Jahr 2003 waren etwa 700 (12,4%) langzeitarbeitslos, d.h. seit einem Jahr oder länger aktiv auf Arbeitsuche.

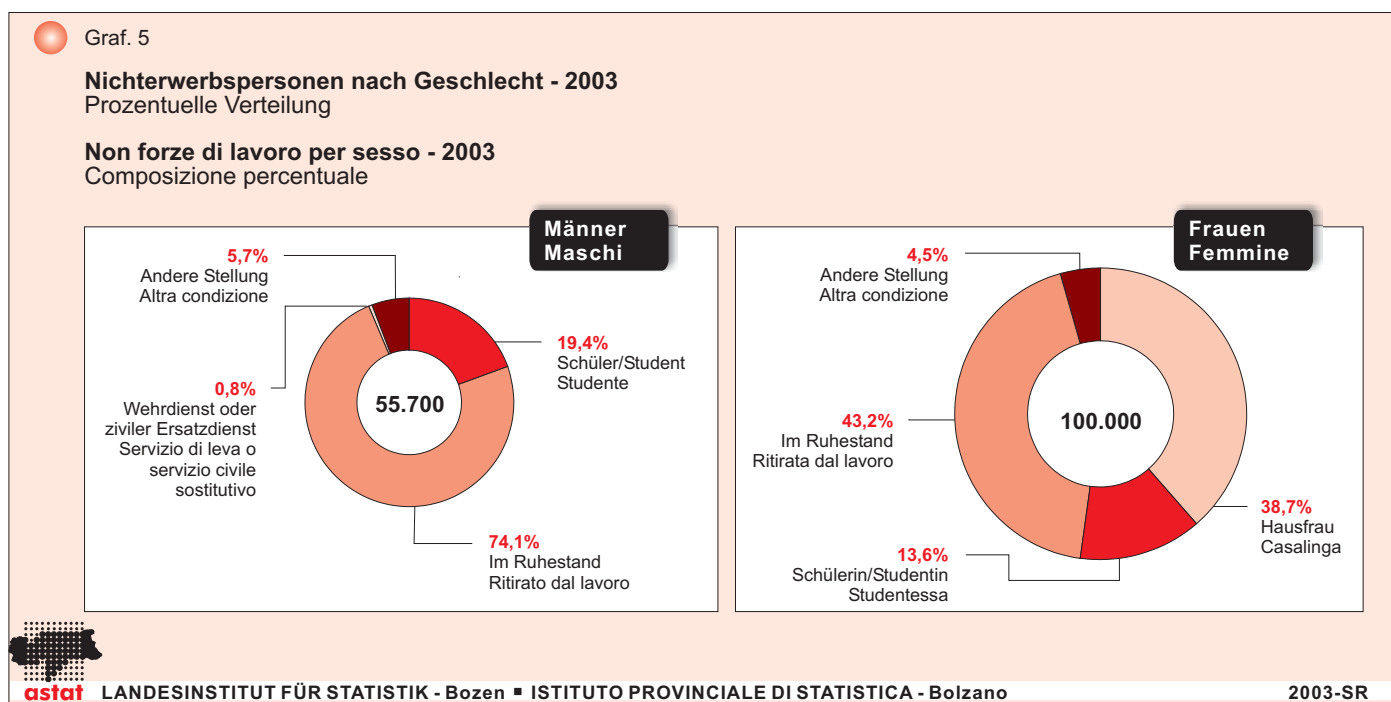
Delle 5.900 persone in cerca di lavoro nel 2003, circa 700 (12,4%) sono disoccupate da lungo tempo, vale a dire sono alla ricerca di un posto di lavoro da un anno e più.

40% Nichterwerbspersonen

Von den 385.000 Personen im erwerbsfähigen Alter waren 40,4% Nichterwerbspersonen. Von diesen insgesamt 155.700 Personen war mehr als die Hälfte im Ruhestand (54,2%). Die zweitgrößte Gruppe waren die Hausfrauen/-männer (25,1%). Es folgen die Schüler und Studenten (15,7%) sowie die Restgruppe der Wehrdienstleistenden und Zivildienstleistenden, der Arbeitsunfähigen und der Personen in anderer Nichterwerbsstellung (5,0%).

40% non forze di lavoro

Delle 385.000 persone in età lavorativa, il 40,4% è costituito dalle non forze di lavoro. Di queste 155.700 persone più della metà sono ritirate dal lavoro (54,2%); il secondo gruppo più numeroso è quello delle/dei casalinghe/i (25,1%), seguono poi gli scolari e gli studenti (15,7%). Le restanti persone (5,0%) sono militari, giovani in servizio civile, inabili al lavoro o altre persone in condizione non professionale.



Methodische Hinweise

Die Grundgesamtheit der Stichprobenerhebung der Arbeitskräfte besteht aus allen in Südtirol ansässigen Personen, wobei die in Gemeinschaften Lebenden (Bewohner von Altersheimen, Waisenhäusern, Kasernen u.a.) nicht berücksichtigt werden. Die Erhebungseinheit ist der **Haushalt**.

In jedem Vierteljahr wird eine geschichtete Stichprobe von ungefähr **1.600 Haushalten** - das sind rund 4.500 Personen - in insgesamt **27 Gemeinden** Südtirols gezogen.

Die erfassten Daten werden mit Methoden der mathematischen Statistik durch Anwendung von Hochrechnungskoeffizienten auf die Grundgesamtheit übertragen. Aus diesem Grund sind die Zahlen nicht auf die Einerstelle genau angegeben, sondern wurden auf Hundert gerundet. Auf Grund dieser Rundungen kann es vorkommen, dass die Summe der Einzelbeträge nicht mit dem Gesamtbetrag übereinstimmt.

Erich Huber
Oscar Benvenuto

Cenni metodologici

L'universo della rilevazione delle forze di lavoro è costituito da tutte le persone residenti in provincia di Bolzano, esclusi i membri permanenti delle convivenze (case di riposo, orfanotrofi, caserme, ecc.). L'unità di rilevazione è la **famiglia anagrafica**.

In provincia di Bolzano ogni trimestre vengono intervistate circa **1.600 famiglie** (circa 4.500 persone), estratte dai registri anagrafici di **27 comuni**.

Con metodi statistici i dati vengono riportati all'universo dell'intera popolazione residente. Per questo motivo i dati non possono essere considerati attendibili fino all'unità e subiscono quindi un arrotondamento al centinaio. A causa degli arrotondamenti, la somma delle singole voci può non coincidere con il totale.

Erich Huber
Oscar Benvenuto