

Arbeitsmarkt news Mercato del lavoro



Beobachtungsstelle
für den Arbeitsmarkt

Osservatorio del
mercato del lavoro

www.provinz.bz.it/arbeit
www.provincia.bz.it/lavoro

12/2018
Dezember/Dicembre

Familienhintergrund und Berufswahl

Der familiäre Hintergrund hat einen entscheidenden Einfluss auf die Berufswahl der Kinder. Merkmale des Elternhauses wie der Bildungsgrad der Eltern, deren Erwerbsstatus und berufliche Position, die zur Verfügung stehenden kulturellen Ressourcen und der materielle Wohlstand prägen den Bildungserfolg der Nachkommen und somit deren Eintritt in den Arbeitsmarkt sowie die sich daraus ergebende berufliche Position.

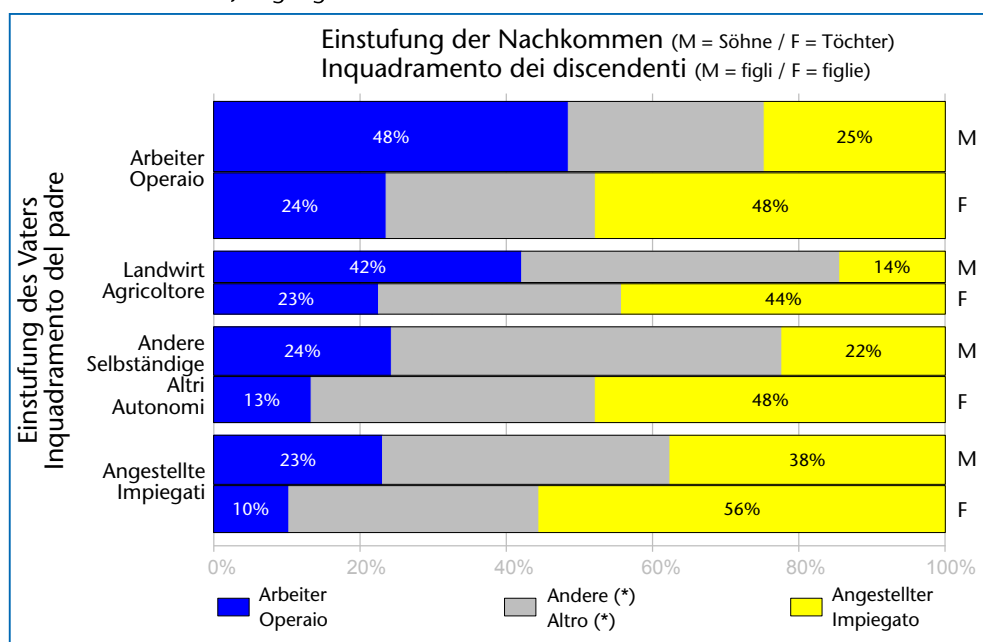
Erstmals kann durch die Verknüpfung historischer mit aktuellen Daten über die Einstufung der Beschäftigten die berufliche Position der Eltern mit jener ihrer Nachkommen in Beziehung gesetzt werden. Diese Arbeitsmarkt-News führt in die Themenstellung ein, indem sie ausgehend von der beruflichen Po-

Background familiare e scelta della professione

Il background familiare ha un'influenza determinante sulla scelta della professione dei figli. Le caratteristiche della famiglia, come il grado di istruzione dei genitori, la condizione e posizione professionale, le risorse culturali disponibili e il benessere materiale condizionano il successo scolastico dei figli e quindi l'ingresso nel mercato del lavoro e la successiva posizione professionale.

Per la prima volta, incrociando i dati storici sull'inquadramento dei lavoratori con quelli attuali, è possibile creare un collegamento tra la posizione professionale dei genitori con quella dei figli. Il presente numero di Mercato del lavoro news affronta l'argomento partendo dalla posizione professiona-

Die berufliche Vererbung anhand der Einstufung des Vaters und seiner Nachkommen L'eredità professionale sulla base dell'inquadramento del padre e dei suoi discendenti Jahrgänge 1968-1988 - anno di nascita 1968-1988



(*) Selbständige, Freiberufler oder nicht mehr in Südtirol ansässig bzw. beschäftigt

(*) Autonomo, libero professionista o non più residente o occupato in Alto Adige

Quelle: Amt für Arbeitsmarktbeobachtung

Fonte: Ufficio osservazione mercato lavoro



sition des Vaters, gemessen anhand der Einstufung (siehe Definition in der Endnote) die berufliche Position seiner Nachkommen darstellt.

Vererben Väter den Beruf an ihre Nachkommen?

Die berufliche Vererbung ist bei den männlichen Nachkommen besonders ausgeprägt. Insgesamt betrachtet ergreifen 48% der Söhne von Arbeitern einen Arbeiterberuf und 25% einen Angestelltenberuf. Die restlichen Nachkommen von Arbeitern sind entweder selbständig, als Freiberufler tätig oder haben eine Beschäftigung außerhalb Südtirols.

Eine hohe berufliche Vererbungsquote von Vater zu Sohn gibt es im Bereich der Landwirtschaft: 24% der männlichen Nachkommen von Landwirten werden ebenfalls Selbständige (zumeist Landwirte), 42% ergreifen einen Arbeiter- und lediglich 14% einen Angestelltenberuf, was den niedrigsten Wert aller Kategorien bedeutet.

War der Vater hingegen ein Selbständiger im sekundären oder tertiären Sektor, zeigt sich eine recht ausgeglichene Verteilung der Berufsstruktur der Söhne: 24% werden Arbeiter und 22% Angestellte. Der Großteil ist ebenfalls selbständig oder als Freiberufler tätig.

Eine ausgeprägte berufliche Vererbung zeigt sich bei der Gruppe von Erwerbstätigen, deren Vater bereits einen Angestelltenberuf ausgeübt hat. 38% der Söhne ergreifen ebenso einen solchen Beruf und nur 23% sind als Arbeiter eingestuft. Deutlich höher als bei den Arbeitersöhnen ist hier der Anteil jener, die selbständig, als Freiberufler oder außerhalb Südtirols beschäftigt sind.

Ein markant anderes Bild bei den Töchtern

Frauen üben fast unabhängig vom Beruf des Vaters Angestelltenberufe aus: den geringsten Wert (immerhin 44%) verzeichnen die Töchter von Landwirten, den höchsten Wert die Töchter von Angestellten (56%). Dennoch hat der sozioökonomische und -kulturelle Familienhintergrund Auswirkungen: Die Töchter von Arbeitern und Landwirten sind zu über 20% in einem Arbeiterberuf beschäftigt, jene von den Selbständigen im sekundären oder tertiären Sektor und von Angestellten nur zu 13% bzw. zu 10%.

le del padre, per poi passare, sulla base dell'inquadramento di cui alla definizione nella nota in calce, alla posizione professionale dei suoi discendenti.

I padri trasmettono la loro professione ai figli?

L'eredità professionale è particolarmente presente tra i discendenti maschi. Complessivamente il 48% dei figli di operai svolge una professione da operaio e il 25% da impiegato. I restanti discendenti di operai lavorano come autonomi, liberi professionisti o svolgono un'attività lavorativa al di fuori dell'Alto Adige.

Nel settore agricolo si osserva un'elevata percentuale di ereditarietà professionale da padre a figlio: il 24% dei discendenti maschi di agricoltori diventano anch'essi lavoratori autonomi (per lo più agricoltori), il 42% svolgono una professione da operaio e solo il 14% una professione impiegatizia, il valore più basso di tutte le categorie.

Se invece il padre era stato lavoratore autonomo nel settore secondario o terziario, si osserva una distribuzione molto equilibrata della struttura professionale dei figli: il 24% diventano operai, mentre il 22% diventano impiegati. La maggior parte è costituita da lavoratori autonomi o liberi professionisti.

Una marcata ereditarietà professionale la si osserva nel gruppo degli occupati il cui padre aveva già svolto una professione impiegatizia. Il 38% dei figli intraprende infatti la medesima professione e solo il 23% è inquadrato come operaio. Molto maggiore rispetto ai figli degli operai è in questo caso la percentuale di coloro che svolgono una professione autonoma, di libero professionista o è occupato al di fuori dell'Alto Adige.

Tra le figlie la situazione è molto diversa

Le donne svolgono una professione impiegatizia quasi indipendentemente da quella del padre: il valore più basso (comunque del 44%) lo si osserva tra le figlie di agricoltori, quello maggiore tra le figlie di impiegati (56%). Tuttavia il background socioeconomico e culturale della famiglia esercita una notevole influenza: oltre il 20% delle figlie di operai e agricoltori sono occupate come operaie, mentre la quota per le figlie di impiegati e di lavoratori autonomi nel settore secondario o terziario scende al 10% e al 13%.



Welchen Einfluss hat der Wohnort?

Die intergenerationale Mobilität wird weiters auch entscheidend vom Wohnort beeinflusst. In den Städten ist das Arbeitsangebot anders strukturiert als im ländlichen Raum; zudem gibt es ein breiteres Angebot an Arbeitsstellen, das unabhängig(er) vom beruflichen Hintergrund des Vaters eine Vielfalt an Erwerbsbiografien ermöglicht. Die Städte und ihr Umfeld sind stärker vom tertiären Sektor geprägt als die ländlichen Regionen Südtirols. Dies beeinflusst Berufswahl und Berufszugang von männlichen wie weiblichen Erwerbstätigen.

Selbst unter Berücksichtigung dieser strukturellen Faktoren zeigt sich ein bemerkenswerter Zusammenhang zwischen der beruflichen Stellung des Vaters und jenem seiner Nachkommen. Unabhängig vom Wohnort der Nachkommen sind diese häufiger Arbeiter, sofern ihr Vater bereits einer war und eher Angestellte, sofern bereits ihr Vater in einer entsprechenden Position beschäftigt war. Eine Vererbung der beruflichen Position ist auch bei Selbständigen in höherem Ausmaß gegeben.

... und die Staatsbürgerschaft?

Die 30-jährigen ansässigen Ausländer haben großteils dieselbe berufliche Position wie ihre

In che misura incide il domicilio?

La mobilità intergenerazionale è influenzata in larga misura anche dal domicilio. Nelle città l'offerta di lavoro è strutturata diversamente rispetto alle aree rurali; esiste inoltre una più ampia offerta di posti di lavoro, che consente l'accesso a numerosi profili professionali (più) indipendentemente dal background professionale del padre. Le città e il loro contesto sono molto più improntate sul settore terziario rispetto alle regioni rurali dell'Alto Adige. Questo influenza la scelta e l'accesso professionale degli occupati, sia uomini che donne.

Anche considerando questi fattori strutturali si osserva una considerevole correlazione tra la posizione professionale del padre e quella dei discendenti. Indipendentemente dal domicilio dei discendenti, questi svolgono più spesso la professione di operaio se il padre già lo era, come i figli di impiegati tendono a svolgere una professione nella medesima posizione dei padri. L'ereditarietà della posizione professionale è evidente in larga misura anche tra i lavoratori autonomi.

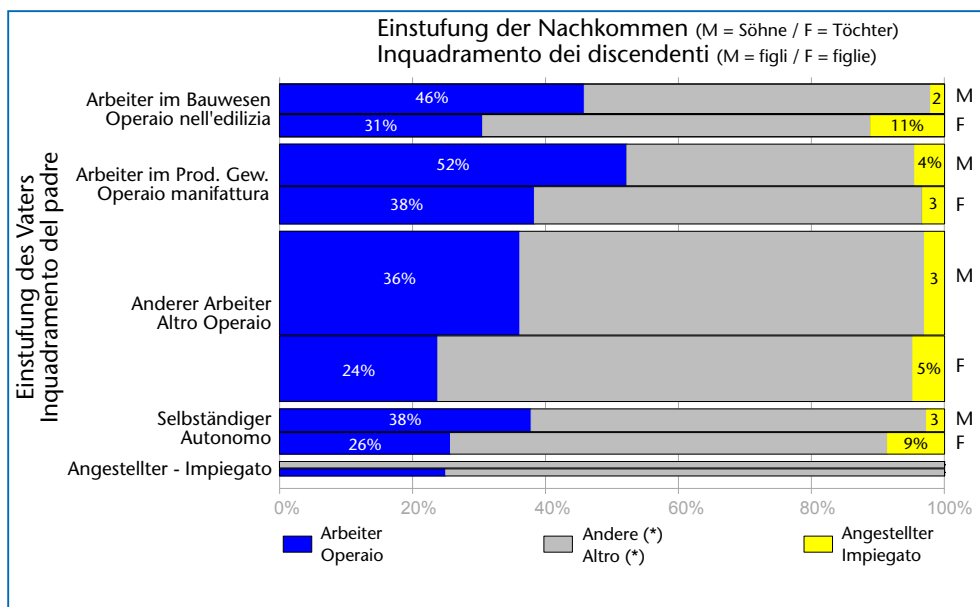
... e la cittadinanza?

Gli stranieri trentenni residenti in Alto Adige esercitano in larga misura la professione dei

Die berufliche Vererbung anhand der Einstufung des Vaters und seiner Nachkommen L'eredità professionale sulla base dell'inquadramento del padre e dei suoi discendenti

Neue EU-Bürger und Nicht-EU-Bürger der Jahrgänge 1968-1988

Cittadini dei nuovi Paesi comunitari ed extracomunitari nati tra 1968-1988



(*) Selbständige, Freiberufler oder nicht mehr in Südtirol ansässig bzw. beschäftigt

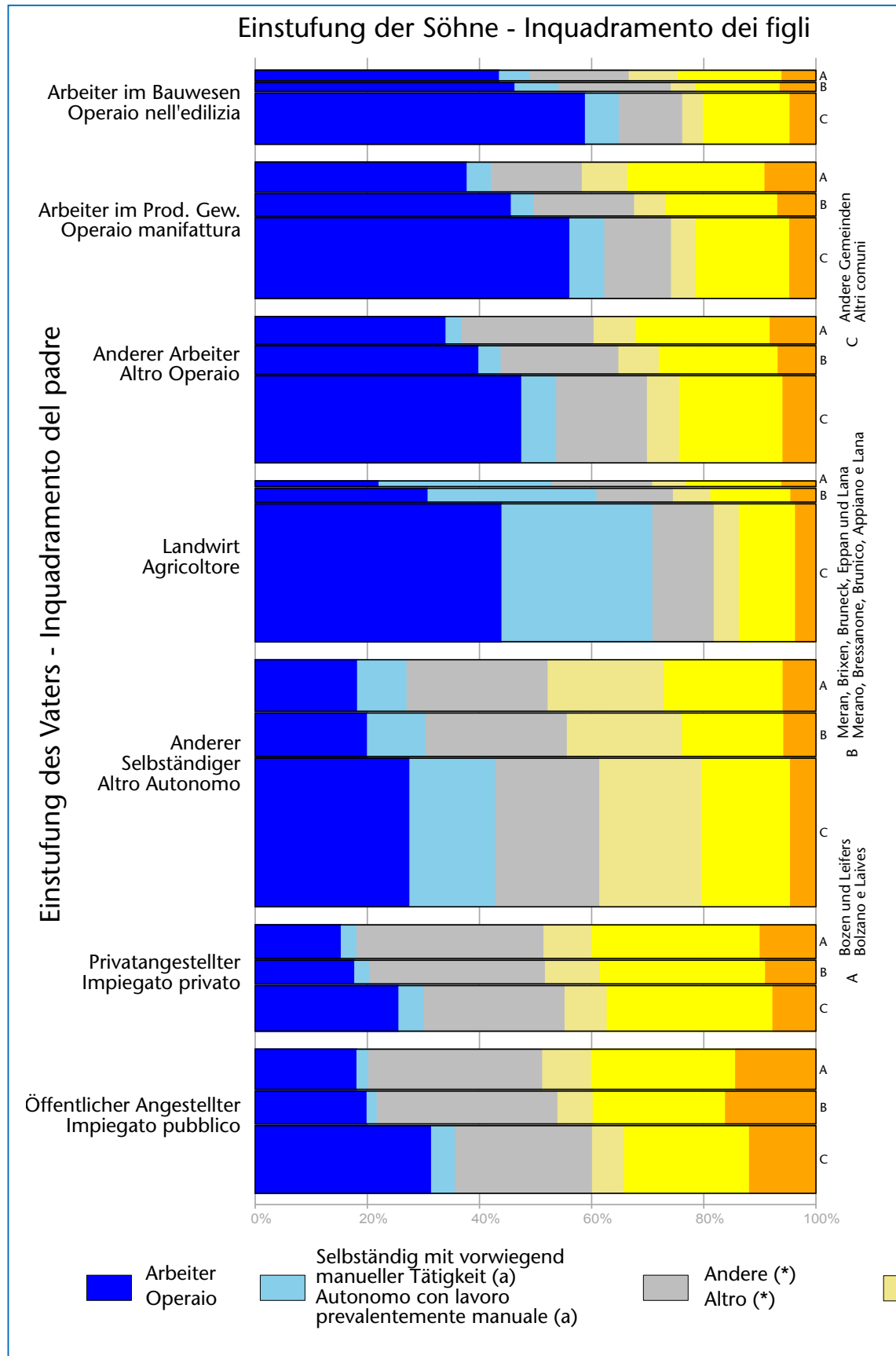
(*) Autonomo, libero professionista o non più residente o occupato in Alto Adige

Die berufliche Vererbung anhand der Einstufung der Väter

L'eredità professionale sulla base dell'inquadramento dei padri

Jahrgänge 1968-1988 - a

Arbeitsmarkt
Mercato del lavoro



(a) Selbständige in der Landwirtschaft und im produzierenden Gewerbe

(b) Selbständige im tertiären Sektor

(*) Freiberufler oder keine Beschäftigung in Südtirol

Quelle: Amt für Arbeitsmarktbeobachtung,

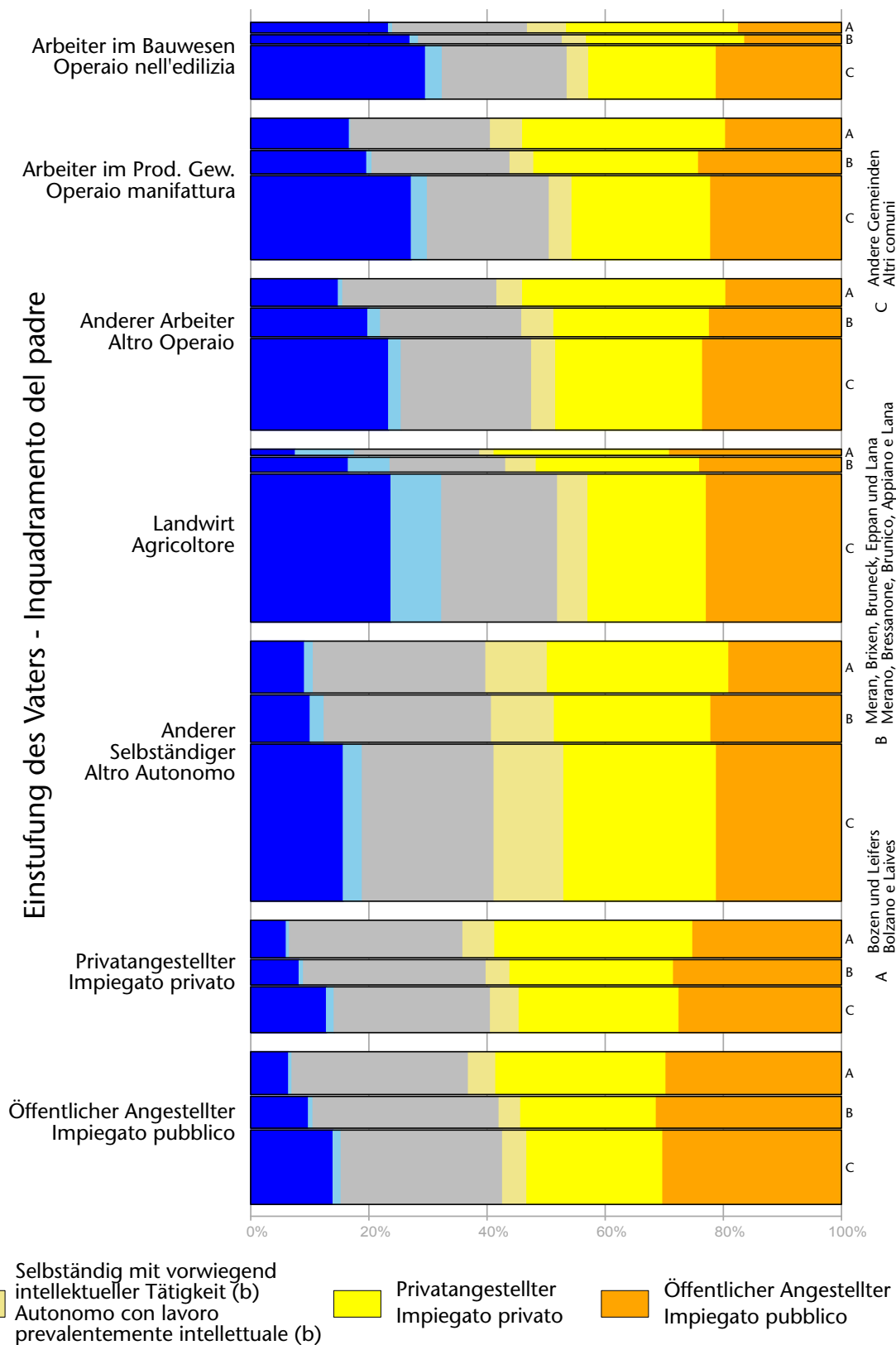


Einstufung des Vaters und seiner Nachkommen

Inquadramento del padre e dei suoi discendenti

Anno di nascita 1968-1988

Einstufung der Töchter - Inquadramento delle figlie



(a) Autonomi nell'agricoltura e nel settore produttivo
 (b) Autonomi nel settore terziario
 (*) Libero professionista o senza occupazione in Alto Adige

Eltern, welche vor rund 20 bis 30 Jahren in Südtirol eingewandert sind und fast ausschließlich als Arbeiter tätig waren. Auch wenn nur für wenige Ausländer die Vater-Nachkommen-Beziehung vorliegt, zeigt sich, dass bei gleichem wirtschaftlichen Familienhintergrund wie die Inländer die erste in Südtirol aufgewachsene Generation von ausländischen Staatsbürgern deutlich weniger oft einen Angestelltenberuf ausüben.

Fazit

Wie dargestellt ist die Entscheidung, welchen Beruf ein Erwerbstätiger ergreift, zum einen das Ergebnis von individuellen Entscheidungen, die allerdings sozial strukturiert sind, also durch das Geschlecht, die räumliche, die soziale und die ethnische Herkunft mitbestimmt werden. Zum zweiten beeinflusst das Nachfrageverhalten der Arbeitgeber die Möglichkeit, Zugang zum angestrebten Beruf zu erhalten (Rekrutierungs- und Stellenbesetzungsverfahren). Als dritter Einflussfaktor sind wirtschaftsstrukturelle Gegebenheiten, in erster Linie die Zusammensetzung nach Branchen in einer Arbeitsmarktregion, zu berücksichtigen.

Unberücksichtigt bleiben in dieser Analyse viele weitere Einflussfaktoren wie die Aus- und Schulbildung der Kinder oder materielle Wohlstand. Die Familie als den Beruf der Nachkommen prägende Sozialisationsinstanz wird hier auf die berufliche Einstufung des Vaters reduziert. Eltern vermitteln ihren Kindern spezifisches Wissen über ihren ausgeübten Beruf, verfügen über entsprechende Informationsvorteile. Zudem lässt sich eine Präferenz für den Statuserhalt feststellen.

Autor: Walter Niedermair
Mitarbeit: Werner Pramstrahler

loro genitori, che sono giunti in Alto Adige 20-30 anni fa e che lavoravano per lo più come operai. Anche se è stato possibile ricostruire la struttura familiare solo per pochi stranieri, si osserva che in presenza di un background economico-familiare analogo a quello delle famiglie italiane, la prima generazione di cittadini stranieri cresciuti in Alto Adige svolge meno frequentemente una professione impiegatizia.

Conclusioni

Come osservato, la decisione sulla scelta della professione da intraprendere è dovuta in parte dal risultato di decisioni individuali, che tuttavia sono strutturate a livello sociale e condizionate anche da fattori come sesso, territorio di origine e origine sociale ed etnica. Dall'altro il comportamento dei datori di lavoro influenza la possibilità di accedere alla professione desiderata (procedure di reclutamento e di aggiudicazione di un posto). Come terzo fattore di influenza vanno osservate le circostanze economico-strutturali, in primis la composizione per settori in una regione di mercato del lavoro.

In questa analisi non sono stati considerati molti altri fattori di influenza, come la formazione e l'istruzione dei figli o il benessere materiale. La famiglia come istanza di socializzazione che condiziona la professione dei discendenti viene qui ridotta all'inquadramento professionale del padre. I genitori trasmettono ai loro figli delle conoscenze specifiche sulla professione che esercitano e dispongono pertanto di vantaggi a livello di informazioni. Si osserva inoltre una preferenza relativa al mantenimento dello status.

Autore: Walter Niedermair
Collaborazione: Werner Pramstrahler

ANMERKUNGEN:

Die für diese Veröffentlichung benutzten Daten sind das Ergebnis vergleichender Analysen verschiedener verknüpfter Quellen: der Archive der Abteilung Arbeit, zum Teil aktualisiert mit Daten der Gemeinden, der Angaben unterhaltsberechtigter Familienmitglieder in den Einkommenssteuererklärungen, der dem Sanitätsbetrieb aus versicherungstechnischen Gründen gemeldeten Familienmitglieder sowie der Informationen, die den Schulämtern über die Erziehungsberechtigten vorliegen.

NOTE:

I dati utilizzati ai fini della presente pubblicazione sono il risultato di analisi comparative di diverse fonti collegate: gli archivi della Ripartizione Lavoro, in parte aggiornati con dati dei Comuni, i dati dei familiari a carico risultanti dalle dichiarazioni dei redditi, i dati dalle comunicazioni dei familiari fatte all'Azienda Sanitaria per ragioni di assicurazione sanitaria e le informazioni a disposizione delle intendenze scolastiche sui responsabili dell'educazione dei minori.



Definitionen:

Als Grundgesamtheit wurden alle in Südtirol Ansässigen der Jahrgänge von 1968 bis 1988 ausgewählt, für welche die Vater-Nachkommen-Beziehung bekannt ist. Die Feststellung des vorwiegenden Berufes erfolgte jeweils im 30sten Lebensjahr der Nachkommen. Die berufliche Einstufung des Vaters wurde zum Zeitpunkt, als die Kinder 20 Jahre alt waren, durch die bis dahin vorwiegende Beschäftigung definiert.

Als **Arbeiter** gilt ein Arbeitnehmer, der seine Arbeitsaufgaben überwiegend in Form manueller Tätigkeit erledigt wie z.B. in der Produktion, am Bau, als Verkäufer/in, Kellner/in, Reinigungskraft, Tagelöhner, usw.

Ein **Angestellter** hingegen ist ein Arbeitnehmer, dessen Aufgaben überwiegend aus geistiger Arbeit bestehen wie z.B. Lehrer/in, Verwaltungs- und Büroberufe, Führungskraft, Direktor/in, Geschäftsführer, usw.

Die Kategorie **Andere** beinhaltet Selbständige, Freiberufler und nicht mehr in Südtirol ansässige und beschäftigte Personen. Laut ASTAT liegt die Erwerbstätigenquote der 25- bis 34-jährigen bei den Männern bei rund 90%, bei den Frauen bei 75%. Die Männer in dieser Kategorie dürften daher nahezu alle einer Beschäftigung nachgehen. Bei den Frauen sind u.a. bereits einige Mütter dabei, die nicht für den Arbeitsmarkt verfügbar sind.

Methoden:

Die Bestimmung der Signifikanz der einzelnen Variablen erfolgte anhand einer **multinomialen logistischen Regression (multinom logit model)**. Damit wurde die Gruppenzugehörigkeit (Arbeiter, Angestellter oder Unbekannt) und die entsprechende Wahrscheinlichkeit hierfür geschätzt.

Weiterführende Lektüre:

Die Berufe der Arbeitnehmer, Arbeitsmarkt News Nr. 5/2017, Juni 2017

Gehaltsunterschiede zwischen den Berufen, Arbeitsmarkt News Nr. 7/2017, Juli 2017

Die Entwicklung der Stundenlöhne 2009-2016, Arbeitsmarkt News Nr. 11/2018, Nov 2018

Definizioni:

La popolazione di riferimento è rappresentata da tutti i residenti in Alto Adige delle classi dal 1968 al 1988, dei quali era noto il rapporto padre-discendente. Come professione principale è stata scelta quella svolta al 30° anno di età del discendente. L'inquadramento professionale del padre è collocato nel momento in cui i figli avevano 20 anni di età, in base al quale è stata definita l'occupazione prevalente.

Per **operaio** si intende un dipendente che svolge delle mansioni prevalentemente manuali, per esempio nella produzione, nell'edilizia, come commessa/o, cameriera/e, addetta alle pulizie, giornaliero agricolo ecc.

Un **impiegato** è invece un dipendente le cui mansioni sono caratterizzate soprattutto da lavoro intellettuale, per esempio insegnante, impiegata/o amministrativa/o o d'ufficio, dirigente, direttrice/direttore, amministratore ecc.

La categoria **"Altri"** comprende lavoratori autonomi, liberi professionisti e le persone non più residenti od occupate in Alto Adige. Secondo l'ASTAT la quota di occupazione dei 25-34enni tra gli uomini è di circa il 90%, tra le donne del 75%. Gli uomini in questa categoria hanno potuto pertanto svolgere quasi tutti una professione. Tra le donne vi sono in parte delle mamme, che non sono disponibili per il mercato del lavoro.

Metodi:

La definizione dell'importanza delle singole variabili è avvenuta in base a un'analisi di **regressione logistica multinominale (multinom logit model)**. Secondo questa modalità sono state valutate l'appartenenza ai gruppi (operai, impiegati o non noti) e la relativa probabilità.

Altre letture consigliate:

Le professioni dei lavoratori, Mercato del lavoro News Nr. 5/2017, giugno 2017

Differenze di reddito tra le professioni, Mercato del lavoro News Nr. 7/2018, luglio 2017

Le retribuzioni orarie negli anni 2009-2016, Mercato del lavoro News Nr. 11/2018, novembre 2018

Unselbständig Beschäftigte

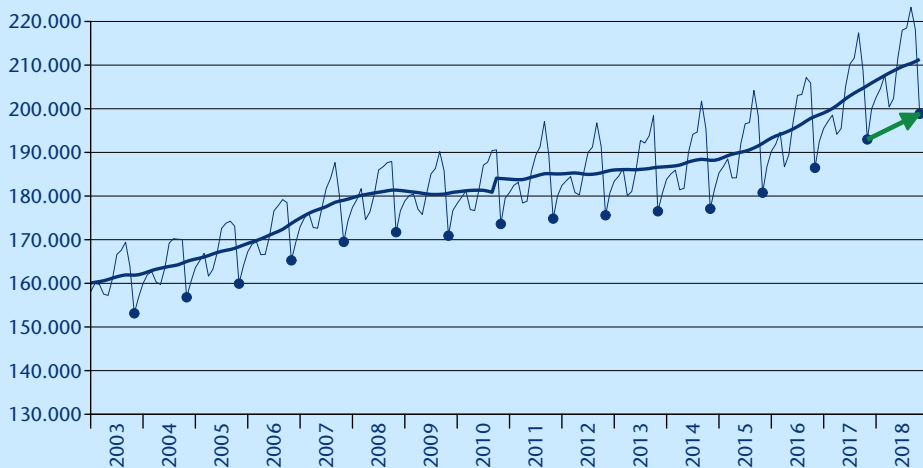
Lavoratori dipendenti



198.854

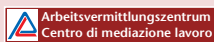
Veränderung zum Vorjahr
Variaz. rispetto anno prec.

+5.886
+3,1%



Eingetragene Arbeitslose

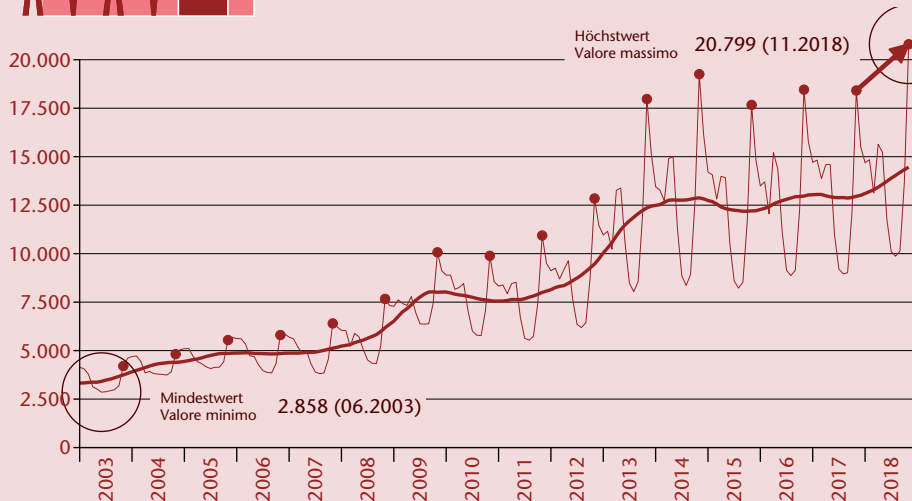
Disoccupati iscritti



20.799

Veränderung zum Vorjahr
Variaz. rispetto anno prec.

+2.385
+13,0%



Stellenangebote

Offerte d'impiego



2.566

Veränderung zum Vorjahr
Variaz. rispetto anno prec.

+859
+50,3%

Detailliertere Daten unter: <http://www.provinz.bz.it/arbeit/arbeitsmarkt/arbeitsmarkt-entwicklung.asp> verfügbar.
Dati più dettagliati disponibili su: <http://www.provincia.bz.it/lavoro/mercato-del-lavoro/mercato-lavoro-sviluppo.asp>



Arbeitsmarkt aktuell:
Eingetragen beim Landesgericht Bozen,
Nr.7/1990
Druck: Landesdruckerei

Mercato del lavoro flash:
registrato al tribunale di Bolzano,
n. 7/1990
Stampa: Tipografia provinciale